

**АКТ**  
**государственной историко-культурной экспертизы**  
**документации, содержащей результаты исследований,**  
**в соответствии с которыми определяется наличие или**  
**отсутствие объектов, обладающих признаками объекта культурного**  
**наследия, на земельных участках, подлежащих воздействию земляных,**  
**строительных, мелиоративных и (или) хозяйственных работ**

**О Т Ч Ё Т**  
**об археологических разведках**  
**на земельном участке в зоне реализации объекта по титулу:**  
**«Строительство распределительного газопровода в д. Угор Верхошижемского района**  
**Кировской области» в Верхошижемском районе Кировской области в 2024 г.**

Государственный эксперт по проведению  
государственной историко-культурной экспертизы

О.А. Шинкарь

декабрь 2024 года

Настоящий акт государственной историко-культурной экспертизы составлен в соответствии с Федеральным законом от 25.06.2002 № 73-ФЗ «Об объектах культурного наследия (памятниках истории и культуры) народов Российской Федерации», Положением о государственной историко-культурной экспертизе, утвержденным постановлением Правительства Российской Федерации от 25.04.2024 № 530 (далее – Положение), согласно требованиям, предусмотренным пунктом 20 данного Положения.

1. **Дата начала проведения экспертизы:** 30.11.2024.
2. **Дата окончания проведения экспертизы:** 02.12.2024.
3. **Место проведения экспертизы:** г. Волгоград.
4. **Заказчик экспертизы:** Общество с ограниченной ответственностью «Археоцентр».
5. **Сведения об эксперте:** Шинкарь Ольга Анатольевна, образование высшее, специальность – историк, стаж работы в области археологии – 27 лет, место работы и должность – начальник отдела памятников археологии Государственного бюджетного учреждения «Волгоградский областной научно-производственный центр по охране памятников истории и культуры».
6. **Информация о том, что в соответствии с законодательством Российской Федерации эксперт несёт ответственность за достоверность сведений, изложенных в заключении.**

Настоящим подтверждается, что эксперт признает свою ответственность за соблюдение принципов проведения экспертизы, установленных статьей 29 Федерального закона от 25.06.2002 № 73-ФЗ «Об объектах культурного наследия (памятниках истории и культуры) народов Российской Федерации», а также за достоверность сведений, изложенных в заключении экспертизы в соответствии с п/п «д» п. 20 Положения о государственной историко-культурной экспертизе, утвержденного постановлением Правительства Российской Федерации от 25.04.2024 № 530.

7. **Цель экспертизы** – в соответствии со ст. 28 Федерального закона от 25.06.2002 № 73-ФЗ «Об объектах культурного наследия (памятниках истории и культуры) народов Российской Федерации» - определение наличия или отсутствия объектов культурного наследия, включенных в единый государственный реестр объектов культурного наследия (памятников истории и культуры) народов Российской Федерации, выявленных объектов культурного наследия либо объектов, обладающих признаками объектов культурного наследия на земельном участке в зоне реализации объекта по титулу: «Строительство распределительного газопровода в д. Угор Верхошижемского района Кировской области» в Верхошижемском районе Кировской области.

**8. Объект экспертизы** – в соответствии с п. 8з) Положения – документация, за исключением научных отчетов о выполненных археологических полевых работах, содержащая результаты исследований, в соответствии с которыми определяется наличие или отсутствие объектов, обладающих признаками объекта культурного наследия, на земельных участках, подлежащих воздействию земляных, строительных, мелиоративных и (или) хозяйственных работ, предусмотренных статьей 25 Лесного кодекса Российской Федерации работ по использованию лесов (за исключением работ, указанных в пунктах 3, 4 и 7 части 1 статьи 25 Лесного кодекса Российской Федерации) и иных работ – «Отчет об археологических разведках на земельном участке в зоне реализации объекта по титулу: «Строительство распределительного газопровода в д. Угор Верхошижемского района Кировской области» в Верхошижемском районе Кировской области в 2024 г.» (далее – Отчет).

**9. Перечень документов, представленных на экспертизу заявителем:**

«Отчет об археологических разведках на земельном участке в зоне реализации объекта по титулу: «Строительство распределительного газопровода в д. Угор Верхошижемского района Кировской области» в Верхошижемском районе Кировской области в 2024 г.».

**10. Сведения об обстоятельствах, повлиявших на процесс проведения и результаты экспертизы.**

Обстоятельств, повлиявших на процесс проведения и результаты экспертизы, не имеется. Дополнительных сведений, которые могли бы повлиять на процесс проведения и результаты экспертизы, не поступало.

**11. Сведения о проведенных исследованиях с указанием примененных методов, объема и характера выполненных работ и их результатов.**

В процессе проведения экспертизы был выполнен анализ:

- действующего законодательства в сфере охраны и сохранения объектов культурного наследия;
- представленного заказчиком Отчета в части его соответствия действующему законодательству в сфере охраны и сохранения объектов культурного наследия;

Имеющийся материал достаточен для заключения по предмету экспертизы.

Экспертом проведена оценка обоснованности выводов, представленных в заключении Отчета.

Результаты исследований, проведенных в рамках государственной историко-культурной экспертизы, оформлены в виде Акта.

**12. Факты и сведения, выявленные и установленные в результате проведения экспертизы.**

### **12.1. Общие сведения о проведенных работах.**

В августе-сентябре 2024 г. сотрудниками ООО «Археоцентр» проводились разведочные работы на земельном участке в зоне реализации объекта по титулу: «Строительство распределительного газопровода в д. Угор Верхошижемского района Кировской области» в Верхошижемском районе Кировской области.

Работы проводились на основании Открытого листа № P018-00103-00/01322194, выданного Минкультуры России 30.07.2024 на имя Гилязова Ф.Ф. и в соответствии с договором с заказчиком работ – ООО «Центр межотраслевых инновационных проектов».

Исходная документация – единый государственный реестр объектов культурного наследия (памятников истории и культуры) народов Российской Федерации.

Целью полевых исследований являлось определение наличия/отсутствия объектов археологического наследия на земельном участке, подлежащем хозяйственному освоению.

Непосредственные задачи проводимых исследований состояли в следующем:

- археологическое обследование территории;
- выявление и постановка на учет памятников археологии;
- определение границ объектов археологического наследия;
- нанесение археологических объектов на географические карты.

В ходе археологических работ обследован участок протяженностью 7,2647 км: проведено визуальное обследование и заложено 9 шурфов. ОАН не выявлены.

### **12.2. Методика проведения полевых работ.**

Перед полевым этапом работ были проведены историко-архивные исследовательские работы: изучались материалы топографических карт, отражающих географическую и топографическую характеристику исследуемого района, проводился анализ спутниковых снимков исследуемой территории, размещенных в открытом доступе. Были использованы картографические материалы, находящиеся в открытом доступе: сервисы Nakarte.me, Яндекс. Карты, «Это место».

Поиск памятников археологии осуществлялся путем визуального обследования территории участка и путем закладки разведочных шурфов: было заложено 9 шурфов размером 1\*1 м каждый, общей площадью 9 кв.м. Места закладки шурфов определялись с учетом техногенной нагрузки и геоморфологических условий, т.е. шурфы были заложены в местах наиболее перспективных для проведения археологических изысканий.

Выемка грунта в шурфах осуществлялась пластами толщиной 20 см с непрерывным просмотром извлеченного грунта. После снятия каждого пласта производилась зачистка поверхности для выявления пятен возможных археологических объектов и других следов древних антропогенных воздействий. После выемки нематриковых напластований

выполнялась зачистка материковой поверхности и бортов шурфа. Проводилась графо- и фотофиксация одного (в случае отсутствия культурных отложений) или всех бортов шурфа (в случае выявления археологического материала в шурфе). Во всех шурфах выполнялся контрольный прокоп верхнего горизонта материкового слоя для подтверждения его археологической стерильности. После работ все шурфы были рекультивированы.

В процессе работ осуществлялась графо- и фотофиксация всех наблюдений, велся полевой дневник. Места закладки шурфов фиксировались прибором глобального позиционирования GPS map 62s (система WGS-84) и наносились на план участка.

### **12.3. Описание основных результатов полевых археологических исследований.**

В августе-сентябре 2024 г. сотрудниками ООО «Археоцентр» проводились разведочные работы на земельном участке в зоне реализации объекта по титулу: «Строительство распределительного газопровода в д. Угор Верхошижемского района Кировской области» в Верхошижемском районе Кировской области.

Работы проводились на основании Открытого листа № P018-00103-00/01322194, выданного Минкультуры России 30.07.2024 на имя Гилязова Ф.Ф. и в соответствии с договором с заказчиком работ – ООО «Центр межотраслевых инновационных проектов».

Археологическое обследование территории, отведенной под строительство, ранее не проводилось. Согласно архивным сведениям, на территории деревни Угор расположена «Стоянка «Угорская» (VIII-III тыс. до н.э.), обнаруженная в 1980 г. Н.П. Карповой. Однако, точное местоположение «Стоянки «Угорская» в настоящее время неизвестно. В ходе проведения натурных исследований на указанной территории признаков культурного слоя на дневной поверхности, в существующих обнажениях, а также в разведочных шурфах не выявлено.

Территория обследования представлена линейным земельным участком общей протяжённостью 7,2647 км. Ширина полосы обследования – 25 м от оси проектируемого объекта.

Маршрут проектируемого объекта непосредственно повторяет очертания улиц населённого пункта, т.е. проходит среди жилой застройки. Проведение археологического обследования было осложнено наличием сети подземных и надземных коммуникаций, узостью коридора между грунтовыми или асфальтированными дорогами и домами, а также благоустроенными придомовыми территориями.

Начальная точка территории обследования расположена в Верхошижемском районе Кировской области в 1,6 км к ЮВ от д. Песок и в 1,7 км к ЮЮЗ от д. Сороки.

От начальной точки обследования, расположенной на ул. Федосимова, трасса двумя параллельными линиями движется в направлении ССВ до точки 2, после чего поворачивает к

ЗСЗ до точки 3. После чего трасса разветвляется – от точки 3 трасса движется к ЗСЗ по ул. Федосимова до точки 6 и к ССВ по ул. Федосимова до точки 41. В точке 9 одна из веток трассы поворачивает на ЗСЗ на ул. Полевая до точки 16, в точке 17 поворачивает к ВЮВ на ул. Полевая, а затем в точке 18 на ССВ до точки 19. В 20 трасса с ул. Федосимова поворачивает на ул. Молодежная и тянется, повторяя очертания улицы, до точки 30, после чего разветвляется: к ЮЗ до точки 38, к СВ до точки 33. В точке 41 трасса поворачивает к западу, разветвляется и повторяет уличную сеть северо-западной окраины посёлка (ул. Советская, ул. Угорская, ул. Зелёная, ул. Школьная, ул. Механизаторов).

Конечная точка территории обследования расположена в Верхошижемском районе Кировской области в 1,8 км к ВЮВ от д. Песок и в 0,9 км к ЮЮЗ от д. Сороки.

Участок обследования был пройден в пешем порядке, проведен визуальный осмотр современной дневной поверхности на предмет выявления археологических предметов и выраженных в рельефе и микрорельефе археологических объектов. В ходе визуального обследования ОАН не выявлены.

Для установления факта наличия/отсутствия объектов археологического наследия было заложено 9 шурфов размерами 1\*1 м. Места закладки шурфов определялись с учетом техногенной нагрузки и геоморфологических условий, т.е. шурфы были заложены в местах, наиболее перспективных для проведения археологических изысканий. Стратифицированный либо переотложенный культурный слой, а также отдельные артефакты и археологические объекты не зафиксированы. Подробное описание шурфов, сопровождаемое иллюстративным материалом, приводится в Отчете, являющемся приложением к настоящему акту ГИКЭ.

Таким образом, установлено, что объекты культурного наследия, включенные в единый государственный реестр объектов культурного наследия (памятников истории и культуры) народов Российской Федерации, объекты культурного наследия, включенные в список выявленных объектов, либо объекты, обладающие признаками объекта культурного наследия, представляющие историческую, научную, художественную или иную культурную ценность, на земельном участке в зоне реализации объекта по титулу: «Строительство распределительного газопровода в д. Угор Верхошижемского района Кировской области» в Верхошижемском районе Кировской области, отсутствуют.

### **13. Перечень документов и материалов, собранных и полученных при проведении экспертизы, а также использованной для нее специальной, технической и справочной литературы.**

1. «Отчет об археологических разведках на земельном участке в зоне реализации объекта по титулу: «Строительство распределительного газопровода в д. Угор Верхошижемского района Кировской области» в Верхошижемском районе Кировской области в 2024 г.».

2. Федеральный закон от 25.06.2002 № 73-ФЗ «Об объектах культурного наследия (памятниках истории и культуры) народов Российской Федерации».
3. Положение о государственной историко-культурной экспертизе, утвержденное постановлением Правительства Российской Федерации от 25.04.2024 № 530.
4. Положение о порядке проведения археологических полевых работ и составления научной отчетной документации, утвержденное постановлением Бюро Отделения историко-филологических наук Российской академии наук от 12.04.2023 № 15.
5. Закон Кировской области от 04.05.2007 № 105-ЗО «Об объектах культурного наследия (памятниках истории и культуры) народов Российской Федерации, расположенных на территории Кировской области».

#### **14. Обоснование выводов экспертизы.**

Экспертом установлено, что в ходе археологической разведки на земельном участке в зоне реализации объекта по титулу: «Строительство распределительного газопровода в д. Угор Верхошижемского района Кировской области» в Верхошижемском районе Кировской области, и подготовки отчета по итогам указанных исследований соблюдены требования Федерального закона от 25.06.2002 № 73-ФЗ «Об объектах культурного наследия (памятниках истории и культуры) народов Российской Федерации».

Работы проводились на основании Открытого листа № P018-00103-00/01322194, выданного Минкультуры России 30.07.2024 на имя Гилязова Ф.Ф., и в соответствии с Положением о порядке проведения археологических полевых работ и составления научной отчетной документации, утвержденное постановлением Бюро Отделения историко-филологических наук Российской академии наук от 12.04.2023 № 15.

Площадь обследованного участка является достаточной для определения наличия/отсутствия на данном участке объектов, обладающих признаками объектов историко-культурного наследия, в т.ч. памятников археологии.

Содержащиеся в заключении отчета выводы являются достаточными для определения возможности или невозможности проведения земляных, строительных, мелиоративных и иных работ на земельном участке, подлежащем воздействию земляных, строительных, мелиоративных и иных работ.

#### **15. Вывод экспертизы.**

В ходе археологической разведки на земельном участке в зоне реализации объекта по титулу: «Строительство распределительного газопровода в д. Угор Верхошижемского района Кировской области» в Верхошижемском районе Кировской области, объекты культурного наследия, включенные в единый государственный реестр объектов культурного наследия (памятников истории и культуры) народов Российской Федерации, выявленные

объекты культурного наследия либо объекты, обладающие признаками объектов культурного наследия, не обнаружены.

На основании «Отчета об археологических разведках на земельном участке в зоне реализации объекта по титулу: «Строительство распределительного газопровода в д. Угор Верхошижемского района Кировской области» в Верхошижемском районе Кировской области в 2024 г.», Эксперт в соответствии с п. 22 б) Положения о государственной историко-культурной экспертизе, утвержденного постановлением Правительства РФ от 25.04.2024 № 530, делает вывод о возможности проведения земляных, строительных, мелиоративных и иных хозяйственных работ на земельном участке в зоне реализации объекта по титулу: «Строительство распределительного газопровода в д. Угор Верхошижемского района Кировской области» в Верхошижемском районе Кировской области (**положительное заключение**).

**Приложение:** «Отчет об археологических разведках на земельном участке в зоне реализации объекта по титулу: «Строительство распределительного газопровода в д. Угор Верхошижемского района Кировской области» в Верхошижемском районе Кировской области в 2024 г.».

**Дата оформления заключения экспертизы - 02.12.2024.**

Эксперт            Шинкарь О.А.





# ООО «АрхеоЦентр»

414000 г. Астрахань, ул. Ленина, д. 15, кв. 2  
тел: +7 9608605453 e-mail: [arheocentr@bk.ru](mailto:arheocentr@bk.ru)



ПОТВЕРЖДАЮ:

Директор ООО «Археоцентр»

М.В. Соловьева

Научный сотрудник ООО «Археоцентр»

Ф.Ф. Гплязов

## ОТЧЕТ

об археологических разведках

на земельном участке в зоне реализации объекта по титулу: «Строительство распределительного газопровода в д. Угор Верхошижемского района Кировской области» в Верхошижемском районе Кировской области в 2024 г.

ОТКРЫТЫЙ ЛИСТ № P018-00103-00/01322194 от 30.07.2024 г.

АСТРАХАНЬ, 2024

## АННОТАЦИЯ

В настоящей отчётной документации отражены результаты проведенных в рамках государственной историко-культурной экспертизы археологических полевых работ (археологических разведок с осуществлением локальных земляных работ) на земельном участке в зоне реализации объекта по титулу: «Строительство распределительного газопровода в д. Угор Верхошижемского района Кировской области» в Верхошижемском районе Кировской области.

Работы проводились на основании Открытого листа № P018-00103-00/01322194 от 30.07.2024 г., выданного Министерством культуры Российской Федерации на имя Гилязова Филата Фаритовича на право проведения археологических полевых работ – археологических разведок с осуществлением локальных земляных работ на указанной территории в целях выявления объектов археологического наследия, уточнения сведений о них и планирования мероприятий по обеспечению их сохранности.

Территория археологического обследования представляет собой линейный земельный участок проектируемого газопровода общей протяжённостью 7,2647 км. Ширина полосы обследования – 25 м от оси проектируемого объекта. Общее количество заложенных разведочных шурфов – 9 шурфов размером 1x1 м каждый, площадью 1 кв.м каждый, общей площадью 9 кв.м.

В результате проведенных работ на указанной территории поселенческих, бытовых, погребальных археологических памятников не выявлено. Проведение мероприятий по сохранению объектов археологического наследия, предваряющих работы по хозяйственному освоению указанного линейного земельного участка, не требуется.

Отчёт состоит из 1 тома: текстовая часть отчёта на 42 страницах; альбом иллюстраций на 44 страницах.

К отчёту прилагается скан-копия Открытого листа № P018-00103-00/01322194 от 30.07.2024 г., выданного Министерством культуры Российской Федерации на имя Гилязова Филата Фаритовича.

**Ключевые слова:** Кировская область, Верхошижемский район, д. Угор, объекты культурного наследия, археологические памятники, обследование, шурф, стратиграфия, супесь, суглинок, глина.

## ОГЛАВЛЕНИЕ

|   |    |
|---|----|
| АННОТАЦИЯ.....  | 2  |
| СПИСОК УЧАСТНИКОВ ИССЛЕДОВАНИЙ.....   | 4  |
| ВВЕДЕНИЕ.....   | 5  |
| ЮРИДИЧЕСКОЕ ОБОСНОВАНИЕ ОХРАННЫХ АРХЕОЛОГИЧЕСКИХ РАБОТ .....  | 8  |
| МЕТОДИКА ИССЛЕДОВАНИЙ .....   | 9  |
| КРАТКАЯ ГЕОМОРФОЛОГИЧЕСКАЯ ХАРАКТЕРИСТИКА ВЕРХОШИЖЕМСКОГО<br>РАЙОНА КИРОВСКОЙ ОБЛАСТИ .....   | 11 |
| КРАТКАЯ ИСТОРИКО-АРХИВНАЯ СПРАВКА О ВЕРХОШИЖЕМСКОМ РАЙОНЕ<br>КИРОВСКОЙ ОБЛАСТИ.....   | 13 |
| АРХЕОЛОГИЧЕСКИЕ ИССЛЕДОВАНИЯ В ЗОНЕ СТРОИТЕЛЬСТВА<br>РАСПРЕДЕЛИТЕЛЬНОГО ГАЗОПРОВОДА В Д. УГОР В ВЕРХОШИЖЕМСКОМ<br>РАЙОНЕ КИРОВСКОЙ ОБЛАСТИ..... | 15 |
| ЗАКЛЮЧЕНИЕ.....   | 27 |
| КАТАЛОГ ГЕОГРАФИЧЕСКИХ КООРДИНАТ КЛЮЧЕВЫХ ТОЧЕК<br>АРХЕОЛОГИЧЕСКОГО ОБСЛЕДОВАНИЯ УЧАСТКА РАЗВЕДКИ .....   | 28 |
| СПИСОК ЛИТЕРАТУРЫ.....  | 32 |
| СПИСОК СОКРАЩЕНИЙ.....  | 34 |
| СПИСОК ИЛЛЮСТРАЦИЙ .....  | 35 |
| АЛЬБОМ ИЛЛЮСТРАЦИЙ .....  | 42 |

**ОТКРЫТЫЙ ЛИСТ № P018-00103-00/01322194 от 30.07.2024 г.**

## СПИСОК УЧАСТНИКОВ ИССЛЕДОВАНИЙ

**Гилязов Филат Фаритович** – научный сотрудник ООО «Археоцентр».  
Руководитель работ, автор отчета;

**Попов Александр Сергеевич** – научный сотрудник ООО "Археоцентр".  
Координация работ, работа с картографическими материалами, соавтор отчета;

**Белянина Дарья Николаевна** – научный сотрудник ООО «Археоцентр».  
Составление отчета с составлением топопланов, описанием объектов, оформлением альбома иллюстраций.

## ВВЕДЕНИЕ

В августе-сентябре 2024 г. сотрудниками общества с ограниченной ответственностью «Археоцентр» (сокращённое наименование: ООО «Археоцентр»), на основании договора № СП/12-07/06-2024 от 25.06.2024 г. с Обществом с ограниченной ответственностью «Центр межотраслевых инновационных проектов» (сокращённое наименование: ООО «ЦМИП»), были проведены археологические полевые работы – археологические разведки с осуществлением локальных земляных работ, на земельном участке в зоне реализации объекта по титулу: «Строительство распределительного газопровода в д. Угор Верхошижемского района Кировской области» в Верхошижемском районе Кировской области.

Работы проводились на основании Открытого листа № P018-00103-00/01322194 от 30.07.2024 г., выданного Министерством культуры Российской Федерации на имя Гилязова Филата Фаритовича на право проведения археологических полевых работ – археологических разведок с осуществлением локальных земляных работ на указанной территории в целях выявления объектов археологического наследия, уточнения сведений о них и планирования мероприятий по обеспечению их сохранности.

Охранные археологические научно-исследовательские работы (разведка) проводились в соответствии с «Положением о порядке проведения археологических полевых работ (археологических раскопок и разведок) и составления научной отчетной документации», а также методикой, разработанной для проведения археологических разведок.

Территория археологического обследования представляет собой линейный земельный участок проектируемого газопровода общей протяжённостью 7,2647 км. Ширина полосы обследования – 25 м от оси проектируемого объекта. Общее количество заложенных разведочных шурфов – 9 шурфов размером 1х1 м каждый, площадью 1 кв.м каждый, общей площадью 9 кв.м.

Археологические полевые работы (археологические разведки с осуществлением локальных земляных работ) на земельном участке, отводимом под проектируемый линейный объект, **проводились в целях:**

- выявления объектов археологического наследия;
- определения наличия или отсутствия объектов археологического наследия, включенных в Единый государственный реестр объектов культурного наследия (памятников истории и культуры) народов Российской Федерации;
- определения границ территории объектов археологического наследия (при необходимости);

– уточнения данных об известных объектах археологического наследия (при необходимости);

– планирования мероприятий по обеспечению сохранности объектов археологического наследия (при необходимости).

#### **Задачи работ:**

– сбор информации о предшествующих археологических изысканиях на указанной территории, путем проведения историко-архивных и библиографических исследований и анализ полученных данных;

– ознакомление с картографическими материалами (в том числе историческими), спутниковыми снимками, аэрофотоснимками территории проведения археологических полевых работ и анализ полученных данных;

– визуальное обследование территории в зоне проектируемого строительства: сбор археологических предметов в поверхностном залегании (при их наличии), изучение микрорельефа местности;

– зачистка почвенных обнажений природного и антропогенного характера с описанием хода работ, полной графической и фотографической фиксацией, осуществлением топографической привязки с использованием приборов глобального позиционирования;

– закладка археологических шурфов с описанием хода работ, полной графической и фотографической фиксацией, осуществлением топографической привязки с использованием приборов глобального позиционирования;

– фиксация обнаруженных объектов археологического наследия: графическая и фотографическая фиксация; топографическая привязка объекта археологического наследия с использованием приборов глобального позиционирования; определение, либо уточнение границ территории выявленного ранее или обнаруженного в ходе разведок объекта археологического наследия (при необходимости);

– камеральная обработка полевой документации

– разработка состава мероприятий для сохранения объектов археологического наследия, полностью или частично попадающих в зону землеотвода проектируемых объектов (при необходимости);

– составление технического отчета.

В результате проведенных работ на указанной территории поселенческих, бытовых, погребальных археологических памятников не выявлено. Признаков наличия культурного слоя не зафиксировано. Проведение мероприятий по сохранению объектов археологического наследия, предваряющих работы по хозяйственному освоению

указанного линейного земельного участка, не требуется.

## **ЮРИДИЧЕСКОЕ ОБОСНОВАНИЕ ОХРАННЫХ АРХЕОЛОГИЧЕСКИХ РАБОТ**

– Федеральный закон от 25.06.2002 № 73-ФЗ «Об объектах культурного наследия (памятниках истории и культуры) народов Российской Федерации»;

– Правила выдачи, приостановления и прекращения действия разрешений (открытых листов) на проведение работ по выявлению и изучению объектов археологического наследия (утверждены постановлением Правительства Российской Федерации от 24 октября 2022 года N 1893)

– Положение о государственной историко-культурной экспертизе (утверждено от 25 апреля 2024 года № 530);

– Положение о едином государственном реестре объектов культурного наследия (памятников истории и культуры) народов Российской Федерации (утверждено приказом Министерства культуры Российской Федерации от 03.12.2011 № 954, в редакции от 05.03.2024);

– Положение о порядке проведения археологических полевых работ и составления научной отчетной документации (утверждено постановлением Бюро Отделения историко-филологических наук Российской академии наук от 12.04.2023 № 15);

– Методика определения границ территорий объектов археологического наследия (рекомендована письмом Министерства культуры Российской Федерации от 27.01.2012 № 12-01-39/05-АБ, с учётом письма Министерства культуры Российской Федерации от 25.01.2023 №1059-12-02.

Работы проводились на основании Открытого листа № Р018-00103-00/01322194 от 30.07.2024 г., выданного Министерством культуры Российской Федерации на имя Гилязова Филата Фаритовича на право проведения археологических полевых работ – археологических разведок с осуществлением локальных земляных работ на указанной территории в целях выявления объектов археологического наследия, уточнения сведений о них и планирования мероприятий по обеспечению их сохранности.



## МЕТОДИКА ИССЛЕДОВАНИЙ

Охранные археологические научно-исследовательские работы (разведка с проведением локальных земляных работ) проводились в соответствии с «Положением о порядке проведения археологических полевых работ и составления научной отчетной документации (утверждено постановлением Бюро Отделения историко-филологических наук Российской академии наук от 12.04.2023 № 15), а также методикой, разработанной для проведения археологических разведок.

Археологические разведки проводились с целью выявления и первичного полевого изучения бытовых (поселений, стоянок, местонахождений и др.) и погребальных (курганов и грунтовых могильников) памятников (объектов археологического наследия) в зоне проектируемого объекта. Предварительно были проведены историко-архивные исследовательские работы. Изучались материалы топографических карт, отражающих географическую и топографическую характеристику исследуемого района. Проводился анализ спутниковых снимков исследуемой территории, размещенных в открытом доступе на электронном ресурсе Bing Maps — картографический сервис Microsoft [электронный ресурс] URL: <https://www.bing.com/maps> (дата обращения: 02.09.2024 г.). Были использованы картографические материалы, находящиеся в открытом доступе: сервис Nakarte.me [электронный ресурс] URL: <https://nakarte.me/> (дата обращения: 02.09.2024 г.); сервис Яндекс. Карты [электронный ресурс] URL: <https://yandex.ru/maps> (дата обращения: 02.09.2024 г.); сервис «Это место» [электронный ресурс] URL: <http://www.etomesto.ru>.

Территория археологического обследования представляет собой линейный земельный участок в зоне реализации объекта по титулу: «Строительство распределительного газопровода в д. Угор Верхошижемского района Кировской области» в Верхошижемском районе Кировской области. Общая протяжённость – 7,2647 км. Ширина полосы обследования – 25 м от оси проектируемого объекта.

На указанном земельном участке было проведено визуальное обследование территории, а также шурфовочные работы. При обследовании территории был выбран пеший способ передвижения в границах отводимого земельного участка. Для выявления стратиграфической картины строения исследуемой территории, а также для выявления признаков наличия культурного слоя, на линейном земельном участке общей протяжённостью 7,2647 км было заложено 9 шурфов размером 1x1 м каждый, площадью 1 кв.м каждый, общей площадью 9 кв.м. Места закладки шурфов определялись с учетом техногенной нагрузки и геоморфологических условий, т.е. шурфы были заложены в местах наиболее перспективных для проведения археологических изысканий.

В процессе шурфовки разборка грунта велась вручную по условным пластам толщиной до 20 см с последующей зачисткой дна и бортов шурфа после снятия каждого пласта. Каждый разведочный шурф документировался дневниковыми записями, фотографически и был нанесен на ситуационный план через привязку территории земельного участка к системе GPS (WGS-84). Проведена полная фотографическая фиксация участка местности, где проводились шурфовочные работы.

Для фиксации каждого шурфа в качестве нулевого репера (Рр.0) был определен его северо-восточный угол. В связи с тем, что признаков культурного слоя в шурфах не выявлено, в отчете приводятся только фотографии бортов шурфа без вычерчивания его стратиграфии. После окончания работ каждый шурф был рекультивирован.

В процессе обследования линейный земельный участок общей протяжённостью 7,2647 км, предназначенный для работ под объект по титулу: «Строительство распределительного газопровода в д. Угор Верхошижемского района Кировской области», был осмотрен полностью.

Был составлен отчет с альбомом иллюстраций, включающим в себя картографические материалы, ситуационные планы, результаты фотофиксации шурфов и местности.

## КРАТКАЯ ГЕОМОРФОЛОГИЧЕСКАЯ ХАРАКТЕРИСТИКА ВЕРХОШИЖЕМСКОГО РАЙОНА КИРОВСКОЙ ОБЛАСТИ

(рис.1)

Верхошижемский район располагается в центральной части Кировской области, занимает территорию в 2415 кв.км. Граничит на севере – с Оричевским районом, на востоке – Куменским и Сунским, на юге – Нолинским и Советским, на западе – Арбажским и Котельничским районами<sup>1</sup>.

Верхошижемский район представляет собой всхолмленную возвышенную равнину с абсолютными высотами 130-200 м, включающую в себя часть Вятского увала. Эта часть Вятского увала делится на 2 ветви: восточную – зоновско-ивкинскую и северную – верхошижемскую и илганскую. Наибольшая абсолютная высота увала 284,5 м находится между бывшими деревнями Недорезы (Вороньевское сельское поселение) и Гладкий Мыс (Зоновское сельское поселение). Наибольшая овражность рельефа наблюдается вдоль рек Суводь и Ивкина.

Для территории района характерны дерново-подзолистые, песчаные, супесчаные и менее распространенные аллювиальные засоленные почвы. Район имеет густую речную сеть. Все реки, кроме Кишкиля, берут свое начало на территории района и относятся к Волжско-Каспийскому бассейну.

Наиболее крупными реками, протекающими по его территории, являются рр. Ивкина с притоками Луя, Сырда, Ирдым, Сырка, Капотяга, Черемушка, Талица, Шахровка, Долгая; Кишкиль с притоками Косинка, Лемешка, Чернушка, Андуря, Дресвянка, Черный Кишкиль, Песчанка, Потанка, Дымка, Боровая; Сингиревка с притоками Югриха, Межница, Чернушка, Илганка; Шижда с притоками Лавра, Красная, Норта, Белая, Липовка; Суводь с притоками Песчанка, Медяна, Щука, Кремьянка; Ошеть с притоками Каменка, Кака, Березовка. рр. Ивкина и Сингиревка впадают в р. Быстрица. рр. Суводь, Кишкиль, Шижда и Ошеть – в р. Вятка. Вдоль рр. Суводь и Ивкина наблюдается наибольшая овражность рельефа.

Верхние слои земли на территории Верхошижемского района преимущественно морского происхождения, сформировавшиеся 225 млн. лет тому назад в результате высыхания Казанского моря Пермского периода. На дне его образовались известняки, мергели, доломиты, гипсы, ангидриды.

Известняки находятся у бывших деревень Шипичата (Мякишинское сельское поселение), Турыши (Зоновское сельское поселение) и Кобелевщина (Вороньевское

<sup>1</sup> Атлас Кировской области. Главное управление геодезии и картографии при Совете министров СССР, М., 1968 г.

сельское поселение). Мергели (известняки с содержанием глины) залегают вдоль острогов Вятского увала. Опока (мягкая разновидность известняка) – у деревень Осиновца, Шипичата, Пугачи. Больше всего расположено залежей торфа у деревень: Бехтери, Гуси-Бабичи, Пунгино, Копотяжное, Косино, Фокинцы, Сороки, Морозы. Гипс (селенит и алебастр) залегают он в больших количествах на территории Угорского сельского поселения. Песчаники встречаются у бывших деревень Заделье (Угорское сельское поселение) и Планиды (Зоновское сельское поселение). Глины залегают практически повсеместно: красные, идущие на изготовление кирпичей и черепицы, имеются на территории большинства сельских поселений, у бывших деревень Горбали, Леденцы и т.д; желтые и серые, используемые на выработку гончарных изделий, залегают в местности Бурдины, Песчаное; белые (карбонатные), которые использовались крестьянами для устройства «битых» русских печей, побелки потолков и стен, в небольших количествах имеются в Верхошижемском городском поселении, Пунгинском сельском поселении и др.

В прослойках гипсовых плит, залегающих в Угорском и Сырдинском сельских поселениях, образуются минеральные воды (пгт Нижнеивкино, д. Павлушонки).

Район находится в подзоне южной тайги. Основной тип растительности Верхошижемского района леса, которые занимают около 62% территории района. Преобладают хвойные леса (сосновые, еловые, сосново-еловые, елово-пихтовые) – около 70%; лиственные (береза, осина, ольха, дуб и другие) составляют около 30%<sup>2</sup>.

Находится на расстоянии примерно 21 км на восток-северо-восток от районного центра посёлка Верхошижемье.

Территория Угорского сельского поселения представляет собой холмисто-волнистую равнину, расчлененную оврагами и балками на более или менее широкие водоразделы со склонами различной экспозиции и крутизны.

Деревня. Угор расположена на левом р. Ивкина, на расстоянии примерно 21 км на восток-северо-восток от районного центра посёлка Верхошижемье.

Рельеф, геологическое строение и климат обуславливают тип почвообразований. Почвы в основном подзолистые, по механическому составу – песчаные. Территория богата полезными ископаемыми: гипс, песчаник (в частности, используемый как жернова и точильные камни), известь, торф.

<sup>2</sup> Энциклопедия земли Вятской: в 10 т. Т. 7: Природа/ Сост. А. Н. Соловьев. – 1997. – 607 с

## КРАТКАЯ ИСТОРИКО-АРХИВНАЯ СПРАВКА О ВЕРХОШИЖЕМСКОМ РАЙОНЕ КИРОВСКОЙ ОБЛАСТИ

(рис.2,3,4)

Освоение территории Верхошижемского района было начато в XVII в. Заселение шло с бассейна реки Вятки по рр. Шижма, Кишкиль, Ивкинка и Сингиревка, Ошеть и Суводь. Первое упоминание о Верхошижемье встречается в труде по истории возникновения населенных пунктов на Вятской земле кировского краеведа, П.Н.Луппова. Там значится дата 1678 г., когда было расчищено место от леса и были построены первые дома Верхошижемской вотчины. Название произошло от речки Шижма. Поскольку постройка велась в верхней части реки, назвали поселение Верхошижемским. В переписной книге 1717 г. значится погост Верхошижемский с церковью святого пророка Ильи<sup>1</sup>.

В археологическом плане район изучен слабо. Абсолютное большинство объектов археологического наследия обнаружено в результате работ Камско-Вятской археологической экспедиции в 80-х гг. XX в. в рамках изучения древних памятников всех хронологических периодов, а также первоочередного исследования памятников, разрушающихся строительными работами.

Впервые археологические работы в районе были проведены в 1980 г. под руководством Н.П.Карповой. Ею была обнаружена Угорская стоянка (VIII-III тыс. до н.э.)<sup>2</sup>. В 1982 г. в районе прошла археологическая разведка под руководством А.Г.Иванова. Им были обнаружены: Малочащинские I, II местонахождения кремня (VIII-III тыс. до н.э.)<sup>3</sup>. В 1983 г. отрядом КВАЭ под руководством Г.А. Степановой были обнаружены: Питерское местонахождение керамики и кремня (VIII-III тыс. до н.э., X-XVI вв. н.э.), местонахождение кремня Лыжины (VIII-III тыс. до н.э.), местонахождение кремня Тюмени (VIII-III тыс. до н.э.).

Деревня была основана в 40-х годах XVIII века. По сведениям 1758 г. починок Новосёловский состоял из 2-х дворов<sup>4</sup>. В одном проживала семья вдовы Трофима Новосёлова Мавры Аверкиевны в составе 13 человек, в другом – 2 семьи: семья Ермолая

<sup>1</sup> Меркушев В. Поселок над Шижмой. Киров 2009 г.

<sup>2</sup> Карпова Н.П. Отчет о разведочных работах в Оричевском и Верхошижемском районах Кировской области, проведенных летом 1980 г. // Архив Института истории и культуры народов Приуралья при УдГУ. Ф.2. Д.109.

<sup>3</sup> Голдина Р.Д., Черных Е.М. Итоги работ Камско-Вятской археологической экспедиции в 1981-1985 гг. // Новые археологические исследования на территории Урала. Ижевск: Удмуртский ун-т, 1987. С.5-55.

<sup>4</sup> ГАКО Ф. 237. О. 71. Д.421.

Ивановича Новосёлова из 4 чел. и семья Филиппа Владимиров.

Постепенно населенный пункт развивался и рос. К 1802 г. в займище Новоселовское при мельнице Злыгостихе было уже 8 дворов и 27 душ мужского населения (черносошные крестьяне)<sup>5</sup>, а к началу XX века – 20 дворов и 110 жителей<sup>6</sup>.

Согласно данным, полученным из открытого источника (перечень объектов культурного наследия (памятников истории и культуры) народов Российской Федерации федерального значения, расположенных на территории Кировской области; перечень выявленных объектов культурного наследия (памятников истории и культуры) народов Российской Федерации, расположенных на территории Кировской области, URL: [https://www.kirovreg.ru/power/executive/upr\\_culture/perechni.php](https://www.kirovreg.ru/power/executive/upr_culture/perechni.php)), на территории Верхошижемского района Кировской области на государственном учете, как объект федерального значения, ни один памятник не учтён. Однако имеется информация о 6 памятниках археологии (рис.2)<sup>7</sup>.

В результате историко-архивных изысканий было установлено, что непосредственно на земельном участке в зоне реализации объекта по титулу: «Строительство распределительного газопровода в д. Угор Верхошижемского района Кировской области», объекты культурного наследия, стоящие на государственном учёте, неизвестны. Согласно сведениям, содержащимся в Справочнике<sup>8</sup>, на территории деревни Угор расположена «Стоянка «Угорская» (VIII-III тыс. до н.э.), обнаруженная в 1980 г. археологической экспедицией под руководством Н.П.Карповой. Однако, точное местоположение «Стоянки «Угорская» неизвестно. В ходе проведения натурных исследований на указанной территории признаков культурного слоя на дневной поверхности, в существующих обнажениях, а также в разведочных шурфах не выявлено.

Таким образом, на территории проведения археологического обследования, а также в непосредственной близости от неё, ОАН отсутствуют.

<sup>5</sup> Список населённых мест Вятской губернии 1802 г.

<sup>6</sup> Список населённых мест Вятской губернии 1905 г.

<sup>7</sup> Памятники истории и культуры Кировской области. Каталог. Киров, 1984. 152 с.

<sup>8</sup> Памятники археологии Кировской области: материалы историко-архивных и библиографических исследований: [справочник] / Департамент культуры Кировской обл., ОГАУК "Науч.-произ. центр по охране объектов культурного наследия Кировской обл."; [А. Л. Кряжевских (сост., отв. ред.) и др.]. - Киров: Департамент культуры Кировской обл.: Науч.-произ. центр по охране объектов культурного наследия Кировской обл., 2009-2011 г.

## **АРХЕОЛОГИЧЕСКИЕ ИССЛЕДОВАНИЯ В ЗОНЕ СТРОИТЕЛЬСТВА РАСПРЕДЕЛИТЕЛЬНОГО ГАЗОПРОВОДА В Д. УГОР В ВЕРХОШИЖЕМСКОМ РАЙОНЕ КИРОВСКОЙ ОБЛАСТИ**

В августе-сентябре 2024 г. сотрудниками общества с ограниченной ответственностью «Археоцентр» (сокращённое наименование: ООО «Археоцентр»), на основании договора № СП/12-07/06-2024 от 25.06.2024 г. с Обществом с ограниченной ответственностью «Центр межотраслевых инновационных проектов» (сокращённое наименование: ООО «ЦМИП»), были проведены археологические полевые работы – археологические разведки с осуществлением локальных земляных работ, на земельном участке в зоне реализации объекта по титулу: «Строительство распределительного газопровода в д. Угор Верхошижемского района Кировской области» в Верхошижемском районе Кировской области.

Работы проводились на основании Открытого листа № P018-00103-00/01322194 от 30.07.2024 г., выданного Министерством культуры Российской Федерации на имя Гилязова Филата Фаритовича на право проведения археологических полевых работ - археологических разведок с осуществлением локальных земляных работ на указанной территории в целях выявления объектов археологического наследия, уточнения сведений о них и планирования мероприятий по обеспечению их сохранности.

Территория археологического обследования представляет собой линейный земельный участок, предназначенный для работ под объект по титулу: «Строительство распределительного газопровода в д. Угор Верхошижемского района Кировской области» в Верхошижемском районе Кировской области. Общая протяжённость – 7,2647 км. Ширина полосы обследования – 25 м от оси проектируемого объекта.

Начальная точка территории обследования расположена в Верхошижемском районе Кировской области в 1,6 км к ЮВ от д. Песок и в 1,7 км к ЮЮЗ от д. Сороки (рис.5,6).

От начальной точки обследования, расположенной на ул. Федосимова, трасса двумя параллельными линиями движется в направлении ССВ до точки 2, после чего поворачивает к ЗСЗ до точки 3. После чего трасса разветвляется – от точки 3 трасса движется к ЗСЗ по ул. Федосимова до точки 6 и к ССВ по ул. Федосимова до точки 41. В точке 9 одна из веток трассы поворачивает на ЗСЗ на ул. Полевая до точки 16, в точке 17 поворачивает к ВЮВ на ул. Полевая, а затем в точке 18 на ССВ до точки 19. В 20 трасса с ул. Федосимова поворачивает на ул. Молодежная и тянется, повторяя очертания улицы, до точки 30, после чего разветвляется: к ЮЗ до точки 38, к СВ до точки 33. В точке 41 трасса поворачивает к западу, разветвляется и повторяет уличную сеть северо-западной окраины

посёлка (ул. Советская, ул. Угорская, ул. Зелёная, ул. Школьная, ул. Механизаторов) (рис.7,8,9,10).

Конечная точка территории обследования расположена в Верхошижемском районе Кировской области в 1,8 км к ВЮВ от д. Песок и в 0,9 км к ЮЮЗ от д. Сороки (рис.5,6).

**Географические координаты поворотных точек границ территории обследования (WGS-84):**

| <b>Номер (наименование) точки</b> | <b>Географические координаты WGS-84</b> |
|-----------------------------------|---|
| 1                                 | N58°04'31,6431" E49°28'07,8352"         |
| 2                                 | N58°04'31,6431" E49°28'07,8352"         |
| 3                                 | N58°04'31,6431" E49°28'07,8352"         |
| 4                                 | N58°04'31,6431" E49°28'07,8352"         |
| 5                                 | N58°04'31,6431" E49°28'07,8352"         |
| 6                                 | N58°04'31,6431" E49°28'07,8352"         |
| 7                                 | N58°04'31,6431" E49°28'07,8352"         |
| 8                                 | N58°04'31,6431" E49°28'07,8352"         |
| 9                                 | N58°04'31,6431" E49°28'07,8352"         |
| 10                                | N58°04'31,6431" E49°28'07,8352"         |
| 11                                | N58°04'31,6431" E49°28'07,8352"         |
| 12                                | N58°04'31,6431" E49°28'07,8352"         |
| 13                                | N58°04'31,6431" E49°28'07,8352"         |
| 14                                | N58°04'31,6431" E49°28'07,8352"         |
| 15                                | N58°04'31,6431" E49°28'07,8352"         |
| 16                                | N58°04'31,6431" E49°28'07,8352"         |
| 17                                | N58°04'31,6431" E49°28'07,8352"         |
| 18                                | N58°04'31,6431" E49°28'07,8352"         |
| 19                                | N58°04'31,6431" E49°28'07,8352"         |
| 20                                | N58°04'31,6431" E49°28'07,8352"         |
| 21                                | N58°04'31,6431" E49°28'07,8352"         |
| 22                                | N58°04'31,6431" E49°28'07,8352"         |
| 23                                | N58°04'31,6431" E49°28'07,8352"         |
| 24                                | N58°04'31,6431" E49°28'07,8352"         |
| 25                                | N58°04'31,6431" E49°28'07,8352"         |



|    |                                 |
|----|---------------------------------|
| 26 | N58°04'31,6431" E49°28'07,8352" |
| 27 | N58°04'31,6431" E49°28'07,8352" |
| 28 | N58°04'31,6431" E49°28'07,8352" |
| 29 | N58°04'31,6431" E49°28'07,8352" |
| 30 | N58°04'31,6431" E49°28'07,8352" |
| 31 | N58°04'31,6431" E49°28'07,8352" |
| 32 | N58°04'31,6431" E49°28'07,8352" |
| 33 | N58°04'31,6431" E49°28'07,8352" |
| 34 | N58°04'31,6431" E49°28'07,8352" |
| 35 | N58°04'31,6431" E49°28'07,8352" |
| 36 | N58°04'31,6431" E49°28'07,8352" |
| 37 | N58°04'31,6431" E49°28'07,8352" |
| 38 | N58°04'31,6431" E49°28'07,8352" |
| 39 | N58°04'31,6431" E49°28'07,8352" |
| 40 | N58°04'31,6431" E49°28'07,8352" |
| 41 | N58°04'31,6431" E49°28'07,8352" |
| 42 | N58°04'31,6431" E49°28'07,8352" |
| 43 | N58°04'31,6431" E49°28'07,8352" |
| 44 | N58°04'31,6431" E49°28'07,8352" |
| 45 | N58°04'31,6431" E49°28'07,8352" |
| 46 | N58°04'31,6431" E49°28'07,8352" |
| 47 | N58°04'31,6431" E49°28'07,8352" |
| 48 | N58°04'31,6431" E49°28'07,8352" |
| 49 | N58°04'31,6431" E49°28'07,8352" |
| 50 | N58°04'31,6431" E49°28'07,8352" |
| 51 | N58°04'31,6431" E49°28'07,8352" |
| 52 | N58°04'31,6431" E49°28'07,8352" |
| 53 | N58°04'31,6431" E49°28'07,8352" |
| 54 | N58°04'31,6431" E49°28'07,8352" |
| 55 | N58°04'31,6431" E49°28'07,8352" |
| 56 | N58°04'31,6431" E49°28'07,8352" |
| 57 | N58°04'31,6431" E49°28'07,8352" |
| 58 | N58°04'31,6431" E49°28'07,8352" |
| 59 | N58°04'31,6431" E49°28'07,8352" |

|    |                                 |
|----|---------------------------------|
| 60 | N58°04'31,6431" E49°28'07,8352" |
| 61 | N58°04'31,6431" E49°28'07,8352" |
| 62 | N58°04'31,6431" E49°28'07,8352" |
| 63 | N58°04'31,6431" E49°28'07,8352" |
| 64 | N58°04'31,6431" E49°28'07,8352" |
| 65 | N58°04'31,6431" E49°28'07,8352" |
| 66 | N58°04'31,6431" E49°28'07,8352" |
| 67 | N58°04'31,6431" E49°28'07,8352" |
| 68 | N58°04'31,6431" E49°28'07,8352" |
| 69 | N58°04'31,6431" E49°28'07,8352" |
| 70 | N58°04'31,6431" E49°28'07,8352" |
| 71 | N58°04'31,6431" E49°28'07,8352" |
| 72 | N58°04'31,6431" E49°28'07,8352" |
| 73 | N58°04'31,6431" E49°28'07,8352" |
| 74 | N58°04'31,6431" E49°28'07,8352" |
| 75 | N58°04'31,6431" E49°28'07,8352" |
| 76 | N58°04'31,6431" E49°28'07,8352" |
| 77 | N58°04'31,6431" E49°28'07,8352" |
| 78 | N58°04'31,6431" E49°28'07,8352" |
| 79 | N58°04'31,6431" E49°28'07,8352" |
| 80 | N58°04'31,6431" E49°28'07,8352" |
| 81 | N58°04'31,6431" E49°28'07,8352" |
| 82 | N58°04'31,6431" E49°28'07,8352" |
| 83 | N58°04'31,6431" E49°28'07,8352" |
| 84 | N58°04'31,6431" E49°28'07,8352" |
| 85 | N58°04'31,6431" E49°28'07,8352" |
| 86 | N58°04'31,6431" E49°28'07,8352" |
| 87 | N58°04'31,6431" E49°28'07,8352" |
| 88 | N58°04'31,6431" E49°28'07,8352" |
| 89 | N58°04'31,6431" E49°28'07,8352" |
| 90 | N58°04'31,6431" E49°28'07,8352" |
| 91 | N58°04'31,6431" E49°28'07,8352" |
| 92 | N58°04'31,6431" E49°28'07,8352" |
| 93 | N58°04'31,6431" E49°28'07,8352" |

|     |                                 |
|-----|---------------------------------|
| 94  | N58°04'31,6431" E49°28'07,8352" |
| 95  | N58°04'31,6431" E49°28'07,8352" |
| 96  | N58°04'31,6431" E49°28'07,8352" |
| 97  | N58°04'31,6431" E49°28'07,8352" |
| 98  | N58°04'31,6431" E49°28'07,8352" |
| 99  | N58°04'31,6431" E49°28'07,8352" |
| 100 | N58°04'31,6431" E49°28'07,8352" |
| 101 | N58°04'31,6431" E49°28'07,8352" |
| 102 | N58°04'31,6431" E49°28'07,8352" |

Маршрут проектируемого объекта непосредственно повторяет очертания улиц населённого пункта, т.е. проходит среди жилой застройки. Проведение археологического обследования было осложнено наличием сети подземных и надземных коммуникаций, узостью коридора между грунтовыми дорогами и домами, а также благоустроенными придомовыми территориями (рис.11-23).

**Географические координаты точек фотофиксации территории обследования (WGS-84):**

| <b>Номер (наименование) точки</b> | <b>Географические координаты WGS-84</b> |
|-----------------------------------|---|
| 1                                 | N58°07'26,5209" E49°26'48,0976"         |
| 2                                 | N58°07'29,9423" E49°27'14,5549"         |
| 3                                 | N58°07'27,6784" E49°27'22,6466"         |
| 4                                 | N58°07'23,4256" E49°27'10,6442"         |
| 5                                 | N58°07'20,2080" E49°26'40,4018"         |
| 6                                 | N58°07'07,6476" E49°27'01,5000"         |
| 7                                 | N58°07'07,6374" E49°26'35,2745"         |
| 8                                 | N58°07'00,9155" E49°26'32,1459"         |
| 9                                 | N58°07'05,5056" E49°26'22,2003"         |
| 10                                | N58°06'56,2335" E49°27'03,0064"         |
| 11                                | N58°07'09,2285" E49°27'22,9749"         |
| 12                                | N58°07'04,8018" E49°27'25,1764"         |
| 13                                | N58°07'19,6521" E49°27'34,1758"         |

Пеший осмотр земельного участка, отводимого под строительство, показал отсутствие каких-либо признаков наличия здесь объектов культурного наследия; подъемный материал не обнаружен ни на дневной поверхности, ни в выбросах из нор животных; признаков культурного слоя или отдельных артефактов зафиксировано не было.

С целью определения наличия или отсутствия объектов, обладающих признаками объектов культурного наследия, на обследованной территории было заложено 9 разведочных шурфов размером 1x1 м каждый, площадью 1 кв.м каждый, общей площадью 9 кв.м. (рис. 7,8). Места закладки шурфов определялись с учетом техногенной нагрузки и геоморфологических условий, т.е. шурфы были заложены в местах наиболее перспективных для проведения археологических изысканий.

**Шурф 1**, размерами 1\*1м (рис. 24-28), был заложен в Верхошижемском районе Кировской области, в 1,8 км к ВЮВ от д. Песок и в 0,9 км к ЮЮЗ от д. Сороки. Шурф располагался на покрытой густой травянистой растительностью относительно ровной поверхности у окраины лесного массива.

Шурф ориентирован по сторонам света.

Географические координаты шурфа: N58°04'32,7681" E49°27'11,2268".

Максимальная глубина шурфа от дневной поверхности до дна составила 0,56 м.

Поскольку при исследовании шурфа не было выявлено ни признаков культурного слоя, ни отдельных археологических артефактов, а стратиграфия всех бортов аналогична, описание слоев проводится только по **северному** борту сверху вниз (рис.26).

В шурфе зафиксировано 3 горизонтальных слоя.

Слой 1: верхний горизонт, представлен дерновым слоем мощностью до 2 см.

Слой 2: рыхлая супесь тёмно-коричневого цвета. Мощность слоя до 15 см.

Слой 3: рыхлый супесь коричневого цвета мощностью до 40 см. Материк.

Анализ стратиграфии шурфа показывает, что слой 3 является природным. Каких-либо перемещений этого слоя не производилось.

Признаков культурного слоя, отдельных древних сооружений, погребений, артефактов и остеологического материала в шурфе не обнаружено.

После окончания исследования шурф был рекультивирован (рис.28).

**Шурф 2**, размерами 1\*1м (рис. 29-33), был заложен в Верхошижемском районе Кировской области, в 1,8 км к ВЮВ от д. Песок и в 0,9 км к ЮЮЗ от д. Сороки. Шурф

располагался на пустыре, на относительно ровной поверхности, покрытой густой травянистой растительностью.

Шурф ориентирован по сторонам света.

Географические координаты шурфа: N58°04'42,9797" E49°27'35,0191".

Максимальная глубина шурфа от дневной поверхности до дна составила 0,77 м.

Поскольку при исследовании шурфа не было выявлено ни признаков культурного слоя, ни отдельных археологических артефактов, а стратиграфия всех бортов аналогична, описание слоев проводится только по **северному** борту сверху вниз (рис.31).

В шурфе зафиксировано 4 горизонтальных слоя.

Слой 1: верхний горизонт, представлен дерновым слоем мощностью до 2 см.

Слой 2: плотный суглинок серо-коричневого цвета с прослойками бежевой супеси, редкими корнями растительности и мелким антропогенным мусором. Нижняя граница слоя неравномерная. Мощность слоя до 38 см.

Слой 3: рыхлая супесь желто-бежевого цвета. Мощность до 12 см.

Слой 4: плотный суглинок бурого цвета. Мощность до 26 см. Материк.

Анализ стратиграфии шурфа показывает, что слой 4 является природным. Каких-либо перемещений этого слоя не производилось.

Признаков культурного слоя, отдельных древних сооружений, погребений, артефактов и остеологического материала в шурфе не обнаружено.

После окончания исследования шурф был рекультивирован (рис.33).

**Шурф 3**, размерами 1\*1м (рис. 34-38), был заложен в Верхошижемском районе Кировской области, в 1,8 км к ВЮВ от д. Песок и в 0,9 км к ЮЮЗ от д. Сороки. Шурф располагался на пологом склоне (уклон на запад).

Шурф ориентирован по сторонам света.

Географические координаты шурфа: N58°04'36,4239" E49°27'25,6721".

Максимальная глубина шурфа от дневной поверхности до дна составила 0,75 м.

Поскольку при исследовании шурфа не было выявлено ни признаков культурного слоя, ни отдельных археологических артефактов, а стратиграфия всех бортов аналогична, описание слоев проводится только по **северному** борту сверху вниз (рис.36).

В шурфе зафиксировано 4 горизонтальных слоя.

Слой 1: верхний горизонт, представлен дерновым слоем мощностью до 3 см.

Слой 2: рыхлая гумусированная супесь серого цвета с корнями растительности.

Прослеживаются прослойки бежевой рыхлой супеси. Мощность слоя до 28 см.

Слой 3: рыхлый песок жёлто-бежевого цвета. Мощность до 25 см. Слой залегает неравномерно. Различная цветность слоя обусловлена неравномерностью просыхания.

Слой 4: Рыхлая супесь светло-коричневого цвета. Мощность до 30 см. Материк.

Анализ стратиграфии шурфа показывает, что слой 4 является природным. Каких-либо перемещений этого слоя не производилось.

Признаков культурного слоя, отдельных древних сооружений, погребений, артефактов и остеологического материала в шурфе не обнаружено.

После окончания исследования шурф был рекультивирован (рис.38).

**Шурф 4**, размерами 1\*1м (рис. 39-43), был заложен в Верхошижемском районе Кировской области, в 1,8 км к ВЮВ от д. Песок и в 0,9 км к ЮЮЗ от д. Сороки. Шурф располагался на относительно ровной поверхности, покрытой густой травянистой растительностью, между грунтовой дорогой и придомовой территорией.

Шурф ориентирован по сторонам света.

Географические координаты шурфа: N58°04'37,4655" E49°27'39,7312".

Максимальная глубина шурфа от дневной поверхности до дна составила 0,52 м.

Поскольку при исследовании шурфа не было выявлено ни признаков культурного слоя, ни отдельных археологических артефактов, а стратиграфия всех бортов аналогична, описание слоев проводится только по **северному** борту сверху вниз (рис.41).

В шурфе зафиксировано 3 горизонтальных слоя.

Слой 1: верхний горизонт, представлен дерновым слоем мощностью до 5 см.

Слой 2: рыхлая гумусированная супесь коричневого цвета с корнями растительности. Мощность слоя до 27 см.

Слой 3: плотный суглинок тёмно-коричневого цвета с прослойками бежевой супеси в верхней части слоя. Мощность до 36 см. Материк.

Анализ стратиграфии шурфа показывает, что слой 3 является природным. Каких-либо перемещений этого слоя не производилось.

Признаков культурного слоя, отдельных древних сооружений, погребений, артефактов и остеологического материала в шурфе не обнаружено.

После окончания исследования шурф был рекультивирован (рис.43).

**Шурф 5**, размерами 1\*1м (рис. 44-48), был заложен в Верхошижемском районе Кировской области, в 1,8 км к ВЮВ от д. Песок и в 0,9 км к ЮЮЗ от д. Сороки. Шурф располагался на относительно ровной поверхности, покрытой густой травянистой растительностью, между грунтовой дорогой и придомовой территорией.

Шурф ориентирован по сторонам света.

Географические координаты шурфа: N58°04'40,6720" E49°27'56,1849".

Максимальная глубина шурфа от дневной поверхности до дна составила 0,88 м.

Поскольку при исследовании шурфа не было выявлено ни признаков культурного слоя, ни отдельных археологических артефактов, а стратиграфия всех бортов аналогична, описание слоев проводится только по **южному** борту сверху вниз (рис.46).

В шурфе зафиксировано 3 горизонтальных слоя.

Слой 1: верхний горизонт, представлен дерновым слоем мощностью до 2 см.

Слой 2: плотный гумусированный суглинок коричневого цвета. Мощность слоя до 35 см.

Слой 3: рыхлая супесь светло-коричневого цвета. Максимальная мощность слоя – 54 см. Материк.

Анализ стратиграфии шурфа показывает, что слой 3 является природным. Каких-либо перемещений этого слоя не производилось.

Признаков культурного слоя, отдельных древних сооружений, погребений, артефактов и остеологического материала в шурфе не обнаружено.

После окончания исследования шурф был рекультивирован (рис.48).

**Шурф 6**, размерами 1\*1м (рис. 49-53), был заложен в Верхошижемском районе Кировской области, в 1,8 км к ВЮВ от д. Песок и в 0,9 км к ЮЮЗ от д. Сороки. Шурф располагался на относительно ровной поверхности, покрытой густой травянистой растительностью, между грунтовой дорогой и придомовой территорией.

Шурф ориентирован по сторонам света.

Географические координаты шурфа: N58°04'44,5523" E49°27'40,6582".

Максимальная глубина шурфа от дневной поверхности до дна составила 0,85 м.

Поскольку при исследовании шурфа не было выявлено ни признаков культурного слоя, ни отдельных археологических артефактов, а стратиграфия всех бортов аналогична, описание слоев проводится только по **северному** борту сверху вниз (рис.51).

В шурфе зафиксировано 4 горизонтальных слоя.

Слой 1: верхний горизонт, представлен дерновым слоем мощностью до 2 см.

Слой 2: рыхлая гумусированная супесь серо-коричневого цвета с корнями растительности и техногенным мусором. Мощность слоя до 38 см.

Слой 3: рыхлая супесь бежевого цвета. Различная цветность слоя обусловлена неравномерностью просыхания. Максимальная мощность слоя – 38 см.

Слой 4: рыхлая супесь бурого цвета. Мощность слоя до 20 см. Материк.

Анализ стратиграфии шурфа показывает, что слой 4 является природным. Каких-либо перемещений этого слоя не производилось.

Признаков культурного слоя, отдельных древних сооружений, погребений, артефактов и остеологического материала в шурфе не обнаружено.

После окончания исследования шурф был рекультивирован (рис.53).

**Шурф 7**, размерами 1\*1м (рис. 54-58), был заложен в Верхошижемском районе Кировской области, в 1,8 км к ВЮВ от д. Песок и в 0,9 км к ЮЮЗ от д. Сороки. Шурф располагался на пустыре, на относительно ровной поверхности, покрытой густой травянистой растительностью.

Шурф ориентирован по сторонам света.

Географические координаты шурфа: N58°04'18,3166" E49°27'55,7021".

Максимальная глубина шурфа от дневной поверхности до дна составила 0,76 м.

Поскольку при исследовании шурфа не было выявлено ни признаков культурного слоя, ни отдельных археологических артефактов, а стратиграфия всех бортов аналогична, описание слоев проводится только по **восточному** борту сверху вниз (рис.56).

В шурфе зафиксировано 3 горизонтальных слоя.

Слой 1: верхний горизонт, представлен дерновым слоем мощностью до 5 см.

Слой 2: плотный гумусированный суглинок коричневого цвета с редкими корнями растительности. Мощность слоя до 32 см.

Слой 3: плотный суглинок жёлто-бежевого цвета. Максимальная мощность слоя – 46 см. Материк.

Анализ стратиграфии шурфа показывает, что слой 3 является природным. Каких-либо перемещений этого слоя не производилось.

Признаков культурного слоя, отдельных древних сооружений, погребений, артефактов и остеологического материала в шурфе не обнаружено.

После окончания исследования шурф был рекультивирован (рис.58).

**Шурф 8**, размерами 1\*1м (рис. 59-63), был заложен в Верхошижемском районе Кировской области, в 1,8 км к ВЮВ от д. Песок и в 0,9 км к ЮЮЗ от д. Сороки. Шурф располагался на пустыре, на относительно ровной поверхности, покрытой густой травянистой растительностью.

Шурф ориентирован по сторонам света.

Географические координаты шурфа: N58°04'28,4069" E49°28'03,6393"

Максимальная глубина шурфа от дневной поверхности до дна составила 0,68 м.



Поскольку при исследовании шурфа не было выявлено ни признаков культурного слоя, ни отдельных археологических артефактов, а стратиграфия всех бортов аналогична, описание слоев проводится только по северному борту сверху вниз (рис.61).

В шурфе зафиксировано 3 горизонтальных слоя.

Слой 1: верхний горизонт, представлен дерновым слоем мощностью до 2 см.

Слой 2: рыхлая гумусированная супесь коричневого цвета с редкими корнями растительности. Различная цветность слоя обусловлена неравномерностью просыхания. В слое прослежены прослойки бежевой рыхлой супеси. Мощность слоя до 50 см.

Слой 3: рыхлая супесь светло-коричневого цвета. Максимальная мощность слоя – 25 см. Материк.

Анализ стратиграфии шурфа показывает, что слой 3 является природным. Каких-либо перемещений этого слоя не производилось.

Признаков культурного слоя, отдельных древних сооружений, погребений, артефактов и остеологического материала в шурфе не обнаружено.

После окончания исследования шурф был рекультивирован (рис.63).

**Шурф 9**, размерами 1\*1м (рис. 64-68), был заложен в Верхошижемском районе Кировской области, в 1,8 км к ВЮВ от д. Песок и в 0,9 км к ЮЮЗ от д. Сороки. Шурф располагался на пустыре, на относительно ровной поверхности, покрытой густой травянистой растительностью.

Шурф ориентирован по сторонам света.

Географические координаты шурфа: N58°04'26,0171" E49°28'00,5494".

Максимальная глубина шурфа от дневной поверхности до дна составила 0,56 м.

Поскольку при исследовании шурфа не было выявлено ни признаков культурного слоя, ни отдельных археологических артефактов, а стратиграфия всех бортов аналогична, описание слоев проводится только по **северному** борту сверху вниз (рис.66).

В шурфе зафиксировано 3 горизонтальных слоя.

Слой 1: верхний горизонт, представлен дерновым слоем мощностью до 10 см.

Слой 2: рыхлая супесь коричневого цвета с редкими корнями растительности. В слое прослежены тонкие прослойки жёлто-бежевого песка. Мощность слоя до 32 см.

Слой 3: плотный суглинок бурого цвета. Мощность слоя до 17 см. Материк.

Анализ стратиграфии шурфа показывает, что слой 3 является природным. Каких-либо перемещений этого слоя не производилось.

Признаков культурного слоя, отдельных древних сооружений, погребений, артефактов и остеологического материала в шурфе не обнаружено.

После окончания исследования шурф был рекультивирован (рис.68).

## ЗАКЛЮЧЕНИЕ

В августе-сентябре 2024 г. сотрудниками общества с ограниченной ответственностью «Археоцентр» (сокращённое наименование: ООО «Археоцентр»), на основании договора № СП/12-07/06-2024 от 25.06.2024 г. с Обществом с ограниченной ответственностью «Центр межотраслевых инновационных проектов» (сокращённое наименование: ООО «ЦМИП»), были проведены археологические полевые работы – археологические разведки с осуществлением локальных земляных работ, на земельном участке в зоне реализации объекта по титулу: «Строительство распределительного газопровода в д. Угор Верхошижемского района Кировской области» в Верхошижемском районе Кировской области.

Работы проводились на основании Открытого листа № P018-00103-00/01322194 от 30.07.2024 г., выданного Министерством культуры Российской Федерации на имя Гилязова Филата Фаритовича на право проведения археологических полевых работ - археологических разведок с осуществлением локальных земляных работ на указанной территории в целях выявления объектов археологического наследия, уточнения сведений о них и планирования мероприятий по обеспечению их сохранности.

Территория археологического обследования представляет собой линейный земельный участок проектируемого газопровода общей протяжённостью 7,2647 км. Ширина полосы обследования – 25 м от оси проектируемого объекта. Общее количество заложенных разведочных шурфов – 9 шурфов размером 1х1 м каждый, площадью 1 кв.м каждый, общей площадью 9 кв.м.

В результате проведенных работ на указанной территории поселенческих, бытовых, погребальных археологических памятников не выявлено.

В связи с вышеизложенным, препятствий для хозяйственного освоения обследованных участков нет. Тем не менее, в случае обнаружения в ходе земляных работ отдельных артефактов, строительство должно быть приостановлено до получения письменного разрешения на его возобновление со стороны Управления государственной охраны объектов культурного наследия Кировской области

Исследователь



Ф.Ф. Гилязов

# КАТАЛОГ ГЕОГРАФИЧЕСКИХ КООРДИНАТ КЛЮЧЕВЫХ ТОЧЕК АРХЕОЛОГИЧЕСКОГО ОБСЛЕДОВАНИЯ УЧАСТКА РАЗВЕДКИ

Географические координаты поворотных точек границ территории  
обследования (WGS-84):

| Номер (наименование) точки | Географические координаты WGS-84 |
|----------------------------|----------------------------------|
| 1                          | N58°04'31,6431" E49°28'07,8352"  |
| 2                          | N58°04'31,6431" E49°28'07,8352"  |
| 3                          | N58°04'31,6431" E49°28'07,8352"  |
| 4                          | N58°04'31,6431" E49°28'07,8352"  |
| 5                          | N58°04'31,6431" E49°28'07,8352"  |
| 6                          | N58°04'31,6431" E49°28'07,8352"  |
| 7                          | N58°04'31,6431" E49°28'07,8352"  |
| 8                          | N58°04'31,6431" E49°28'07,8352"  |
| 9                          | N58°04'31,6431" E49°28'07,8352"  |
| 10                         | N58°04'31,6431" E49°28'07,8352"  |
| 11                         | N58°04'31,6431" E49°28'07,8352"  |
| 12                         | N58°04'31,6431" E49°28'07,8352"  |
| 13                         | N58°04'31,6431" E49°28'07,8352"  |
| 14                         | N58°04'31,6431" E49°28'07,8352"  |
| 15                         | N58°04'31,6431" E49°28'07,8352"  |
| 16                         | N58°04'31,6431" E49°28'07,8352"  |
| 17                         | N58°04'31,6431" E49°28'07,8352"  |
| 18                         | N58°04'31,6431" E49°28'07,8352"  |
| 19                         | N58°04'31,6431" E49°28'07,8352"  |
| 20                         | N58°04'31,6431" E49°28'07,8352"  |
| 21                         | N58°04'31,6431" E49°28'07,8352"  |
| 22                         | N58°04'31,6431" E49°28'07,8352"  |
| 23                         | N58°04'31,6431" E49°28'07,8352"  |
| 24                         | N58°04'31,6431" E49°28'07,8352"  |
| 25                         | N58°04'31,6431" E49°28'07,8352"  |
| 26                         | N58°04'31,6431" E49°28'07,8352"  |
| 27                         | N58°04'31,6431" E49°28'07,8352"  |
| 28                         | N58°04'31,6431" E49°28'07,8352"  |
| 29                         | N58°04'31,6431" E49°28'07,8352"  |

|    |                                 |
|----|---------------------------------|
| 30 | N58°04'31,6431" E49°28'07,8352" |
| 31 | N58°04'31,6431" E49°28'07,8352" |
| 32 | N58°04'31,6431" E49°28'07,8352" |
| 33 | N58°04'31,6431" E49°28'07,8352" |
| 34 | N58°04'31,6431" E49°28'07,8352" |
| 35 | N58°04'31,6431" E49°28'07,8352" |
| 36 | N58°04'31,6431" E49°28'07,8352" |
| 37 | N58°04'31,6431" E49°28'07,8352" |
| 38 | N58°04'31,6431" E49°28'07,8352" |
| 39 | N58°04'31,6431" E49°28'07,8352" |
| 40 | N58°04'31,6431" E49°28'07,8352" |
| 41 | N58°04'31,6431" E49°28'07,8352" |
| 42 | N58°04'31,6431" E49°28'07,8352" |
| 43 | N58°04'31,6431" E49°28'07,8352" |
| 44 | N58°04'31,6431" E49°28'07,8352" |
| 45 | N58°04'31,6431" E49°28'07,8352" |
| 46 | N58°04'31,6431" E49°28'07,8352" |
| 47 | N58°04'31,6431" E49°28'07,8352" |
| 48 | N58°04'31,6431" E49°28'07,8352" |
| 49 | N58°04'31,6431" E49°28'07,8352" |
| 50 | N58°04'31,6431" E49°28'07,8352" |
| 51 | N58°04'31,6431" E49°28'07,8352" |
| 52 | N58°04'31,6431" E49°28'07,8352" |
| 53 | N58°04'31,6431" E49°28'07,8352" |
| 54 | N58°04'31,6431" E49°28'07,8352" |
| 55 | N58°04'31,6431" E49°28'07,8352" |
| 56 | N58°04'31,6431" E49°28'07,8352" |
| 57 | N58°04'31,6431" E49°28'07,8352" |
| 58 | N58°04'31,6431" E49°28'07,8352" |
| 59 | N58°04'31,6431" E49°28'07,8352" |
| 60 | N58°04'31,6431" E49°28'07,8352" |
| 61 | N58°04'31,6431" E49°28'07,8352" |
| 62 | N58°04'31,6431" E49°28'07,8352" |
| 63 | N58°04'31,6431" E49°28'07,8352" |

|    |                                 |
|----|---------------------------------|
| 64 | N58°04'31,6431" E49°28'07,8352" |
| 65 | N58°04'31,6431" E49°28'07,8352" |
| 66 | N58°04'31,6431" E49°28'07,8352" |
| 67 | N58°04'31,6431" E49°28'07,8352" |
| 68 | N58°04'31,6431" E49°28'07,8352" |
| 69 | N58°04'31,6431" E49°28'07,8352" |
| 70 | N58°04'31,6431" E49°28'07,8352" |
| 71 | N58°04'31,6431" E49°28'07,8352" |
| 72 | N58°04'31,6431" E49°28'07,8352" |
| 73 | N58°04'31,6431" E49°28'07,8352" |
| 74 | N58°04'31,6431" E49°28'07,8352" |
| 75 | N58°04'31,6431" E49°28'07,8352" |
| 76 | N58°04'31,6431" E49°28'07,8352" |
| 77 | N58°04'31,6431" E49°28'07,8352" |
| 78 | N58°04'31,6431" E49°28'07,8352" |
| 79 | N58°04'31,6431" E49°28'07,8352" |
| 80 | N58°04'31,6431" E49°28'07,8352" |
| 81 | N58°04'31,6431" E49°28'07,8352" |
| 82 | N58°04'31,6431" E49°28'07,8352" |
| 83 | N58°04'31,6431" E49°28'07,8352" |
| 84 | N58°04'31,6431" E49°28'07,8352" |
| 85 | N58°04'31,6431" E49°28'07,8352" |
| 86 | N58°04'31,6431" E49°28'07,8352" |
| 87 | N58°04'31,6431" E49°28'07,8352" |
| 88 | N58°04'31,6431" E49°28'07,8352" |
| 89 | N58°04'31,6431" E49°28'07,8352" |
| 90 | N58°04'31,6431" E49°28'07,8352" |
| 91 | N58°04'31,6431" E49°28'07,8352" |
| 92 | N58°04'31,6431" E49°28'07,8352" |
| 93 | N58°04'31,6431" E49°28'07,8352" |
| 94 | N58°04'31,6431" E49°28'07,8352" |
| 95 | N58°04'31,6431" E49°28'07,8352" |
| 96 | N58°04'31,6431" E49°28'07,8352" |
| 97 | N58°04'31,6431" E49°28'07,8352" |

|     |                                 |
|-----|---------------------------------|
| 98  | N58°04'31,6431" E49°28'07,8352" |
| 99  | N58°04'31,6431" E49°28'07,8352" |
| 100 | N58°04'31,6431" E49°28'07,8352" |
| 101 | N58°04'31,6431" E49°28'07,8352" |
| 102 | N58°04'31,6431" E49°28'07,8352" |

**Географические координаты точек фотофиксации территории обследования (WGS-84):**

| <b>Номер (наименование) точки</b> | <b>Географические координаты WGS-84</b> |
|-----------------------------------|---|
| 1                                 | N58°07'26,5209" E49°26'48,0976"         |
| 2                                 | N58°07'29,9423" E49°27'14,5549"         |
| 3                                 | N58°07'27,6784" E49°27'22,6466"         |
| 4                                 | N58°07'23,4256" E49°27'10,6442"         |
| 5                                 | N58°07'20,2080" E49°26'40,4018"         |
| 6                                 | N58°07'07,6476" E49°27'01,5000"         |
| 7                                 | N58°07'07,6374" E49°26'35,2745"         |
| 8                                 | N58°07'00,9155" E49°26'32,1459"         |
| 9                                 | N58°07'05,5056" E49°26'22,2003"         |
| 10                                | N58°06'56,2335" E49°27'03,0064"         |
| 11                                | N58°07'09,2285" E49°27'22,9749"         |
| 12                                | N58°07'04,8018" E49°27'25,1764"         |
| 13                                | N58°07'19,6521" E49°27'34,1758"         |

**Географические координаты заложенных шурфов (WGS-84):**

| <b>Номер (наименование) точки</b> | <b>Географические координаты WGS-84</b> |
|-----------------------------------|---|
| 1                                 | N58°04'32,7681" E49°27'11,2268"         |
| 2                                 | N58°04'42,9797" E49°27'35,0191"         |
| 3                                 | N58°04'36,4239" E49°27'25,6721"         |
| 4                                 | N58°04'37,4655" E49°27'39,7312"         |
| 5                                 | N58°04'40,6720" E49°27'56,1849"         |
| 6                                 | N58°04'44,5523" E49°27'40,6582"         |
| 7                                 | N58°04'18,3166" E49°27'55,7021"         |
| 8                                 | N58°04'28,4069" E49°28'03,6393"         |
| 9                                 | N58°04'26,0171" E49°28'00,5494"         |

## СПИСОК ЛИТЕРАТУРЫ

1. Атлас Кировской области. Главное управление геодезии и картографии при Совете министров СССР, М., 1968 г.
2. Большой России малый уголок / [сост. и ред. М.В.Целищев]. – Киров: ГИПП «Вятка», 1999. – 238 с.
3. Бойчук М.Н. Памятники истории и культуры Кировской области. Каталог. Киров, 1984. 151 с.
4. Вахонин, С. Истоки: краеведческие очерки / Сергей Гаврилович Вахонин – пос. Оричи, 1996. – 74 с.
5. Голдина Р.Д. Основные итоги работ Камско-Вятской археологической экспедиции за 1973-1975 гг. // Материальная и духовная культура финно-угров Приуралья. Ижевск, 1977. С.10-44.
6. Голдина Р.Д., Черных Е.М. Итоги работ Камско-Вятской археологической экспедиции в 1976-1980 гг. // Новые источники по древней истории Приуралья. Устинов: Удмуртский ун-т, 1985. С.54-110.
7. Голдина Р.Д., Черных Е.М. Итоги работ Камско-Вятской археологической экспедиции в 1981-1985 гг. // Новые археологические исследования на территории Урала. Ижевск: Удмуртский ун-т, 1987. С.5-55.
8. Карпова Н.П. Отчет о разведочных работах в Оричевском и Верхошижемском районах Кировской области, проведенных летом 1980 г. // Архив Института истории и культуры народов Приуралья при УдГУ. Ф.2. Д.109.
9. Карпова Н.П. Исследования в бассейне Большой Кокшаги // Археологические открытия 1981 года. М.: 1983. С.152.
10. Кряжевских А.Л. Памятники археологии Кировской области. Материалы историко- архивных и библиографических исследований: Справочник. Вып.2. Киров, 2010.
11. Кряжевских А.Л. Памятники археологии Кировской области. Материалы историко- архивных и библиографических исследований. Справочник. Вып.3. Киров, 2011.
12. Меркушев В. Поселок над Шижмой. Киров 2009 г.
13. Памятники археологии Кировской области. Материалы историко-архивных и библиографических исследований. Справочник. Вып.3. Киров, 2009. 224 с.
14. Памятники истории и культуры Кировской области. Каталог. Киров, 1984. 152 с.



15. Памятники археологии Кировской области. Справочник – аннотированный список (каталог) объектов археологического наследия, расположенных на территории Куменского, Лебяжского, Малмыжского, Немского, Нолинского, Омутнинского, Орловского, Пижанского, Подосиновского, Санчурского, Свечинского, Слободского, Советского и Оричевского районов Кировской области. // Отв. ред., А.Л. Кряжевских. – Киров, 2010
16. Первухинъ Н.Г. По следамъ Чуди. У верховьев р.Камы // МАВГР. Вып.2. СПб, 1896.
17. Первухин Н.Г. Опыт археологического исследования Глазовского уезда Вятской губернии // МАВГР. Вып.2. СПб, 1896. С.128-174.С.13-127.
18. Список населённых мест Вятской губернии по сведениям 1859-73 гг.
19. Спицын А.А. Приуральский край. Археологические разыскания о древнейших обитателях Вятской губернии // МАВГР. – М., 1893. – Вып.1. – 191 с.
20. Схема территориального планирования Кировской области. Приложение: Перечень объектов культурного наследия Кировской области (2010 г.)
21. Энциклопедия земли Вятской. Том 1. Книга 2. Села. Деревни. Киров, 2002. 640 с.

## СПИСОК СОКРАЩЕНИЙ

ИА РАН – Институт археологии Российской академии наук;

РЖВ – ранний железный век;

РФ – Российская Федерация;

СССР – Союз Советских Социалистических Республик;

ОКН – объект культурного наследия;

ОАН – объект археологического наследия;

ФЗ – федеральный закон;

С – север;

Ю – юг;

З – запад;

В – восток;

СЗ – северо-запад;

СВ – северо-восток;

ЮЗ – юго-запад;

ЮВ – юго-восток;

ССЗ – север-северо-запад;

ССВ – север-северо-восток;

ЗСЗ – запад-северо-запад;

ВСВ – восток-северо-восток;

ЗЮЗ – запад-юго-запад;

ВЮВ – восток-юго-восток;

ЮЮЗ – юг-юго-запад;

ЮЮВ – юг-юго-восток;

GPS – Global Positioning System, с англ. – система глобального позиционирования;

URL – Uniform Resource Locator, с англ. – «единообразный указатель местонахождения ресурса»);

WGS-84 – World Geodetic System 1984, с англ. – всемирная система геодезических параметров Земли 1984.

## СПИСОК ИЛЛЮСТРАЦИЙ

Рис.1. «Строительство распределительного газопровода в д. Угор Верхошижемского района Кировской области» в Верхошижемском районе Кировской области. Карта Кировской области с указанием района и территории проведения исследований.

Рис.2. «Строительство распределительного газопровода в д. Угор Верхошижемского района Кировской области» в Верхошижемском районе Кировской области. Карта Верхошижемского района Кировской области с указанием памятников археологии и территории проведения исследований.

Рис.3. «Строительство распределительного газопровода в д. Угор Верхошижемского района Кировской области» в Верхошижемском районе Кировской области. «Генеральная геометрическая карта Вятской губернии, 1805 г.» с приблизительным указанием территории проведения исследований.

Рис.4. «Строительство распределительного газопровода в д. Угор Верхошижемского района Кировской области» в Верхошижемском районе Кировской области. «Карта Вятской губернии, изданная дорожным отделом Вятской губернской земской управы, 1910 г.» с приблизительным указанием территории проведения исследований.

Рис.5. «Строительство распределительного газопровода в д. Угор Верхошижемского района Кировской области» в Верхошижемском районе Кировской области. Обследованная территория на общедоступной топографической карте (сервис [Nakarte.me](https://www.nakarte.me/)) с указанием ближайших населённых пунктов и расстояний до них.

Рис.6. «Строительство распределительного газопровода в д. Угор Верхошижемского района Кировской области» в Верхошижемском районе Кировской области. Обследованная территория на спутниковом снимке (сервис Google Планета Земля) с указанием ближайших населённых пунктов и расстояний до них. Дата обращения: 02.09.2024 г. Дата снимка: июль, 2023 г.

Рис.7. «Строительство распределительного газопровода в д. Угор Верхошижемского района Кировской области» в Верхошижемском районе Кировской области. Обследованная территория на общедоступной топографической карте (сервис [Nakarte.me](https://www.nakarte.me/)) с указанием ключевых поворотных точек.

Рис.8. «Строительство распределительного газопровода в д. Угор Верхошижемского района Кировской области» в Верхошижемском районе Кировской области. Обследованная территория на спутниковом снимке (сервис Google Планета Земля) с указанием ключевых поворотных точек.

Земля) с указанием ключевых поворотных точек. Дата обращения: 02.09.2024 г. Дата снимка: июль, 2023 г.

Рис.9. «Строительство распределительного газопровода в д. Угор Верхошижемского района Кировской области» в Верхошижемском районе Кировской области. Обследованная территория на общедоступной топографической карте (сервис Nakarte.me) с указанием точек фотофиксации и местоположения разведочных шурфов.

Рис.10. «Строительство распределительного газопровода в д. Угор Верхошижемского района Кировской области» в Верхошижемском районе Кировской области. Обследованная территория на спутниковом снимке (сервис Google Планета Земля) с указанием точек фотофиксации и местоположения разведочных шурфов. Дата обращения: 02.09.2024 г. Дата снимка: июль, 2023 г.

Рис.11. «Строительство распределительного газопровода в д. Угор Верхошижемского района Кировской области» в Верхошижемском районе Кировской области. Рельеф местности и характер растительности обследованной территории. Точка фотофиксации 1, вид с СВ.

Рис.12. «Строительство распределительного газопровода в д. Угор Верхошижемского района Кировской области» в Верхошижемском районе Кировской области. Рельеф местности и характер растительности обследованной территории. Точка фотофиксации 2, вид с СЗ.

Рис.13. «Строительство распределительного газопровода в д. Угор Верхошижемского района Кировской области» в Верхошижемском районе Кировской области. Рельеф местности и характер растительности обследованной территории. Точка фотофиксации 3, вид с СЗ.

Рис.14. «Строительство распределительного газопровода в д. Угор Верхошижемского района Кировской области» в Верхошижемском районе Кировской области. Рельеф местности и характер растительности обследованной территории. Точка фотофиксации 4, вид с В.

Рис.15. «Строительство распределительного газопровода в д. Угор Верхошижемского района Кировской области» в Верхошижемском районе Кировской области. Рельеф местности и характер растительности обследованной территории. Точка фотофиксации 5, вид с С.

Рис.16. «Строительство распределительного газопровода в д. Угор Верхошижемского района Кировской области» в Верхошижемском районе Кировской области. Рельеф местности и характер растительности обследованной территории. Точка фотофиксации 6, вид с В.

Рис.17. «Строительство распределительного газопровода в д. Угор<sup>37</sup> Верхошижемского района Кировской области» в Верхошижемском районе Кировской области. Рельеф местности и характер растительности обследованной территории. Точка фотофиксации 7, вид с Ю.

Рис.18. «Строительство распределительного газопровода в д. Угор Верхошижемского района Кировской области» в Верхошижемском районе Кировской области. Рельеф местности и характер растительности обследованной территории. Точка фотофиксации 8, вид с С.

Рис.19. «Строительство распределительного газопровода в д. Угор Верхошижемского района Кировской области» в Верхошижемском районе Кировской области. Рельеф местности и характер растительности обследованной территории. Точка фотофиксации 9, вид с В.

Рис.20. «Строительство распределительного газопровода в д. Угор Верхошижемского района Кировской области» в Верхошижемском районе Кировской области. Рельеф местности и характер растительности обследованной территории. Точка фотофиксации 10, вид с ССВ.

Рис.21. «Строительство распределительного газопровода в д. Угор Верхошижемского района Кировской области» в Верхошижемском районе Кировской области. Рельеф местности и характер растительности обследованной территории. Точка фотофиксации 11, вид с В.

Рис.22. «Строительство распределительного газопровода в д. Угор Верхошижемского района Кировской области» в Верхошижемском районе Кировской области. Рельеф местности и характер растительности обследованной территории. Точка фотофиксации 12, вид с В.

Рис.23. «Строительство распределительного газопровода в д. Угор Верхошижемского района Кировской области» в Верхошижемском районе Кировской области. Рельеф местности и характер растительности обследованной территории. Точка фотофиксации 13, вид с В.

Рис.24. «Строительство распределительного газопровода в д. Угор Верхошижемского района Кировской области» в Верхошижемском районе Кировской области. Шурф 1. Закладка. Вид с Ю.

Рис.25. «Строительство распределительного газопровода в д. Угор Верхошижемского района Кировской области» в Верхошижемском районе Кировской области. Шурф 1. Антураж. Вид с Ю.

Рис.26. «Строительство распределительного газопровода в д. Угор Верхошижемского района Кировской области» в Верхошижемском районе Кировской области. Шурф 1. Северный борт. Вид с Ю.

Рис.27. «Строительство распределительного газопровода в д. Угор Верхошижемского района Кировской области» в Верхошижемском районе Кировской области. Шурф 1. Материк. Вид с В.

Рис.28. «Строительство распределительного газопровода в д. Угор Верхошижемского района Кировской области» в Верхошижемском районе Кировской области. Шурф 1. Рекультивация. Вид с Ю.

Рис.29. «Строительство распределительного газопровода в д. Угор Верхошижемского района Кировской области» в Верхошижемском районе Кировской области. Шурф 2. Закладка. Вид с Ю.

Рис.30. «Строительство распределительного газопровода в д. Угор Верхошижемского района Кировской области» в Верхошижемском районе Кировской области. Шурф 2. Антураж. Вид с Ю.

Рис.31. «Строительство распределительного газопровода в д. Угор Верхошижемского района Кировской области» в Верхошижемском районе Кировской области. Шурф 2. Северный борт. Вид с Ю.

Рис.32. «Строительство распределительного газопровода в д. Угор Верхошижемского района Кировской области» в Верхошижемском районе Кировской области. Шурф 2. Материк. Вид с Ю.

Рис.33. «Строительство распределительного газопровода в д. Угор Верхошижемского района Кировской области» в Верхошижемском районе Кировской области. Шурф 2. Рекультивация. Вид с Ю.

Рис.34. «Строительство распределительного газопровода в д. Угор Верхошижемского района Кировской области» в Верхошижемском районе Кировской области. Шурф 3. Закладка. Вид с Ю.

Рис.35. «Строительство распределительного газопровода в д. Угор Верхошижемского района Кировской области» в Верхошижемском районе Кировской области. Шурф 3. Антураж. Вид с Ю.

Рис.36. «Строительство распределительного газопровода в д. Угор Верхошижемского района Кировской области» в Верхошижемском районе Кировской области. Шурф 3. Восточный борт. Вид с З.

Рис.37. «Строительство распределительного газопровода в д. Угор<sup>39</sup> Верхошижемского района Кировской области» в Верхошижемском районе Кировской области. Шурф 3. Материк. Вид с З.

Рис.38. «Строительство распределительного газопровода в д. Угор Верхошижемского района Кировской области» в Верхошижемском районе Кировской области. Шурф 3. Рекультивация. Вид с Ю.

Рис.39. «Строительство распределительного газопровода в д. Угор Верхошижемского района Кировской области» в Верхошижемском районе Кировской области. Шурф 4. Закладка. Вид с Ю.

Рис.40. «Строительство распределительного газопровода в д. Угор Верхошижемского района Кировской области» в Верхошижемском районе Кировской области. Шурф 4. Антураж. Вид с Ю.

Рис.41. «Строительство распределительного газопровода в д. Угор Верхошижемского района Кировской области» в Верхошижемском районе Кировской области. Шурф 4. Северный борт. Вид с Ю.

Рис.42. «Строительство распределительного газопровода в д. Угор Верхошижемского района Кировской области» в Верхошижемском районе Кировской области. Шурф 4. Материк. Вид с Ю.

Рис.43. «Строительство распределительного газопровода в д. Угор Верхошижемского района Кировской области» в Верхошижемском районе Кировской области. Шурф 4. Рекультивация. Вид с Ю.

Рис.44. «Строительство распределительного газопровода в д. Угор Верхошижемского района Кировской области» в Верхошижемском районе Кировской области. Шурф 5. Закладка. Вид с Ю.

Рис.45. «Строительство распределительного газопровода в д. Угор Верхошижемского района Кировской области» в Верхошижемском районе Кировской области. Шурф 5. Антураж. Вид с Ю.

Рис.46. «Строительство распределительного газопровода в д. Угор Верхошижемского района Кировской области» в Верхошижемском районе Кировской области. Шурф 5. Южный борт. Вид с С.

Рис.47. «Строительство распределительного газопровода в д. Угор Верхошижемского района Кировской области» в Верхошижемском районе Кировской области. Шурф 5. Материк. Вид с Ю.

Рис.48. «Строительство распределительного газопровода в д. Угор Верхошижемского района Кировской области» в Верхошижемском районе Кировской области. Шурф 5. Рекультивация. Вид с Ю.

Рис.49. «Строительство распределительного газопровода в д. Угор Верхошижемского района Кировской области» в Верхошижемском районе Кировской области. Шурф 6. Закладка. Вид с Ю.

Рис.50. «Строительство распределительного газопровода в д. Угор Верхошижемского района Кировской области» в Верхошижемском районе Кировской области. Шурф 6. Антураж. Вид с Ю.

Рис.51. «Строительство распределительного газопровода в д. Угор Верхошижемского района Кировской области» в Верхошижемском районе Кировской области. Шурф 6. Северный борт. Вид с Ю.

Рис.52. «Строительство распределительного газопровода в д. Угор Верхошижемского района Кировской области» в Верхошижемском районе Кировской области. Шурф 6. Материк. Вид с Ю.

Рис.53. «Строительство распределительного газопровода в д. Угор Верхошижемского района Кировской области» в Верхошижемском районе Кировской области. Шурф 6. Рекультивация. Вид с Ю.

Рис.54. «Строительство распределительного газопровода в д. Угор Верхошижемского района Кировской области» в Верхошижемском районе Кировской области. Шурф 7. Закладка. Вид с Ю.

Рис.55. «Строительство распределительного газопровода в д. Угор Верхошижемского района Кировской области» в Верхошижемском районе Кировской области. Шурф 7. Антураж. Вид с Ю.

Рис.56. «Строительство распределительного газопровода в д. Угор Верхошижемского района Кировской области» в Верхошижемском районе Кировской области. Шурф 7. Восточный борт. Вид с З.

Рис.57. «Строительство распределительного газопровода в д. Угор Верхошижемского района Кировской области» в Верхошижемском районе Кировской области. Шурф 7. Материк. Вид с З.

Рис.58. «Строительство распределительного газопровода в д. Угор Верхошижемского района Кировской области» в Верхошижемском районе Кировской области. Шурф 7. Рекультивация. Вид с Ю.



Рис.59. «Строительство распределительного газопровода в д. Угор Верхошижемского района Кировской области» в Верхошижемском районе Кировской области. Шурф 8. Закладка. Вид с Ю.

Рис.60. «Строительство распределительного газопровода в д. Угор Верхошижемского района Кировской области» в Верхошижемском районе Кировской области. Шурф 8. Антураж. Вид с Ю.

Рис.61. «Строительство распределительного газопровода в д. Угор Верхошижемского района Кировской области» в Верхошижемском районе Кировской области. Шурф 8. Северный борт. Вид с Ю.

Рис.62. «Строительство распределительного газопровода в д. Угор Верхошижемского района Кировской области» в Верхошижемском районе Кировской области. Шурф 8. Материк. Вид с Ю.

Рис.63. «Строительство распределительного газопровода в д. Угор Верхошижемского района Кировской области» в Верхошижемском районе Кировской области. Шурф 8. Рекультивация. Вид с Ю.

Рис.64. «Строительство распределительного газопровода в д. Угор Верхошижемского района Кировской области» в Верхошижемском районе Кировской области. Шурф 9. Закладка. Вид с Ю.

Рис.65. «Строительство распределительного газопровода в д. Угор Верхошижемского района Кировской области» в Верхошижемском районе Кировской области. Шурф 9. Антураж. Вид с Ю.

Рис.66. «Строительство распределительного газопровода в д. Угор Верхошижемского района Кировской области» в Верхошижемском районе Кировской области. Шурф 9. Северный борт. Вид с Ю.

Рис.67. «Строительство распределительного газопровода в д. Угор Верхошижемского района Кировской области» в Верхошижемском районе Кировской области. Шурф 9. Материк. Вид с В.

Рис.68. «Строительство распределительного газопровода в д. Угор Верхошижемского района Кировской области» в Верхошижемском районе Кировской области. Шурф 9. Рекультивация. Вид с Ю.

**АЛЬБОМ ИЛЛЮСТРАЦИЙ**

(1-68)



**Рис.1.** «Строительство распределительного газопровода в д. Угор Верхошижемского района Кировской области» в Верхошижемском районе Кировской области. Карта Кировской области с указанием района и территории проведения исследований.

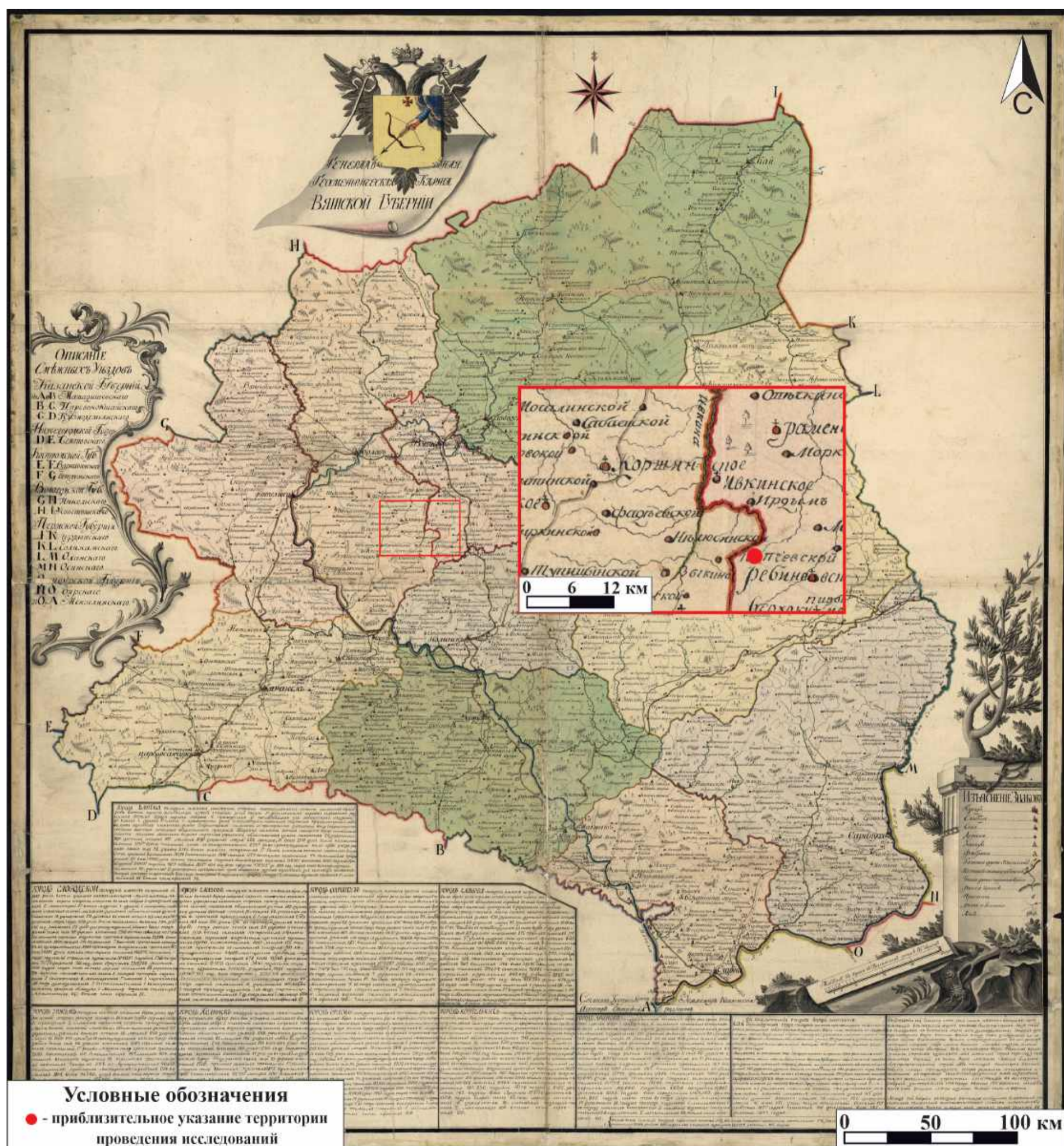
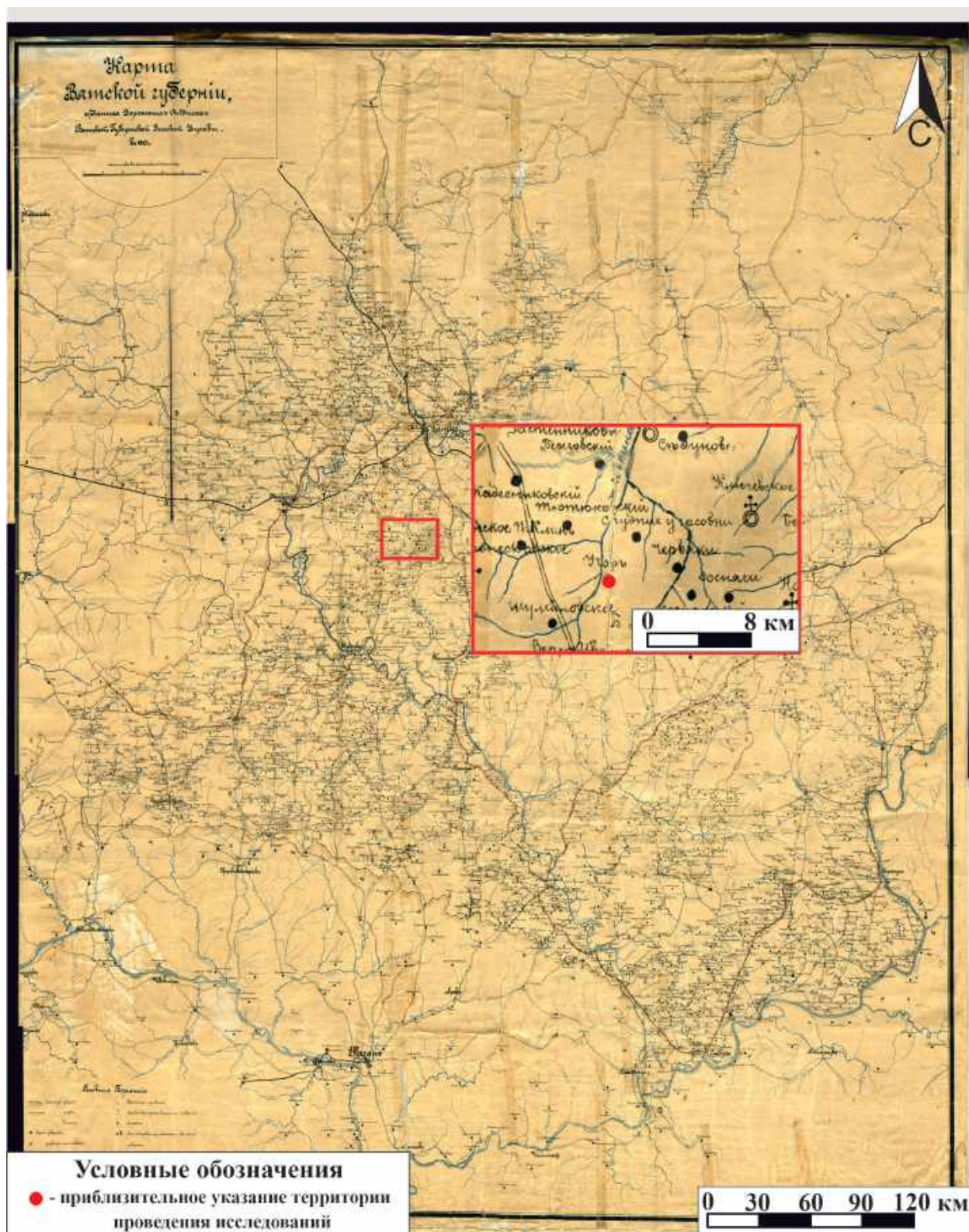


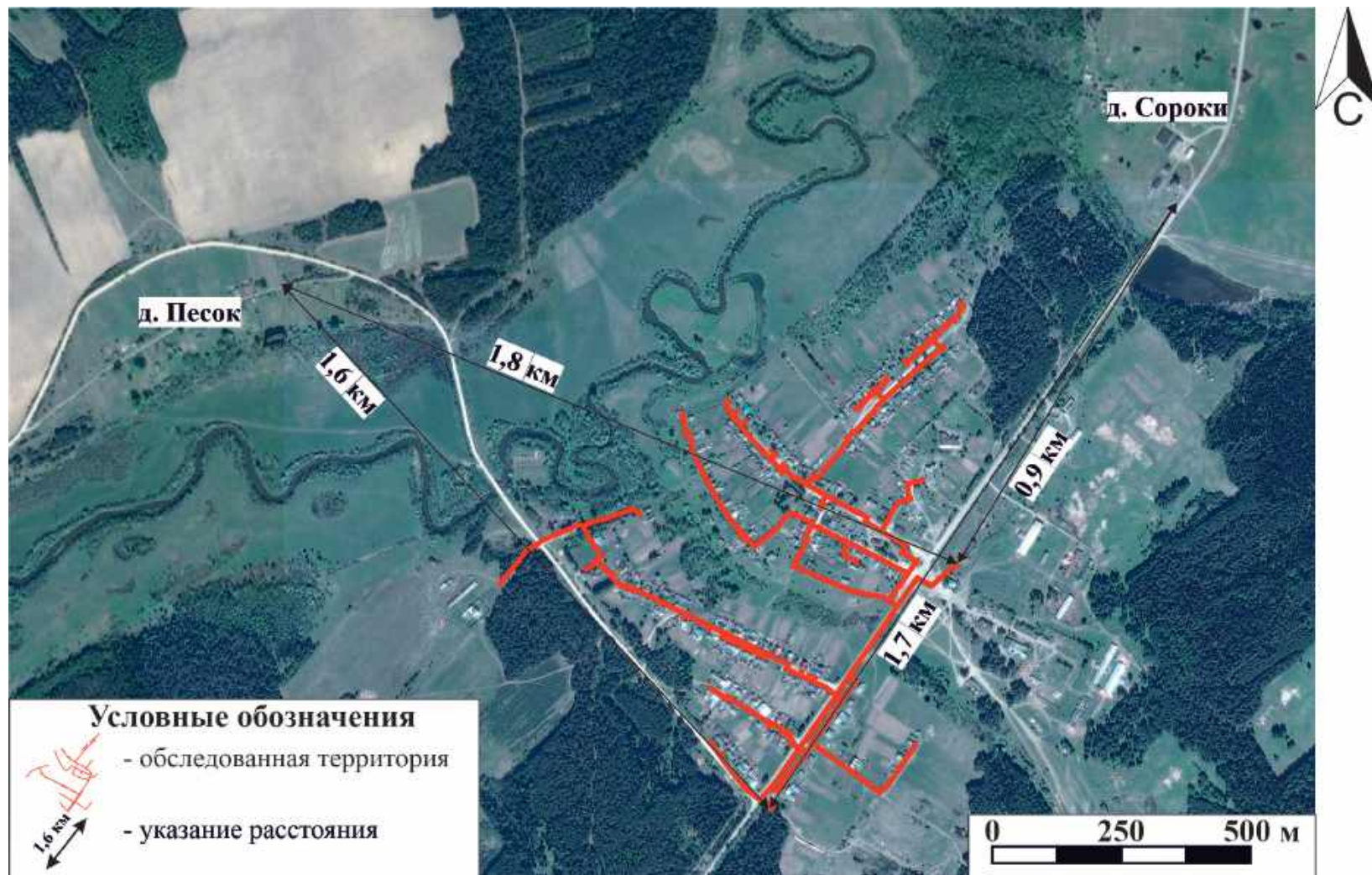
Рис.3. «Строительство распределительного газопровода в д. Угор Верхошижемского района Кировской области» в Верхошижемском районе Кировской области. «Генеральная геометрическая карта Вятской губернии, 1805 г.» с приблизительным указанием территории проведения исследований.



**Рис.4.** «Строительство распределительного газопровода в д. Угор Верхошижемского района Кировской области» в Верхошижемском районе Кировской области. «Карта Вятской губернии, изданная дорожным отделом Вятской губернской земской управы, 1910 г.» с приблизительным указанием территории проведения исследований.



**Рис.5.** «Строительство распределительного газопровода в д. Угор Верхошижемского района Кировской области» в Верхошижемском районе Кировской области. Обследованная территория на общедоступной топографической карте (сервис Nakarte.me) с указанием ближайших населённых пунктов и расстояний до них.

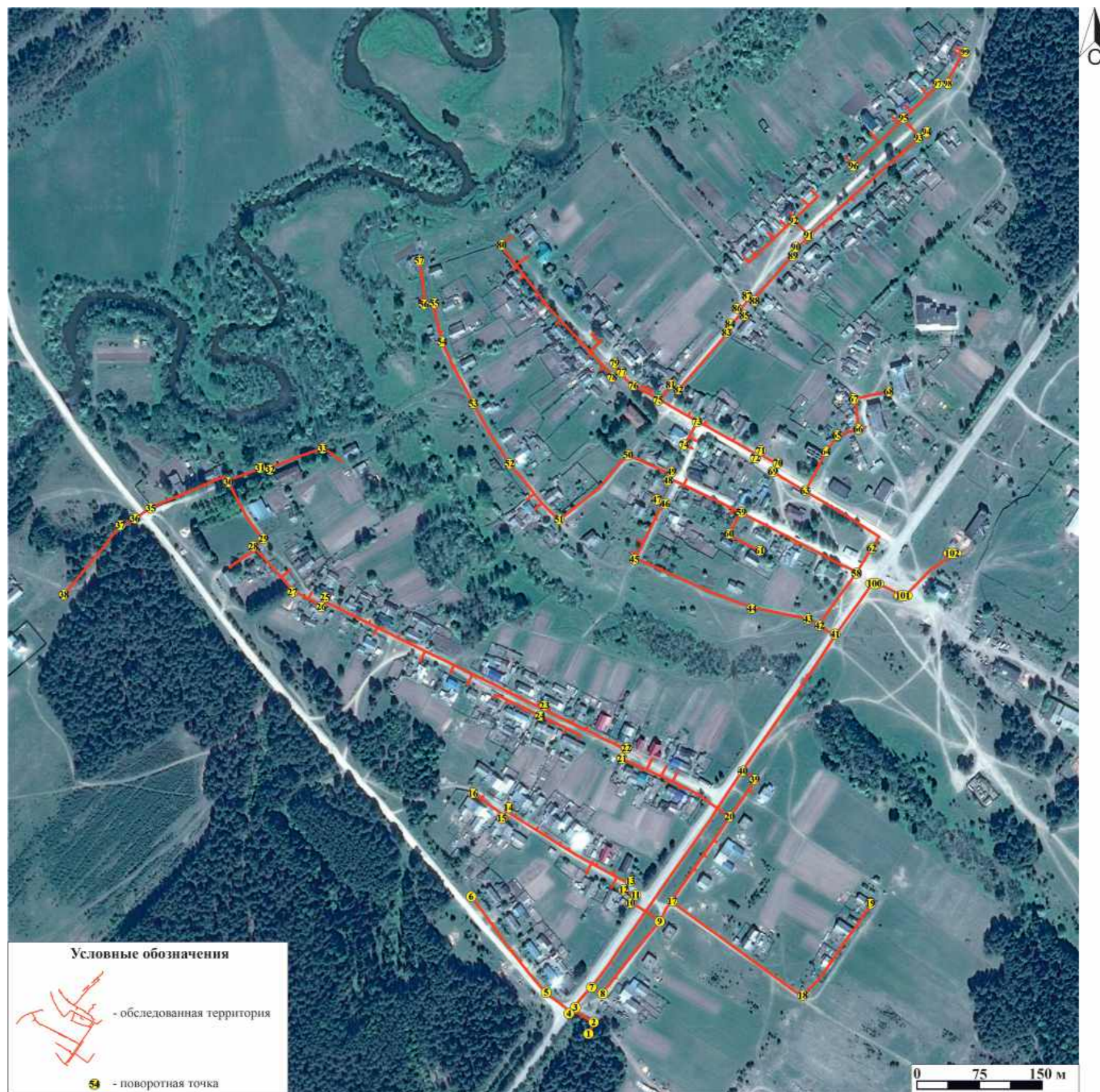


**Рис.6.** «Строительство распределительного газопровода в д. Угор Верхошижемского района Кировской области» в Верхошижемском районе Кировской области. Обследованная территория на спутниковом снимке (сервис Google Планета Земля) с указанием ближайших населённых пунктов и расстояний до них. Дата обращения: 02.09.2024 г. Дата снимка: июль, 2023



**Рис.7.** «Строительство распределительного газопровода в д. Угор Верхошижемского района Кировской области» в Верхошижемском районе Кировской области. Обследованная территория на общедоступной топографической карте (сервис Nakarte.me) с указанием ключевых поворотных точек.

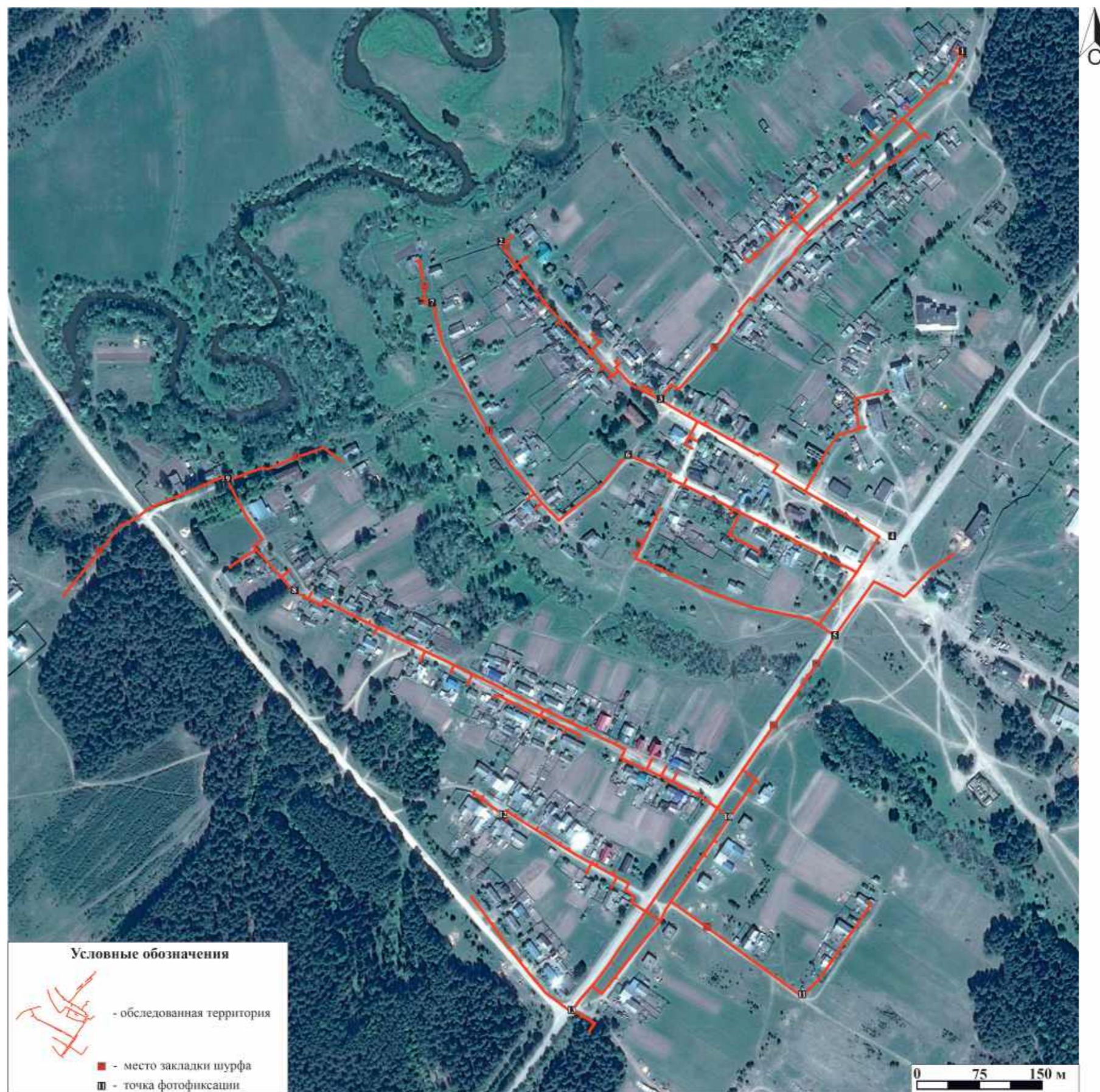




**Рис.8.** «Строительство распределительного газопровода в д. Угор Верхошижемского района Кировской области» в Верхошижемском районе Кировской области. Обследованная территория на спутниковом снимке (сервис Google Планета Земля) с указанием ключевых поворотных точек. Дата обращения: 02.09.2024 г. Дата снимка: июль, 2023 г.



**Рис.9.** «Строительство распределительного газопровода в д. Угор Верхошижемского района Кировской области» в Верхошижемском районе Кировской области. Обследованная территория на общедоступной топографической карте (сервис Nakarte.me) с указанием точек фотофиксации и местоположения разведочных шурфов.



**Рис.10.** «Строительство распределительного газопровода в д. Угор Верхошижемского района Кировской области» в Верхошижемском районе Кировской области. Обследованная территория на спутниковом снимке (сервис Google Планета Земля) с указанием точек фотофиксации и местоположения разведочных шурфов. Дата обращения: 02.09.2024 г. Дата снимка: июль, 2023 г.



**Рис.11.** «Строительство распределительного газопровода в д. Угор Верхошижемского района Кировской области» в Верхошижемском районе Кировской области. Рельеф местности и характер растительности обследованной территории. Точка фотофиксации 1, вид с СВ.



**Рис.12.** «Строительство распределительного газопровода в д. Угор Верхошижемского района Кировской области» в Верхошижемском районе Кировской области. Рельеф местности и характер растительности обследованной территории. Точка фотофиксации 2, вид с СЗ.



**Рис.13.** «Строительство распределительного газопровода в д. Угор Верхошижемского района Кировской области» в Верхошижемском районе Кировской области. Рельеф местности и характер растительности обследованной территории. Точка фотофиксации 3, вид с СЗ.



**Рис.14.** «Строительство распределительного газопровода в д. Угор Верхошижемского района Кировской области» в Верхошижемском районе Кировской области. Рельеф местности и характер растительности обследованной территории. Точка фотофиксации 4, вид с В.



**Рис.15.** «Строительство распределительного газопровода в д. Угор Верхошижемского района Кировской области» в Верхошижемском районе Кировской области. Рельеф местности и характер растительности обследованной территории. Точка фотофиксации 5, вид с С.



**Рис.16.** «Строительство распределительного газопровода в д. Угор Верхошижемского района Кировской области» в Верхошижемском районе Кировской области. Рельеф местности и характер растительности обследованной территории. Точка фотофиксации 6, вид с В.



**Рис.17.** «Строительство распределительного газопровода в д. Угор Верхошижемского района Кировской области» в Верхошижемском районе Кировской области. Рельеф местности и характер растительности обследованной территории. Точка фотофиксации 7, вид с Ю.



**Рис.18.** «Строительство распределительного газопровода в д. Угор Верхошижемского района Кировской области» в Верхошижемском районе Кировской области. Рельеф местности и характер растительности обследованной территории. Точка фотофиксации 8, вид с С.



**Рис.19.** «Строительство распределительного газопровода в д. Угор Верхошижемского района Кировской области» в Верхошижемском районе Кировской области. Рельеф местности и характер растительности обследованной территории. Точка фотофиксации 9, вид с В.



**Рис.20.** «Строительство распределительного газопровода в д. Угор Верхошижемского района Кировской области» в Верхошижемском районе Кировской области. Рельеф местности и характер растительности обследованной территории. Точка фотофиксации 10, вид с ССВ.





**Рис.21.** «Строительство распределительного газопровода в д. Угор Верхошижемского района Кировской области» в Верхошижемском районе Кировской области. Рельеф местности и характер растительности обследованной территории. Точка фотофиксации 11, вид с В.



**Рис.22.** «Строительство распределительного газопровода в д. Угор Верхошижемского района Кировской области» в Верхошижемском районе Кировской области. Рельеф местности и характер растительности обследованной территории. Точка фотофиксации 12, вид с В.



**Рис.23.** «Строительство распределительного газопровода в д. Угор Верхошижемского района Кировской области» в Верхошижемском районе Кировской области. Рельеф местности и характер растительности обследованной территории. Точка фотофиксации 13, вид с В.



**Рис.24.** «Строительство распределительного газопровода в д. Угор Верхошижемского района Кировской области» в Верхошижемском районе Кировской области. Шурф 1. Закладка. Вид с Ю.



**Рис.25.** «Строительство распределительного газопровода в д. Угор Верхошижемского района Кировской области» в Верхошижемском районе Кировской области. Шурф 1. Антураж. Вид с Ю.



**Рис.26.** «Строительство распределительного газопровода в д. Угор Верхошижемского района Кировской области» в Верхошижемском районе Кировской области. Шурф 1. Северный борт. Вид с Ю.



**Рис.27.** «Строительство распределительного газопровода в д. Угор Верхошижемского района Кировской области» в Верхошижемском районе Кировской области. Шурф 1. Материк. Вид с В.



**Рис.28.** «Строительство распределительного газопровода в д. Угор Верхошижемского района Кировской области» в Верхошижемском районе Кировской области. Шурф 1. Рекультивация. Вид с Ю.



**Рис.29.** «Строительство распределительного газопровода в д. Угор Верхошижемского района Кировской области» в Верхошижемском районе Кировской области. Шурф 2. Закладка. Вид с Ю.



**Рис.30.** «Строительство распределительного газопровода в д. Угор Верхошижемского района Кировской области» в Верхошижемском районе Кировской области. Шурф 2. Антураж. Вид с Ю.



**Рис.31.** «Строительство распределительного газопровода в д. Угор Верхошижемского района Кировской области» в Верхошижемском районе Кировской области. Шурф 2. Северный борт. Вид с Ю.



**Рис.32.** «Строительство распределительного газопровода в д. Угор Верхошижемского района Кировской области» в Верхошижемском районе Кировской области. Шурф 2. Материк. Вид с Ю.



**Рис.33.** «Строительство распределительного газопровода в д. Угор Верхошижемского района Кировской области» в Верхошижемском районе Кировской области. Шурф 2. Рекультивация. Вид с Ю.





**Рис.34.** «Строительство распределительного газопровода в д. Угор Верхошижемского района Кировской области» в Верхошижемском районе Кировской области. Шурф 3. Закладка. Вид с Ю.



**Рис.35.** «Строительство распределительного газопровода в д. Угор Верхошижемского района Кировской области» в Верхошижемском районе Кировской области. Шурф 3. Антураж. Вид с Ю.



**Рис.36.** «Строительство распределительного газопровода в д. Угор Верхошижемского района Кировской области» в Верхошижемском районе Кировской области. Шурф 3. Восточный борт. Вид с 3.



**Рис.37.** «Строительство распределительного газопровода в д. Угор Верхошижемского района Кировской области» в Верхошижемском районе Кировской области. Шурф 3. Материк. Вид с 3.



**Рис.38.** «Строительство распределительного газопровода в д. Угор Верхошижемского района Кировской области» в Верхошижемском районе Кировской области. Шурф 3. Рекультивация. Вид с Ю.



**Рис.39.** «Строительство распределительного газопровода в д. Угор Верхошижемского района Кировской области» в Верхошижемском районе Кировской области. Шурф 4. Закладка. Вид с Ю.



**Рис.40.** «Строительство распределительного газопровода в д. Угор Верхошижемского района Кировской области» в Верхошижемском районе Кировской области. Шурф 4. Антураж. Вид с Ю.



**Рис.41.** «Строительство распределительного газопровода в д. Угор Верхошижемского района Кировской области» в Верхошижемском районе Кировской области. Шурф 4. Северный борт. Вид с Ю.



**Рис.42.** «Строительство распределительного газопровода в д. Угор Верхошижемского района Кировской области» в Верхошижемском районе Кировской области. Шурф 4. Материк. Вид с Ю.



**Рис.43.** «Строительство распределительного газопровода в д. Угор Верхошижемского района Кировской области» в Верхошижемском районе Кировской области. Шурф 4. Рекультивация. Вид с Ю.



**Рис.44.** «Строительство распределительного газопровода в д. Угор Верхошижемского района Кировской области» в Верхошижемском районе Кировской области. Шурф 5. Закладка. Вид с Ю.



**Рис.45.** «Строительство распределительного газопровода в д. Угор Верхошижемского района Кировской области» в Верхошижемском районе Кировской области. Шурф 5. Антураж. Вид с Ю.



**Рис.46.** «Строительство распределительного газопровода в д. Угор Верхошижемского района Кировской области» в Верхошижемском районе Кировской области. Шурф 5. Южный борт. Вид с С.



**Рис.47.** «Строительство распределительного газопровода в д. Угор Верхошижемского района Кировской области» в Верхошижемском районе Кировской области. Шурф 5. Материк. Вид с Ю.

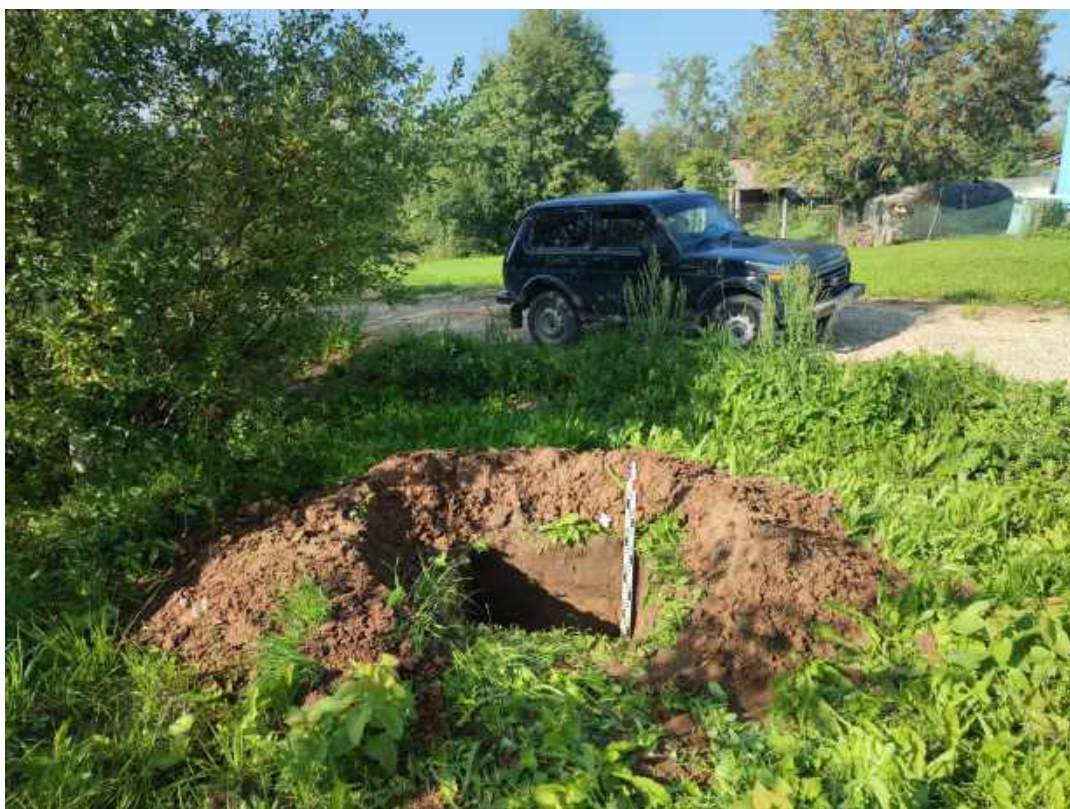




**Рис.48.** «Строительство распределительного газопровода в д. Угор Верхошижемского района Кировской области» в Верхошижемском районе Кировской области. Шурф 5. Рекультивация. Вид с Ю.



**Рис.49.** «Строительство распределительного газопровода в д. Угор Верхошижемского района Кировской области» в Верхошижемском районе Кировской области. Шурф 6. Закладка. Вид с Ю.



**Рис.50.** «Строительство распределительного газопровода в д. Угор Верхошижемского района Кировской области» в Верхошижемском районе Кировской области. Шурф 6. Антураж. Вид с Ю.



**Рис.51.** «Строительство распределительного газопровода в д. Угор Верхошижемского района Кировской области» в Верхошижемском районе Кировской области. Шурф 6. Северный борт. Вид с Ю.



**Рис.52.** «Строительство распределительного газопровода в д. Угор Верхошижемского района Кировской области» в Верхошижемском районе Кировской области. Шурф 6. Материк. Вид с Ю.



**Рис.53.** «Строительство распределительного газопровода в д. Угор Верхошижемского района Кировской области» в Верхошижемском районе Кировской области. Шурф 6. Рекультивация. Вид с Ю.



**Рис.54.** «Строительство распределительного газопровода в д. Угор Верхошижемского района Кировской области» в Верхошижемском районе Кировской области. Шурф 7. Закладка. Вид с Ю.



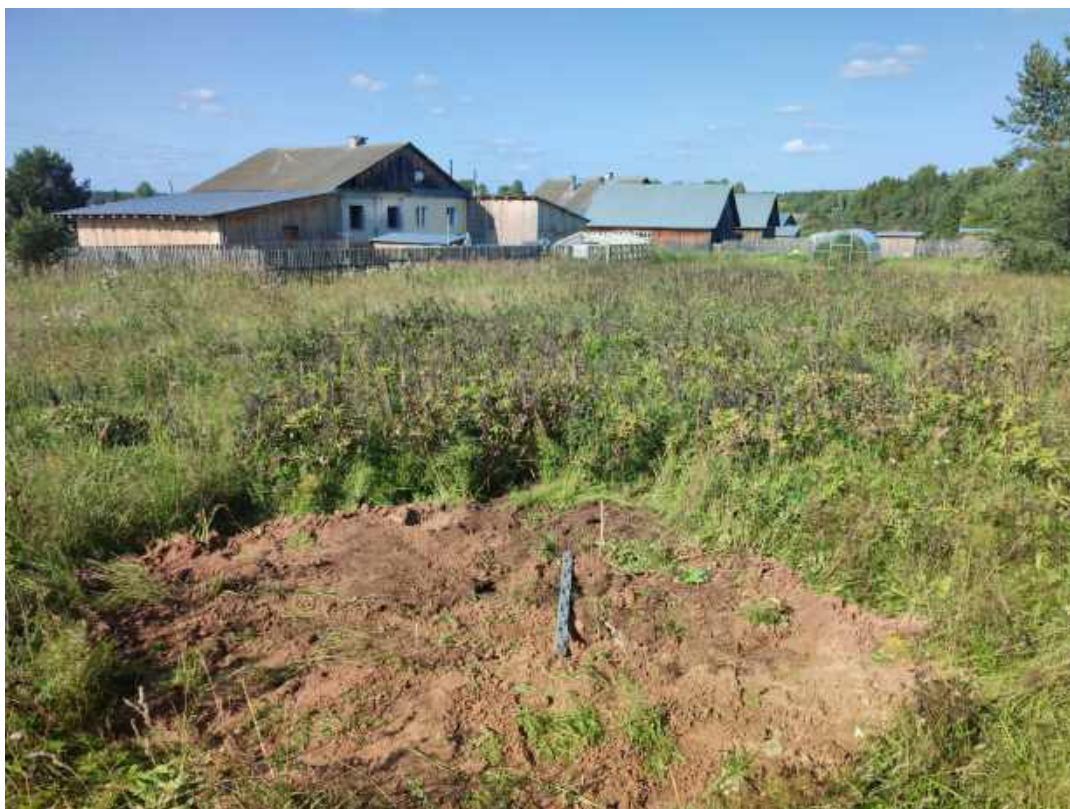
**Рис.55.** «Строительство распределительного газопровода в д. Угор Верхошижемского района Кировской области» в Верхошижемском районе Кировской области. Шурф 7. Антураж. Вид с Ю.



**Рис.56.** «Строительство распределительного газопровода в д. Угор Верхошижемского района Кировской области» в Верхошижемском районе Кировской области. Шурф 7. Восточный борт. Вид с 3.



**Рис.57.** «Строительство распределительного газопровода в д. Угор Верхошижемского района Кировской области» в Верхошижемском районе Кировской области. Шурф 7. Материк. Вид с 3.



**Рис.58.** «Строительство распределительного газопровода в д. Угор Верхошижемского района Кировской области» в Верхошижемском районе Кировской области. Шурф 7. Рекультивация. Вид с Ю.



**Рис.59.** «Строительство распределительного газопровода в д. Угор Верхошижемского района Кировской области» в Верхошижемском районе Кировской области. Шурф 8. Закладка. Вид с Ю.



**Рис.60.** «Строительство распределительного газопровода в д. Угор Верхошижемского района Кировской области» в Верхошижемском районе Кировской области. Шурф 8. Антураж. Вид с Ю.





**Рис.61.** «Строительство распределительного газопровода в д. Угор Верхошижемского района Кировской области» в Верхошижемском районе Кировской области. Шурф 8. Северный борт. Вид с Ю.



**Рис.62.** «Строительство распределительного газопровода в д. Угор Верхошижемского района Кировской области» в Верхошижемском районе Кировской области. Шурф 8. Материк. Вид с Ю.



**Рис.63.** «Строительство распределительного газопровода в д. Угор Верхошижемского района Кировской области» в Верхошижемском районе Кировской области. Шурф 8. Рекультивация. Вид с Ю.



**Рис.64.** «Строительство распределительного газопровода в д. Угор Верхошижемского района Кировской области» в Верхошижемском районе Кировской области. Шурф 9. Закладка. Вид с Ю.



**Рис.65.** «Строительство распределительного газопровода в д. Угор Верхошижемского района Кировской области» в Верхошижемском районе Кировской области. Шурф 9. Антураж. Вид с Ю.



**Рис.66.** «Строительство распределительного газопровода в д. Угор Верхошижемского района Кировской области» в Верхошижемском районе Кировской области. Шурф 9. Северный борт. Вид с Ю.



**Рис.67.** «Строительство распределительного газопровода в д. Угор Верхошижемского района Кировской области» в Верхошижемском районе Кировской области. Шурф 9. Материк. Вид с В.



**Рис.68.** «Строительство распределительного газопровода в д. Угор Верхошижемского района Кировской области» в Верхошижемском районе Кировской области. Шурф 9. Рекультивация. Вид с Ю.



Министерство культуры Российской Федерации

# ОТКРЫТЫЙ ЛИСТ

№ P018-00103-00/01322194

Настоящий открытый лист выдан:

**Гилязову Филату Фаритовичу**

**паспорт 3615 № 105059**

(серия номер паспорта)

на право проведения археологических полевых работ на земельных участках под объекты «Строительство распределительного газопровода в с. Адышево Орического района Кировской области»; «Строительство распределительного газопровода в д. Кучеланы Орического района Кировской области» в Орическом районе; «Строительство распределительного газопровода в п. Быстрицкий, тубсанаторий Кирово-Чепецкого района Кировской области» в Кирово-Чепецком районе; «Строительство распределительного газопровода в с. Илгань Верхошижемского района Кировской области»; «Строительство распределительного газопровода в пгт. Верхошижемье Верхошижемского района Кировского района»; «Строительство распределительного газопровода в д. Пунгино Верхошижемского района Кировской области»; «Строительство распределительного газопровода в д. Угор Верхошижемского района Кировской области»; «Строительство распределительного газопровода в с. Средневикино Верхошижемского района Кировской области»; «Строительство распределительного газопровода в д. Сырда Верхошижемского района Кировской области» в Верхошижемском районе; «Строительство распределительного газопровода в д. Барановщина Куменского района Кировской области»; «Строительство распределительного газопровода в с. Раменье Куменского района Кировской области» в Куменском районе Кировской области.

(место проведения археологических полевых работ)

На основании открытого листа

**Гилязов Филат Фаритович**

(Ф.И.О)

имеет право производить следующие археологические полевые работы: археологические разведки с осуществлением локальных земляных работ на указанной территории в целях выявления объектов археологического наследия, уточнения сведений о них и планирования мероприятий по обеспечению их сохранности.

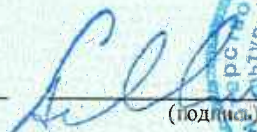
Передоверие права на проведение археологических полевых работ по данному открытому листу другому лицу запрещается.

Срок действия открытого листа: с 30 июля 2024 г. по 1 мая 2025 г.

Дата принятия решения о предоставлении открытого листа: 30 июля 2024 г.

**Заместитель Министра**

(должность)



(подпись)

**А.В.Мальшев**

(Ф.И.О)

Дата 30 июля 2024 г.

М.П.

038260