

АКТ

ГОСУДАРСТВЕННОЙ ИСТОРИКО-КУЛЬТУРНОЙ ЭКСПЕРТИЗЫ
документации, содержащей результаты исследований, в соответствии с которыми
определяется наличие или отсутствие объектов, обладающих признаками объекта
культурного наследия, на земельных участках, подлежащих воздействию земляных,
строительных, мелиоративных и (или) хозяйственных работ по объекту:
«Улично-дорожная сеть для подъезда к детскому саду и школе по ул. Дорофеева г.
Кирова»

г. Уфа

«04» июля 2024 г.

Настоящий акт государственной историко-культурной экспертизы составлен в электронном виде в соответствии с требованиями Федерального закона от 25.06.2002 №73-ФЗ «Об объектах культурного наследия (памятниках истории и культуры) народов Российской Федерации» (далее – Федеральный закон № 73-ФЗ) и Положения о государственной историко-культурной экспертизе, утверждённого постановлением Правительства Российской Федерации от 15.07.2009 № 569, Акт утверждён усиленной электронной подписью.

Дата начала проведения экспертизы	02.07.2024 г.
Дата окончания проведения экспертизы	04.07.2024 г.
Место проведения экспертизы	г. Уфа, Республика Башкортостан
Заказчик экспертизы	Кировское областное государственное автономное учреждение «Научно-производственный центр по охране объектов культурного наследия Кировской области» (г. Киров)
Сведения об эксперте:	
Фамилия, имя и отчество	Русланов Евгений Владимирович
Образование	Высшее, Башкирский государственный педагогический университет им. М. Акмуллы
Специальность	Учитель права и истории, диплом ВСГ №5485452
Учёная степень (звание)	Кандидат исторических наук, диплом КАН №012453
Стаж работы	13 лет
Место работы, должность	Ордена Знак Почета Институт истории, языка и литературы Уфимского федерального исследовательского центра Российской академии наук (г. Уфа), научный сотрудник отдела археологических исследований
Реквизиты аттестации эксперта	Приказ Министерства культуры Российской Федерации от 29.03.2022 г. № 441

Объекты экспертизы, на которые аттестован эксперт (профиль деятельности) -выявленные объекты культурного наследия в целях обоснования целесообразности включения данных объектов в реестр;

-документы, обосновывающие включение объектов культурного наследия в реестр;

-документация, за исключением научных отчетов, о выполненных археологических полевых работах, содержащая результаты исследований, в соответствии с которыми определяется наличие или отсутствие объектов, обладающих признаками объекта культурного наследия, на земельных участках, подлежащих воздействию земляных, строительных, мелиоративных, хозяйственных работ, указанных в статье 30 Федерального закона работ по использованию лесов и иных работ.

В соответствии с п.11.1 «Положения о государственной историко-культурной экспертизе» от 15 июля 2011 г. №569 экспертиза проводится одним экспертом.

Информация об ответственности:

Я, Русланов Евгений Владимирович, автор настоящего экспертного заключения, несу полную ответственность за достоверность сведений, изложенных в настоящем заключении, предупрежден об ответственности за достоверность сведений, изложенных в акте экспертизы в соответствии с Положением о государственной историко-культурной экспертизе, утвержденным постановлением Правительства Российской Федерации от 15 июля 2009 г. №569, п. 19-д) и Постановлением Правительства Российской Федерации «О внесении изменений в Положение о государственной историко-культурной экспертизе» от 09.06.2015 г. №569.

Отношение к Заказчику:

- не имею родственных связей с Заказчиком (его должностными лицами, работниками);
- не состою в трудовых отношениях с Заказчиком;
- не имею долговых или иных имущественных обязательств перед Заказчиком;
- не владею ценными бумагами, акциями (долями участия, паями в уставных капиталах) Заказчика;

- не заинтересован в результатах исследований и решений, вытекающих из настоящего экспертного заключения, с целью получения выгоды в виде денег, ценностей, иного имущества, услуг имущественного характера или имущественных прав для себя, или третьих лиц.

Основание проведения государственной историко-культурной экспертизы:

- Федеральный закон №73-ФЗ «Об объектах культурного наследия (памятниках истории и культуры) народов Российской Федерации» от 25.06.2002 г. (с изменениями);

- Положение о государственной историко-культурной экспертизе, утвержденное Постановлением Правительства РФ от 15 июля 2009 г. №569 (с изменениями) (далее –

Положение);

- Постановление Правительства Российской Федерации от 25.04.2024 г. №530 «Об утверждении Положения о государственной историко-культурной экспертизе»;

- Письмо Управления государственной охраны объектов культурного наследия Кировской области №345-55-01-14 от 15.03.2024 г., указывающее на необходимость проведения археологических исследований;

- Договор на проведение государственной историко-культурной экспертизы, заключенный между Кировским областным государственным автономным учреждением «Научно-производственный центр по охране объектов культурного наследия Кировской области» и государственным экспертом Руслановым Е.В. №48-01-11/2024 от 02 июля 2024 г.

Перечень документов и материалов, привлекаемых при проведении экспертизы:

- Федеральный закон №73-ФЗ от 25.06.2002. «Об объектах культурного наследия (памятниках истории и культуры) народов Российской Федерации»;

- Федеральный закон №163-ФЗ от 27.06.2011 «О ратификации Европейской конвенции об охране археологического наследия (пересмотренной)»;

- Федеральный закон №245-ФЗ от 23.07.2013 г. «О внесении изменений в отдельные законодательные акты Российской Федерации в части пресечения незаконной деятельности в области археологии»;

- Постановление Правительства Российской Федерации №569 от 15.07.2009 г. «Об утверждении Положения о государственной историко-культурной экспертизе»;

- Постановление Правительства РФ от 27.04.2017 № 501 «О внесении изменений в Положение о государственной историко-культурной экспертизе»;

- Положение о порядке проведения археологических полевых работ и составления научной отчётной документации, утвержденное Постановлением Бюро Отделения историко-филологических наук Российской академии наук №32 от 20.06.2018 г.;

- Положение о порядке проведения археологических полевых работ и составления научной отчётной документации, утвержденное Постановлением Бюро Отделения историко-филологических наук Российской академии наук №15 от 12 апреля 2023 г.;

- Методика определения границ территорий объектов археологического наследия (№12-01-39/05-АБ от 27.01.2012 г.);

- Постановление Правительства Российской Федерации №972 от 12.09.2015 г. об утверждении Положения о зонах охраны объектов культурного наследия (памятников истории и культуры) народов Российской Федерации;

- Постановление Правительства Российской Федерации от 25.04.2024 г. №530 «Об утверждении Положения о государственной историко-культурной экспертизе»;

- Письмо Управления государственной охраны объектов культурного наследия Кировской области о необходимости проведения государственной историко-культурной экспертизы на

участке реализации проектных решений по титулу: «Улично-дорожная сеть для подъезда к детскому саду и школе по ул. Дорофеева г. Кирова», от 15.03.2024 г., №345-55-01-14 на 1 л.;

-Приказ об утверждении Административного регламента предоставления Министерством культуры Российской Федерации государственной услуги по выдаче разрешений (открытых листов) на проведение работ по выявлению и изучению объектов археологического наследия от 10.05.2016 г. №1009;

-Публичная кадастровая карта. <http://pkk5.rosreestr.ru/>;

-Закон Кировской области от 4 мая 2007 года № 105-ЗО «Об объектах культурного наследия (памятниках истории и культуры) народов Российской Федерации, расположенных на территории Кировской области»;

-Перечень объектов культурного наследия (памятников истории и культуры) народов Российской Федерации федерального значения, расположенных на территории Кировской области: [Электронный ресурс]: <https://okn.kirovreg.ru/cultural-heritage/lists-of-objects/>;

-Перечень выявленных объектов культурного наследия (памятников истории и культуры) народов РФ, расположенных на территории Кировской области: [Электронный ресурс]: <https://okn.kirovreg.ru/cultural-heritage/list-of-identified-cultural-heritage-objects/>;

-Памятники археологии Кировской области. Материалы историко-архивных и библиографических исследований: [справочник]. Департамент культуры Кировской обл., ОГАУК «Науч.-произ. центр по охране объектов культурного наследия Кировской обл.»; [А.Л. Кряжевских (сост., отв. ред.) и др.]. Вып. 2. Киров, 2010. 224 с;

Цель экспертизы:

Определение наличия или отсутствия объектов археологического наследия либо объектов, обладающих признаками объекта археологического наследия, на земельных участках, подлежащих воздействию земляных, строительных, мелиоративных и (или) хозяйственных работ по объекту: «Улично-дорожная сеть для подъезда к детскому саду и школе по ул. Дорофеева г. Кирова».

Объект экспертизы:

Документация о выполненных археологических полевых работах, содержащая результаты исследований, в соответствии с которыми определяется наличие или отсутствие объектов, обладающих признаками объекта культурного наследия, на земельных участках, подлежащих воздействию земляных, строительных, мелиоративных и (или) хозяйственных работ по объекту: «Улично-дорожная сеть для подъезда к детскому саду и школе по ул. Дорофеева г. Кирова».

Перечень документов, представленных на экспертизу:

Глушков К.Н. Отчет по итогам проведенной археологической разведки на территории земельных участков, выделенных под строительство объекта «Улично-дорожная сеть для подъезда к детскому саду и школе по ул. Дорофеева г. Кирова». Киров, 2024. 40 с.

Сведения об обстоятельствах, повлиявших на процесс проведения и результаты

экспертизы:

Обстоятельства, повлиявшие на процесс проведения и результаты проведения экспертизы, отсутствуют.

Сведения о проведенных исследованиях с указанием примененных методов, объема и характера выполненных работ и их результатов

При подготовке настоящего заключения изучена и проанализирована в полном объеме Документация, представленная Заказчиком.

В процессе проведения экспертизы выполнен анализ:

- действующего законодательства в сфере охраны и сохранения объектов культурного наследия;

- представленной Заказчиком Документации в части его соответствия действующему законодательству в сфере охраны и сохранения объектов культурного наследия;

- представленного Заказчиком картографического материала (обзорные карты и ситуационные схемы в различных масштабах) и фотографий.

Имеющийся и привлеченный материал достаточен для подготовки заключения государственной историко-культурной экспертизы.

Экспертом проведена оценка обоснованности выводов, представленных в заключении Документации.

Результаты исследований, проведенных в рамках государственной историко-культурной экспертизы, оформлены в виде Акта.

Факты и сведения, выявленные и установленные в результате проведенных исследований:

В представленной на экспертизу Документации изложены результаты археологического обследования (разведка) земельных участков, подлежащих хозяйственному освоению по объекту: «Улично-дорожная сеть для подъезда к детскому саду и школе по ул. Дорофеева г. Кирова».

В документации отражена история предшествующих исследований на обследуемой территории, изложено краткое физико-географическое описание района работ, представлено описание обследуемых участков под проектируемый объект, шурфа, зачисток, а также картографические материалы и фотоматериалы. Обследование проводилось в июле 2024 г. Финансирование археологических работ осуществлялось за счет средств заказчика в соответствии с договором № 10-01-07/2024 от 05.06.2024 г, заключенным Кировским областным государственным автономным учреждением «Научно-производственный центр по охране объектов культурного наследия Кировской области» и ООО «МОСТИНЖПРОЕКТ». Основание для проведения работ - Открытый лист № P018-00103-00/01253989 от 24.06.2024 г., выданный Министерством культуры Российской Федерации на имя Глушкова Кирилла Николаевича.

Цель работы – проведение археологического обследования зоны хозяйственного освоения

на предмет наличия или отсутствия объектов, обладающих признаками объекта археологического наследия по объекту: «Улично-дорожная сеть для подъезда к детскому саду и школе по ул. Дорофеева г. Кирова». В ходе проведения археологической разведки были обследованы земельные участки общей площадью 1778 кв. м.

В задачи исследований входило:

- сбор максимально возможной информации (анализ отчетных материалов исследований предыдущих лет, анализ литературы и источников), указывающей на наличие объектов культурного наследия;

- проверка полученной информации при натурном (разведочном) обследовании.

- подготовка отчетной документации по проведенным исследованиям.

Всего на объекте по проекту «Улично-дорожная сеть для подъезда к детскому саду и школе по ул. Дорофеева г. Кирова» был заложен 1 (один) рекогносцировочный шурф размером 1х1 м и 3 (три) зачистки, общей площадью земляных работ – 2,5 кв. м.

Изучение архивных и библиографических материалов, анализ научных полевых отчетов по результатам предшествующих археологических исследований позволили выявить следующие сведения, имеющие отношение к историко-археологическому изучению территории, лежащей в административных границах г. Киров Кировской области.

Археологические работы на территории Ленинского района г. Кирова проводились в 2006 г. отрядом ИИМК РАН под руководством С. А. Васильева, в 2009 г. - отрядом экспедиции Института археологии РАН под руководством Ю.А. Зеленева, в 2016 и 2017 гг. – отрядом КОГАУК «НПЦ по охране ОКН Кировской области» под руководством К. Н. Глушкова, в 2017 г. – отрядом НИРФ «Афина» под руководством О.В. Лихачева, в 2017 и 2018 гг. - отрядом КОГАУК «НПЦ по охране ОКН Кировской области» под руководством А. Л. Кряжевских, в 2019 г. - отрядом КОГАУ «НПЦ по охране ОКН Кировской области» под руководством А. Л. Белицкой, в 2020 г. - отрядом ООО «Поволжский археологический центр» под руководством А.И. Ракушина, в 2020-2021 гг. – отрядом КОГАУ «НПЦ по охране ОКН Кировской области» под руководством Р.Р. Руслановой, в 2021 г. - отрядом ООО «Поволжский археологический центр» под руководством М.Г. Кима, в 2022 г. - отрядом КОГАУ «НПЦ по охране ОКН Кировской области» под руководством А.В. Усова, 2022 г. – отрядом КОГАУ «НПЦ по охране ОКН Кировской области» под руководством А. В. Егорова, в 2022 г. - отрядом ООО «Экспедиция» под руководством Ю.О. Снигирева, в 2023 г. - отрядом ООО «Экспедиция» под руководством И.А. Комаровских, в 2023 г. - отрядом ООО «Экспедиция» под руководством Ю.О. Снигирева, в 2023 г. - отрядом ООО «Арго» под руководством В.Н. Шигаева, в 2023 г. - отрядом КОГАУ «НПЦ по охране ОКН Кировской области» под руководством Е.В. Русланова. Ближайшими известными археологическими памятниками к участку проектируемого строительства являются выявленные объекты культурного наследия «Соловьевское селище» (820 м к юго-востоку от участка проведения работ), «Селище Погудины, XVIII-XIX вв.» (1285 м к югу

от участка проведения работ), «Участок культурного слоя Хлынова-Вятки XVIII-XX вв.» (1900 м к северо-востоку от участка проведения работ), «Участок культурного слоя г. Хлынова-Вятки XVIII-XX вв.» (2435 м к востоку от участка проведения работ) и объект культурного (археологического) наследия федерального значения «Остатки земляного вала г. Хлынова» (1950 м к северо-востоку от участка проведения работ). Ближайшим известным археологическим памятником к участку проведения работ является Чижевское городище (7,8 км к восток-юго-востоку от участка).

Обследуемые участки располагаются в Ленинском районе г. Кирова по адресу: ул. Капитана Дорофеева, д. 8. Оба участка представляют собой земельные отводы под строительство дорог к зданию школы (на момент проведения работ уже возведено) и детского сада (строительство запланировано), расположенные к югу и к северу от строящегося здания школы. На момент начала археологических работ на обоих участках фиксировались бетонные плиты (временная строительная дорога), груды привозной земли, строительного мусора, складированные стройматериалы, строительные вагончики и строительная техника (в момент проведения разведки на участке строительные работы продолжались). Небольшая часть участка плотно задернована, местами фиксируются дренажные канавы и ямы, возникшие в ходе проведения строительных работ и оформления территории стройки.

Шурф № 1 размером 1x1 м был разбит в центральной части исследуемого участка в 110 м к северу от дома № 10 по ул. Капитана Дорофеева, в 32 м к югу от здания строящейся школы и в 230 м к северо-западу от дома № 5 по ул. Анжелия Михеева. Глубина прокопки шурфа составила 0,4-0,5 м. Археологические предметы и признаки культурного слоя в шурфе не обнаружены. Координаты шурфа № 1 – 58°35.306' с. ш. 49°33.822' в. д.

Зачистка № 1 протяженностью 1 м была разбита в центральной части исследуемого участка, на краю строительного котлована в 135 м к северо-востоку от дома № 10 по ул. Капитана Дорофеева, в 7 м к югу от здания строящейся школы, в 200 м к северо-западу от дома № 5 по ул. Анжелия Михеева и в 25 м к северо-востоку от шурфа № 1. Глубина прокопки зачистки составила 1 м. Археологические предметы и признаки культурного слоя в шурфе не обнаружены. Координаты зачистки № 1 – 58°35.323' с. ш. 49°33.832' в. д.

Зачистка № 2 протяженностью 1 м была разбита в западной части исследуемого участка, на краю строительного котлована в 255 м к северу от дома № 10 по ул. Капитана Дорофеева. Археологические предметы и признаки культурного слоя в шурфе не обнаружены. Координаты зачистки № 2 – 58°35.389' с. ш. 49°33.791' в. д.

Зачистка № 3 протяженностью 1 м была разбита в западной части исследуемого участка, на краю строительного котлована в 255 м к северу от дома № 10 по ул. Капитана Дорофеева. Археологические предметы и признаки культурного слоя в шурфе не обнаружены. Координаты зачистки № 3 – 58°35.389' с. ш. 49°33.806' в. д.

Таким образом, в ходе археологического обследования, на испрашиваемой территории по

объекту: «Улично-дорожная сеть для подъезда к детскому саду и школе по ул. Дорофеева г. Кирова» было заложен 1 (один) рекогносцировочный шурф размером 1x1 м и 3 (три) зачистки, археологический материал, а также отложения культурного слоя объектов археологического наследия (далее – ОАН) не обнаружены. Визуально фиксируемые признаки курганных насыпей не выявлены.

Ближайшие к объекту памятники археологии в административных границах г. Киров Кировской области, известные по архивным данным, расположены на значительном удалении от объекта обследования.

Обоснование выводов экспертизы:

Экспертное заключение подготовлено по результатам изучения и анализа, представленных на экспертизу документов, проведенного натурного обследования и основано на положениях Федерального закона №73-ФЗ от 25.06.2002 г. «Об объектах культурного наследия (памятниках истории и культуры) народов Российской Федерации» и общепринятой археологической методики исследований на землеотводах.

Предварительно проведено изучение сведений об объектах археологического наследия, включенных в единый государственный реестр объектов культурного наследия (памятников истории и культуры) народов Российской Федерации, выявленных объектов культурного наследия, расположенных на обследуемых земельных участках, не имеется.

Археологические полевые работы проведены в соответствии со статьей 45.1 Федерального закона №73-ФЗ от 25.06.2002 г. «Об объектах культурного наследия (памятниках истории и культуры) народов Российской Федерации» на основании Открытого листа №Р018-00103-00/01253989 от 24.06.2024 г., выданного Министерством культуры Российской Федерации на имя Глушкова Кирилла Николаевича. Этапность и методика проведенных археологических полевых работ соответствуют «Положению о порядке проведения археологических полевых работ и составлению научной отчетной документации», утвержденному Постановлением Бюро Отделения историко-филологических наук Российской академии наук №15 от 12 апреля 2023 г. и требованиям Федерального закона №73-ФЗ от 25.06.2002 г. «Об объектах культурного наследия (памятниках истории и культуры) народов Российской Федерации». В ходе проведения археологического обследования земельных участков, подлежащего хозяйственному освоению под строительство объекта: «Улично-дорожная сеть для подъезда к детскому саду и школе по ул. Дорофеева г. Кирова», проведено визуальное обследование территории и рекогносцировочное исследование с закладкой 1 (одного) рекогносцировочного шурфа размером 1x1 м и 3 (трех) зачисток, в результате признаков культурного слоя и археологических артефактов не обнаружено. Разработка раздела об обеспечении сохранности объекта культурного наследия не требуется. Объекты историко-культурного (археологического) наследия, включенные в реестр, выявленные объекты культурного наследия на обследованной территории отсутствуют. Известные на сегодняшний день на территории г. Киров Кировской области объекты археологии

расположены на удалении от участка проектирования и не попадают в зону хозяйственного освоения.

ВЫВОДЫ ЭКСПЕРТИЗЫ:

На основании предоставленной и собранной в процессе выполнения историко-культурной экспертизы документации о выполнении археологических работ (разведок) с целью определения наличия или отсутствия объектов археологического наследия либо объектов, обладающих признаками объекта археологического наследия, на земельных участках по объекту: «Улично-дорожная сеть для подъезда к детскому саду и школе по ул. Дорофеева г. Кирова», подлежащих воздействию земляных, строительных, мелиоративных, хозяйственных работ, объекты культурного наследия, включенные в единый государственный реестр объектов культурного наследия (памятников истории культуры) народов Российской Федерации, выявленные объекты культурного наследия либо объекты, обладающие признаками объекта культурного (археологического) наследия, **ОТСУТСТВУЮТ**.

При обследовании земельных участков по объекту: «Улично-дорожная сеть для подъезда к детскому саду и школе по ул. Дорофеева г. Кирова», объекты археологического наследия, объекты, обладающие признаками объекта археологического наследия, в соответствии со статьей 3 Федерального закона №73-ФЗ от 25.06.2002 г. «Об объектах культурного наследия (памятниках истории и культуры) народов Российской Федерации», **НЕ ОБНАРУЖЕНЫ**, хозяйственное освоение земельных участков **ВОЗМОЖНО (ПОЛОЖИТЕЛЬНОЕ ЗАКЛЮЧЕНИЕ)**.

К настоящему акту прилагаются следующие документы:

- Глушков К.Н. Отчет по итогам проведенной археологической разведки на территории земельных участков, выделенных под строительство объекта «Улично-дорожная сеть для подъезда к детскому саду и школе по ул. Дорофеева г. Кирова». Киров, 2024. - в электронном виде на 40 л.

- Справка Управления государственной охраны объектов культурного наследия Кировской области №345-55-01-14 от 15.03.2024 г., указывающая на необходимость проведения археологических исследований.

Дата оформления Акта государственной историко-культурной экспертизы

04 июля 2024 г.

Эксперт по проведению государственной историко-культурной экспертизы,
кандидат исторических наук

Русланов Е.В.

КИРОВСКОЕ ОБЛАСТНОЕ ГОСУДАРСТВЕННОЕ АВТОНОМНОЕ
УЧРЕЖДЕНИЕ «НАУЧНО-ПРОИЗВОДСТВЕННЫЙ ЦЕНТР ПО ОХРАНЕ
ОБЪЕКТОВ КУЛЬТУРНОГО НАСЛЕДИЯ КИРОВСКОЙ ОБЛАСТИ»

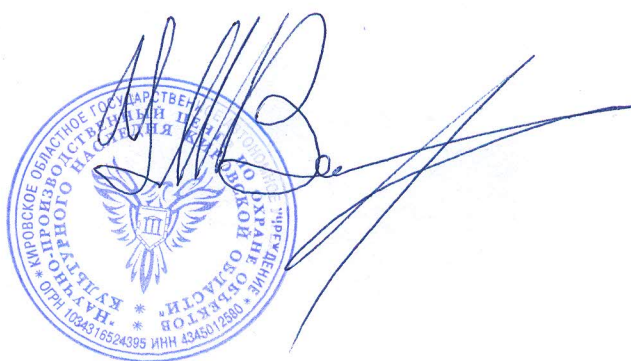
ОТЧЕТ

**по итогам проведенной археологической разведки
на территории земельных участков выделенных под строительство
объекта «Улично-дорожная сеть для подъезда к детскому саду и школе
по ул. Дорофеева г. Кирова»**

Основание: договор № 10-01-07/2024 от 05.05.2024 г.

Заказчик: ООО «МОСТИНЖПРОЕКТ»

ДИРЕКТОР



М. В. УС

Г. КИРОВ
2024 г.

Оглавление

Введение	3
Геоморфология территории г. Кирова Кировской области.....	4
Историческая справка	6
Результаты проведения археологических работ	12
Заключение.....	18
Альбом иллюстраций	20

Введение

Археологические работы на территории земельных участков выделенных под строительство объекта "Улично-дорожная сеть для подъезда к детскому саду и школе по ул. Дорофеева г. Кирова", велись в соответствии с договором № 10-01-07/2024 от 05.06.2024 г, заключенным Кировским областным государственным автономным учреждением «Научно-производственный центр по охране объектов культурного наследия Кировской области» и ООО «МОСТИНЖПРОЕКТ».

Работы проводились в июле 2024 г. на основании открытого листа № 3018-00103-00/01253989, выданного К. Н. Глушкову Министерством культуры РФ на право производства археологических разведок. В ходе проведения археологической разведки были обследованы земельные участки общей площадью 1778 кв. м. При этом заложен 1 шурф размером 1x1 м и 3 зачистки протяженностью 1 м, общая площадь земляных работ – 2,5 кв. м.

Геоморфология территории г. Кирова Кировской области

Г. Киров со своими окрестностями входит в пояс полесий и ополий – это пояс низин, пересекающий область с северо-востока на юго-запад. Он начинается Камско-Вятской ложбиной стока ледниковых вод. Их поток начинался на Каме и был направлен на юго-запад, в долину р. Вятки. В районе гг. Слободского и Кирова пояс полесий пересекается с размытой северной частью Вятского Увала. От Увала сохранилось множество останцевых возвышенностей, пригодных для обитания древнего человека. Они сохраняют общее север-северо-восточное направление Увала, но всюду разобщены широкими низинами – путями стока ледниковых вод.

Г. Киров располагается в центральной части Кировской области в среднем течении р. Вятки. В геологическом плане для данной территории характерны отложения пустынь и лагун татарского яруса Пермской системы (возраст горных пород – 250-300 млн. лет). В пойме р. Вятки наблюдаются отложения рек и талых ледниковых вод Четвертичной системы (начало – 2,6 млн. лет назад, продолжается до сих пор). Глубина поверхности кристаллического фундамента колеблется от 2000 до более 2500 м.

Общий характер рельефа окрестностей г. Кирова увалистый, на востоке располагается центральная часть Вятского Увала с абсолютными высотами 250-280 м. Долина р. Вятки широка и асимметрична. Русло Вятки часто прижимается к правому берегу, обуславливая его обрывистость и «гористость», пойма и террасы расположены на левом берегу. Лишь в районе г. Кирова пойма располагается на правом берегу р. Вятки. Поверхность поймы р. Вятки слабоволнистая: характерно чередование грив, межгривных понижений, наличие стариц. Гривы высотой 1-3 м расположены параллельно или под углом к современному руслу. Поверхность пойм поднимается над межевым уровнем на 3-7 м.

Для территории г. Кирова характерны дерново-подзолистый и болотно-подзолистый типы почв. Верхний плодородный горизонт этих почв составляет слой толщиной всего в 10-20 см, а за ним следует подзолистый горизонт, бедный питательными веществами.

Территория административного центра Кировской области входит в состав подзоны южной тайги. Леса, объединяемые в группу ельников-зеленомошников, составляют здесь зональный тип растительности. Ельники-зеленомошники – леса с одноярусным древостоем из ели и пихты, с примесью березы, осины. Однако естественная растительность в границах г. Кирова почти не сохранилась, на свободной от застройки территории преобладают сельскохозяйственные земли.

Историческая справка

Город Вятка был основан новгородцами в 1374 г. на мысу, образованном крутым берегом р. Вятки и Засорным оврагом. С западной стороны это место защищал отвершек оврага, и только с северной стороны пришлось выкопать ров для круговой обороны города. По данным "Повести о стране Вятской", кольцо укреплений образовали поставленные вплотную друг к другу срубы жилищ. Эти сведения были подтверждены Л. Д. Макаровым в 1983 г. во время археологических наблюдений за ходом земляных работ¹.

К концу XIV в. город занимал южную часть территории, ограниченной с севера Раздерихинским оврагом, с востока – крутым берегом р. Вятки, с юга – Засорным оврагом; на западе располагалось болото. На территорию интересующего нас района застройка распространилась к XV-XVI вв. К началу XVII в. хлыновский кремль был окружен валом, поверх которого шла стена, срубленная в два ряда и закрытая сверху тесовой крышей. Внутри вала тем же Макаровым прослежены клетки, забутованные глиной². Кроме того, кремль имел 8 башен, из которых 4 были проезжими. Общая длина стены достигала 420 сажень (907 м.)³. Западная граница посада к этому времени проходила примерно там, где пересекаются современные улицы Свободы и Московская. Для его защиты по дуге, начинающейся у истока Раздерихинского оврага и кончающейся берегом Засоры, был поставлен сплошной ряд вкопанных в землю заостренных бревен – острог⁴. В настоящее время следов древнейшей линии острога не сохранилось.

С момента основания и до конца XVIII в. застройка Хлынова-Вятки происходила без плана. Его планировочную схему определяли в основном

¹ Макаров Л. Д. Русские поселенцы на берегах Вятки // ЭЗВ. Т.4. История. Киров, 1995. С. 87-88.

² Макаров Л. Д. Древнерусское население Прикамья в X – XV вв. Ижевск, 2001. С. 16.

³ Эммаусский А. В. Культура Вятского края XVII вв. // ЭЗВ. Т.4. История. Киров, 1995. С. 70-71.

⁴ Тинский А. Г. Планировка и застройка города Вятки в XVII-XIX вв. Киров, 1976. С. 13.

рельеф и транспортные магистрали, по которым шло сообщение с соседними землями. Глубокие овраги ограничивали развитие города вдоль течения р. Вятки, ориентируя направление дорог и улиц только в одном направлении – на запад. Этими обстоятельствами и был определен лучевой или веерный характер планировки города. Сеть радиальных, направленных от центра улиц напоминала не полностью раскрытый веер. Особенность "хлыновского веера" состояла в том, что он имел два центра - кремль и торг, и раскрывался всего на 120 градусов⁵. Планировка Хлынова была устойчивой, что обуславливалось наличием мостовых, выявленных в результате археологических исследований. Жилища и хозяйственные сооружения строились преимущественно на одном и том же месте на протяжении длительного времени⁶.

Развитию города в южном направлении препятствовал глубокий Засорный овраг, через который до начала XIX в. не было мостовых переходов. Поэтому расширение территории вплоть до конца XVIII в. наиболее интенсивно происходило в западном и северо-западном направлении.

В 1580 г. на южном берегу Засорного оврага монах Трифон построил деревянную Благовещенскую церковь и основал мужской монастырь. При основании к нему были приписаны земельные угодья и деревеньки, лежащие к югу от границ города. Обособленное и в то же время близкое, у самых границ города, положение монастыря с приписанными к нему угодьями ограничило на некоторое время развитие городского посада в южном направлении⁷.

⁵ Тинский А. Г. Планировка, застройка и архитектура города // ЭЗВ. Т. 1. Города. Киров, 1994. С. 38.

⁶ Макаров Л. Д. Древнерусское население Прикамья в X – XV вв. Ижевск, 2001. С. 16-17.

⁷ Тинский А. Г. Планировка и застройка города Вятки в XVII-XIX вв. Киров, 1976. С. 14-15.

В XVII в. произошли большие изменения в оборонительной системе города. В 1663 г. произошла полная перестройка кремлевских оборонительных сооружений. Это было вызвано рядом народных выступлений конца 40 – начала 60-х гг. XVII в., после чего было принято решение об укреплении городов и усилении их оборонительных систем. Вот как говорится об этих работах в местном «Летописце»: "7122 (1663) года месяца сентября в 17 день начали строить земляной город, а строили стольник и воевода князь Григорий Афанасьевич Козловский, а делали оба города 3 года"⁸. Под обоими городами в данном случае подразумеваются укрепления кремля и укрепления посада. В ходе этой перестройки вместо деревянных кремлевских стен были насыпаны земляные валы высотой около 5 м. Вал был менее подвержен разрушению артиллерийским огнем, чем деревянные стены, что было важно вследствие усиления мощности пушек в XVII в. Попадая в вал, ядра зарывались в нем, теряли свою пробивную силу и застревали. Основу конструкции вала, его "скелет" составляли "тарасы" - две параллельные бревенчатые стенки, соединяющиеся между собой поперечными бревенчатыми же перегородками. Эти стенки образовывали изолированные ячейки, заполненные землей. С внешней стороны тарас был насыпан и одернован крутой откос. Со стороны р. Вятки вал от оплывания защищали срубы из пяти рядов толстых бревен. По верху вала были набиты зубцы из заостренных вверху бревен, за которыми находились наполненные землей туры - плетеные ивовые корзины диаметром и высотой по одному аршину (72 см), поставленные друг от друга на расстоянии аршина, как и зубцы на стене.

⁸ Летописец старых лет, что учинилось в московском государстве и во всей Русской земле в нынешняя и последняя времена // ТБУАК. 1905. Вып.IV. Разд. II. С. 19.

В начале 1680-х гг. туры были заменены заборолами - двухметровой бревенчатой стенкой с узкими бойницами для стрельбы. Тогда же всю боевую площадку закрыли сверху двускатной кровлей⁹. С запада и севера кремлевский вал был окружен рвом, который на протяжении почти 150 сажен (324 м), от Богоявленской до Спасской башни, был заполнен водой. Ров пролегал примерно по линии современной улицы Динамовский проезд. От проезжих башен через него были перекинута мосты с перилами, которые, очевидно, можно было быстро развести в случае опасности. Две другие стороны кремля защищала крутизна коренного берега р. Вятки и Засорного оврага. В линию вала были встроены деревянные башни. Их количество в разное время варьировалось от 5 до 6.

В отличие от укреплений кремля, которые претерпели только качественные изменения и остались в прежних границах, оборонительная система посада в 60-е гг. XVII в. фактически была выстроена заново. До этого времени посад был защищен лишь острогом. Он представлял собой сплошной ряд вкопанных в землю заостренных бревен, перед которым был выкопан небольшой ров. За бревнами располагалась неширокая площадка из бревен на столбах, на которой могли располагаться обороняющиеся. Острог несколько раз передвигался вследствие расширения территории посада, и к началу XVII в. он проходил по дуге, начинающейся у истока Раздерихинского оврага и кончающейся берегом Засорного оврага. Его западная граница проходила примерно там, где пересекаются современные улицы Свободы и Московская. К середине XVII в. острог со рвом оказался в тылу посада и, никому не нужный, догнивал. Со временем на его месте образовалась ломаная улица, кольцом охватившая старый посад - улица

⁹ Тинский А. Г. Крепостная архитектура Хлынова XVII в. // ЭЗВ. Т.5. Архитектура. Киров, 1996. С. 28-30.

Седининская. В результате процесса расширения посада в западном направлении он оказался фактически ничем не защищен вплоть до воеводства князя Козловского.

Как и в случае с кремлем, основными составляющими укреплений посада были вал и ров. Ров глубиной 2 и шириной 4 сажени (4,3 и 8,6 м соответственно) полукольцом охватывал посад с запада. Начинаясь у Засорного оврага, он шел на северо-запад до современной улицы Московской и дальше примерно до перекрестка улиц Свободы и Труда и здесь поворачивал сначала на восток, а потом на юго-восток до верховьев Раздерихинского оврага¹⁰. За рвом был насыпан земляной вал высотой до 4 сажений (8,6 м), укрепленный острогом из заостренных вверху бревен. С южной стороны города вал смыкался с укреплениями малого города и проходил по берегу Засорного оврага, а с севера и востока - по южному берегу Раздерихинского оврага и берегу Вятки до Богоявленской башни кремля. Если принять современную планировку г. Кирова, то направление посадского вала в западной его части от Засоры до Раздерихинского оврага можно провести в основном по ул. Володарского, Степана Халтурина и Труда¹¹.

Посадские укрепления отличались от кремлевских наличием так называемых городней - срубов, поставленных по линии обороны вплотную друг к другу и образующих крепостную стену переменной высоты. Эти городни перекрывали вытекающие из города ключи и сухие овражки, которые пересекал вал. Часть срубов была засыпана землей, другие предназначались для обороняющихся. В них устраивали отверстия для стрельбы в двух уровнях, два боя - верхний и "подошвенной". На городнях

¹⁰ Тинский А. Г. Планировка и застройка г. Вятки в XVII – XIX вв. Киров, 1976. С. 13-33.

¹¹ Эммаусский А. В. Культура Вятского края XVII в. // ЭЗВ. Т. 4. История. Киров, 1995. С. 71.

сверху были сделаны бревенчатые стенки с прорезями-бойницами - "обламы" высотой в одну сажень (2,16 м). Все это деревянное сооружение было закрыто сверху двускатной крышей. На протяжении Засорного оврага было устроено семь таких городней; восьмой перекрывал кремлевский ров в северо-восточном углу кремля, где кончалась стена посада.

На всем протяжении укреплений посада было поставлено 7 деревянных башен и 9 выводов. Вывод представлял собой выступающий за линию крепостной стены деревянный сруб, в котором находилась пищаль для огня вдоль крепостной стены по подступившему вплотную неприятелю.

В течение XVII в. город интенсивно застраивался в направлении Никитской улицы (в юго-западном направлении), несколько медленнее в северо-западном направлении (по Ильинской и Воскресенской улицам) и совсем медленно - в западном направлении, по Московской и Морозовской улицам. Никитская улица в пределах посада была застроена практически на всем своем протяжении, что было связано с оживленностью Казанской дороги, в которую она превращалась за посадской стеной. При этом в ходе расширения территории посада сохранялась изначальная веерная планировка города, а линии улиц изменялись незначительно, в основном в сторону их спрямления. В ходе развития города произошло перераспределение функций его отдельных частей. Кремль потерял свое прежнее значение административного центра Вятской земли и вообще центра городской жизни Хлынова, превратившись лишь в резиденцию архиереев и органов управления епархией. Вместе с тем значение посада в городской жизни значительно возросло. Увеличилась плотность его застройки, что было связано с возведением посадских укреплений,

ограничивших расширение города на запад и северо-запад. Жилая застройка стала продвигаться на юг и на восток, на склоны и устье Засорного оврага и на берег р. Вятки, где еще в начале XVII в. возникли целые улицы. Развивались и слободки, возникшие за крепостной стеной.

План 1784 г. предусматривал переход от прежней радиальной планировки к регулярной, при которой прямыми, перпендикулярными друг к другу улицами город делился на систему геометрически правильных прямоугольных кварталов. Регламентировалось также, какими домами должны были застраиваться кварталы: каменными или деревянными, на каменных фундаментах или без них. Старый вал предполагалось срыть и взамен него возвести новый, также со рвом. Однако вследствие активного расширения территории города в конце XVIII в. новый вал так и не был возведен¹².

Освоение интересующей нас территории началось в XXI в. Обследуемая территория находится в глубине первой надпойменной террасы левого берега р. Люльченки, левого притока р. Вятки, в окрестностях дд. Урванцево (другое название – Головино) и Кисели (другие названия - Большие Кисели, Шепелевская). Первое упоминание о д. Урванцево относится к 1662 г.¹³ Первое упоминание о д. Кисели относится к 1646 г.¹⁴

Ближайшим известным археологическим памятником к участку проведения работ является Чижевское городище (7,8 км к восток-юго-востоку от участка).

РЕЗУЛЬТАТЫ ПРОВЕДЕНИЯ АРХЕОЛОГИЧЕСКИХ РАБОТ

¹² Столетие Вятской губернии. Т. I. Вятка, 1880. С. 129.

¹³ РГАДА. Ф. 1209. Оп. 1. Д. 1.3-54. Л. 18об.

¹⁴ РГАДА. Ф. 1209. Оп. 1. Д. 518. Л. 196об-197.

Методика полевого обследования

Археологические работы на территории земельных участков выделенных под строительство объекта "Улично-дорожная сеть для подъезда к детскому саду и школе по ул. Дорофеева г. Кирова", велись в соответствии с договором № 10-01-07/2024 от 05.06.2024 г., заключенным Кировским областным государственным автономным учреждением «Научно-производственный центр по охране объектов культурного наследия Кировской области» и ООО «МОСТИНЖПРОЕКТ», велись в соответствии с Федеральным Законом «Об объектах культурного наследия (памятниках истории и культуры) народов Российской Федерации» от 25 июня 2002 г. № 73-ФЗ и «Положением о порядке проведения археологических полевых работ (археологических раскопок и разведок) и составления научной отчетной документации» (М., Институт археологии РАН, 2023). Общая площадь обследования составила 1778 кв. м.

В ходе производства работ был произведен детальный визуальный осмотр территории на предмет наличия археологических находок, а также проведено исследование почвы для выявления культурного слоя и археологического материала. На исследуемом участке заложено 3 зачистки протяженностью 1 м и 1 шурф размером 1x1 м (площадь земляных работ – 2,5 кв. м), произведена их фото- и графическая фиксация, взяты абсолютные координаты с помощью приемника системы глобального позиционирования (GPS) Garmin GPSmap 62s. Абсолютные координаты даны в системе координат WGS-84. Нивелировка шурфов производилась от условного нуля, за который принимался самый низкий угол. После снятия дерна выборка производилась условными горизонтами по 20 см. Графически и фотографически фиксировались одна или несколько стенок шурфа. После проведенных исследований шурфы засыпались или рекультивировались. Основные этапы работ фиксировались с помощью цифровых фотоаппаратов

с разрешением не менее 5 Мрх. Для указания масштаба при фотографировании использовалась телескопическая рейка с сантиметровыми делениями.

Итогом полевых изысканий и последующей камеральной обработки материалов является настоящий Отчет.

Описание произведенных мероприятий в районе обследования

Обследуемые участки располагаются в Ленинском районе г. Кирова по адресу: ул. Капитана Дорофеева, д. 8 (рис. 1-7). Оба участка представляют собой земельные отводы под строительство дорог к зданию школы (на момент проведения работ уже возведено) и детского сада (строительство запланировано), расположенные к югу и к северу от строящегося здания школы. На момент начала археологических работ на обоих участках фиксировались бетонные плиты (временная строительная дорога), груды привозной земли, строительного мусора, складированные стройматериалы, строительные вагончики и строительная техника (в момент проведения разведки на участке строительные работы продолжались). Небольшая часть участка плотно задернована, местами фиксируются дренажные канавы и ямы, возникшие в ходе проведения строительных работ и оформления территории стройки (рис. 8-11, 21-24).

Первоначально обследованию был подвергнут южный земельный участок (рис. 8-11). При визуальном обследовании участка подъемного археологического материала обнаружено не было. Для проверки наличия культурных напластований были заложены 1 шурф размером 1х1 м и одна зачистка.

Шурф № 1 (рис. 5-6, 12-17) размером 1х1 м был разбит в центральной части исследуемого участка в 110 м к северу от дома № 10 по ул. Капитана Дорофеева, в 32 м к югу от здания строящейся школы и в 230 м к северо-западу от дома № 5 по ул. Анжелия Михеева. Глубина прокопки шурфа составила 0,4-0,5 м.

В ходе его выборки прослежена следующая стратиграфия.

слой	мощность (м)
переотложенная глина с включениями строительного мусора	0,15-0,2

коричневый суглинок	0,1-0,18
красно-коричневая глина	ниже

Слой переотложенной глины с включениями строительного мусора представляет собой слой, сформировавшийся на участке в период постройки здания школы. Коричневый суглинок представляет собой старый пахотный слой. Археологические предметы и признаки культурного слоя в шурфе не обнаружены.

Координаты шурфа № 1 – 58°35.306' с. ш. 49°33.822' в. д.

Зачистка № 1 (рис. 5-6, 18-20) протяженностью 1 м была разбита в центральной части исследуемого участка, на краю строительного котлована в 135 м к северо-востоку от дома № 10 по ул. Капитана Дорофеева, в 7 м к югу от здания строящейся школы, в 200 м к северо-западу от дома № 5 по ул. Анжелика Михеева и в 25 м к северо-востоку от шурфа № 1. Глубина прокопки зачистки составила 1 м.

В ходе ее выборки прослежена следующая стратиграфия.

слой	мощность (м)
переотложенный коричневый суглинок	0,25-0,3
глина с включениями природной извести	ниже

Переотложенный коричневый суглинок представляет собой старый пахотный слой сильно переотложенный в ходе работ по постройке школы. Археологические предметы и признаки культурного слоя в шурфе не обнаружены.

Координаты зачистки № 1 – 58°35.323' с. ш. 49°33.832' в. д.

Далее обследованию был подвергнут северный земельный участок (рис. 21-24). При визуальном обследовании участка подъемного

археологического материала обнаружено не было. Для проверки наличия культурных напластований были заложены две зачистки.

Зачистка № 2 (рис. 5, 7, 25-27) протяженностью 1 м была разбита в западной части исследуемого участка, на краю строительного котлована в 255 м к северу от дома № 10 по ул. Капитана Дорофеева, в 25 м к северо-западу от здания строящейся школы, в 280 м к северо-западу от дома № 5 по ул. Анжелика Михеева. Глубина прокопки зачистки составила 0,9 м.

В ходе ее выборки прослежена следующая стратиграфия.

слой	мощность (м)
коричневый суглинок	0,2-0,3
глина с включениями природной извести	ниже

Коричневый суглинок представляет собой старый пахотный слой, частично переотложенный в верхней части строительными работами на участке. Археологические предметы и признаки культурного слоя в шурфе не обнаружены.

Координаты зачистки № 2 – 58°35.389' с. ш. 49°33.791' в. д.

Зачистка № 3 (рис. 5, 7, 28-30) протяженностью 1 м была разбита в западной части исследуемого участка, на краю строительного котлована в 255 м к северу от дома № 10 по ул. Капитана Дорофеева, в 10 м к северу от здания строящейся школы, в 270 м к северо-западу от дома № 5 по ул. Анжелика Михеева и в 10 м к востоку от зачистки № 2. Глубина прокопки зачистки составила 0,4-0,45 м.

В ходе ее выборки прослежена следующая стратиграфия.

слой	мощность (м)
коричневый суглинок	0,2-0,25
глина с включениями природной извести	ниже

известы	
---------	--

Коричневый суглинок представляет собой старый пахотный слой, частично переотложенный в верхней части строительными работами на участке. Археологические предметы и признаки культурного слоя в шурфе не обнаружены.

Координаты зачистки № 3 – 58°35.389' с. ш. 49°33.806' в. д.

Заключение

В результате исследования территории земельных участков выделенных под строительство объекта "Улично-дорожная сеть для подъезда к детскому саду и школе по ул. Дорофеева г. Кирова", объектов, обладающих признаками объекта культурного наследия, не выявлено. Кроме того, определено, что указанный участок в силу пространственной удаленности не входит в территории, сопряженные с известными объектами археологического наследия, а именно, в их охранные зоны, зоны регулирования застройки и хозяйственной деятельности; зоны охраняемого природного ландшафта. Вследствие всего этого земляные работы на территории участка могут быть рекомендованы к согласованию без ограничений.

При этом в ходе проведения земляных работ также необходимо учитывать, что некоторые виды археологических памятников не могут быть выявлены существующими на настоящий момент методами исследования, что не исключает вероятность их обнаружения при проведении земляных работ. В соответствии с пунктом 4 статьи 36 Федерального закона от 25.06.2002 № 73-ФЗ «Об объектах культурного наследия (памятниках истории и культуры) народов Российской Федерации», в случае обнаружения в ходе проведения изыскательских, проектных, земляных, строительных, мелиоративных, хозяйственных и иных работ объекта, обладающего признаками объекта культурного наследия, в том числе объекта археологического наследия, заказчик указанных работ, технический заказчик (застройщик) объекта капитального строительства, лицо, проводящее указанные работы, обязаны незамедлительно приостановить указанные работы и в течение трех дней со дня обнаружения такого объекта направить письменное заявление об обнаруженном объекте культурного наследия в управление государственной охраны объектов культурного наследия Кировской области (610019, г. Киров, ул. К. Либкнехта, 69, т. 27-27-41 доб.

4107). Предприятиям и организациям, производящим работы на территории обследованных участков, необходимо в обязательном порядке проинформировать своих сотрудников о вероятности обнаружения ими объектов культурного наследия.

АЛЬБОМ ИЛЛЮСТРАЦИЙ

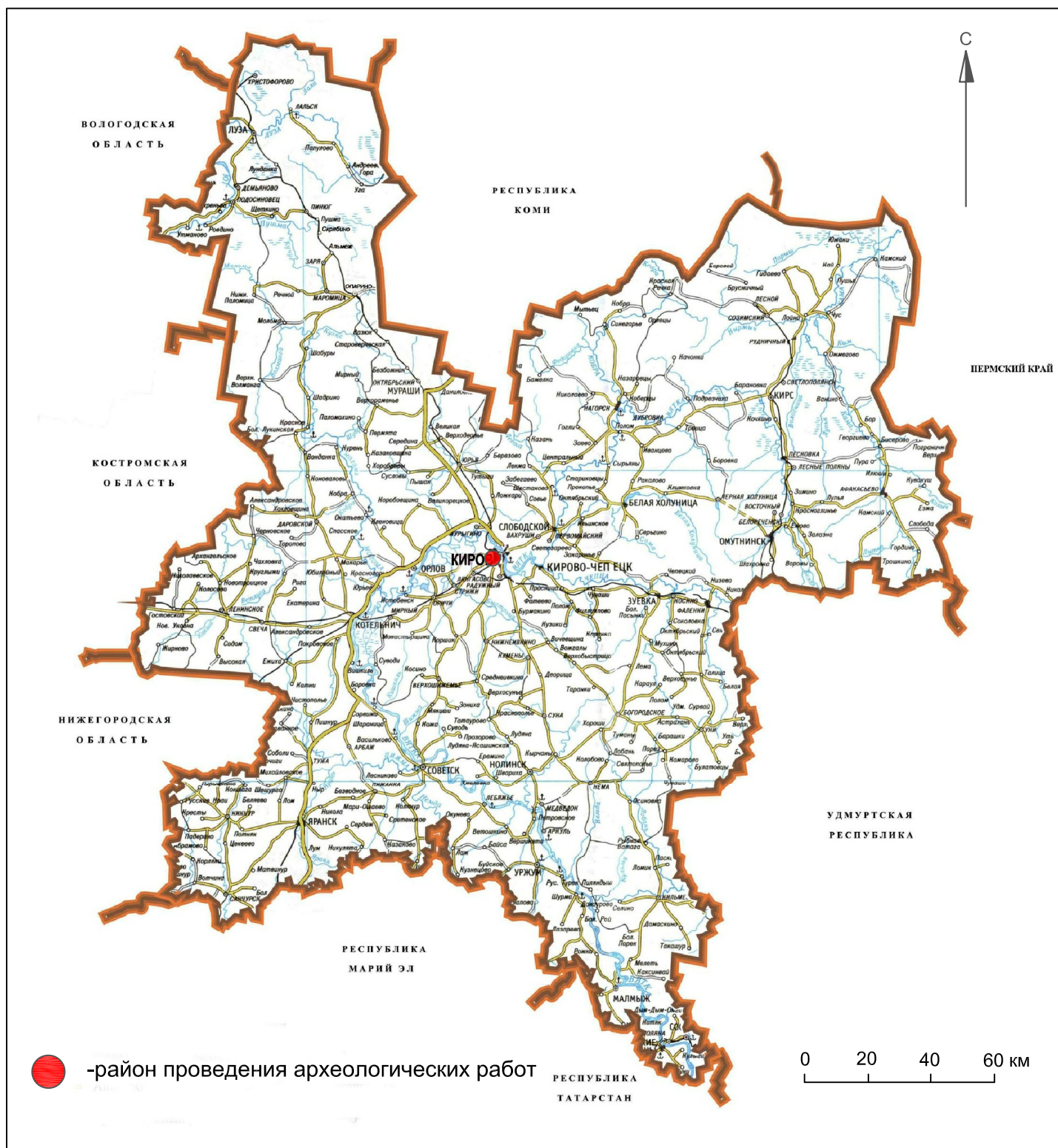
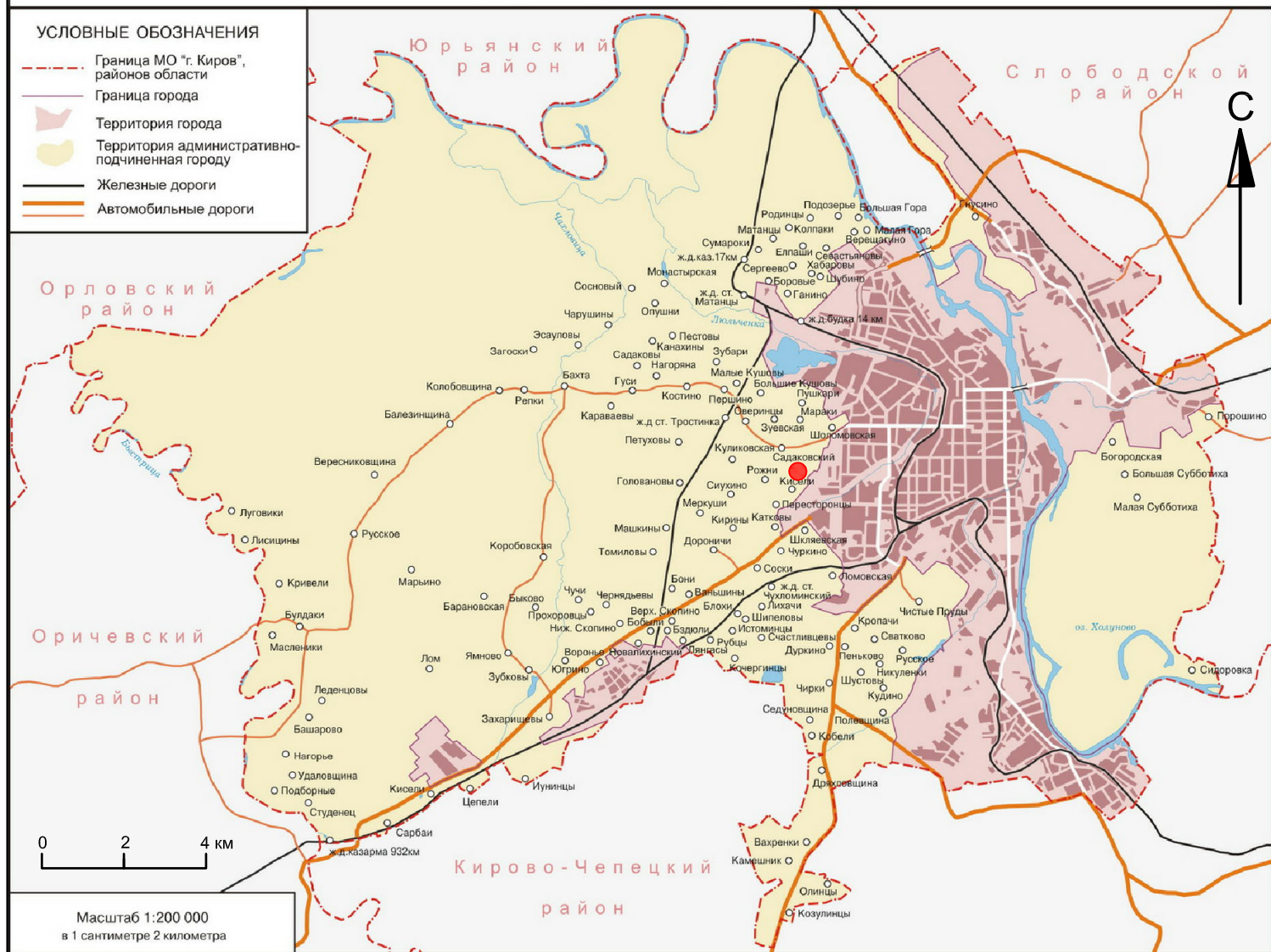


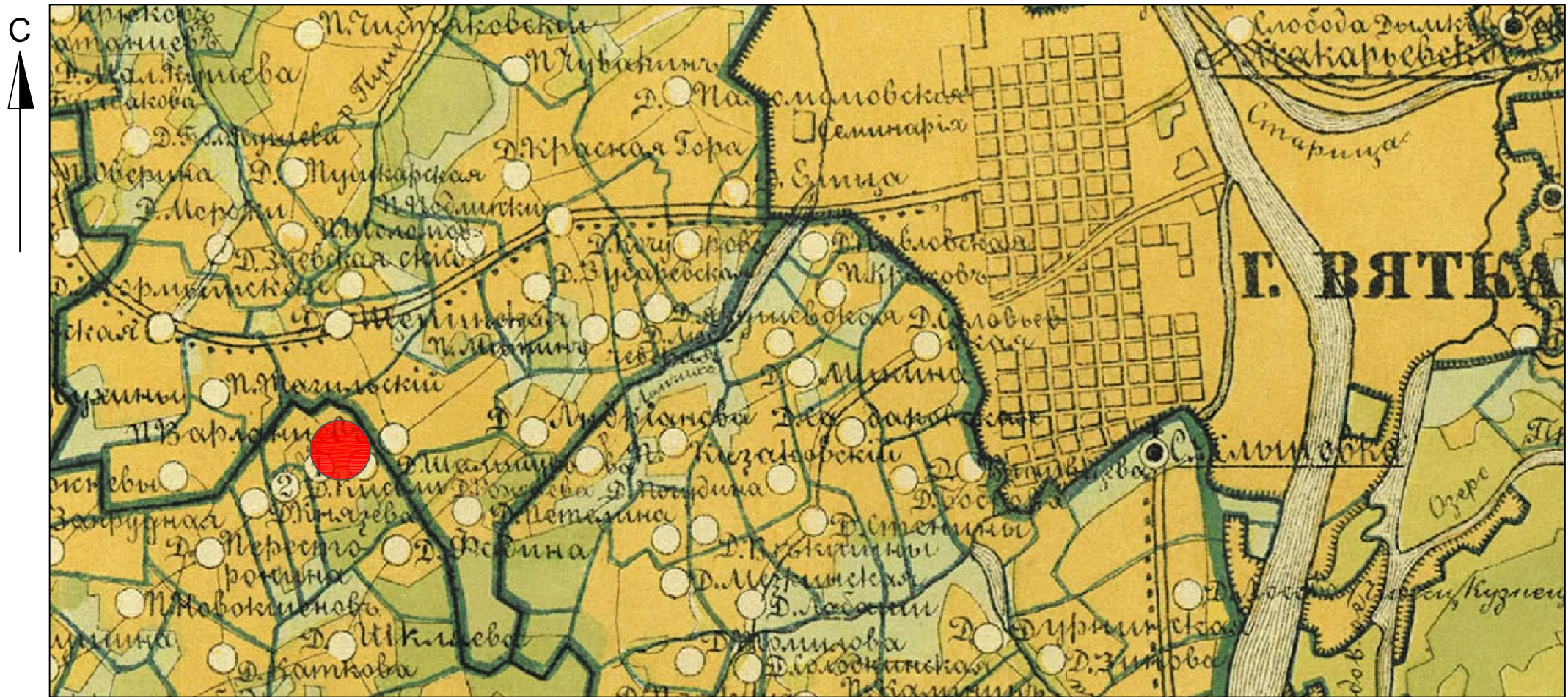
Рис. 1. Карта-схема Кировской области с указанием участка проведения археологических работ на территории з/у выделенных под строительство объекта "Улично-дорожная сеть для подъезда к детскому саду и школе по ул. Дорофеева г. Кирова" в 2024 г.

МУНИЦИПАЛЬНОЕ ОБРАЗОВАНИЕ "ГОРОД КИРОВ"



● - район проведения археологических работ

Рис. 2. Карта муниципального образования "Город Киров" с указанием района проведения работ на территории з/у выделенных под строительство объекта "Улично-дорожная сеть для подъезда к детскому саду и школе по ул. Дорофеева г. Кирова" в 2024 г.



● - район проведения археологических работ

Рис. 4. Карта части Вятского уезда 1886 г. с указанием участка проведения работ на территории з/у выделенных под строительство объекта "Улично-дорожная сеть для подъезда к детскому саду и школе по ул. Дорофеева г. Кирова" в 2024 г.



■ - шурф ● - зачистка / - граница участков

0 50 100 м

Рис. 5. Спутниковая карта части Ленинского района г. Кирова с указанием участка проведения работ на территории з/у выделенных под строительство объекта "Улично-дорожная сеть для подъезда к детскому саду и школе по ул. Дорофеева г. Кирова" в 2024 г. Ресурс: SAS.Planet. Яндекс.Карты. Дата снимка: 15.08.2021 г.

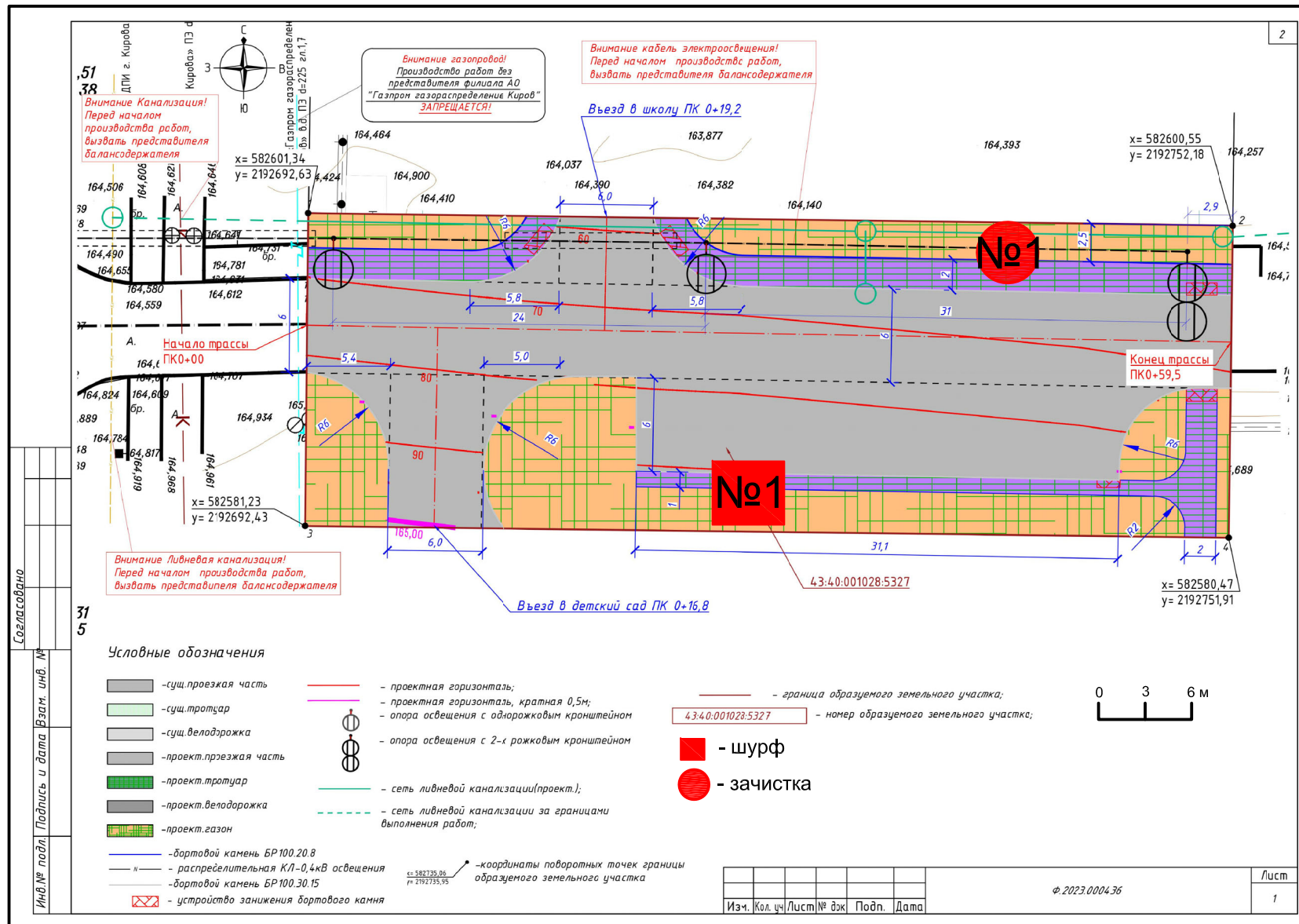


Рис. 6. План благоустройства южного з/у выделенного под строительство объекта "Улично-дорожная сеть для подъезда к детскому саду и школе по ул. Дорофеева г. Кирова" в 2024 г. с указанием заложённых шурфов и зачисток

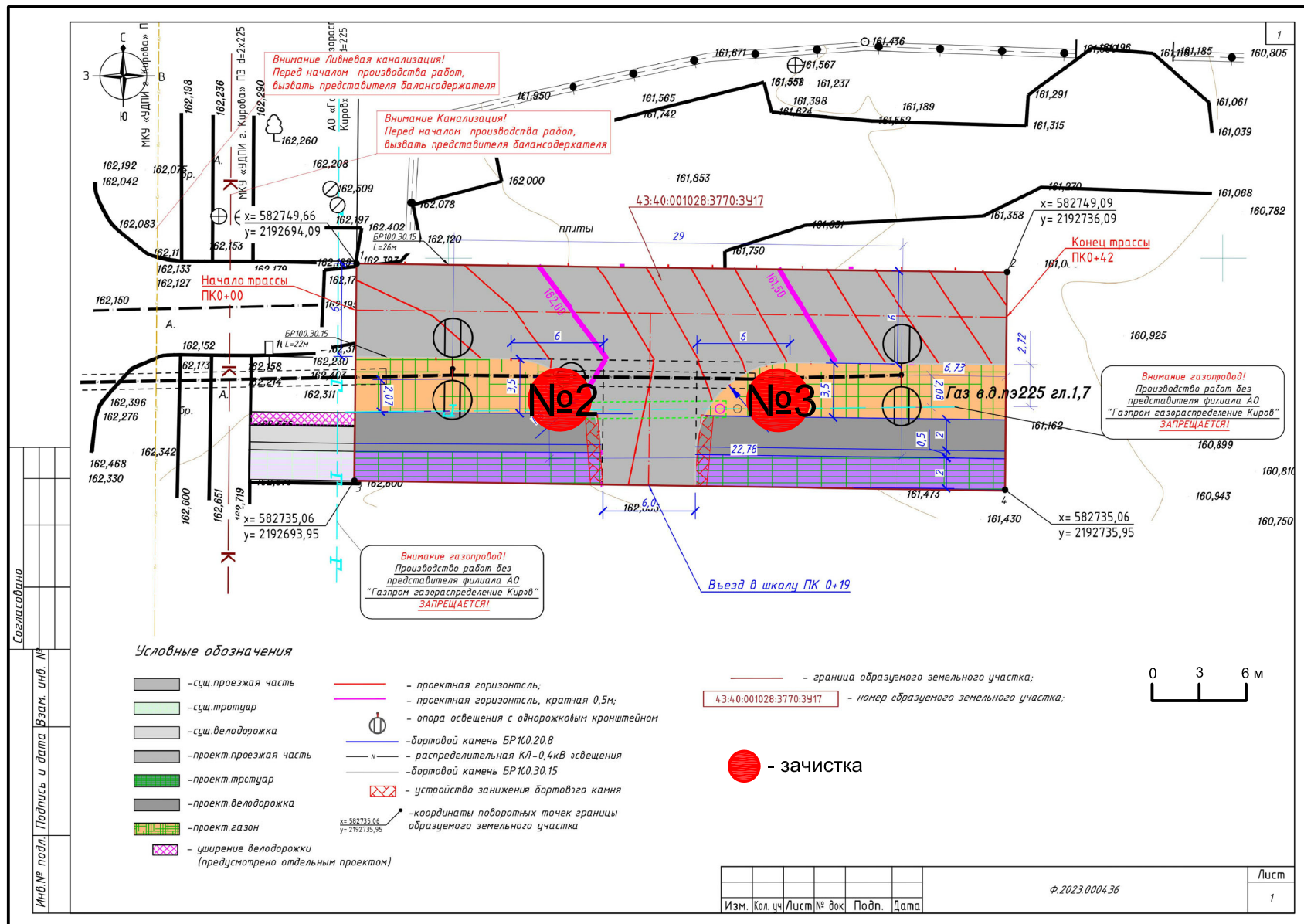


Рис. 7. План благоустройства северного з/у выделенного под строительство объекта "Улично-дорожная сеть для подъезда к детскому саду и школе по ул. Дорофеева г. Кирова" в 2024 г. с указанием заложённых зачисток



Рис. 8. Археологическая разведка на территории земельных участков, выделенных под строительство объекта "Улично-дорожная сеть для подъезда к детскому саду и школе по ул. Дорофеева г. Кирова" в 2024 г.
Общий вид на южный участок проведения работ. Вид с запада.



Рис. 9. Археологическая разведка на территории земельных участков, выделенных под строительство объекта "Улично-дорожная сеть для подъезда к детскому саду и школе по ул. Дорофеева г. Кирова" в 2024 г.
Общий вид на южный участок проведения работ. Вид с севера.



Рис. 10. Археологическая разведка на территории земельных участков, выделенных под строительство объекта "Улично-дорожная сеть для подъезда к детскому саду и школе по ул. Дорофеева г. Кирова" в 2024 г.

Общий вид на южный участок проведения работ. Вид с востока.



Рис. 11. Археологическая разведка на территории земельных участков, выделенных под строительство объекта "Улично-дорожная сеть для подъезда к детскому саду и школе по ул. Дорофеева г. Кирова" в 2024 г.

Общий вид на южный участок проведения работ. Вид с юга.



Рис. 12. Археологическая разведка на территории земельных участков, выделенных под строительство объекта "Улично-дорожная сеть для подъезда к детскому саду и школе по ул. Дорофеева г. Кирова" в 2024 г.

Шурф № 1. Общий вид до начала работ. Вид с востока.



Рис. 13. Археологическая разведка на территории земельных участков, выделенных под строительство объекта "Улично-дорожная сеть для подъезда к детскому саду и школе по ул. Дорофеева г. Кирова" в 2024 г.

Шурф № 1. Общий вид до начала работ. Вид с запада.



Рис. 14. Археологическая разведка на территории земельных участков, выделенных под строительство объекта "Улично-дорожная сеть для подъезда к детскому саду и школе по ул. Дорофеева г. Кирова" в 2024 г.
Шурф № 1. Выбранный шурф в антураже местности. Вид с запада.



Рис. 15. Археологическая разведка на территории земельных участков, выделенных под строительство объекта "Улично-дорожная сеть для подъезда к детскому саду и школе по ул. Дорофеева г. Кирова" в 2024 г.
Шурф № 2. Зачистка на уровне поверхности выбранного шурфа. Вид с запада.



Рис. 16. Археологическая разведка на территории земельных участков, выделенных под строительство объекта "Улично-дорожная сеть для подъезда к детскому саду и школе по ул. Дорофеева г. Кирова" в 2024 г.
Шурф № 2. Восточная стенка. Вид с запада.



Рис. 17. Археологическая разведка на территории земельных участков, выделенных под строительство объекта "Улично-дорожная сеть для подъезда к детскому саду и школе по ул. Дорофеева г. Кирова" в 2024 г.
Шурф № 2. Рекультивация. Вид с запада.



Рис. 18. Археологическая разведка на территории земельных участков, выделенных под строительство объекта "Улично-дорожная сеть для подъезда к детскому саду и школе по ул. Дорофеева г. Кирова" в 2024 г.
Зачистка № 1. Общий вид до начала работ. Вид с северо-запада.



Рис. 19. Археологическая разведка на территории земельных участков, выделенных под строительство объекта "Улично-дорожная сеть для подъезда к детскому саду и школе по ул. Дорофеева г. Кирова" в 2024 г.
Зачистка № 1. Общий вид до начала работ. Вид с северо-востока.



Рис. 20. Археологическая разведка на территории земельных участков, выделенных под строительство объекта "Улично-дорожная сеть для подъезда к детскому саду и школе по ул. Дорофеева г. Кирова" в 2024 г. Зачистка № 1. Вид с севера.



Рис. 21. Археологическая разведка на территории земельных участков, выделенных под строительство объекта "Улично-дорожная сеть для подъезда к детскому саду и школе по ул. Дорофеева г. Кирова" в 2024 г. Общий вид на северный участок проведения работ. Вид с запада.



Рис. 22. Археологическая разведка на территории земельных участков, выделенных под строительство объекта "Улично-дорожная сеть для подъезда к детскому саду и школе по ул. Дорофеева г. Кирова" в 2024 г.
Общий вид на северный участок проведения работ. Вид с севера.



Рис. 23. Археологическая разведка на территории земельных участков, выделенных под строительство объекта "Улично-дорожная сеть для подъезда к детскому саду и школе по ул. Дорофеева г. Кирова" в 2024 г.
Общий вид на северный участок проведения работ. Вид с востока.



Рис. 24. Археологическая разведка на территории земельных участков, выделенных под строительство объекта "Улично-дорожная сеть для подъезда к детскому саду и школе по ул. Дорофеева г. Кирова" в 2024 г.
Общий вид на северный участок проведения работ. Вид с юга.



Рис. 25. Археологическая разведка на территории земельных участков, выделенных под строительство объекта "Улично-дорожная сеть для подъезда к детскому саду и школе по ул. Дорофеева г. Кирова" в 2024 г.
Зачистка № 2. Общий вид до начала работ. Вид с северо-востока.



Рис. 26. Археологическая разведка на территории земельных участков, выделенных под строительство объекта "Улично-дорожная сеть для подъезда к детскому саду и школе по ул. Дорофеева г. Кирова" в 2024 г.
Зачистка № 2. Общий вид до начала работ. Вид с севера.



Рис. 27. Археологическая разведка на территории земельных участков, выделенных под строительство объекта "Улично-дорожная сеть для подъезда к детскому саду и школе по ул. Дорофеева г. Кирова" в 2024 г.
Зачистка № 2. Вид с севера.



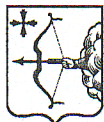
Рис. 28. Археологическая разведка на территории земельных участков, выделенных под строительство объекта "Улично-дорожная сеть для подъезда к детскому саду и школе по ул. Дорофеева г. Кирова" в 2024 г.
Зачистка № 3. Общий вид до начала работ. Вид с юго-запада.



Рис. 29. Археологическая разведка на территории земельных участков, выделенных под строительство объекта "Улично-дорожная сеть для подъезда к детскому саду и школе по ул. Дорофеева г. Кирова" в 2024 г.
Зачистка № 3. Общий вид до начала работ. Вид с юга.



Рис. 30. Археологическая разведка на территории земельных участков, выделенных под строительство объекта "Улично-дорожная сеть для подъезда к детскому саду и школе по ул. Дорофеева г. Кирова" в 2024 г.
Зачистка № 3. Вид с юга.



УПРАВЛЕНИЕ
ГОСУДАРСТВЕННОЙ ОХРАНЫ
ОБЪЕКТОВ КУЛЬТУРНОГО
НАСЛЕДИЯ КИРОВСКОЙ ОБЛАСТИ

ул. Карла Либкнехта, д. 69
г. Киров обл., 610019
тел. (8332) 27-27-41
kirovokn43@mail.ru

Директору МКУ «Управление
капитального строительства»

Булдакову А.В.

Орловская ул., д. 62-а,
г. Киров, 610027

15.03.2024 № 345-55-01-14

На № 5/442 от 12.03.2024

Об историко-культурной экспертизе

Уважаемый Александр Владимирович!

Рассмотрев запрос муниципального казенного учреждения «Управление капитального строительства», информируем о следующем.

В соответствии со статьей 30 Федерального закона от 25.06.2002 № 73-ФЗ «Об объектах культурного наследия (памятниках истории и культуры) народов Российской Федерации» проектная документация на строительство объекта «Улично-дорожная сеть для подъезда к детскому саду и школе по ул. Дорофеева г. Кирова» на земельных участках с кадастровыми номерами 43:40:001028:5327 и 43:40:001028:3770 (далее – Земельные участки) государственной историко-культурной экспертизе не подлежит.

На Земельных участках отсутствуют объекты культурного наследия, включенные в единый государственный реестр объектов культурного наследия, выявленные объекты культурного наследия. Сведениями об отсутствии на Земельных участках объектов, обладающих признаками объекта культурного наследия, управление государственной охраны объектов культурного наследия Кировской области не располагает.

Земельные участки расположены вне зон охраны объектов культурного наследия и защитных зон объектов культурного наследия.

Начальник управления

А.Ю. Грачев

Брызгалов Юрий Павлович
(8332) 27-27-41 доп. 4108

15.03.2024