

Акт
государственной историко-культурной экспертизы
документации, содержащей результаты исследований,
в соответствии с которыми определяется наличие или отсутствие
объектов, обладающих признаками объекта культурного наследия,
в зоне строительства жилого комплекса со встроенными помещениями
общественного назначения и парковкой по ул. Московской
в г. Кирове Кировской области.

Настоящий акт государственной историко-культурной экспертизы (далее - экспертиза) составлен в соответствии с Федеральным законом №73-ФЗ от 25.06.2002г. «Об объектах культурного наследия (памятниках истории и культуры) народов Российской Федерации»; «Положением о государственной историко-культурной экспертизе», утвержденным Постановлением Правительства Российской Федерации от 15.07.2009 г. №569.

Дата начала проведения экспертизы: 21 августа 2023 г.

Дата окончания экспертизы: 24 августа 2023 г.

Место проведения экспертизы: город Пермь.

Заказчик экспертизы: ООО АК «Экспедиция» г. Киров.

Фамилия, имя, отчество эксперта: Брюхова Наталья Геннадьевна.

Образование: высшее.

Специальность: история.

Стаж работы: 20 лет.

Место работы и должность: Институт гуманитарных исследований Пермского федерального исследовательского центра Уральского отделения Российской академии наук (ИГИ ПФИЦ УрО РАН), научный сотрудник.

Реквизиты аттестации Министерства культуры РФ: Приказ Минкультуры РФ № 441 от 29.03.2022 г. «Об аттестации экспертов по проведению государственной историко-культурной экспертизы».

Объекты экспертизы, на которые был аттестован эксперт:

- выявленные объекты культурного наследия в целях обоснования целесообразности включения данных объектов в реестр;
- земли, подлежащие воздействию земляных, строительных, мелиоративных, хозяйственных работ, предусмотренных статьями 25 Лесного кодекса Российской Федерации работ по использованию лесов (за исключением работ, указанных в пунктах 3, 4 и 7 части 1 статьи 25 Лесного кодекса Российской Федерации) и иных работ, в случае, если указанные земли расположены в границах территорий, утвержденных в соответствии с пунктом 34.2 пункта 1 статьи 9 настоящего Федерального закона;
- документы, обосновывающие включение объектов культурного наследия в реестр;
- документы, обосновывающие исключение объектов культурного наследия из реестра;
- документация, за исключением научных отчетов о выполненных археологических полевых работах, содержащая результаты исследований, в соответствии с которыми определяется наличие или отсутствие объектов, обладающих признаками объекта культурного наследия, на земельных участках, подлежащих воздействию земляных, строительных, мелиоративных, хозяйственных работ, работ по использованию лесов и иных работ.

Ответственность эксперта:

Эксперт признает ответственность за соблюдение принципов проведения историко-культурной экспертизы, установленных ст. 29 «Принципы проведения историко-культурной экспертизы» Федерального закона № 73-ФЗ от 25.06.2002 «Об объектах культурного наследия (памятников истории и культуры) народов Российской Федерации» согласно действующему законодательству РФ (ст. 307 Уголовного Кодекса РФ) и отвечает за объективность, достоверность и обоснованность сведений и выводов, изложенных в настоящем заключении экспертизы.

Цель экспертизы: определение наличия или отсутствия объектов, обладающих признаками объекта культурного наследия, на земельных участках, подлежащих воздействию земляных, строительных, мелиоративных, хозяйственных работ, работ по использованию лесов (за исключением работ, указанных в пунктах 3, 4 и 7 части 1 статьи 25 Лесного кодекса Российской Федерации) и иных работ в зоне строительства жилого комплекса со встроенными помещениями общественного назначения и парковкой по ул. Московской в г. Кирове Кировской области..

Объект экспертизы: документация, содержащая результаты исследований, в соответствии с которыми определяется наличие или отсутствие объектов, обладающих признаками объекта культурного наследия, в зоне строительства жилого комплекса со встроенными помещениями общественного назначения и парковкой по ул. Московской в г. Кирове Кировской области.

Перечень документов, представленных заявителем:

1. Документация о выполненных археологических полевых работах, содержащая результаты исследований: «Технический отчет об археологической разведке в зоне строительства жилого комплекса со встроенными помещениями общественного назначения и парковкой по ул. Московской в г. Кирове Кировской области за 2023 г.» Ответственный исполнитель Снигирев Ю.О.

2. Заключение Управления государственной охраны объектов культурного наследия Кировской области № 530-55-01-14 от 25.05.2023 г. о наличии или об отсутствии объектов культурного наследия или объектов, обладающих признаками объекта культурного наследия, на объекте: «Разработка проектной и рабочей документации на строительство жилого комплекса со встроенными помещениями общественного назначения и парковкой по улице Московской в г. Кирове».

Сведения об обстоятельствах, повлиявших на процесс проведения и результаты экспертизы:

Обстоятельства, повлиявшие на процесс проведения и результаты экспертизы, отсутствуют.

Сведения о проведенных исследованиях с указанием примененных методов, объема и характера выполненных работ и их результатов:

При подготовке настоящего заключения изучена и проанализирована в полном объеме документация, представленная заказчиком. Методика исследования, обусловленная объектом и целью экспертизы, основана на аналитическом изучении материалов, сравнительно-историческом и ландшафтно-топографическом анализе закономерностей и особенностей расположения заявленного участка и объектов культурного наследия, известных на сопредельной территории. Особое внимание уделялось картографическим материалам, снимкам поверхности заданного участка, материалам полевых и историко-архивных исследований, проектной документации. Анализ данных земляных работ позволяет сделать вывод о наличии или отсутствии признаков объекта историко-культурного значения.

Экспертом проведена оценка обоснованности выводов, сформулированных в заключении предоставленной Документации. Имеющийся и привлеченный материал достаточен для подготовки заключения государственной историко-культурной экспертизы.

Результаты исследований оформлены в виде Акта.

Факты и сведения, выявленные и установленные в результате проведенных исследований

На экспертизу представлена документация о выполненных археологических полевых работах и письмо Управления государственной охраны объектов культурного наследия Кировской области № 530-55-01-14 от 25.05.2023 г. Документация о выполненных археологических полевых работах представляет собой «Технический отчет об археологической разведке в зоне строительства жилого комплекса со встроенными

помещениями общественного назначения и парковкой по ул. Московской в г. Кирове Кировской области за 2023 г.» Ответственный исполнитель Снигирев Ю.О.

В августе 2023 г. в соответствии с Открытым листом № 2645-2023 от 18 июля 2023 г., выданным Министерством культуры РФ на имя Снигирева Юрия Олеговича, была проведена археологическая разведка с осуществлением локальных земляных работ Строительство ЖК по ул. Московской в г. Кирове.

Целью археологических работ являлось определение наличия или отсутствия объектов культурного наследия, включенных в реестр, выявленных объектов культурного наследия, либо объектов, обладающих признаками объекта культурного наследия на указанной территории. Исследования проводились согласно договору ООО «СМУ-21» с ООО АК «Экспедиция» № 2023-09/АЭ от 28 июня 2023 г.

В представленном отчете описана методика проведения работ, составлены физико-географическая характеристика г. Кирова и историко-археологическая справка. Также приведена техническая характеристика участка обследования и результаты археологических исследований с сопутствующими им фотографиями, картами и схемами.

Административно участок изысканий расположен в Октябрьском районе г. Кирова между ул. Московской и ул. Ульяновской.

Участок изыскания находится на левобережной части бассейна р. Вятка, на холмистой местности г. Кирова. В западной и северо-западной части участка изысканий протекает безымянный ручей, который за пределами южной границы участка изыскания впадает в р. Черевца, являющейся левобережным притоком р. Люльченка, которая в свою очередь впадает в р. Вятка с левого берега. Река Черевца и безымянный ручей берут начало в лесном массиве Зубаревского леса.

Площадь исследуемой территории составляет *49710 м² (4,97 га)*.

Авторы отчета отмечают, что часть территории изысканий свободна от застройки. По границам изысканий находятся магазины, гаражный кооператив, автосалоны, автозаправочные станции и ледовый дворец. В центральной части участка изысканий рельеф техногенно изменен, частично спланирован, местами присутствуют навалы грунта. Русло ручья заболочено и заросло ивняком. Так же на ручье имеется искусственная копань.

Растительность района изысканий представлена луговой и кустарниковой растительностью.

Согласно разработанной архитектурно-градостроительной концепции генерального плана данного участка земли, ныне построенные объекты в северной, северо-западной и южной частях будут сохранены, а основные земляные работы и сам жилой комплекс будет возведен в центральной и западной частях исследуемой территории площадью равной.

На объекте работ выявлены надземные (линии ЛЭП) и подземные (электрокабель, кабель связи, водопровод и газопровод, теплотрасса и канализация) коммуникации, асфальтированные автомобильные дороги и дороги из ж/б плит, а также щебеночные площадки.

В ходе археологической разведки в наиболее перспективном месте на исследуемой территории был заложено *5 шурфов общей площадью 5 м²*.

Методика проведения полевых работ определялась в соответствии с требованиями «Положения о порядке проведения археологических полевых работ и составления научной отчетной документации» (утверждено постановлением Бюро Отделения историко-филологических наук Российской академии наук от 20 июня 2018 г. № 32).

Научно-исследовательская работа состояла из трех этапов:

- 1) Подготовительный этап, составление исторической справки.
- 2) Полевые работы.
- 3) Обработка полученных материалов, составление документации.

Полевым исследованиям предшествовал этап проведения историко-архивных и библиографических изысканий. Были изучены отчеты по ранее

проведенным археологическим работам в г. Кирове Кировской области и рассмотрены современные топографические планы и космоснимки. Запрошена информация о наличии на испрашиваемом участке и в его окружении объектов культурного наследия, выявленных объектов культурного наследия и объектов, обладающих признаками объектов культурного наследия.

Место, отведенное под строительство жилого комплекса со встроенными помещениями общественного назначения и парковкой по ул. Московской, располагается в западной части г. Кирова Кировской области.

Муниципальное образование «Город Киров» расположен на северо-востоке Европейской части России, на Русской равнине, в зоне таежных лесов. Город находится в долине р. Вятка, в среднем ее течении, по обоим ее берегам: основная часть – на семи холмах левого крутого берега, меньшая – на пологом левом берегу.

Наиболее крупными притоками Вятки, протекающими в МО «Город Киров», являются реки Быстрица, Чахловица, Хлыновка.

В качестве почвообразующих пород в районе изысканий выступают глинистые отложения.

В древности город имел другие названия – Вятка и Хлынов. Название Вятка произошло от племени ватка (по названию реки), населявшего эти земли до XII в.

Первые упоминания об этом городе в исторических источниках относятся к 1374 г., а с 1391 года город стал основной резиденцией суздальских князей Василия Дмитриевича Кирдяпы и Семёна Дмитриевича, изгнанных из Суздальско-Нижегородского княжества после завоевания его Москвой. В середине XV в. в устье р. Хлыновица была построена деревянная крепость, получившая название Хлынов. Позже данное имя стало употребляться в отношении всего города. Современное название город получил в 1934 г. после убийства Сергея Мироновича Кирова - уроженца Вятской губернии.

Севернее от зоны строительства жилого комплекса со встроенными помещениями общественного назначения и парковкой по ул. Московской в г. Кирове Кировской области располагалась раньше дер. Шоломовская (Прискоковская), известная по письменным источникам со второй половины XVIII в., в которой проживали государственные черносошные крестьяне.

В начале XIX в. в дер. Прискоковская насчитывалось количество дворов 3 и 9 душ мужского пола. Во второй половине XIX в. количество жителей возросло – 12 душ мужского пола и 12 душ женского пола (всего 24). С приходом советской власти название деревни поменяли на «Шоломовская». В настоящий момент данная деревня является частью другого населенного пункта – г. Кирова.

Восточнее от места проведения археологической разведки раньше располагалась деревня Зубари, известная по письменным источникам с начала XIX в., как «деревня Жолобовская». В данной деревне проживали черносошные крестьяне в количестве 12 душ мужского пола. Во второй половине XIX в. количество жителей деревни выросло до 59 человек (26 муж. и 33 жен.). К началу XX в. в дер. Жолобовская, согласно списку населенных мест Вятского уезда Вятской губернии, насчитывалось 12 дворов, 37 мужчин и 33 женщин (всего жителей 70). В советский период деревня переименовывалась в деревню Зубари. В настоящий момент деревня ныне не существует. Деревня является частью г. Кирова. На ее месте стоят городские многоэтажки.

Археологические исследования в зоне строительства жилого комплекса со встроенными помещениями общественного назначения и парковкой по ул. Московской в г. Кирове Кировской области проводятся впервые. Рядом с местом работ ранее проводились следующие археологические работы – это археологические разведки, проведенные ООО АК «Экспедиция» в 2022 г. и 2023 г. на земельных участках с кадастровыми номерами 43:40:002505:63, 43:40:002505:197, 43:40:002505:195, 43:40:002511:11, 43:40:001028:5142 и 43:40:001028:5143. В 2022 г. «Научно-производственным центром по охране

Авторы отчета заключают, что проведенные работы позволили определить *отсутствие объектов культурного наследия, включенных в реестр, выявленных объектов культурного наследия, либо объектов, обладающих признаками объекта культурного наследия* на указанной территории.

Перечень документов и материалов, собранных и полученных при проведении экспертизы, а также использованной для нее специальной и справочной литературы:

1. Федеральный закон от 25.06.2002 № 73-ФЗ «Об объектах культурного наследия (памятниках истории и культуры) народов Российской Федерации»;

2. Постановление Правительства РФ от 15.07.2009 № 569 «Об утверждении Положения о государственной историко-культурной экспертизе»;

3. «Положение о порядке проведения археологических полевых работ и составления научной отчётной документации». Утверждено постановлением Бюро историко-филологических наук Российской академии наук от 20.06.2018 г. № 32.

4. Управление государственной охраны объектов культурного наследия Кировской области [Электронный ресурс] // URL: <https://okn.kirovreg.ru>.

Обоснования выводов экспертизы

Изученная документация содержит полноценные сведения о заявленном земельном участке и исчерпывающую информацию, соответствующую требованиям Федерального закона от 25.06.2002 г. № 73-ФЗ «Об объектах культурного наследия (памятниках истории и культуры) народов Российской Федерации», необходимую для принятия решения о возможности проведения земляных, строительных, мелиоративных, хозяйственных работ, работ по использованию лесов (за исключением работ, указанных в пунктах 3, 4 и 7 части 1 статьи 25 Лесного кодекса Российской Федерации) и иных работ.

Археологическое обследование проводилось на основании Открытого листа № 2645-2023 от 18 июля 2023 г., выданного Министерством культуры РФ на имя Снигирева Юрия Олеговича и в соответствии с Положением о порядке проведения археологических полевых работ и составления научной отчетной документации (утверждено постановлением Бюро Отделения историко-филологических наук Российской академии наук от 20 июня 2018 г. № 32).

Полученная и проанализированная информация – историко-архивные изыскания, анализ картографических данных, проведенное натурное обследование, включая археологическую шурфовку, в зоне строительства жилого комплекса со встроенными помещениями общественного назначения и парковкой по ул. Московской в г. Кирове Кировской области, является достаточной базой для обоснованных выводов о наличии, либо отсутствии объектов обладающих признаками объектов культурного наследия в границах обследованного земельного участка.

Обследованная площадь является достаточной для определения (установления факта) наличия/отсутствия на данном участке объектов, обладающих признаками объектов культурного наследия.

Выводы об отсутствии объектов, обладающих признаками объектов культурного наследия в границах территории земельного участка, приведенные в указанной документации, связаны с историко-архивными изысканиями и полевыми работами, проводившимися в ходе научных археологических исследований.

Вывод экспертизы

На основании рассмотренных документов, привлеченных литературных данных и иных источников, признан факт отсутствия в зоне строительства жилого комплекса со встроенными помещениями общественного назначения и парковкой по ул. Московской в г. Кирове Кировской области выявленных объектов культурного наследия и объектов, обладающих признаками объектов культурного наследия.

Эксперт считает **возможным** (**положительное заключение**) проведение земляных, строительных, мелиоративных, хозяйственных работ, работ по использованию лесов и иных работ в зоне строительства жилого комплекса со встроенными помещениями общественного назначения и парковкой по ул. Московской в г. Кирове Кировской области.

Настоящий акт государственной историко-культурной экспертизы составлен в электронном виде и подписан усиленной квалифицированной электронной подписью эксперта с приложениями, прилагаемыми к настоящему акту и являющимися его неотъемлемой частью.

Перечень приложений к заключению экспертизы:

1. Технический отчет об археологической разведке в зоне строительства жилого комплекса со встроенными помещениями общественного назначения и парковкой по ул. Московской в г. Кирове Кировской области за 2023 г.» Ответственный исполнитель Снигирев Ю.О.

2. Заключение Управления государственной охраны объектов культурного наследия Кировской области № 530-55-01-14 от 25.05.2023 г. о наличии или об отсутствии объектов культурного наследия или объектов, обладающих признаками объекта культурного наследия, на объекте: «Разработка проектной и рабочей документации на строительство жилого комплекса со встроенными помещениями общественного назначения и парковкой по улице Московской в г. Кирове».

Дата оформления заключения экспертизы: 24.08.2023 г.

Эксперт по проведению государственной

историко-культурной экспертизы: Брюхова Наталья Геннадьевна

ПРИЛОЖЕНИЯ

ОБЩЕСТВО С ОГРАНИЧЕННОЙ ОТВЕТСТВЕННОСТЬЮ
АРХЕОЛОГИЧЕСКАЯ КОМПАНИЯ «ЭКСПЕДИЦИЯ»

УТВЕРЖДАЮ

Генеральный директор
ООО «Археологическая компания «Экспедиция»



П. Старков

2023 г.

СНИГИРЕВ Ю.О.

**ТЕХНИЧЕСКИЙ
ОТЧЕТ**

**ОБ АРХЕОЛОГИЧЕСКОЙ РАЗВЕДКЕ В ЗОНЕ СТРОИТЕЛЬСТВА
ЖИЛОГО КОМПЛЕКСА СО ВСТРОЕННЫМИ ПОМЕЩЕНИЯМИ
ОБЩЕСТВЕННОГО НАЗНАЧЕНИЯ И ПАРКОВКОЙ ПО
УЛ. МОСКОВСКОЙ В Г. КИРОВЕ КИРОВСКОЙ ОБЛАСТИ
ЗА 2023 Г.**

Открытый лист № 2645-2023

КИРОВ
2023

АННОТАЦИЯ

Отчет – 77 с., 78 рис., 2 табл.

Ключевые слова. АРХЕОЛОГИЧЕСКАЯ РАЗВЕДКА, ВИЗУАЛЬНЫЙ ОСМОТР МЕСТНОСТИ, ШУРФЫ, КИРОВ, КИРОВСКАЯ ОБЛАСТЬ.

В отчете представлены результаты разведочного археологического исследования, в зоне строительства жилого комплекса со встроенными помещениями общественного назначения и парковкой по ул. Московской в г. Кирове Кировской области. Площадь участка составляет 49710 м² (4,97 га).

Научное руководство полевым исследованием осуществлял **Ю.О. Снигирев** на основании Открытого листа № 2645-2023, выданного Министерством культуры РФ 18 июля 2023 г.

Цель работ – определение наличия или отсутствия объектов культурного наследия, включенных в реестр, выявленных объектов культурного наследия, либо объектов, обладающих признаками объекта культурного наследия.

В наиболее перспективных местах исследуемого участка было заложено 5 шурфов общей площадью 5 м². Культурных напластований в шурфах зафиксировано не было. Таким образом, **объекты археологического наследия выявлены не были.**

Финансирование работ осуществлялось Заказчиком (ООО «СМУ-21») согласно договору № 2023-09/АЭ от 28 июня 2023 г. с ООО АК «Экспедиция»

После завершения работ шурфы были рекультивированы.

ОГЛАВЛЕНИЕ

1. Аннотация	С. 2
2. Оглавление	С. 3
3. Список основных исполнителей	С. 4
4. Введение	С. 5
5. Физико-географическая характеристика г. Кирова	С. 6
6. Историко-археологическая справка	С. 10
7. Методика проведения работ	С. 15
8. Результаты археологических исследований	С. 17
9. Заключение	С. 22
10. Список источников и литературы	С. 24
11. Приложение. Таблицы № 1-2	С. 26
12. Иллюстративный блок. Рис. № 1-78	С. 27
13. Открытый лист	С. 77

СПИСОК ИСПОЛНИТЕЛЕЙ

Руководитель археологической разведки – научный сотрудник ООО АК «Экспедиция» Снигирев Юрий Олегович.

Участие в археологической разведке принимали:

№	Ф.И.О.	СТЕПЕНЬ УЧАСТИЯ
1.	Снигирев Юрий Олегович	Руководство полевыми работами, заложение шурфов, составление Отчета
2.	Глушкова Дарья Владимировна	Участие в полевых работах (визуальное обследование местности, заложение шурфов, вскрытие грунта, проведение зачистки), помощь в сборе и в анализе историко-архивных и библиографических материалов при написании отчета
3.	Евшин Андрей Сергеевич	Участие в полевых работах (визуальное обследование местности, заложение шурфов, вскрытие грунта, проведение зачистки)
4.	Старков Роман Леонидович	Участие в полевых работах (визуальное обследование местности), помощь при составлении иллюстративного блока при написании отчета

ВВЕДЕНИЕ

В августе 2023 г. в соответствии с Открытым листом № 2645-2023 от 18 июля 2023 г., выданным Министерством культуры РФ на имя Снигирев Юрий Олегович, была проведена археологическая разведка с осуществлением локальных земляных работ в зоне строительства жилого комплекса со встроенными помещениями общественного назначения и парковкой по ул. Московской в г. Кирове Кировской области. Площадь зоны строительства составляет 49710 м² (4,97 га).

Главной целью работ являлось определение наличия или отсутствия объектов культурного наследия, включенных в реестр, выявленных объектов культурного наследия, либо объектов, обладающих признаками объекта культурного наследия на указанной территории. Археологическая разведка осуществлялась за счет ООО «СМУ-21» согласно договору № 2023-09/АЭ от 28 июня 2023 г. с ООО АК «Экспедиция».

В ходе работ в наиболее перспективных и свободных от искусственных насыпей местах исследуемого участка земли было заложено 5 шурфов общей площадью 5 м². **Культурных напластований зафиксировано не было.** В шурфах массовый материал и индивидуальные находки отсутствуют.

Проведенные работы позволили определить отсутствие объектов культурного наследия, включенных в реестр, выявленных объектов культурного наследия, либо объектов, обладающих признаками объекта культурного наследия на указанной территории.

Отчет состоит из двух частей. В первой части представлен текстовый материал, во второй – иллюстративный блок.

ФИЗИКО-ГЕОГРАФИЧЕСКАЯ ХАРАКТЕРИСТИКА

Г. КИРОВА КИРОВСКОЙ ОБЛАСТИ

Общая характеристика. Муниципальное образование «Город Киров» расположен на северо-востоке Европейской части России, на Русской равнине, в зоне таежных лесов. Город находится в долине р. Вятка, в среднем ее течении, по обоим ее берегам: основная часть – на семи холмах левого крутого берега, меньшая – на пологом левом берегу.

Климат рассматриваемой территории умеренно континентальный с ярко выраженными временами года.

Почвы рассматриваемой территории развивались под влиянием умеренного климата и лесной растительности. В этих условиях сформировались подзолистые и дерново-подзолистые почвы¹.

На всей территории муниципального образования почвообразующими породами являются четвертичные полигенетические отложения (глины, суглинки, супеси, пески, торф) и продукты выветривания коренных пород пермской системы (известняки, мергели, песчаники и др.).

Подзолистые почвы сформировались на песчаных флювиогляциальных и древнеаллювиальных отложениях под хвойными лесами с моховым и мохово-лишайниковым покровом. Содержание гумуса в верхней части почвенного профиля не превышает 0,3 - 0,5%, реакция среды – кислая. Дерново-подзолистые почвы развиваются под лесами с травяным напочвенным покровом. Содержание гумуса в них изменяется от 1 до 3%, очень мало содержится солей фосфора и калия.

В низинах на заболоченных участках надпойменных террас и притеррасной части пойм рек в условиях избыточного увлажнения образуются малопродуктивные болотные и подзолисто-болотные почвы.

Группа аллювиальных почв занимает поймы рек².

¹Почвы СССР / Под ред. Т.В. Афанасьева, В.И. Василенко, Т.В. Терешина и Б.В. Шеремета. М.: Мысль, 1979; Бобровский М.В. Лесные почвы европейской России. Биотические и антропогенные факторы формирования. М., 2010.

² Атлас почв СССР / Под общ. ред. д-ра с.-х. наук, проф. И. С. Кауричева и канд. с.-х. наук И. Д. Громько. М., 1974.

В настоящее время растительность представлена лесами южной тайги, хвойно-широколиственными лесами, растительностью болот и пойм, искусственными насаждениями.

Коренной растительностью являются леса-зеленомошники, одноярусный древесный полог которых образован елью и пихтой, но с явным превосходством ели. Заметна примесь березы и осины.

На песчаных почвах над елью преобладает сосна, иногда она совсем вытесняет ель и образует сосновые боры-зеленомошники с редким подлеском³.

В долинах рек южной тайги богатая растительность, напоминающая смешанные леса. В её составе сосна, ель, дуб, вяз, липа, тополь-осокорь, ветла. Богат и разнообразен подлесок, хорошо развит травяной покров.

Кроме лесов на рассматриваемой территории широко представлена луговая, болотная и пахотная растительность.

Наряду с лугами в поймах рек встречаются заросли кустарников и деревьев. Во всех частях поймы произрастает ива. На высоких участках – заросли лиственных деревьев и кустарников. По поймам далеко к югу от своей зоны заходят вяз, дуб, липа, изредка встречается тополь черный (осокорь).

Болота южной тайги преимущественно низинного типа. Моховой покров на этих болотах развит слабо. Из древесной растительности произрастает сосна, ольха, береза, ива.

Гидрографическая сеть рассматриваемой территории довольно густая и представлена реками, озерами и болотами. Реки территории муниципального образования «Город Киров» целиком принадлежат бассейну среднего течения р. Вятка.

Основной водной артерией города является р. Вятка с притоками. Река разделяет город на основную и заречную части в промежутке от южной границы Нововятского района до Филейской горы, далее она служит северо-

³ Природа, хозяйство, экология Кировской области / Под ред. В.И. Колчанова и А.М. Прокашёва. Киров: ГИПП Вятка, 1996.

восточной и северной границей городского округа. В Кирове Вятка течет в направлении с юго-востока на северо-запад. Водосборная площадь Вятки занимает 70% территории области. Длина реки 1314 км⁴.

Река очень извилиста. Коэффициент извилистости равен 4,15. Ширина долины р. Вятка изменяется в широких пределах от 700 м до 30 км. Ширина долины у г. Киров составляет 5-7 км. Почти на всем протяжении долина реки имеет асимметричное строение и несколько террас.

Наиболее крупными притоками Вятки, протекающими в МО «Город Киров», являются реки Быстрица, Чахловица, Хлыновка.

На развитие рельефа области оказали влияние древние тектонические движения земной коры, завершившиеся образованием Вятского Увала в центральной части области, где и расположена территория муниципального образования «Город Киров». Вятский Увал протягивается вблизи южной границы муниципального образования в субширотном направлении. Здесь он представляет собой слабо расчлененное плато высотой до 200 м.

Поверхность земли в границах города представляет увалисто-волнистую террасированную равнину с общим слабым наклоном с юга на север, по направлению течения р. Вятка. В морфоструктурном отношении рельеф города является западной оконечностью узкой и протяженной Чепецкой низменности, с севера ограниченной Северными Увалами, а с юга – Вятским Увалом. Для низменности характерен древний дюнный песчаный рельеф. Поверхность местами заболочена.

Террасированность рельефа обусловлена наличием разноуровневых и разновозрастных речных террас р. Вятка значительной ширины, особенно по правому берегу. Речные долины врезаются на глубину до 20 - 50 м, достаточно широкие, асимметричные и имеют от 2 до 4 террас. На поверхности террас множество гряд и дюн, а также стариц, заболоченных участков и торфяных месторождений.

⁴ Гидрогеология СССР. Том XII. Поволжье и Прикамье. М. Недра. 1970.

Характеристика участка. Административно участок изысканий расположен в Октябрьском районе г. Кирова между ул. Московской и ул. Ульяновской.

Рельеф изучаемого участка равнинный с понижением к северо-западу. Абсолютные отметки колеблются от 138,9 до 142,8 м.

Участок изыскания находится на левобережной части бассейна р. Вятка, на холмистой местности г. Кирова. В западной и северо-западной части участка изысканий протекает безымянный ручей, который за пределами южной границы участка изыскания впадает в р. Черевича, являющейся левобережным притоком р. Люльченка, которая в свою очередь впадает в р. Вятка с левого берега. Река Черевича и безымянный ручей берут начало в лесном массиве Зубаревского леса.

Часть территории изысканий свободна от застройки. По границам изысканий находятся магазины, гаражный кооператив, автосалоны, автозаправочные станции и ледовый дворец. В центральной части участка изысканий **рельеф техногенно изменен**, частично спланирован, местами присутствуют навалы грунта. Русло ручья заболочено и заросло ивняком. Так же на ручье имеется искусственная копань.

Растительность района изысканий представлена луговой и кустарниковой растительностью.

Согласно почвенно-географическому районированию район изысканий расположен в округе пятнисто-линейных разреженно-древовидных сочетаний-мозаик дерново-подзолистых и дерново-карбонатных почв с песчаными и супесчаными подзолистыми, болотно-подзолистыми и болотными почвами северных отрогов Вятских увалов Среднерусской провинции южно-таежной подзоны дерново-подзолистых почв.

На объекте работ выявлены надземные (линии ЛЭП) и подземные (электрокабель, кабель связи, водопровод и газопровод, теплотрасса и канализация) коммуникации, асфальтированные автомобильные дороги и дороги из ж/б плит, а также щебеночные площадки.

ИСТОРИКО-АРХЕОЛОГИЧЕСКАЯ СПРАВКА

Город Киров располагается в центральной части Кировской области в среднем течении р. Вятки, в месте расщепления Верхнекамской возвышенности долиной реки. Основная часть городской территории располагается на левом крутом берегу Вятки, в Средневятской (Кировской) низменности. Заречная часть располагается на правом пологом берегу, в северной части Вятского Увала. Общий характер рельефа окрестностей г. Кирова увалистый, на востоке располагается центральная часть Вятского Увала с абсолютными высотами 250-280 м.

Город Киров был основан новгородскими ушкуйниками в 1374 г. на мысу, образованном крутым берегом р. Вятки и Засорским оврагом. С западной стороны это место защищал овраг, и только с северной стороны пришлось выкопать ров для круговой обороны города. По данным «Повести о стране Вятской», кольцо укреплений образовали поставленные вплотную друг к другу срубы жилищ. Эти сведения были подтверждены Л.Д. Макаровым в 1983 г. во время археологических наблюдений за ходом земляных работ⁵.

В древности город имел другие названия – Вятка и Хлынов. Название Вятка произошло от племени ватка (по названию реки), населявшего эти земли до XII в.

Первые упоминания об этом городе в исторических источниках относятся к 1374 г., а с 1391 года город стал основной резиденцией суздальских князей Василия Дмитриевича Кирдяпы и Семёна Дмитриевича, изгнанных из Суздальско-Нижегородского княжества после завоевания его Москвой. В середине XV в. в устье р. Хлыновица была построена деревянная крепость, получившая название Хлынов. Позже данное имя стало употребляться в отношении всего города.

В нач. XVIII в. город входит в состав Сибирской губернии, в 1719 г. получает статус Вятской провинции, а в 1780 г. становится столицей Вятского

⁵ Макаров Л.Д. Русские поселенцы на берегах Вятки // Энциклопедия земли Вятской. Т. 4. История. Киров, 1995. С. 87-88.

наместничество, которое в скором времени преобразуется в Вятскую губернию. Сам же губернский центр вновь получает название Вятки.

В 1784 г. был утвержден генеральный план городской застройки центр Вятки стал застраиваться прямоугольной уличной сеткой⁶. Шло планомерное развитие транспортной системы и городской инфраструктуры. К концу XIX века открылось регулярное судоходное движение, была завершена прокладка железнодорожной линии, а в 1906 году открылось прямое железнодорожное сообщение с Санкт-Петербургом.

Хлынов стал развиваться достаточно стремительно после присоединения к Москве и уже к XVI в. получил статус крупнейшего торгово-ремесленного города северо-восточной Руси. Город имел крепкие экономические связи с Москвой, Казанью, Новгородом, Архангельском и Астраханью. Уже в XVI столетии в Хлынове были построены первые каменные дома и возведен мужской Успенский монастырь. Быстрый промышленный рост привел к тому, что к 1916 г. в городе работали 44 фабрично заводских предприятия. В советские годы развитие получили машино- и приборостроение, металлообработка и химическая промышленность. Во времена Великой Отечественной войны Киров стал базой для развертки эвакуированных производств Москвы и Ленинграда. Современное название город получил в 1934 г. после убийства Сергея Мироновича Кирова - уроженца Вятской губернии, видного государственного и политического деятеля. Во вт. пол. XX в., вследствие расширения города, к нему были присоединены прилегающие населенные пункты, в частности, город Нововятск и Коминтерновский поселок.

Место, отведенное под строительство жилого комплекса со встроенными помещениями общественного назначения и парковкой по ул. Московской, располагается в западной части г. Кирова Кировской области.

⁶ Тинский А.Г. Планировка и застройка города Вятки в XVII - XIX веках. Киров, 1976. С. 64.

Общая площадь участка, отведенного под строительство жилого комплекса, составляет 4,9 га. Раньше рядом с участком исследования располагались две деревни – это дер. Шоломовская (Прискоковская) и дер. Зубари (Жолобовская).

Севернее от зоны строительства жилого комплекса со встроенными помещениями общественного назначения и парковкой по ул. Московской в г. Кирове Кировской области располагалась раньше дер. Шоломовская (Прискоковская), известная по письменным источникам со второй половины XVIII в., в которой проживали государственные черносошные крестьяне⁷.

В начале XIX в. в дер. Прискоковская насчитывалось количество дворов 3 и 9 душ мужского пола⁸. Во второй половине XIX в. количество жителей возросло – 12 душ мужского пола и 12 душ женского пола (всего 24)⁹. С приходом советской власти название деревни поменяли на «Шоломовская». В настоящий момент данная деревня является частью другого населенного пункта – г. Кирова.

Восточнее от места проведения археологической разведки раньше располагалась дер. Зубари, известная по письменным источникам с начала XIX в., как «деревня Жолобовская»¹⁰. В данной деревне проживали черносошные крестьяне в количестве 12 душ мужского пола. Во второй половине XIX в. количество жителей деревни выросло до 59 человек (26 муж. и 33 жен.)¹¹. К началу XX в. в дер. Жолобовская, согласно списку населенных мест Вятского уезда Вятской губернии, насчитывалось 12 дворов, 37 мужчин и 33 женщин (всего жителей 70)¹². В советский период деревня переименовывают в деревню Зубари. В настоящий момент деревня ныне не существует. деревня является частью г. Кирова. На ее месте стоят городские многоэтажки.

⁷ Российский государственный архив древних актов (далее РГАДА). Ф. 350. Оп. 2. Д. 3849. Л. 220-220 об.

⁸ Ведомости о селениях Вятской губернии на 1802 год // Центральный государственный архив Кировской области (далее – ЦГАКО). Ф. 538. Оп. 22. Д. 48. Л. 23 об.

⁹ Вятская губерния. Список населенных мест по сведениям 1859-1873 годов. СПб, 1876. С. 33.

¹⁰ Ведомости о селениях Вятской губернии на 1802 год // ЦГАКО. Ф. 538. Оп. 22. Д.48. Л. 23 об.

¹¹ Вятская губерния. Список населенных мест по сведениям 1859-1873 годов. СПб, 1876. С. 32.

¹² Списки населенных мест Вятского уезда за 1905 год // ЦГАКО. Ф. 574. Оп. 2. Д. 617/1. Л. 19 об. – 20.

размером 1×1 м. Археологический материал, как массовый, так и индивидуальный, выявлен не был¹⁴ (рис. 6).

В 2022 г. «Научно-производственным центром по охране объектов культурного наследия Кировской области» была проведена археологическая разведка в границах земельного участка с кадастровым номером 43:40:001028:5325 под руководством Е.В. Чуйкиной. В ходе работ было заложено 4 шурфа, объектов археологического наследия выявлено не было¹⁵ (рис. 6).

В мае 2023 г. были проведены археологические разведки на земельных участках с кадастровыми номерами 43:40:001028:5142 и 43:40:001028:5143 в г. Кирове Кировской области под руководством научного сотрудника ООО АК «Экспедиция» И.А. Комаровских. При проведении данных работ культурных напластований зафиксировано не было. В шурфах массовый материал и индивидуальные находки отсутствуют¹⁶ (рис. 6).

¹⁴ Снигирев Ю.О. Отчет об археологической разведке на земельном участке с кадастровым номером 43:40:002511:11 в г. Кирове Кировской области за 2022 год. Киров, 2023. С. 2, 5, 14-25.

¹⁵ Комаровских И.А. Отчет об археологической разведке на земельном участке с кадастровым номером 43:40:001028:5142 в г. Кирове Кировской области за 2023 г. Киров, 2023. С. 28.

¹⁶ Там же. С. 2, 5, 16-19; Комаровских И.А. Отчет об археологической разведке на земельном участке с кадастровым номером 43:40:001028:5143 в г. Кирове Кировской области за 2023 г. Киров, 2023. С. 2, 5, 16-18.

МЕТОДИКА ПРОВЕДЕНИЯ РАБОТ

Археологические изыскания в зоне строительства жилого комплекса со встроенными помещениями общественного назначения и парковкой по ул. Московской в г. Кирове Кировской области проводились в соответствии с принятой в российской археологии методикой, отраженной в «Положении о порядке проведения археологических полевых работ (археологических раскопок и разведок) и составления научной отчётной документации» (М., Институт археологии РАН, 2018), и подкрепленной Федеральным законом «Об объектах культурного наследия (памятниках истории и культуры) народов Российской Федерации» от 25 июня 2002 г. № 73-ФЗ.

Полевым исследованиям предшествовал этап проведения историко-архивных и библиографических изысканий. Были изучены отчеты по ранее проведенным археологическим работам в г. Кирове Кировской области и рассмотрены современные топографические планы и космические снимки (рис. 1-22).

Инженерно-топографический план с обозначением места проведения работ представлен в масштабе 1:500 и был предоставлен заказчиком (рис. 22).

Транспортировка участников экспедиции до места работ осуществлялась при помощи автомобиля УАЗ 3163, непосредственно территория, отведенная под строительство жилого комплекса со встроенными помещениями общественного назначения и парковкой по ул. Московской в г. Кирове Кировской области, осматривалась пешей группой.

До начала работ была проведена фотофиксация местности (рис. 120, 23-43).

В наиболее перспективных и свободных от искусственных насыпей местах исследуемого участка земли было заложено 5 шурфов общей площадью 5 м². Шурфы размером 1×1 м ориентировались по сторонам света. Нивелировка шурфов производилась от условного нуля, за который принимался самый низкий угол. После снятия дерна выборка производилась условными горизонтами по 20 см., с последующей зачисткой каждого из них.

После зачистки отдельного пласта его уровень нивелировался, фиксировался и фотографировался. Фотофиксация стратиграфии производилась с вертикально установленной измерительной рейкой и обозначением направления на север. После фиксации материка, согласно п. 3.9. Положения, в шурфах была осуществлена контрольная прокопка. Затем производилась рекультивация почвы на месте закладки шурфов. С помощью прибора глобального позиционирования (Garmin Oregon 450) брались абсолютные координаты шурфов в системе координат WGS 84. Основные этапы работ фиксировались с помощью цифрового фотоаппарата марки Canon разрешением 16 Мрх. Для указания масштаба при фотографировании использовалась телескопическая рейка с сантиметровыми делениями.

Фотографии шурфов, в которых не было обнаружено археологического материала, в отчете представлены только обще видовыми снимками места закладки шурфа с двух сторон света (с юга и с запада), до начала работ и с контрольной прокопкой материка, а также северная стенка каждого разведочного шурфа (п. 3.12 Положения).

Итогом полевых изысканий является данный Отчет.

РЕЗУЛЬТАТЫ АРХЕОЛОГИЧЕСКИХ ИССЛЕДОВАНИЙ

Археологическая разведка с осуществлением локальных земляных работ в зоне строительства жилого комплекса со встроенными помещениями общественного назначения и парковкой по ул. Московской в г. Кирове Кировской области проводилась в августе 2023 г. в соответствии с Открытым листом № 2645-2023 от 18 июля 2023 г., выданным Министерством культуры РФ на имя Снигирева Юрия Олеговича.

Место, отведенное под строительство жилого комплекса со встроенными помещениями общественного назначения и парковкой по ул. Московской, располагается в западной части г. Кирова Кировской области.

Данные космических снимков с 2010 по 2023 гг. позволяют проследить изменения на участке исследования. По космоснимку за 2010 г. мы видим, что большая часть исследуемой территории, свободна от каких-либо капитальных строений и представлена была в основном заболоченной местностью в юго-западной, западной, центральной и северо-западной частях. В северной части видны огородные постройки, в южной – автостоянка (рис. 7). В 2014 г. в северной части участка работ началось строительство автосалона «КИА Автомотор» (рис. 8). С 2014 – 2015 гг. природный рельеф центральной, восточной и западной части исследуемой территории частично был нарушен и спланирован насыпными грунтами, в процессе строительства комплекса по продаже, ремонту и обслуживанию автомобилей и эксплуатации прилегающей территории (рис. 9-10). В 2015 г. в южной части участка начались подготовительные работы по строительству двух магазинов (рис. 10), строительство которых началось в 2016 г. (рис. 11). С 2017 по 2021 гг. на участке работ продолжают строительные работы в северо-западной (продолжение и завершение строительства комплекса по продаже, ремонту и обслуживанию автомобилей) и в южной (продолжение и завершение строительства двух магазинов) частях (рис. 12-14). В 2021 г. в южной части были построены два сооружения – это площадка (автодром) для автомобилей

и ангар для хранения, продаваемой продукции в магазине «Светофор» (рис. 15).

В настоящее время место, отведенное под строительство жилого комплекса со встроенными помещениями общественного назначения и парковкой по ул. Московской, представлено капитальной застройкой в северной, северо-западной и южной частях участка. Природный рельеф участка работ частично нарушен и спланирован насыпными грунтами, в процессе строительства и эксплуатации территории, с общим уклоном поверхности в северо-западном направлении (рис. 16).

Общая площадь участка, отведенного под строительство жилого комплекса, составляет 4,9 га. Согласно разработанной архитектурно-градостроительной концепции генерального плана данного участка земли, ныне построенные объекты в северной, северо-западной и южной частях будут сохранены, а основные земляные работы и сам жилой комплекс будет возведен в центральной и западной частях исследуемой территории площадью равной 2,3 га (рис. 17-19).

Обследование началось с фотофиксации местности участка работ (рис. 20, 23-43). В ходе настоящей археологической разведки в наиболее перспективных и свободных от искусственных насыпей местах на исследуемой территории было заложено 5 шурфов размером 1×1 м, общей площадью 5 м² (№ 1-5).

Шурф № 1 (рис. 21-22, 44-50). Шурф заложен в восточной части участка работ, в непосредственной близости от ручья, на свободном участке земли, нетронутым техногенным изменением. Выбранное место поросло высокой сорняковой растительностью. Размер шурфа 1×1 м. Шурф выбран до уровня материковой поверхности. Глубина – до 68 см. (с учетом прокопки верхней части стерильного слоя). По завершению работ шурф был рекультивирован.

Дневная поверхность относительно ровная, сверху задернована.

В результате выборки шурфа № 1 зафиксирована следующая стратиграфическая колонка: дерн – до 5 см, серо-коричневая супесь – до 32 см., ниже – материк (красная глина).

При контрольной прокопке материка начался медленный подпор воды.

Массовый материал и индивидуальные находки выявлены не были.

Координаты шурфа № 1 – 58°35'52.1"N 49°34'49.6"E.

Шурф № 2 (рис. 21-22, 51-57). Шурф заложен в северо-западной части исследуемой территории, в 25 м южнее от здания по продаже, ремонту и обслуживанию автомобилей. Размер шурфа 1×1 м. Шурф выбран до уровня появления воды, которая затопила дно шурфа при разборе 7 пласта. По этой причине продолжить работу не получилось. Глубина – до 140 см (на уровне затопления водой дна шурфа). По завершению работ шурф был рекультивирован.

Дневная поверхность относительно ровная, сверху задернована.

Стратиграфическая колонка: дерн – до 3 см., строительный мусор с включением красной глины, камней, щебня, фрагментов асфальта, кирпичной крошки и кирпичей – до 25 см., строительный мусор с включением серо-коричневой супеси, песка, красной глины, камней, щебня и дерева – ниже.

Во время прокопки шурфа при снятии 6 пласта начался подпор воды. Воду начали выкачивать из шурфа, работу продолжили. При снятии 7 пласта подпор воды усилился. Частично началась обрушаться западная стенка. В восточной стенке в слое строительного мусора с включением серо-коричневой супеси, песка, красной глины, камней, щебня и дерева образовалась трещина, которая начала расширяться при дальнейших работах и подпора воды. Возрос риск обрушения восточной стенки шурфа. По этим причинам продолжить работу не получилось.

Слой строительного мусора – это техногенные слои, образованные в результате деятельности человека. В этих слоях попадались современные предметы.

Археологический материал выявлен не был.

Координаты шурфа № 2 – 58°35'53.8"N 49°34'51.9"E.

Шурф № 3 (рис. 21-22, 58-64). Шурф заложен в центральной части исследуемой территории. Размер шурфа 1×1 м. Шурф выбран до уровня появления воды, которая затопила дно шурфа при разборе 4 пласта. По этой причине продолжить работу не получилось. Глубина – до 90 см (на уровне затопления водой дна шурфа). По завершению работ шурф был рекультивирован.

Дневная поверхность относительно ровная, сверху дерн отсутствует.

Стратиграфическая колонка шурфа № 3: дерн – до 5 см., строительный мусор с включением красной глины, серо-коричневой супеси, кирпичей и камней – ниже.

Во время прокопки шурфа при снятии 2 пласта начался подпор воды. Воду начали выкачивать из шурфа, работу продолжили. При снятии 4 пласта подпор воды усилился из-за чего продолжить работу не получилось. Из северной стенки выпирает строительная плита, которая занимает половину дна шурфа. На снимке ее не видно по причине сильного подпора воды. Из восточной стенки в южную зафиксирован фрагмент трубы.

Слой строительного мусора – это техногенный слой, образованный в результате деятельности человека.

Массовый материал и индивидуальные находки выявлены не были.

Координаты шурфа № 3 – 58°35'53.4"N 49°34'55.6"E.

Шурф № 4 (рис. 21-22, 65-71). Шурф заложен в южной части исследуемой территории. Размер шурфа 1×1 м. Шурф выбран до уровня появления воды, которая затопила дно шурфа при разборе 5 пласта. По этой причине продолжить работу не получилось. Глубина – до 95 см (на уровне затопления водой дна шурфа). По завершению работ шурф был рекультивирован.

Дневная поверхность относительно ровная и задернована.

Стратиграфическая колонка: дерн – до 12 см., строительный мусор с включением красной глины, серо-коричневой супеси, песка, камней, фрагментов асфальта, кирпичей и дерева – ниже.

Во время прокопки шурфа при снятии 4 пласта начался подпор воды. Воду начали выкачивать из шурфа, работу продолжили. При снятии 5 пласта подпор воды усилился из-за чего продолжить работу не получилось. Из северо-западного угла выпирают камни.

Слой строительного мусора – это техногенный слой, образованный в результате деятельности человека.

Археологический материал не обнаружен.

Координаты шурфа № 4 – 58°35'50.6"N 49°34'55.1"E.

Шурф № 5 (рис. 21-22, 72-78). Шурф заложен в северо-восточной части участка работ, в 15 м юго-восточнее от здания «КИА Автомотор», на свободном участке земли. Размер шурфа 1×1 м. Шурф выбран до уровня материковой поверхности. Глубина – до 88 см. (с учетом прокопки верхней части стерильного слоя). По завершению работ шурф был рекультивирован.

Дневная поверхность относительно ровная, сверху задернована.

В результате выборки шурфа № 5 зафиксирована следующая стратиграфическая колонка: дерн – до 3 см, строительный мусор с включением песка, камней и бытового мусора – до 22 см., строительный мусор с включением красной глины, серо-коричневой супеси, камней, дерева и бытового мусора – до 32 см., серо-коричневая супесь – до 20 см., ниже – материк (красная глина).

Из южной стенки выпирает фрагмент доски. Слои строительного мусора – это техногенные слои, образованные в результате деятельности человека.

Массовый материал и индивидуальные находки выявлены не были.

Координаты шурфа № 5 – 58°35'57.2"N 49°34'59.3"E.

ЗАКЛЮЧЕНИЕ

В результате проведения археологических исследований в зоне строительства жилого комплекса со встроенными помещениями общественного назначения и парковкой по ул. Московской в г. Кирове Кировской области можно сделать следующие выводы:

– В настоящее время место, отведенное под строительство жилого комплекса со встроенными помещениями общественного назначения и парковкой по ул. Московской, частично застроено в северной, северо-западной и южной частях участка. Природный рельеф участка работ **частично нарушен и спланирован насыпными грунтами**, в процессе строительства ближайших сооружений и эксплуатации территории, с общим уклоном поверхности в северо-западном направлении. На объекте работ выявлены надземные (линии ЛЭП) и подземные (электрокабель, кабель связи, водопровод и газопровод, теплотрасса и канализация) коммуникации, асфальтированные автомобильные дороги и дороги из ж/б плит, а также щебеночные площадки. Эти обстоятельства сильно затрудняют археологическое изучение данной территории. Изменение рельефа изучаемой местности можно проследить по данным космическим снимкам с 2010 по 2023 гг.

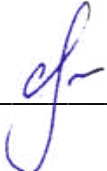
– Общая площадь участка, отведенного под строительство жилого комплекса, составляет 4,9 га. Согласно разработанной архитектурно-градостроительной концепции генерального плана данной территории, ныне построенные объекты в северной, северо-западной и южной частях будут сохранены, а основные земляные работы и сам жилой комплекс будет возведен в центральной и западной частях исследуемого участка земли площадью равной 2,3 га.

– На исследуемой территории археологический материал, как массовый, так и индивидуальный, выявлен не был. В шурфах грунты представлены перемешанными слоями строительного мусора (слои строительного мусора – это техногенные слои, образованные в результате

деятельности человека) и естественным слоем – серо-коричневой супесью. Почва сильно заболочена, что подтверждает наличие подпора воды в большинстве шурфов при вскрытии грунта.

– Проведенные работы позволили определить отсутствие объектов культурного наследия, включенных в реестр, выявленных объектов культурного наследия, либо объектов, обладающих признаками объекта культурного наследия на указанной территории.

Материалы настоящего исследования являются ценным источником для определения состояния культурного слоя в г. Кирове Кировской области.


_____/Ю.О. СНИГИРЕВ/

СПИСОК ИСТОЧНИКОВ И ЛИТЕРАТУРЫ

- 1) Атлас почв СССР / Под общ. ред. д-ра с.-х. наук, проф. И. С. Кауричева и канд. с.-х. наук И. Д. Громыко. М., 1974.
- 2) Бобровский М.В. Лесные почвы европейской России. Биотические и антропогенные факторы формирования. М., 2010.
- 3) Ведомости о селениях Вятской губернии на 1802 год // Центральный государственный архив Кировской области (далее – ЦГАКО). Ф. 538. Оп. 22. Д. 48.
- 4) Вятская губерния. Список населенных мест по сведениям 1859-1873 годов. СПб, 1876.
- 5) Гидрогеология СССР. Том XII. Поволжье и Прикамье. М., 1970.
- 6) Комаровских И.А. Отчет об археологической разведке на земельном участке с кадастровым номером 43:40:001028:5142 в г. Кирове Кировской области за 2023 г. Киров, 2023.
- 7) Комаровских И.А. Отчет об археологической разведке на земельном участке с кадастровым номером 43:40:001028:5143 в г. Кирове Кировской области за 2023 г. Киров, 2023.
- 8) Макаров Л.Д. Русские поселенцы на берегах Вятки // Энциклопедия земли Вятской. Т. 4. История. Киров, 1995.
- 9) Почвы СССР / Под ред. Т.В. Афанасьева, В.И. Василенко, Т.В. Терешина и Б.В. Шеремета. М.: Мысль, 1979.
- 10) Природа, хозяйство, экология Кировской области / Под ред. В.И. Колчанова и А.М. Прокашёва. Киров: ГИПП Вятка, 1996.
- 11) Российский государственный архив древних актов (далее РГАДА). Ф. 350. Оп. 2. Д. 3849.
- 12) Снигирев Ю.О. Отчет об археологической разведке на земельном участке с кадастровым номером 43:40:002511:11 в г. Кирове Кировской области за 2022 год. Киров, 2023.
- 13) Списки населенных мест Вятского уезда за 1905 год // ЦГАКО. Ф. 574. Оп. 2. Д. 617/1.

14) Старков Р.Л. Отчет об археологической разведке на земельных участках с кадастровыми номерами 43:40:002505:63, 43:40:002505:197, 43:40:002505:195 в районе д. Мараки - д. Пушкари г. Кирова Кировской области за 2022 г. Киров, 2023.

15) Тинский А.Г. Планировка и застройка города Вятки в XVII - XIX веках. Киров, 1976.

ПРИЛОЖЕНИЕ

Таблица 1. Точки координат фотофиксации в системе WGS 84 археологической разведки в зоне строительства жилого комплекса со встроенными помещениями общественного назначения и парковкой по ул. Московской в г. Кирове Кировской области:

№	Наименование	Координаты	Вид
1.	Точка фотофиксации 1 (ТФ 1)	58°35'49.8"N 49°35'01.1"E	с юго-востока
2.	Точка фотофиксации 2 (ТФ 2)	58°35'50.0"N 49°34'55.0"E	с юга
3.	Точка фотофиксации 3 (ТФ 3)	58°35'50.1"N 49°34'50.3"E	с юго-запада
			с юга
4.	Точка фотофиксации 4 (ТФ 4)	58°35'52.8"N 49°34'49.2"E	с запада
5.	Точка фотофиксации 5 (ТФ 5)	58°35'55.1"N 49°34'50.3"E	с северо-запада
			с юго-запада
6.	Точка фотофиксации 6 (ТФ 6)	58°35'58.1"N 49°34'51.5"E	с северо-запада
7.	Точка фотофиксации 7 (ТФ 7)	58°35'59.7"N 49°34'54.6"E	с северо-запада
8.	Точка фотофиксации 8 (ТФ 8)	58°36'00.5"N 49°34'57.8"E	с северо-запада
			с юго-запада
			с северо-востока
9.	Точка фотофиксации 9 (ТФ 9)	58°36'02.3"N 49°35'00.8"E	с севера
10.	Точка фотофиксации 10 (ТФ 10)	58°35'57.4"N 49°34'59.4"E	с севера
11.	Точка фотофиксации 11 (ТФ 11)	58°35'53.7"N 49°34'59.8"E	с востока
			с юга
			с севера
12.	Точка фотофиксации 12 (ТФ 12)	58°35'53.3"N 49°34'55.5"E	с севера
			с запада
			с юга
			с востока

Таблица 2. Точки координат заложенных шурфов в системе WGS 84 археологической разведки в зоне строительства жилого комплекса со встроенными помещениями общественного назначения и парковкой по ул. Московской в г. Кирове Кировской области:

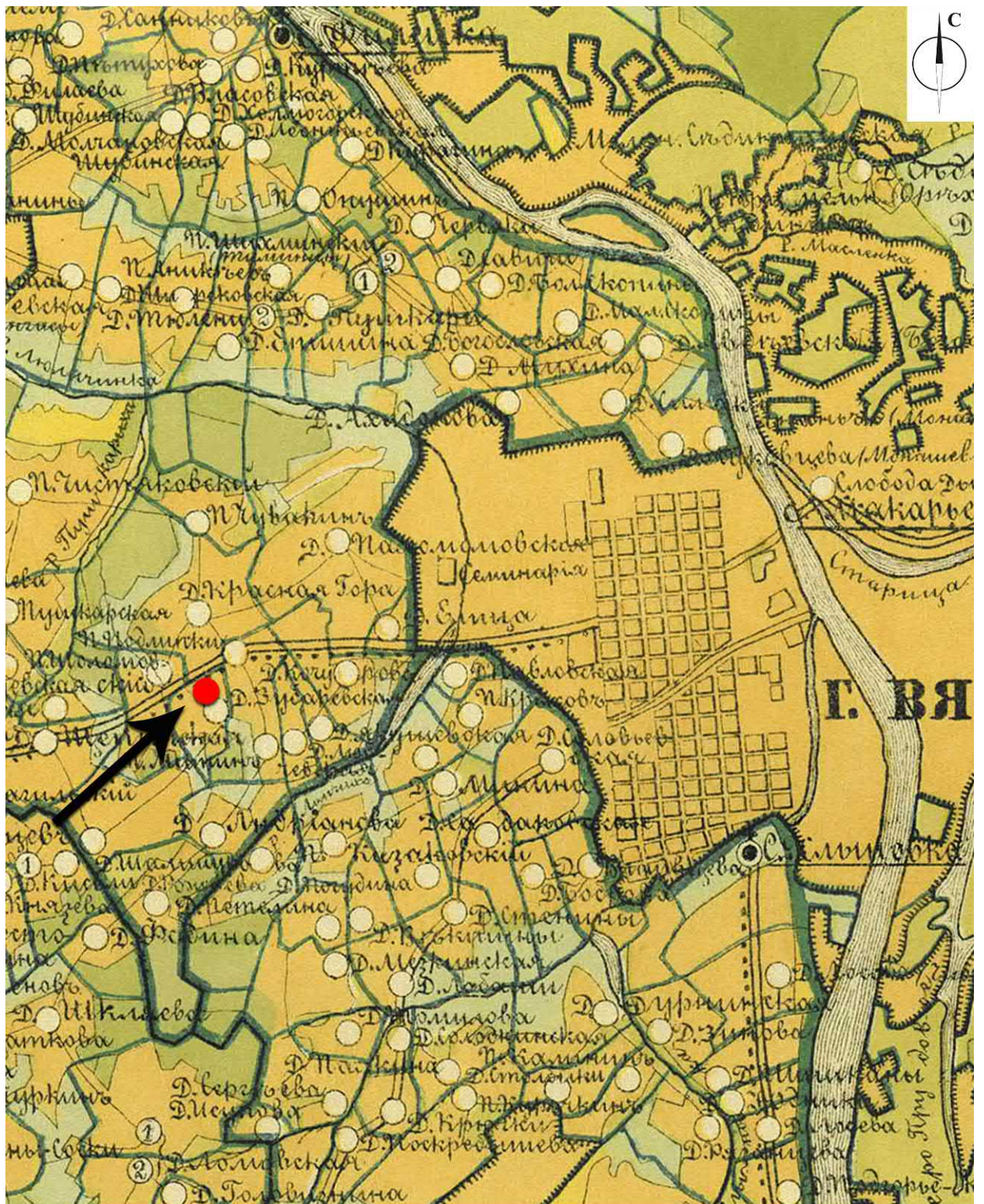
№	Наименование	Координаты
1.	Шурф № 1	58°35'52.1"N 49°34'49.6"E
2.	Шурф № 2	58°35'53.8"N 49°34'51.9"E
3.	Шурф № 3	58°35'53.4"N 49°34'55.6"E
4.	Шурф № 4	58°35'50.6"N 49°34'55.1"E
5.	Шурф № 5	58°35'57.2"N 49°34'59.3"E

ИЛЛЮСТРАТИВНЫЙ БЛОК



Условные обозначения:
Место исследования указано стрелкой

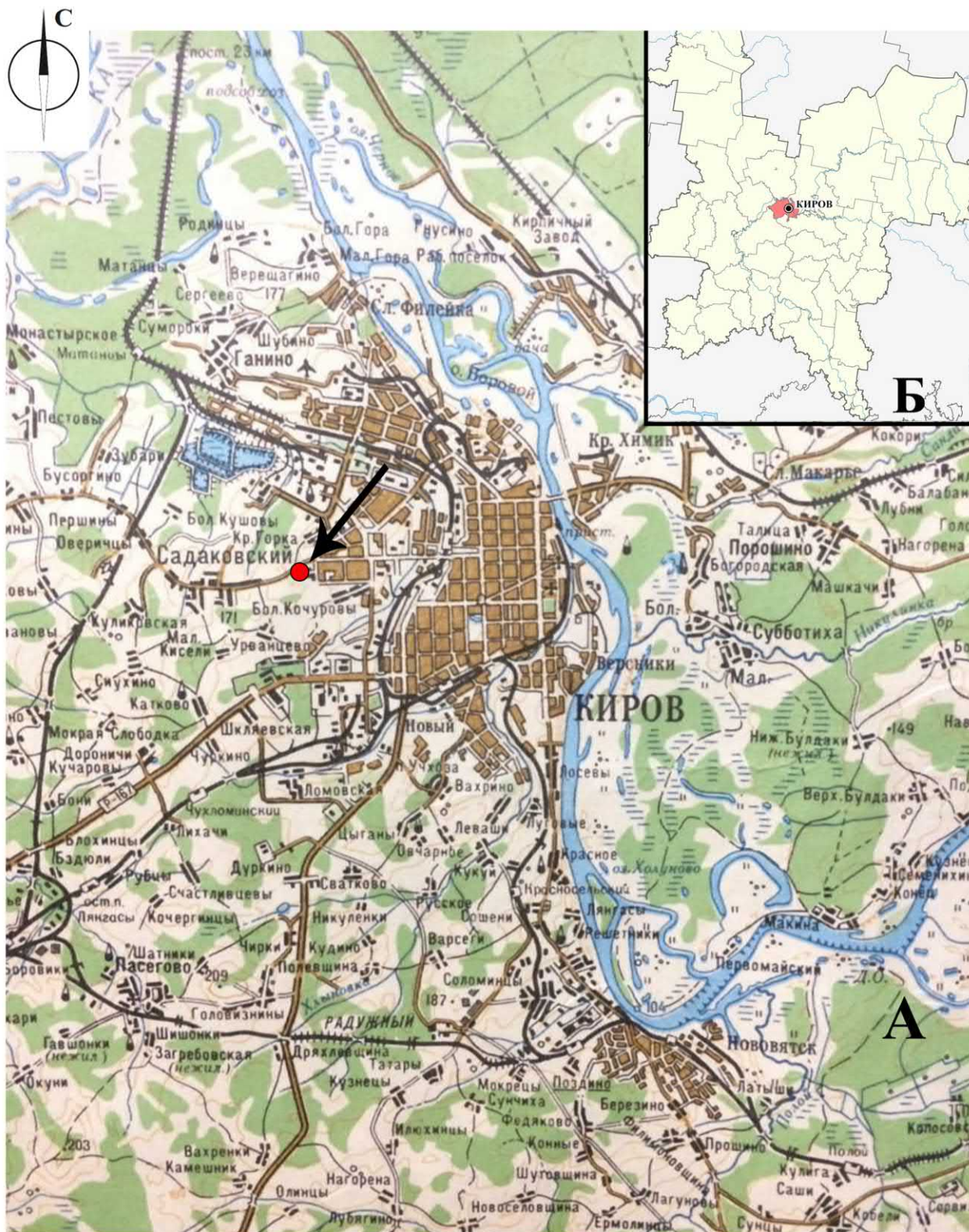
Рис. 1. Карта Вятской губернии 1822 г. с обозначением исследуемой территории.



Условные обозначения:

● – Исследуемая территория (указано стрелкой)

Рис. 3. Фрагмент карты Вятского уезда Вятской губернии 1886 г. с обозначением исследуемой территории.




УСЛОВНЫЕ ОБОЗНАЧЕНИЯ:

- – Место работ (указано стрелкой)

Рис. 4. Кировская область, г. Киров. Схема расположения места работ (А) и г. Кирова на карте Кировской области (Б).



Условные обозначения:


-  – Граница зоны строительства жилого комплекса со встроенными помещениями общественного назначения и парковкой по ул. Московской в г. Кирове Кировской области

0 75 м

Рис. 7. Космоснимок с обозначением зоны строительства жилого комплекса со встроенными помещениями общественного назначения и парковкой по ул. Московской в г. Кирове Кировской области. Источник: Google Карты. Дата снимка: 04.07.2010.



Условные обозначения:


-  – Граница зоны строительства жилого комплекса со встроенными помещениями общественного назначения и парковкой по ул. Московской в г. Кирове Кировской области

0 75 м

Рис. 8. Космоснимок с обозначением зоны строительства жилого комплекса со встроенными помещениями общественного назначения и парковкой по ул. Московской в г. Кирове Кировской области. Источник: Google Карты. Дата снимка: 24.06.2013.



Условные обозначения:


-  – Граница зоны строительства жилого комплекса со встроенными помещениями общественного назначения и парковкой по ул. Московской в г. Кирове Кировской области

0 75 м

Рис. 9. Космоснимок с обозначением зоны строительства жилого комплекса со встроенными помещениями общественного назначения и парковкой по ул. Московской в г. Кирове Кировской области. Источник: Google Карты. Дата снимка: 19.05.2014.



Условные обозначения:


-  – Граница зоны строительства жилого комплекса со встроенными помещениями общественного назначения и парковкой по ул. Московской в г. Кирове Кировской области

0 75 м

Рис. 10. Космоснимок с обозначением зоны строительства жилого комплекса со встроенными помещениями общественного назначения и парковкой по ул. Московской в г. Кирове Кировской области. Источник: Google Карты. Дата снимка: 30.05.2015.

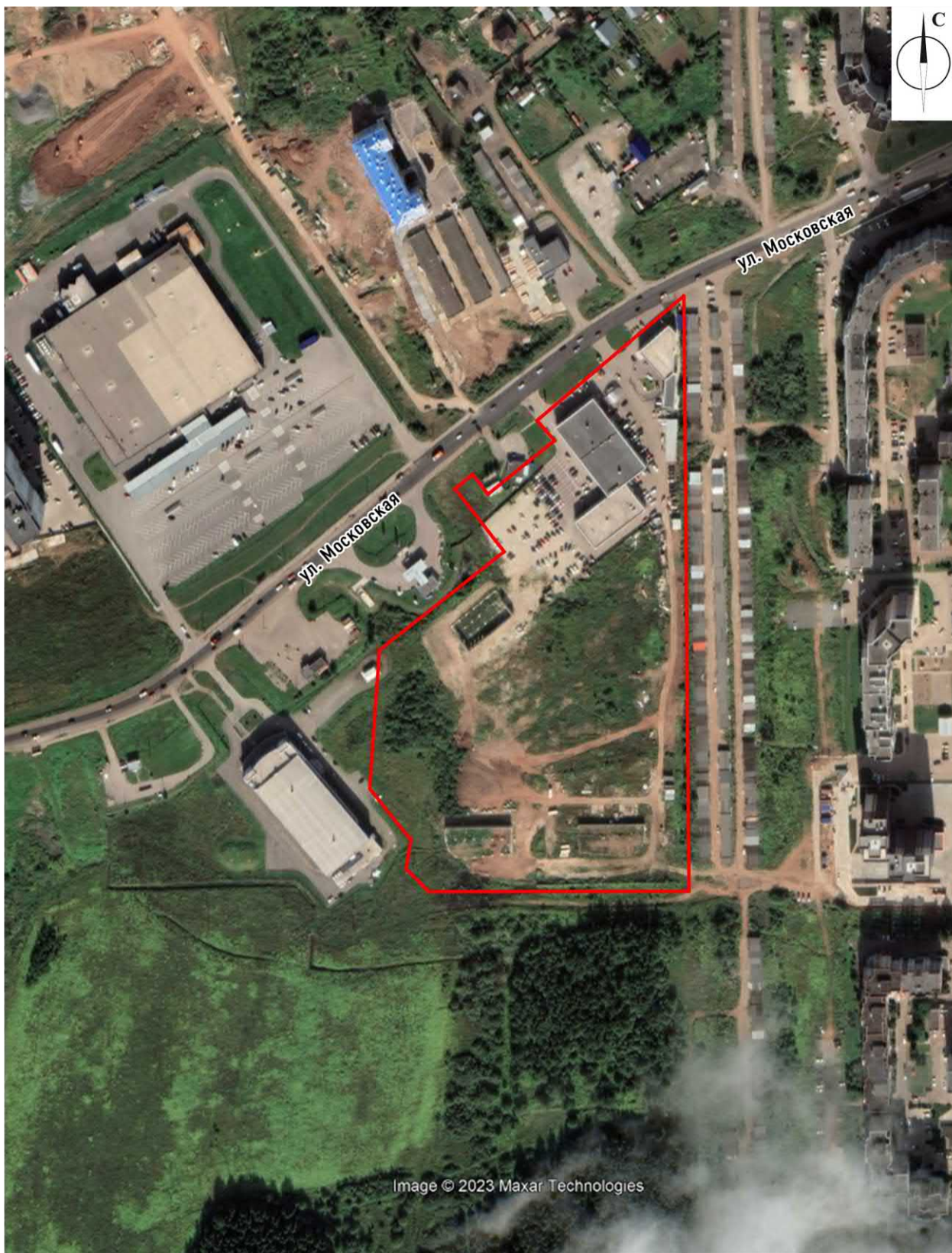


Условные обозначения:

-  – Граница зоны строительства жилого комплекса со встроенными помещениями общественного назначения и парковкой по ул. Московской в г. Кирове Кировской области

0 75 м

Рис. 11. Космоснимок с обозначением зоны строительства жилого комплекса со встроенными помещениями общественного назначения и парковкой по ул. Московской в г. Кирове Кировской области. Источник: Google Карты. Дата снимка: 06.05.2016.



Условные обозначения:


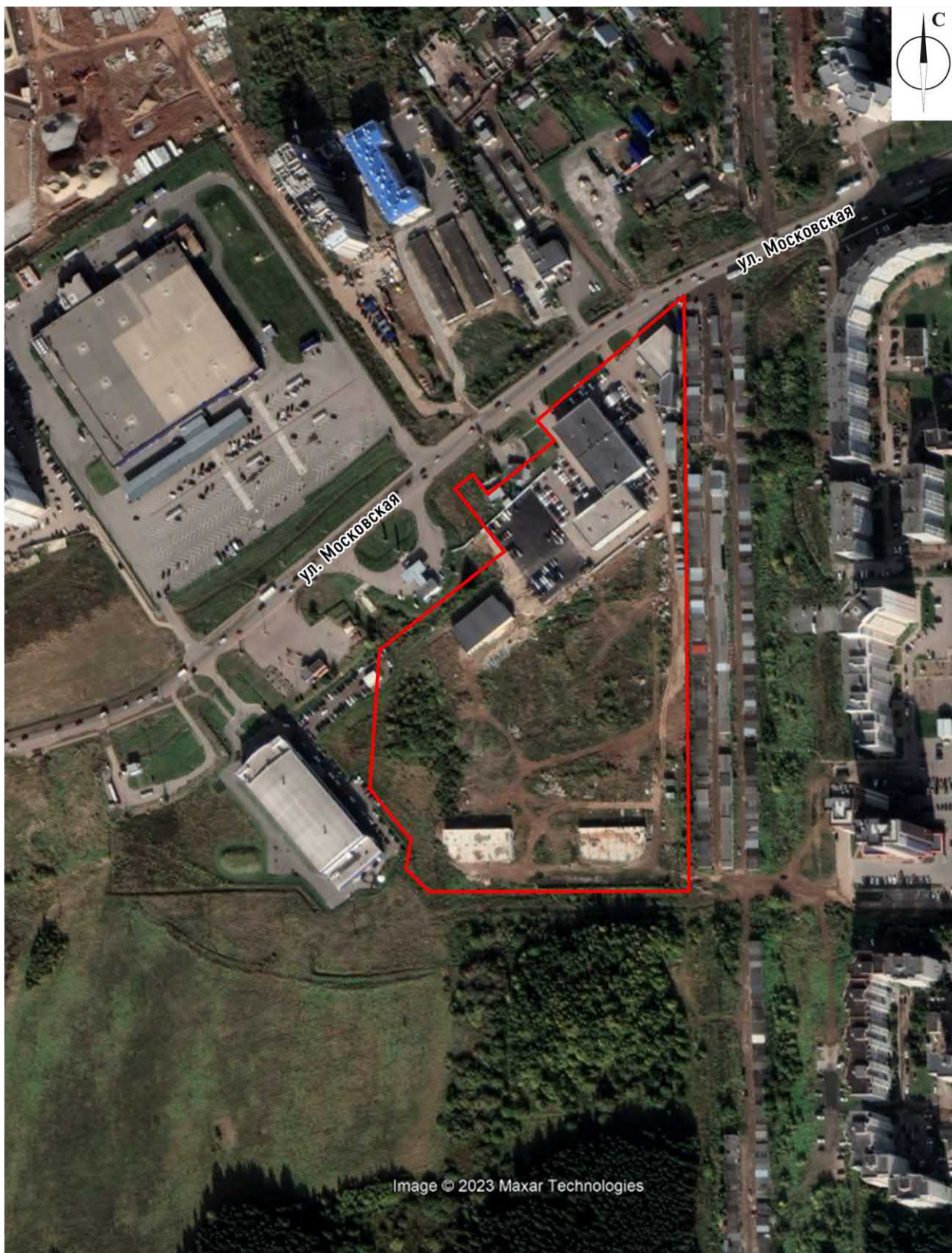

-  – Граница зоны строительства жилого комплекса со встроенными помещениями общественного назначения и парковкой по ул. Московской в г. Кирове Кировской области

Рис. 12. Космоснимок с обозначением зоны строительства жилого комплекса со встроенными помещениями общественного назначения и парковкой по ул. Московской в г. Кирове Кировской области. Источник: Google Карты. Дата снимка: 25.08.2017.



Условные обозначения:


-  – Граница зоны строительства жилого комплекса со встроенными помещениями общественного назначения и парковкой по ул. Московской в г. Кирове Кировской области

0 75 м

Рис. 13. Космоснимок с обозначением зоны строительства жилого комплекса со встроенными помещениями общественного назначения и парковкой по ул. Московской в г. Кирове Кировской области. Источник: Google Карты. Дата снимка: 22.09.2018.



Условные обозначения:


-  – Граница зоны строительства жилого комплекса со встроенными помещениями общественного назначения и парковкой по ул. Московской в г. Кирове Кировской области

0 75 м

Рис. 14. Космоснимок с обозначением зоны строительства жилого комплекса со встроенными помещениями общественного назначения и парковкой по ул. Московской в г. Кирове Кировской области. Источник: Google Карты. Дата снимка: 19.05.2021.

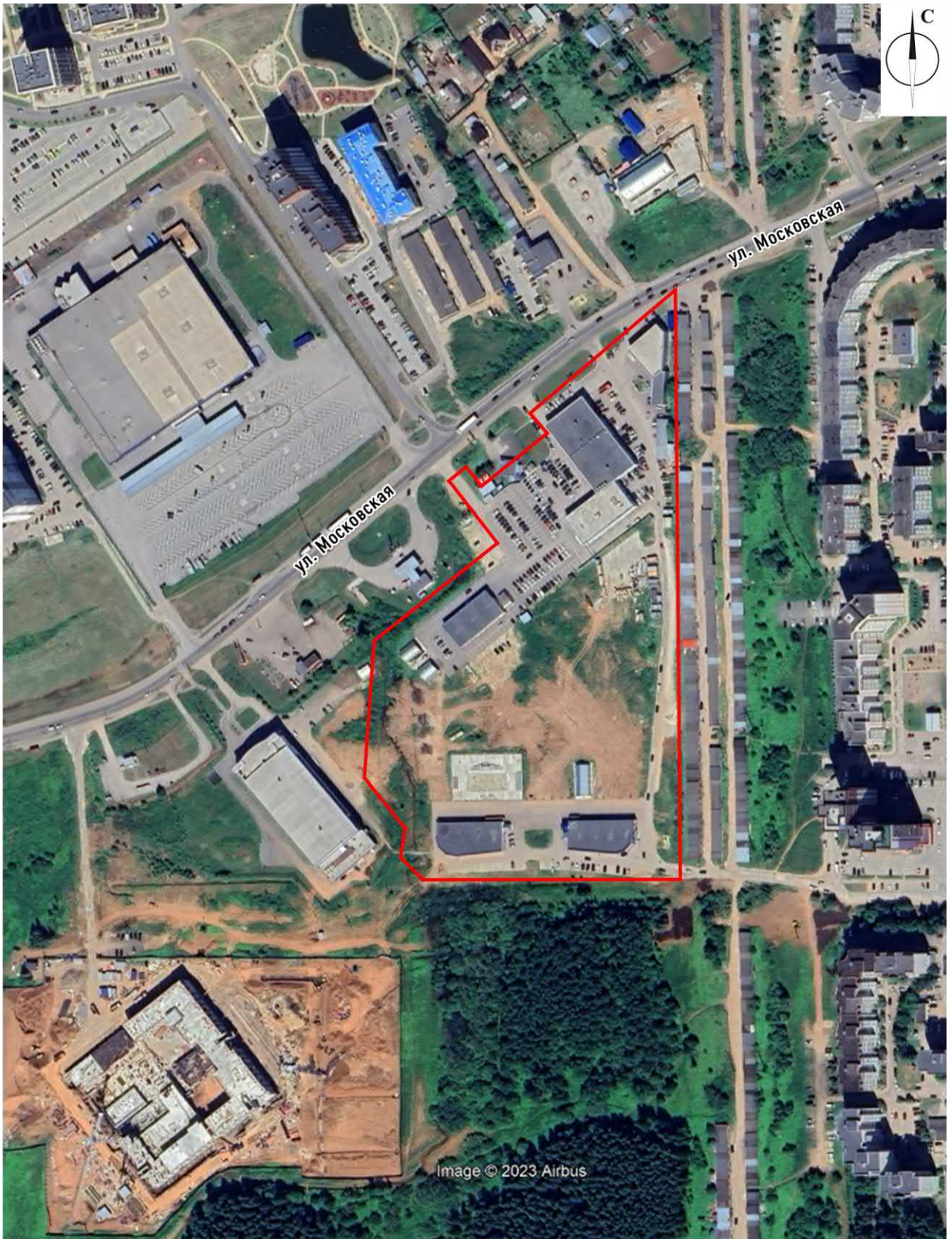


Условные обозначения:


-  – Граница зоны строительства жилого комплекса со встроенными помещениями общественного назначения и парковкой по ул. Московской в г. Кирове Кировской области

0 75 м

Рис. 15. Космоснимок с обозначением зоны строительства жилого комплекса со встроенными помещениями общественного назначения и парковкой по ул. Московской в г. Кирове Кировской области. Источник: Google Карты. Дата снимка: 09.06.2021.



Условные обозначения:

-  – Граница зоны строительства жилого комплекса со встроенными помещениями общественного назначения и парковкой по ул. Московской в г. Кирове Кировской области

0 75 м

Рис. 16. Космоснимок с обозначением зоны строительства жилого комплекса со встроенными помещениями общественного назначения и парковкой по ул. Московской в г. Кирове Кировской области. Источник: Google Карты. Дата снимка: 17.06.2023.



Лист
06

Фотофиксация GOOGLE MAPS. Сохраняемые на
участке проектирования объекты

Разработка архитектурно-
планировочной концепции
генерального плана

АРХСТРОИДИЗАЙН АСД
Мастерская Алексея Иванова

г. Киров, ул. Московская

Рис. 17. Выкопировка с разработанной архитектурно-градостроительной концепции генерального плана зоны строительства жилого комплекса со встроенными помещениями общественного назначения и парковкой по ул. Московской в г. Кирове Кировской области.

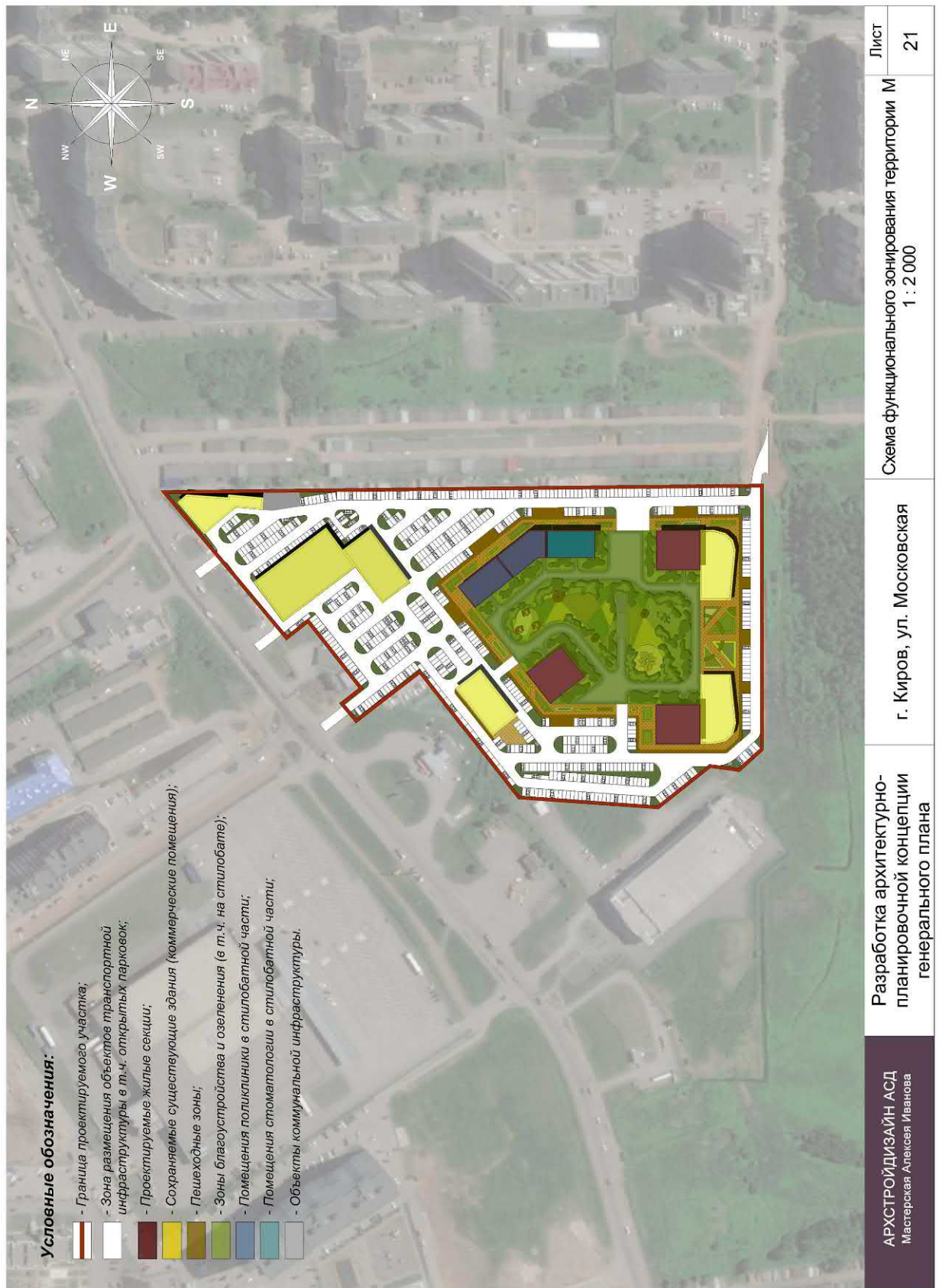


Рис. 18. Выкопировка с разработанной архитектурно-градостроительной концепции генерального плана зоны строительства жилого комплекса со встроенными помещениями общественного назначения и парковкой по ул. Московской в г. Кирове Кировской области.

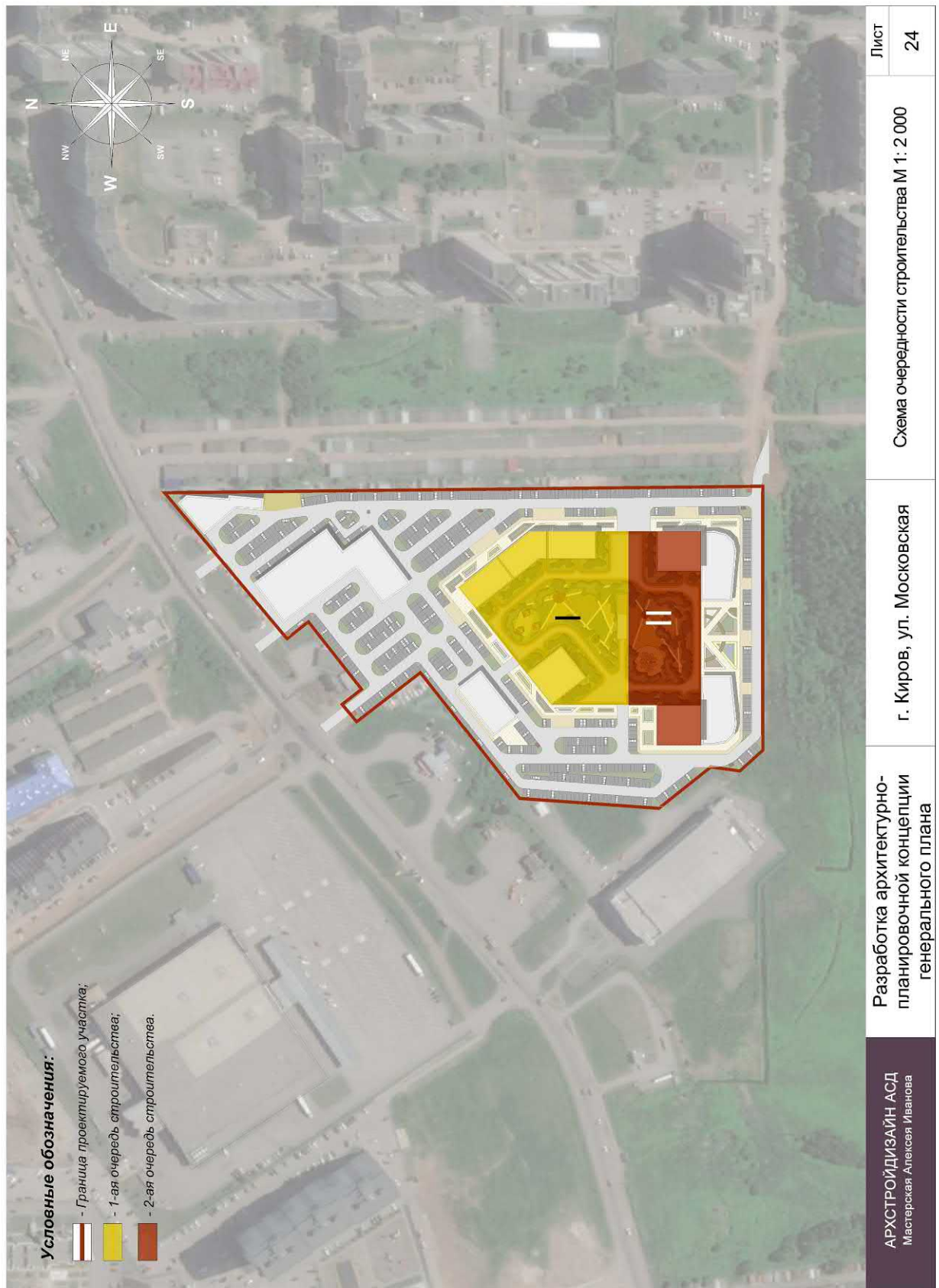
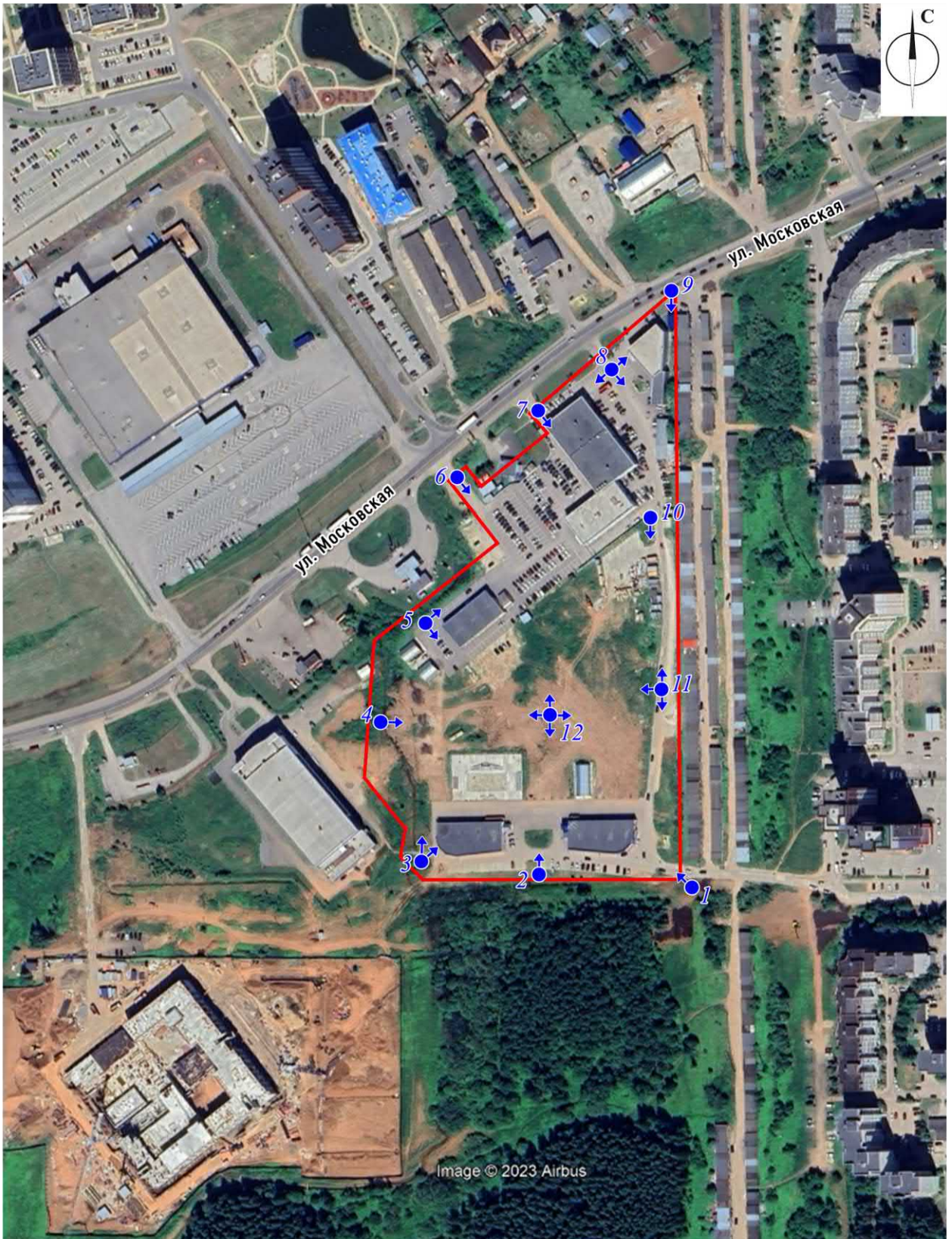



Рис. 19. Выкопировка с разработанной архитектурно-градостроительной концепции генерального плана зоны строительства жилого комплекса со встроенными помещениями общественного назначения и парковкой по ул. Московской в г. Кирове Кировской области.



Условные обозначения:

 – Граница зоны строительства жилого комплекса со встроенными помещениями общественного назначения и парковкой по ул. Московской в г. Кирове Кировской области

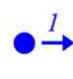

 – Точка фотофиксации местности (стрелка указывает направление, цифра - номер ТФ)

Рис. 20. Космоснимок с обозначением исследуемой территории и точек фотофиксации в зоне строительства жилого комплекса со встроенными помещениями общественного назначения и парковкой по ул. Московской в г. Кирове Кировской области. Источник: Google Карты. Дата снимка: 17.06.2023.



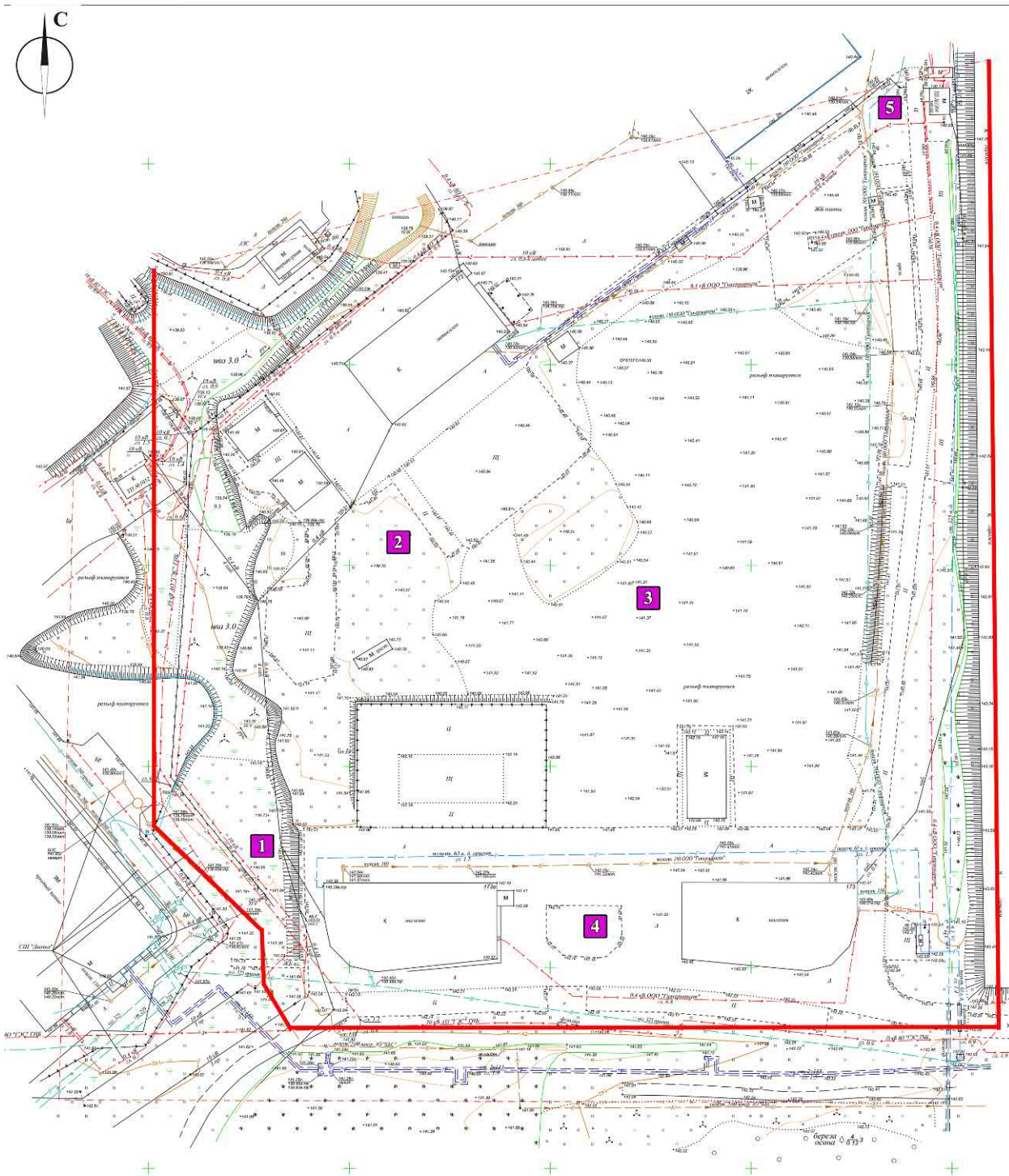
Условные обозначения:

 – Граница зоны строительства жилого комплекса со встроенными помещениями общественного назначения и парковкой по ул. Московской в г. Кирове Кировской области


 – Шурф

0 75 м

Рис. 21. Космоснимок с обозначением исследуемой территории и археологических шурфов в зоне строительства жилого комплекса со встроенными помещениями общественного назначения и парковкой по ул. Московской в г. Кирове Кировской области. Источник: Google Карты. Дата снимка: 17.06.2023.



Условные обозначения:

-  – Граница зоны строительства жилого комплекса со встроенными помещениями общественного назначения и парковкой по ул. Московской в г. Кирове Кировской области

Примечание:

1. Система координат местности МСК-43
2. Система высот Балтийская 1977 г.
3. Сечение рельефа горизонталями через 0.5 м.

 – Шурф

Рис. 22. Фрагмент инженерно-топографического плана с обозначением исследуемой территории и заложенных археологических шурфов в зоне строительства жилого комплекса со встроенными помещениями общественного назначения и парковкой по ул. Московской в г. Кирове Кировской области.

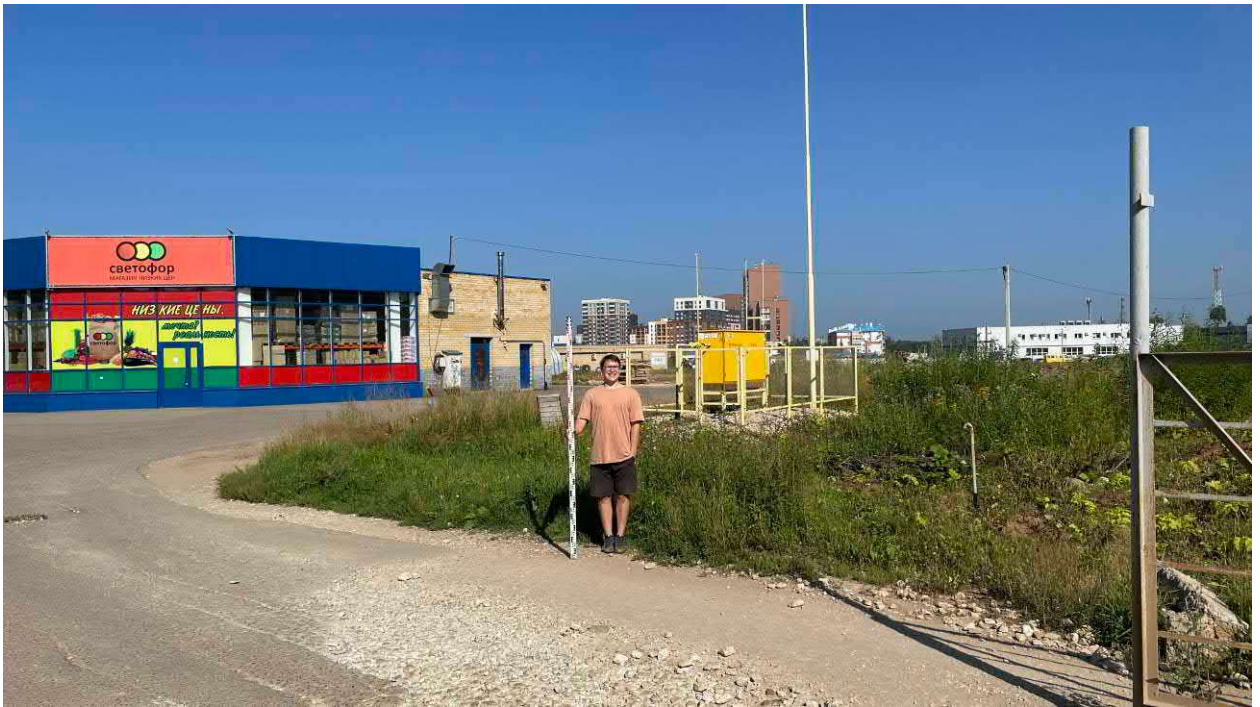


Рис. 23. Фото. Фотофиксация местности в зоне строительства жилого комплекса со встроенными помещениями общественного назначения и парковкой по ул. Московской в г. Кирове Кировской области.

ТФ 1. Вид с юго-востока.

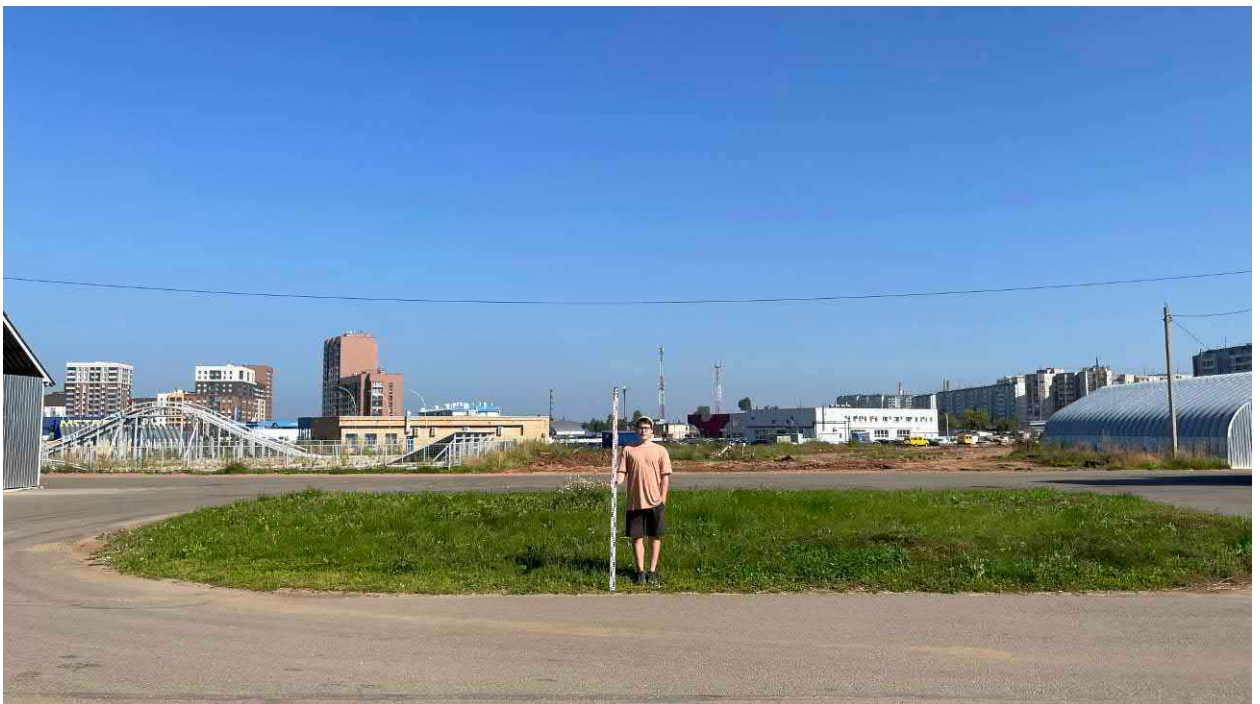


Рис. 24. Фото. Фотофиксация местности в зоне строительства жилого комплекса со встроенными помещениями общественного назначения и парковкой по ул. Московской в г. Кирове Кировской области.

ТФ 2. Вид с юга.



Рис. 25. Фото. Фотофиксация местности в зоне строительства жилого комплекса со встроенными помещениями общественного назначения и парковкой по ул. Московской в г. Кирове Кировской области.

ТФ 3. Вид с юго-запада.



Рис. 26. Фото. Фотофиксация местности в зоне строительства жилого комплекса со встроенными помещениями общественного назначения и парковкой по ул. Московской в г. Кирове Кировской области.

ТФ 3. Вид с юга.



Рис. 27. Фото. Фотофиксация местности в зоне строительства жилого комплекса со встроенными помещениями общественного назначения и парковкой по ул. Московской в г. Кирове Кировской области.
ТФ 4. Вид с запада.



Рис. 28. Фото. Фотофиксация местности в зоне строительства жилого комплекса со встроенными помещениями общественного назначения и парковкой по ул. Московской в г. Кирове Кировской области.
ТФ 5. Вид с северо-запада.

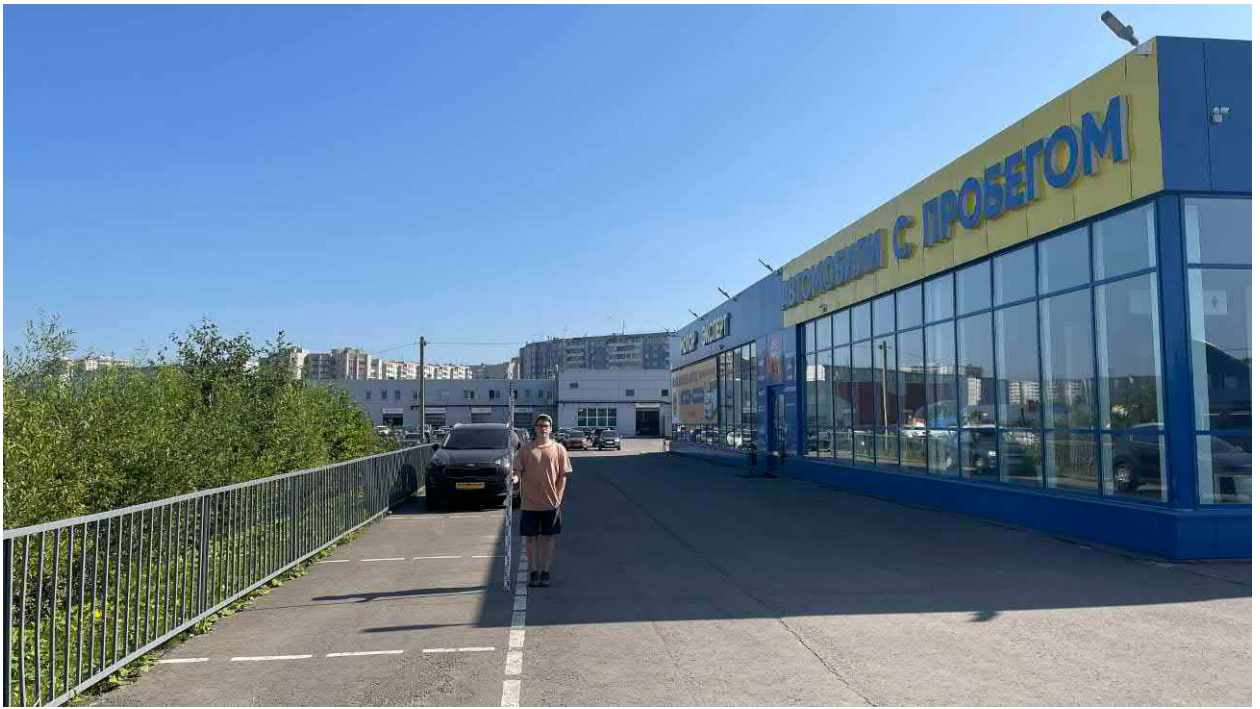


Рис. 29. Фото. Фотофиксация местности в зоне строительства жилого комплекса со встроенными помещениями общественного назначения и парковкой по ул. Московской в г. Кирове Кировской области.

ТФ 5. Вид с юго-запада.

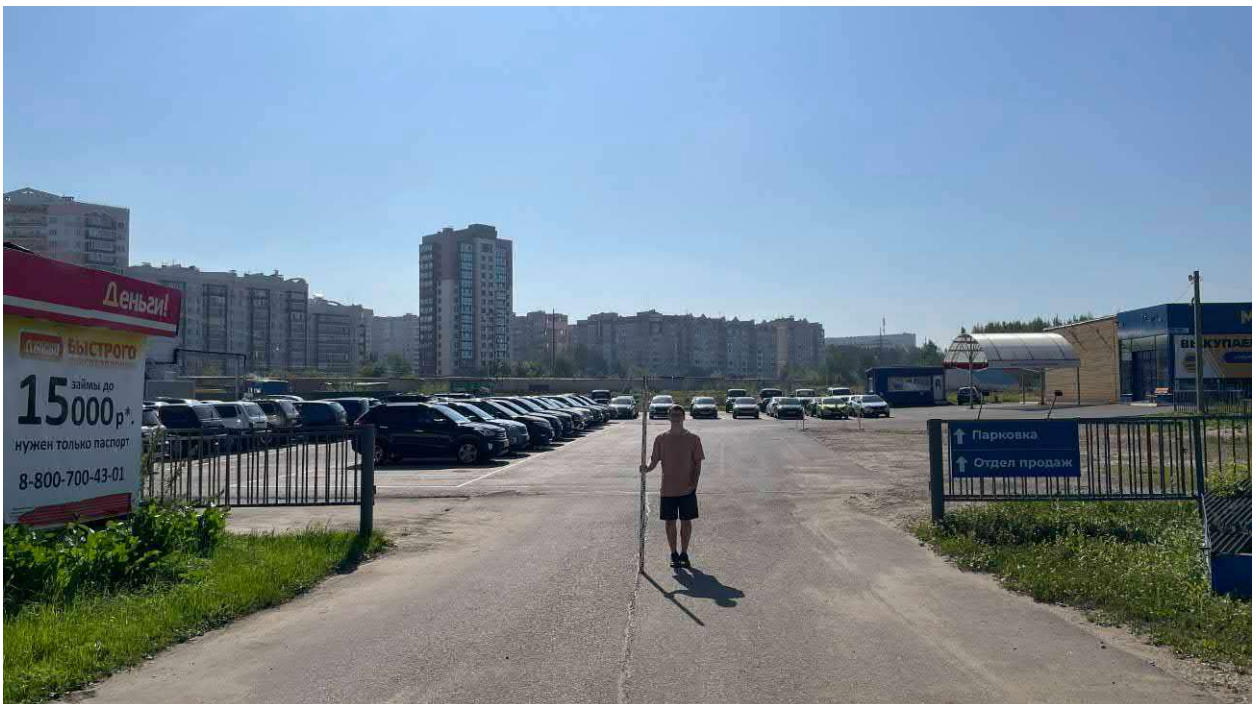


Рис. 30. Фото. Фотофиксация местности в зоне строительства жилого комплекса со встроенными помещениями общественного назначения и парковкой по ул. Московской в г. Кирове Кировской области.

ТФ 6. Вид с северо-запада.



Рис. 31. Фото. Фотофиксация местности в зоне строительства жилого комплекса со встроенными помещениями общественного назначения и парковкой по ул. Московской в г. Кирове Кировской области.

ТФ 7. Вид с северо-запада.



Рис. 32. Фото. Фотофиксация местности в зоне строительства жилого комплекса со встроенными помещениями общественного назначения и парковкой по ул. Московской в г. Кирове Кировской области.

ТФ 8. Вид с северо-запада.

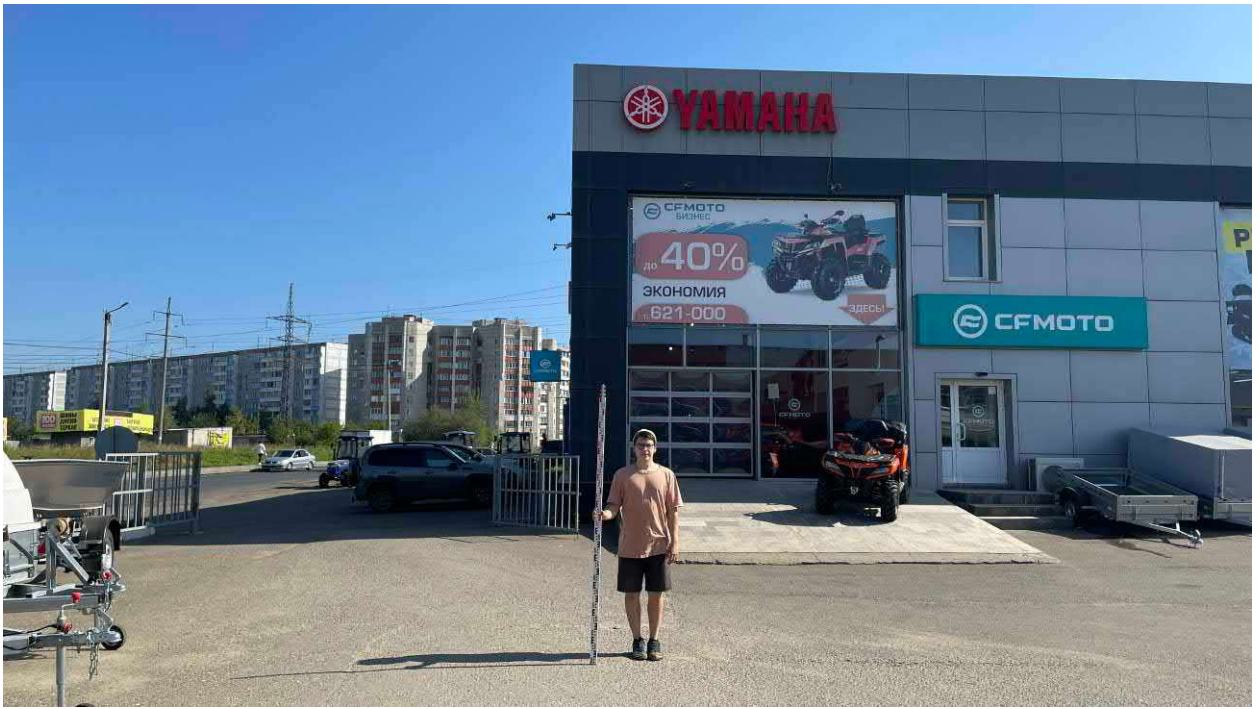


Рис. 33. Фото. Фотофиксация местности в зоне строительства жилого комплекса со встроенными помещениями общественного назначения и парковкой по ул. Московской в г. Кирове Кировской области.

ТФ 8. Вид с юго-запада.



Рис. 34. Фото. Фотофиксация местности в зоне строительства жилого комплекса со встроенными помещениями общественного назначения и парковкой по ул. Московской в г. Кирове Кировской области.

ТФ 8. Вид с северо-востока.



Рис. 35. Фото. Фотофиксация местности в зоне строительства жилого комплекса со встроенными помещениями общественного назначения и парковкой по ул. Московской в г. Кирове Кировской области.
ТФ 9. Вид с севера.

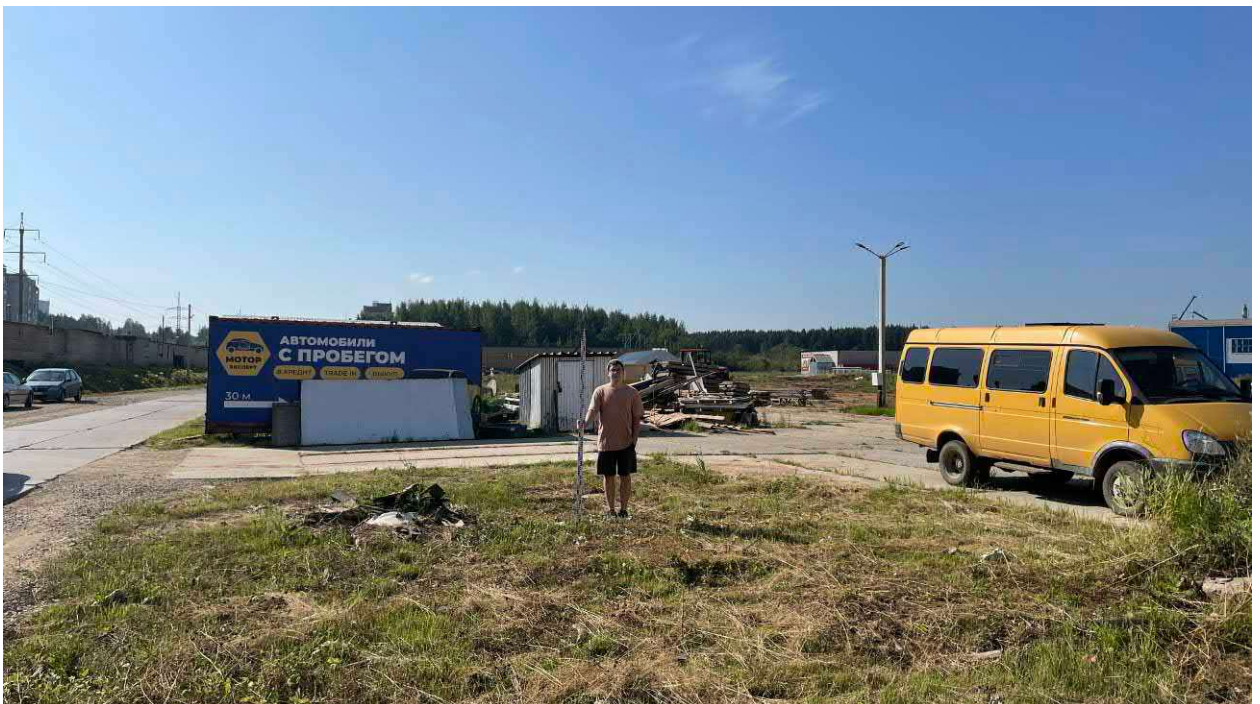


Рис. 36. Фото. Фотофиксация местности в зоне строительства жилого комплекса со встроенными помещениями общественного назначения и парковкой по ул. Московской в г. Кирове Кировской области.
ТФ 10. Вид с севера.

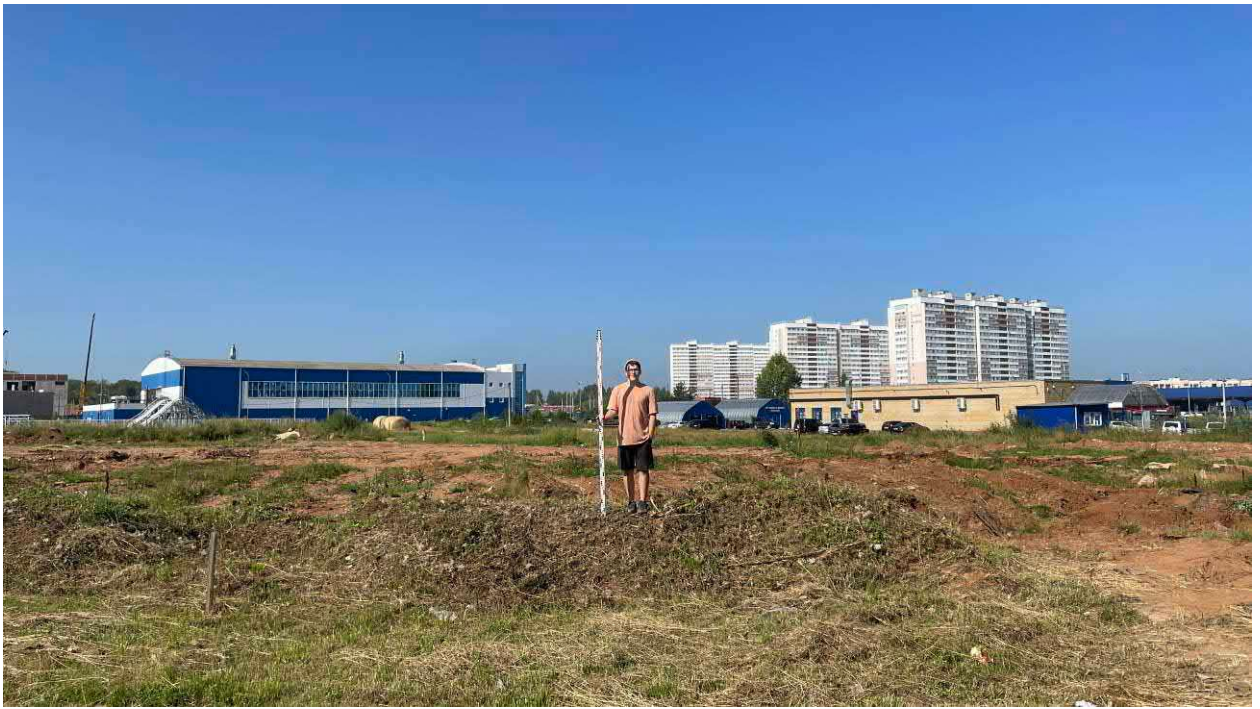


Рис. 37. Фото. Фотофиксация местности в зоне строительства жилого комплекса со встроенными помещениями общественного назначения и парковкой по ул. Московской в г. Кирове Кировской области.
ТФ 11. Вид с востока.



Рис. 38. Фото. Фотофиксация местности в зоне строительства жилого комплекса со встроенными помещениями общественного назначения и парковкой по ул. Московской в г. Кирове Кировской области.
ТФ 11. Вид с юга.

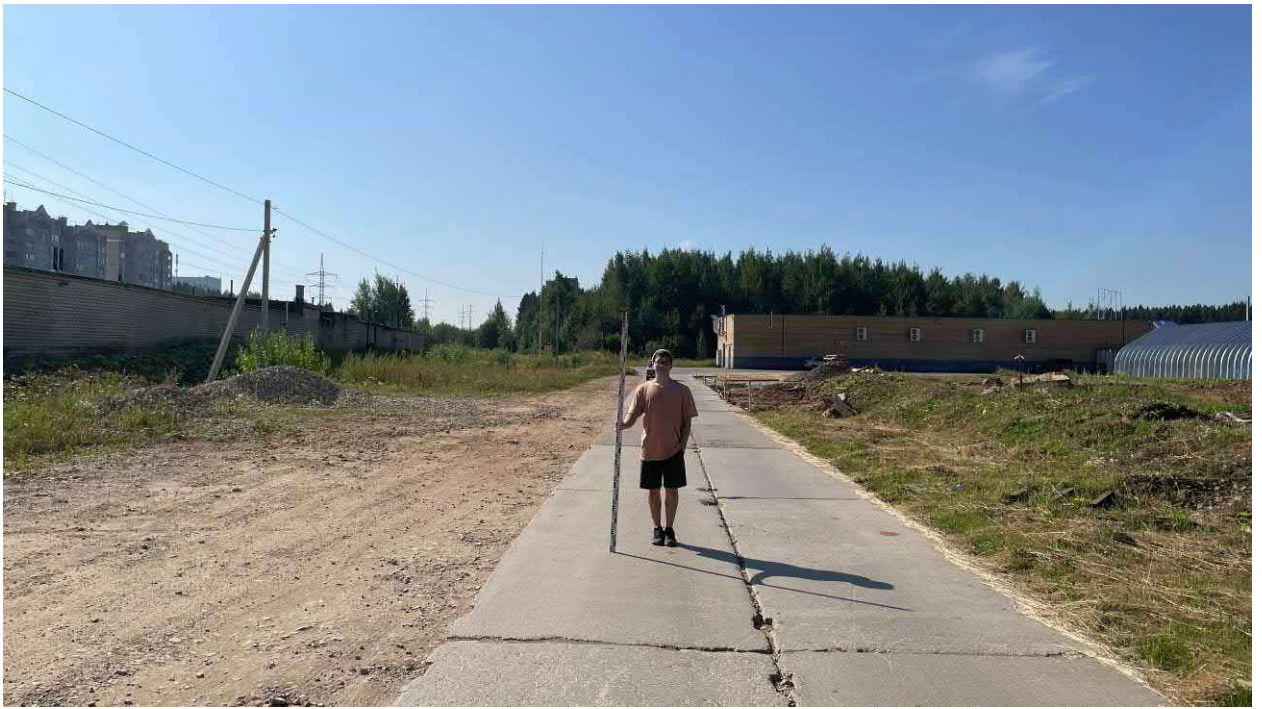


Рис. 39. Фото. Фотофиксация местности в зоне строительства жилого комплекса со встроенными помещениями общественного назначения и парковкой по ул. Московской в г. Кирове Кировской области.
ТФ 11. Вид с севера.



Рис. 40. Фото. Фотофиксация местности в зоне строительства жилого комплекса со встроенными помещениями общественного назначения и парковкой по ул. Московской в г. Кирове Кировской области.
ТФ 12. Вид с севера.

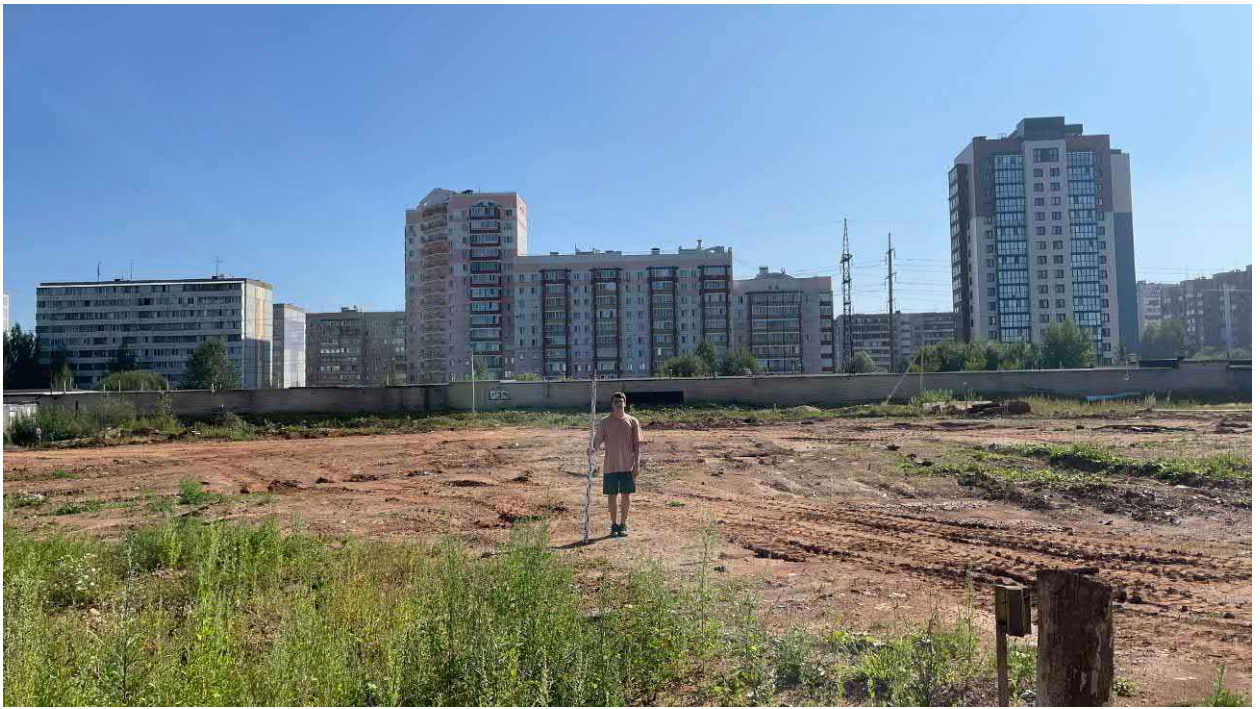


Рис. 41. Фото. Фотофиксация местности в зоне строительства жилого комплекса со встроенными помещениями общественного назначения и парковкой по ул. Московской в г. Кирове Кировской области.
ТФ 12. Вид с запада.



Рис. 42. Фото. Фотофиксация местности в зоне строительства жилого комплекса со встроенными помещениями общественного назначения и парковкой по ул. Московской в г. Кирове Кировской области.
ТФ 12. Вид с юга.



Рис. 43. Фото. Фотофиксация местности в зоне строительства жилого комплекса со встроенными помещениями общественного назначения и парковкой по ул. Московской в г. Кирове Кировской области.
ТФ 12. Вид с востока.



Рис. 44. Фото. Археологическая разведка в зоне строительства жилого комплекса со встроенными помещениями общественного назначения и парковкой по ул. Московской в г. Кирове Кировской области.
Шурф № 1. Общий вид на место закладки шурфа. Вид с юга.



Рис. 45. Фото. Археологическая разведка в зоне строительства жилого комплекса со встроенными помещениями общественного назначения и парковкой по ул. Московской в г. Кирове Кировской области.

Шурф № 1. Общий вид на место закладки шурфа. Вид с запада.



Рис. 46. Фото. Археологическая разведка в зоне строительства жилого комплекса со встроенными помещениями общественного назначения и парковкой по ул. Московской в г. Кирове Кировской области.

Шурф № 1. Общий вид до начала работ. Вид с юга.



Рис. 47. Фото. Археологическая разведка в зоне строительства жилого комплекса со встроенными помещениями общественного назначения и парковкой по ул. Московской в г. Кирове Кировской области.

Шурф № 1. Вид на выкопанный шурф с включением окружающего пейзажа. Вид с юга.



Рис. 48. Фото. Археологическая разведка в зоне строительства жилого комплекса со встроенными помещениями общественного назначения и парковкой по ул. Московской в г. Кирове Кировской области.

Шурф № 1. Дно шурфа. Материк. Небольшой подпор воды. Вид с юга.



Рис. 49. Фото. Археологическая разведка в зоне строительства жилого комплекса со встроенными помещениями общественного назначения и парковкой по ул. Московской в г. Кирове Кировской области.
Шурф № 1. Профиль северной стенки. Вид с юга.



Рис. 50. Фото. Археологическая разведка в зоне строительства жилого комплекса со встроенными помещениями общественного назначения и парковкой по ул. Московской в г. Кирове Кировской области.
Шурф № 1. Процесс рекультивации завершен. Вид с юга.



Рис. 51. Фото. Археологическая разведка в зоне строительства жилого комплекса со встроенными помещениями общественного назначения и парковкой по ул. Московской в г. Кирове Кировской области.

Шурф № 2. Общий вид на место закладки шурфа. Вид с юга.



Рис. 52. Фото. Археологическая разведка в зоне строительства жилого комплекса со встроенными помещениями общественного назначения и парковкой по ул. Московской в г. Кирове Кировской области.

Шурф № 2. Общий вид на место закладки шурфа. Вид с запада.



Рис. 53. Фото. Археологическая разведка в зоне строительства жилого комплекса со встроенными помещениями общественного назначения и парковкой по ул. Московской в г. Кирове Кировской области.
Шурф № 2. Общий вид до начала работ. Вид с юга.



Рис. 54. Фото. Археологическая разведка в зоне строительства жилого комплекса со встроенными помещениями общественного назначения и парковкой по ул. Московской в г. Кирове Кировской области.
Шурф № 2. Вид на шурф при снятии 7 пласта с включением окружающего пейзажа. Приостановление работ. Вид с юга.



Рис. 55. Фото. Археологическая разведка в зоне строительства жилого комплекса со встроенными помещениями общественного назначения и парковкой по ул. Московской в г. Кирове Кировской области.
Шурф № 2. Дно шурфа. Подпор воды при снятии 7 пласта. Вид с юга.



Рис. 56. Фото. Археологическая разведка в зоне строительства жилого комплекса со встроенными помещениями общественного назначения и парковкой по ул. Московской в г. Кирове Кировской области.
Шурф № 2. Профиль северной стенки. Вид с юга.



Рис. 57. Фото. Археологическая разведка в зоне строительства жилого комплекса со встроенными помещениями общественного назначения и парковкой по ул. Московской в г. Кирове Кировской области.
Шурф № 2. Процесс рекультивации завершен. Вид с юга.



Рис. 58. Фото. Археологическая разведка в зоне строительства жилого комплекса со встроенными помещениями общественного назначения и парковкой по ул. Московской в г. Кирове Кировской области.
Шурф № 3. Общий вид на место закладки шурфа. Вид с юга.



Рис. 59. Фото. Археологическая разведка в зоне строительства жилого комплекса со встроенными помещениями общественного назначения и парковкой по ул. Московской в г. Кирове Кировской области.
Шурф № 3. Общий вид на место закладки шурфа. Вид с запада.



Рис. 60. Фото. Археологическая разведка в зоне строительства жилого комплекса со встроенными помещениями общественного назначения и парковкой по ул. Московской в г. Кирове Кировской области.
Шурф № 3. Общий вид до начала работ. Вид с юга.



Рис. 61. Фото. Археологическая разведка в зоне строительства жилого комплекса со встроенными помещениями общественного назначения и парковкой по ул. Московской в г. Кирове Кировской области.

Шурф № 3. Вид на шурф при снятии 4 пласта с включением окружающего пейзажа. Приостановление работ. Вид с юга.



Рис. 62. Фото. Археологическая разведка в зоне строительства жилого комплекса со встроенными помещениями общественного назначения и парковкой по ул. Московской в г. Кирове Кировской области.

Шурф № 3. Дно шурфа. Подпор воды при снятии 4 пласта. Вид с юга.



Рис. 63. Фото. Археологическая разведка в зоне строительства жилого комплекса со встроенными помещениями общественного назначения и парковкой по ул. Московской в г. Кирове Кировской области.
Шурф № 3. Профиль северной стенки. Вид с юга.



Рис. 64. Фото. Археологическая разведка в зоне строительства жилого комплекса со встроенными помещениями общественного назначения и парковкой по ул. Московской в г. Кирове Кировской области.
Шурф № 3. Процесс рекультивации завершен. Вид с юга.



Рис. 65. Фото. Археологическая разведка в зоне строительства жилого комплекса со встроенными помещениями общественного назначения и парковкой по ул. Московской в г. Кирове Кировской области.

Шурф № 4. Общий вид на место закладки шурфа. Вид с юга.



Рис. 66. Фото. Археологическая разведка в зоне строительства жилого комплекса со встроенными помещениями общественного назначения и парковкой по ул. Московской в г. Кирове Кировской области.

Шурф № 4. Общий вид на место закладки шурфа. Вид с запада.

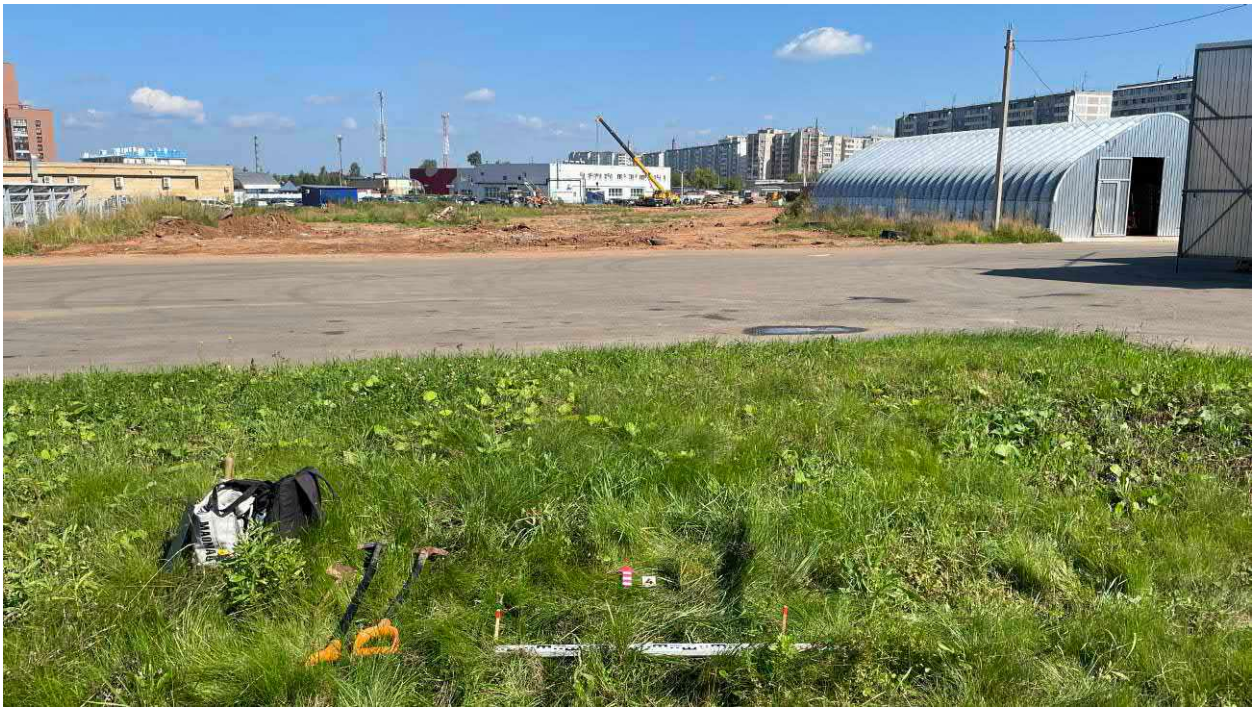


Рис. 67. Фото. Археологическая разведка в зоне строительства жилого комплекса со встроенными помещениями общественного назначения и парковкой по ул. Московской в г. Кирове Кировской области.

Шурф № 4. Общий вид до начала работ. Вид с юга.



Рис. 68. Фото. Археологическая разведка в зоне строительства жилого комплекса со встроенными помещениями общественного назначения и парковкой по ул. Московской в г. Кирове Кировской области.

Шурф № 4. Вид на шурф при снятии 5 пласта с включением окружающего пейзажа. Приостановление работ. Вид с юга.



Рис. 69. Фото. Археологическая разведка в зоне строительства жилого комплекса со встроенными помещениями общественного назначения и парковкой по ул. Московской в г. Кирове Кировской области.
Шурф № 4. Дно шурфа. Подпор воды при снятии 5 пласта. Вид с юга.



Рис. 70. Фото. Археологическая разведка в зоне строительства жилого комплекса со встроенными помещениями общественного назначения и парковкой по ул. Московской в г. Кирове Кировской области.
Шурф № 4. Профиль северной стенки. Вид с юга.



Рис. 71. Фото. Археологическая разведка в зоне строительства жилого комплекса со встроенными помещениями общественного назначения и парковкой по ул. Московской в г. Кирове Кировской области.

Шурф № 4. Процесс рекультивации завершен. Вид с юга.



Рис. 72. Фото. Археологическая разведка в зоне строительства жилого комплекса со встроенными помещениями общественного назначения и парковкой по ул. Московской в г. Кирове Кировской области.

Шурф № 5. Общий вид на место закладки шурфа. Вид с юга.



Рис. 73. Фото. Археологическая разведка в зоне строительства жилого комплекса со встроенными помещениями общественного назначения и парковкой по ул. Московской в г. Кирове Кировской области.
Шурф № 5. Общий вид на место закладки шурфа. Вид с запада.



Рис. 74. Фото. Археологическая разведка в зоне строительства жилого комплекса со встроенными помещениями общественного назначения и парковкой по ул. Московской в г. Кирове Кировской области.
Шурф № 5. Общий вид до начала работ. Вид с юга.



Рис. 75. Фото. Археологическая разведка в зоне строительства жилого комплекса со встроенными помещениями общественного назначения и парковкой по ул. Московской в г. Кирове Кировской области.
Шурф № 5. Вид на выкопанный шурф с включением окружающего пейзажа. Вид с юга.



Рис. 76. Фото. Археологическая разведка в зоне строительства жилого комплекса со встроенными помещениями общественного назначения и парковкой по ул. Московской в г. Кирове Кировской области.
Шурф № 5. Дно шурфа. Материк. Вид с юга.



Рис. 77. Фото. Археологическая разведка в зоне строительства жилого комплекса со встроенными помещениями общественного назначения и парковкой по ул. Московской в г. Кирове Кировской области.
Шурф № 5. Профиль северной стенки. Вид с юга.



Рис. 78. Фото. Археологическая разведка в зоне строительства жилого комплекса со встроенными помещениями общественного назначения и парковкой по ул. Московской в г. Кирове Кировской области.
Шурф № 5. Процесс рекультивации завершен. Вид с юга.



Министерство культуры Российской Федерации

ОТКРЫТЫЙ ЛИСТ

№ 2645-2023

Настоящий открытый лист выдан:

Спизиреву Юрию Олеговичу

паспорт 3310 № 002075

(серия номер паспорта)

на право проведения археологических полевых работ
в зоне строительства жилого комплекса со встроенными помещениями
общественного назначения и парковкой по ул. Московской в г. Кирове Кировской
области.

(место проведения археологических полевых работ)

На основании открытого листа

Спизирев Юрий Олегович

(Ф.И.О)

имеет право производить следующие археологические полевые работы:
археологические разведки с осуществлением локальных земляных работ на указанной
территории в целях выявления объектов археологического наследия, уточнения
сведений о них и планирования мероприятий по обеспечению их сохранности.

Передоверие права на проведение археологических полевых работ по данному открытому
листу другому лицу запрещается.

Срок действия открытого листа: с 18 июля 2023 г. по 16 октября 2023 г.

Дата принятия решения о предоставлении открытого листа: 18 июля 2023 г.

Первый заместитель Министра

(должность)

Дата 18 июля 2023 г.



С.Г.Обрывагин

(подпись)

(Ф.И.О.)

М.П.

031708



**УПРАВЛЕНИЕ
ГОСУДАРСТВЕННОЙ ОХРАНЫ
ОБЪЕКТОВ КУЛЬТУРНОГО
НАСЛЕДИЯ КИРОВСКОЙ ОБЛАСТИ**

ул. Карла Либкнехта, д. 69
г. Киров обл., 610019
тел. (8332) 27-27-41
kirovokn43@mail.ru

25.05.2023 № 530-55-01-14
На № 76п-06-04/687 от 11.05.2023

Главному инженеру
ОАО «Институт по изысканиям и
проектированию объектов
строительства и инфраструктуры
«Кировводпроект»

Кириленкову А.П.

Воровского ул., д. 78а,
г. Киров, 610035

ЗАКЛЮЧЕНИЕ

**о наличии или об отсутствии объектов культурного наследия
или объектов, обладающих признаками объекта культурного наследия,
на объекте «Разработка проектной и рабочей документации
на строительство жилого комплекса со встроенными помещениями
общественного назначения и парковкой по улице Московской в городе
Кирове»**

На участке реализации проектных решений по титулу: «Разработка проектной и рабочей документации на строительство жилого комплекса со встроенными помещениями общественного назначения и парковкой по улице Московской в городе Кирове», отсутствуют объекты культурного наследия, включенные в единый государственный реестр объектов культурного наследия народов Российской Федерации, выявленные объекты культурного наследия.

Испрашиваемый участок расположен вне зон охраны объектов культурного наследия и защитных зон объектов культурного наследия.

Сведениями об отсутствии на испрашиваемом участке объектов, обладающих признаками объекта культурного наследия, управление государственной охраны объектов культурного наследия Кировской области (далее – Управление) не располагает.

Учитывая изложенное, Заказчик работ в соответствии со ст. 28, 30, 31, 32, 36, 45.1 Федерального закона от 25.06.2002 № 73-ФЗ «Об объектах культурного наследия (памятниках истории и культуры) народов Российской Федерации» (далее - Федеральный закон № 73-ФЗ) обязан:

- обеспечить проведение и финансирование историко-культурной экспертизы земельного участка, подлежащего воздействию земляных, строительных, хозяйственных и иных работ, путем археологической разведки, в порядке, установленном ст. 45.1 Федерального закона № 73-ФЗ;

- представить в Управление документацию, подготовленную на основе археологических полевых работ, содержащую результаты исследований, в соответствии с которыми определяется наличие или отсутствие объектов, обладающих признаками объекта культурного наследия на земельном участке, подлежащем воздействию земляных, строительных, хозяйственных и иных работ, а также заключение государственной историко-культурной экспертизы указанной документации (либо земельного участка).

В случае обнаружения в границе земельного участка, подлежащего воздействию земляных, строительных, хозяйственных и иных работ объектов, обладающих признаками объекта археологического наследия, и после принятия Управлением решения о включении данного объекта в перечень выявленных объектов культурного наследия:

- разработать в составе проектной документации раздел об обеспечении сохранности выявленного объекта культурного наследия или о проведении спасательных археологических полевых работ или проект обеспечения сохранности выявленного объекта культурного наследия либо план проведения спасательных археологических полевых работ, включающих оценку воздействия проводимых работ на указанный объект культурного наследия (далее документация или раздел документации, обосновывающий меры по обеспечению сохранности выявленного объекта культурного наследия);

- получить по документации или разделу документации, обосновывающей меры по обеспечению сохранности выявленного объекта культурного наследия заключение государственной историко-культурной экспертизы и представить его совместно с указанной документацией в Управление на согласование;

- обеспечить реализацию согласованной Управлением документации, обосновывающей меры по обеспечению сохранности выявленного объекта культурного наследия.

Дополнительно сообщаем, что с 2022 года вы можете подать заявку о наличии или отсутствии объектов культурного наследия на земельном участке через Единый портал государственных и муниципальных услуг с использованием Платформы государственных услуг и сервисов. Инструкция для подачи заявки размещена в разделе новости официального сайта управления государственной охраны объектов культурного наследия Кировской области.

И.о. начальника управления



А.Ю. Грачев