

АКТ
государственной историко-культурной экспертизы
документации, содержащей результаты исследований,
в соответствии с которыми определяется наличие или
отсутствие объектов, обладающих признаками объекта культурного
наследия, на земельных участках, подлежащих воздействию земляных,
строительных, мелиоративных и (или) хозяйственных работ

О Т Ч Ё Т
об археологических разведках
на земельном участке в зоне реализации объекта по титулу:
«43/20536-1 Газопровод межпоселковый к дер. Пестеры
Кирово-Чепецкого муниципального района Кировской области»
в Кирово-Чепецком муниципальном районе Кировской области в 2024 г.

Государственный эксперт по проведению
государственной историко-культурной экспертизы

О.А. Шинкарь

ноябрь 2024 года

Настоящий акт государственной историко-культурной экспертизы составлен в соответствии с Федеральным законом от 25.06.2002 № 73-ФЗ «Об объектах культурного наследия (памятниках истории и культуры) народов Российской Федерации», Положением о государственной историко-культурной экспертизе, утвержденным постановлением Правительства Российской Федерации от 25.04.2024 № 530 (далее – Положение), согласно требованиям, предусмотренным пунктом 20 данного Положения.

1. **Дата начала проведения экспертизы:** 28.11.2024.
2. **Дата окончания проведения экспертизы:** 29.11.2024.
3. **Место проведения экспертизы:** г. Волгоград.
4. **Заказчик экспертизы:** Общество с ограниченной ответственностью «Археоцентр».
5. **Сведения об эксперте:** Шинкарь Ольга Анатольевна, образование высшее, специальность – историк, стаж работы в области археологии – 27 лет, место работы и должность – начальник отдела памятников археологии Государственного бюджетного учреждения «Волгоградский областной научно-производственный центр по охране памятников истории и культуры».
6. **Информация о том, что в соответствии с законодательством Российской Федерации эксперт несёт ответственность за достоверность сведений, изложенных в заключении.**

Настоящим подтверждается, что эксперт признает свою ответственность за соблюдение принципов проведения экспертизы, установленных статьей 29 Федерального закона от 25.06.2002 № 73-ФЗ «Об объектах культурного наследия (памятниках истории и культуры) народов Российской Федерации», а также за достоверность сведений, изложенных в заключении экспертизы в соответствии с п/п «д» п. 20 Положения о государственной историко-культурной экспертизе, утвержденного постановлением Правительства Российской Федерации от 25.04.2024 № 530.

7. **Цель экспертизы** – в соответствии со ст. 28 Федерального закона от 25.06.2002 № 73-ФЗ «Об объектах культурного наследия (памятниках истории и культуры) народов Российской Федерации» - определение наличия или отсутствия объектов культурного наследия, включенных в единый государственный реестр объектов культурного наследия (памятников истории и культуры) народов Российской Федерации, выявленных объектов культурного наследия либо объектов, обладающих признаками объектов культурного наследия на земельном участке в зоне реализации объекта по титулу: «43/20536-1 Газопровод межпоселковый к дер. Пестеры Кирово-Чепецкого муниципального района Кировской области» в Кирово-Чепецком муниципальном районе Кировской области.

8. Объект экспертизы – в соответствии с п. 8з) Положения – документация, за исключением научных отчетов о выполненных археологических полевых работах, содержащая результаты исследований, в соответствии с которыми определяется наличие или отсутствие объектов, обладающих признаками объекта культурного наследия, на земельных участках, подлежащих воздействию земляных, строительных, мелиоративных и (или) хозяйственных работ, предусмотренных статьей 25 Лесного кодекса Российской Федерации работ по использованию лесов (за исключением работ, указанных в пунктах 3, 4 и 7 части 1 статьи 25 Лесного кодекса Российской Федерации) и иных работ – «Отчет об археологических разведках на земельном участке в зоне реализации объекта по титулу: «43/20536-1 Газопровод межпоселковый к дер. Пестеры Кирово-Чепецкого муниципального района Кировской области» в Кирово-Чепецком муниципальном районе Кировской области в 2024 г.» (далее – Отчет).

9. Перечень документов, представленных на экспертизу заявителем:

«Отчет об археологических разведках на земельном участке в зоне реализации объекта по титулу: «43/20536-1 Газопровод межпоселковый к дер. Пестеры Кирово-Чепецкого муниципального района Кировской области» в Кирово-Чепецком муниципальном районе Кировской области в 2024 г.».

10. Сведения об обстоятельствах, повлиявших на процесс проведения и результаты экспертизы.

Обстоятельств, повлиявших на процесс проведения и результаты экспертизы, не имеется. Дополнительных сведений, которые могли бы повлиять на процесс проведения и результаты экспертизы, не поступало.

11. Сведения о проведенных исследованиях с указанием примененных методов, объема и характера выполненных работ и их результатов.

В процессе проведения экспертизы был выполнен анализ:

- действующего законодательства в сфере охраны и сохранения объектов культурного наследия;
- представленного заказчиком Отчета в части его соответствия действующему законодательству в сфере охраны и сохранения объектов культурного наследия;

Имеющийся материал достаточен для заключения по предмету экспертизы.

Экспертом проведена оценка обоснованности выводов, представленных в заключении Отчета.

Результаты исследований, проведенных в рамках государственной историко-культурной экспертизы, оформлены в виде Акта.

12. Факты и сведения, выявленные и установленные в результате проведения экспертизы.

12.1. Общие сведения о проведенных работах.

В ноябре 2024 года сотрудниками ООО «Археоцентр» проводились разведочные работы на земельном участке в зоне реализации объекта по титулу: «43/20536-1 Газопровод межпоселковый к дер. Пестеры Кирово-Чепецкого муниципального района Кировской области» в Кирово-Чепецком муниципальном районе Кировской области.

Работы проводились на основании Открытого листа № P018-00103-00/01400207, выданного Минкультуры России 03.10.2024 на имя Попова А.С.

Исходная документация – единый государственный реестр объектов культурного наследия (памятников истории и культуры) народов Российской Федерации.

Целью полевых исследований являлось определение наличия/отсутствия объектов археологического наследия на земельном участке, подлежащем хозяйственному освоению.

Непосредственные задачи проводимых исследований состояли в следующем:

- археологическое обследование территории;
- выявление и постановка на учет памятников археологии;
- определение границ объектов археологического наследия;
- нанесение археологических объектов на географические карты.

В ходе археологических работ 2024 года обследован участок протяженностью 0,062 км: проведено визуальное обследование и заложен 1 шурф. ОАН не выявлены.

12.2. Методика проведения полевых работ.

Перед полевым этапом работ были проведены историко-архивные исследовательские работы: изучались материалы топографических карт, отражающих географическую и топографическую характеристику исследуемого района, проводился анализ спутниковых снимков исследуемой территории, размещенных в открытом доступе. Были использованы картографические материалы, находящиеся в открытом доступе: сервисы [Nakarte.me](https://www.nakarte.me), Яндекс. Карты, «Это место».

Участок обследования был пройден в пешем порядке, произведен осмотр современной дневной поверхности на предмет выявления археологических предметов и выраженных в рельефе и микрорельефе археологических объектов.

Поиск и выявление памятников осуществлялись путем визуального обследования и путем закладки разведочных шурфов. В процессе шурфовки разборка грунта велась вручную по условным пластам толщиной до 20 см с последующей зачисткой дна и бортов шурфа после снятия каждого пласта. Для фиксации шурфа в качестве нулевого репера (Rp.0) был определен его северо-восточный угол. Разведочный шурф документировался дневниковыми

записями, фотографически и наносился на ситуационный план через привязку территории земельного участка к системе GPS. Проведена фотофиксация участка местности, где проводились шурфовочные работы. После окончания работ шурф был рекультивирован.

12.3. Описание основных результатов полевых археологических исследований.

В ноябре 2024 года сотрудниками ООО «Археоцентр» проводились разведочные работы на земельном участке в зоне реализации объекта по титулу: «43/20536-1 Газопровод межпоселковый к дер. Пестеры Кирово-Чепецкого муниципального района Кировской области» в Кирово-Чепецком муниципальном районе Кировской области.

Работы проводились на основании Открытого листа № P018-00103-00/01400207, выданного Минкультуры России 03.10.2024 на имя Попова А.С.

Археологические разведки на земельном участке, отводимом под испрашиваемый проектируемый линейный объект, первоначально проводились в полевом сезоне 2023 г. сотрудниками ООО «Археоцентр» на основании Открытого листа № 4623-2023 от 06.10.2023, выданного МК РФ на имя Попова А.С. Было проведено натурное обследование участка общей протяженностью 0,4 км с шириной коридора обследования – 25 м от оси проектируемого объекта. Заложено 1 разведочный шурф размером 1*1 м, площадью 1 кв.м. В результате проведенных работ на указанной территории поселенческих, бытовых, погребальных археологических памятников не выявлено.

Отчет о проведенных исследованиях получил положительное заключение государственной историко-культурной экспертизы.

После перетрассировки объекта проектирования возникла необходимость в дополнительном археологическом обследовании с учетом изменений. На этапе подготовки к полевым работам исследователем были определены земельные участки в зоне планируемого размещения новых участков трассы газопровода.

Археологические исследования непосредственно на обследуемой территории ранее не проводились. Ближайшим памятником археологии является ОАН «Поселение «Прокошевы», расположенный в 7,5 км к ССВ от трассы обследования.

Территория археологического обследования 2024 г. представляет собой линейный земельный участок общей протяженностью 0,062 км, расположенный в административно-территориальных границах Кирово-Чепецкого муниципального района Кировской области. Ширина полосы обследования – 25 м от оси проектируемого объекта.

Начальная точка территории обследования расположена в Кирово-Чепецком муниципальном районе Кировской области, в 0,68 км к ЮЮВ от ж/д станция «Мутница» и в 0,68 км к ССЗ от д. Большая Рябовщина; конечная точка территории обследования

расположена в 0,69 км к ЮЮВ от ж/д станция «Мутница» и в 0,69 км к ССЗ от д. Большая Рябовщина.

Трасса проектируемого объекта проходит к югу от д. Пестеры, на равнинной поверхности на околке – небольшом участке леса.

Участок обследования был пройден в пешем порядке, проведен визуальный осмотр современной дневной поверхности на предмет выявления археологических предметов и выраженных в рельефе и микрорельефе археологических объектов. В ходе визуального обследования ОАН не выявлены.

Для установления факта наличия/отсутствия объектов археологического наследия был заложен 1 шурф размером 1*1 м. Место закладки шурфа определялось с учетом техногенной нагрузки и геоморфологических условий, т.е. шурф был заложен в месте наиболее перспективном для проведения археологических изысканий. Стратифицированный либо переотложенный культурный слой, а также отдельные артефакты и археологические объекты не зафиксированы. Подробное описание шурфов, сопровождаемое иллюстративным материалом, приводится в Отчете, являющемся приложением к настоящему акту ГИКЭ.

Таким образом, установлено, что объекты культурного наследия, включенные в единый государственный реестр объектов культурного наследия (памятников истории и культуры) народов Российской Федерации, объекты культурного наследия, включенные в список выявленных объектов, либо объекты, обладающие признаками объекта культурного наследия, представляющие историческую, научную, художественную или иную культурную ценность, на земельном участке в зоне реализации объекта по титулу: «43/20536-1 Газопровод межпоселковый к дер. Пестеры Кирово-Чепецкого муниципального района Кировской области» в Кирово-Чепецком муниципальном районе Кировской области, отсутствуют.

13. Перечень документов и материалов, собранных и полученных при проведении экспертизы, а также использованной для нее специальной, технической и справочной литературы.

1. «Отчет об археологических разведках в зоне строительства межпоселкового газопровода к д. Пестеры Кирово-Чепецкого района Кировской области в 2023 г.».
2. Акт государственной историко-культурной экспертизы документации, содержащей результаты исследований, в соответствии с которыми определяется наличие или отсутствие объектов, обладающих признаками объекта культурного наследия, на земельных участках, подлежащих воздействию земляных, строительных, мелиоративных и (или) хозяйственных работ. «Отчет об археологических разведках в зоне строительства межпоселкового

газопровода к д. Пестеры Кирово-Чепецкого района Кировской области в 2023 г.» (эксперт Кутуков Д.В., акт от 07.12.2023).

3. «Отчет об археологических разведках на земельном участке в зоне реализации объекта по титулу: «43/20536-1 Газопровод межпоселковый к дер. Пестеры Кирово-Чепецкого муниципального района Кировской области» в Кирово-Чепецком муниципальном районе Кировской области в 2024 г.»

4. Федеральный закон от 25.06.2002 № 73-ФЗ «Об объектах культурного наследия (памятниках истории и культуры) народов Российской Федерации».

5. Положение о государственной историко-культурной экспертизе, утвержденное постановлением Правительства Российской Федерации от 25.04.2024 № 530.

6. Положение о порядке проведения археологических полевых работ и составления научной отчетной документации, утвержденное постановлением Бюро Отделения историко-филологических наук Российской академии наук от 12.04.2023 № 15.

7. Закон Кировской области от 04.05.2007 № 105-ЗО «Об объектах культурного наследия (памятниках истории и культуры) народов Российской Федерации, расположенных на территории Кировской области».

14. Обоснование выводов экспертизы.

Экспертом установлено, что в ходе археологической разведки на земельном участке в зоне реализации объекта по титулу: «43/20536-1 Газопровод межпоселковый к дер. Пестеры Кирово-Чепецкого муниципального района Кировской области» в Кирово-Чепецком муниципальном районе Кировской области, и подготовки отчета по итогам указанных исследований соблюдены требования Федерального закона от 25.06.2002 № 73-ФЗ «Об объектах культурного наследия (памятниках истории и культуры) народов Российской Федерации».

Работы проводились на основании Открытого листа № P018-00103-00/01400207, выданного Минкультуры России 03.10.2024 на имя Попова А.С., и в соответствии с Положением о порядке проведения археологических полевых работ и составления научной отчетной документации, утвержденное постановлением Бюро Отделения историко-филологических наук Российской академии наук от 12.04.2023 № 15.

Площадь обследованного участка является достаточной для определения наличия/отсутствия на данном участке объектов, обладающих признаками объектов историко-культурного наследия, в т.ч. памятников археологии.

Содержащиеся в заключении отчета выводы являются достаточными для определения возможности или невозможности проведения земляных, строительных, мелиоративных и

иных работ на земельном участке, подлежащем воздействию земляных, строительных, мелиоративных и иных работ.

15. Вывод экспертизы.

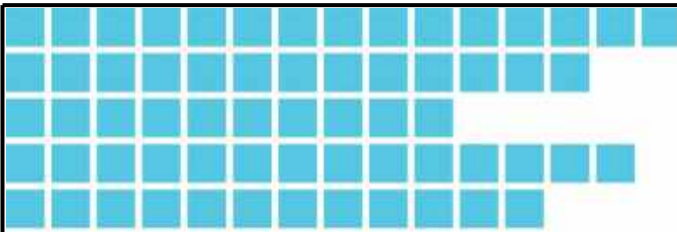
В ходе археологической разведки на земельном участке в зоне реализации объекта по титулу: «43/20536-1 Газопровод межпоселковый к дер. Пестеры Кирово-Чепецкого муниципального района Кировской области» в Кирово-Чепецком муниципальном районе Кировской области, объекты культурного наследия, включенные в единый государственный реестр объектов культурного наследия (памятников истории и культуры) народов Российской Федерации, выявленные объекты культурного наследия либо объекты, обладающие признаками объектов культурного наследия, не обнаружены.

На основании «Отчета об археологических разведках на земельном участке в зоне реализации объекта по титулу: «43/20536-1 Газопровод межпоселковый к дер. Пестеры Кирово-Чепецкого муниципального района Кировской области» в Кирово-Чепецком муниципальном районе Кировской области в 2024 г.», Эксперт в соответствии с п. 22 б) Положения о государственной историко-культурной экспертизе, утвержденного постановлением Правительства РФ от 25.04.2024 № 530, делает вывод о возможности проведения земляных, строительных, мелиоративных и иных хозяйственных работ на земельном участке в зоне реализации объекта по титулу: «43/20536-1 Газопровод межпоселковый к дер. Пестеры Кирово-Чепецкого муниципального района Кировской области» в Кирово-Чепецком муниципальном районе Кировской области (**положительное заключение**).

Приложение: «Отчет об археологических разведках на земельном участке в зоне реализации объекта по титулу: «43/20536-1 Газопровод межпоселковый к дер. Пестеры Кирово-Чепецкого муниципального района Кировской области» в Кирово-Чепецком муниципальном районе Кировской области в 2024 г.».

Дата оформления заключения экспертизы - 29.11.2024.

Эксперт Шинкарь О.А.

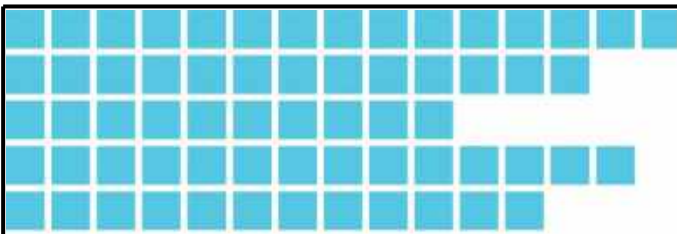


Инв. №

Приложение к акту ГИКЭ от 29.11.2024

**ОТЧЁТ ПО РЕЗУЛЬТАТАМ АРХЕОЛОГИЧЕСКИХ ИЗЫСКАНИЙ ПО
ОБЪЕКТУ: «ГАЗОПРОВОД МЕЖПОСЕЛКОВЫЙ К ДЕР. ПЕСТЕРЫ
КИРОВО-ЧЕПЕЦКОГО МУНИЦИПАЛЬНОГО РАЙОНА
КИРОВСКОЙ ОБЛАСТИ»**

43/20536-1-АРХ



**ОТЧЁТ ПО РЕЗУЛЬТАТАМ АРХЕОЛОГИЧЕСКИХ ИЗЫСКАНИЙ ПО
ОБЪЕКТУ: «ГАЗОПРОВОД МЕЖПОСЕЛКОВЫЙ К ДЕР. ПЕСТЕРЫ
КИРОВО-ЧЕПЕЦКОГО МУНИЦИПАЛЬНОГО РАЙОНА
КИРОВСКОЙ ОБЛАСТИ»**

43/20536-1-АРХ

Генеральный директор

А. В. Маврин

Главный инженер проекта

Д.С. Соловьев



| | |
|---------------|--|
| Инов. № подл. | |
| Подп. и дата | |
| Взам. инв. № | |



ООО «АрхеоЦентр»

414000 г. Астрахань, ул. Ленина, д. 15, кв. 2

тел: +7 9608605453 e-mail: arheocentr@bk.ru

УТВЕРЖДЕНО
Заместителем Генерального директора ООО «АрхеоЦентр»

Соловьёв
Научный сотрудник ООО «АрхеоЦентр»
 А.С. Попов

ОТЧЕТ

об археологических разведках

на земельном участке в зоне реализации объекта по титулу:

«43/20536-1 Газопровод межпоселковый к дер. Пестеры Кирово-Чепецкого

муниципального района Кировской области»

в Кирово-Чепецком муниципальном районе Кировской области в 2024 г.

ОТКРЫТЫЙ ЛИСТ № P018-00103-00/01400207 от 03.10.2024 г.

АСТРАХАНЬ, 2024

АННОТАЦИЯ

В настоящей отчётной документации отражены результаты проведенных в рамках государственной историко-культурной экспертизы археологических полевых работ (археологических разведок с осуществлением локальных земляных работ) на земельном участке в зоне реализации объекта по титулу: «43/20536-1 Газопровод межпоселковый к дер. Пестеры Кирово-Чепецкого муниципального района Кировской области» в Кирово-Чепецком муниципальном районе Кировской области.

Работы проводились на основании Открытого листа № P018-00103-00/01400207 от 03.10.2024 г., выданного Министерством культуры Российской Федерации на имя Попова Александра Сергеевича на право проведения археологических полевых работ – археологических разведок с осуществлением локальных земляных работ на указанной территории в целях выявления объектов археологического наследия, уточнения сведений о них и планирования мероприятий по обеспечению их сохранности.

Территория археологического обследования 2024 г. представляет собой линейный земельный участок общей протяженностью 0,062 км, расположенный в административно-территориальных границах Кирово-Чепецкого муниципального района Кировской области. Ширина полосы обследования – 25 м от оси проектируемого объекта. Общее количество заложенных разведочных шурфов – 1 шурф размером 1x1 м, площадью 1 кв.м.

Археологические разведки на земельном участке, отводимом под испрашиваемый проектируемый линейный объект, проводились в полевом сезоне 2023 г. Однако, после перетрассировки объекта проектирования, возникла необходимость в дополнительном археологическом обследовании с учетом изменений. На этапе подготовки к полевым работам, исследователем были определены земельные участки в зоне планируемого размещения новых участков трассы газопровода, исходя из чего скорректирован объем археологических работ.

В результате проведенных в 2024 г. работ на указанной территории поселенческих, бытовых, погребальных археологических памятников не выявлено. Проведение мероприятий по сохранению объектов археологического наследия, предваряющих работы по хозяйственному освоению указанного земельного участка, не требуется.

Отчёт состоит из 1 тома: текстовая часть отчёта на 32 страницах; альбом иллюстраций на 14 страницах (17 иллюстраций).

К отчёту прилагаются: скан-копия Открытого листа № P018-00103-00/01400207 от 03.10.2024 г., выданного Министерством культуры Российской Федерации на имя Попова Александра Сергеевича, скан-копия письма Управления государственной охраны объектов культурного наследия Кировской области от 22.12.2023 г. №1515-55-01-14 «О согласовании

Ключевые слова: Кировская область, Кирово-Чепецкий муниципальный район, объекты культурного наследия, археологические памятники, обследование, шурф, стратиграфия, супесь, суглинок, глина.

ОГЛАВЛЕНИЕ

| | |
|--|----|
| АННОТАЦИЯ..... | 2 |
| СПИСОК УЧАСТНИКОВ ИССЛЕДОВАНИЙ..... | 5 |
| ВВЕДЕНИЕ..... | 6 |
| ЮРИДИЧЕСКОЕ ОБОСНОВАНИЕ ОХРАННЫХ АРХЕОЛОГИЧЕСКИХ РАБОТ | 9 |
| МЕТОДИКА ИССЛЕДОВАНИЙ | 10 |
| КРАТКАЯ ГЕОМОРФОЛОГИЧЕСКАЯ ХАРАКТЕРИСТИКА КАМЫШИНСКОГО РАЙОНА ВОЛГОГРАДСКОЙ ОБЛАСТИ..... | 12 |
| КРАТКАЯ ИСТОРИКО-АРХИВНАЯ СПРАВКА О КАМЫШИНСКОМ РАЙОНЕ ВОЛГОГРАДСКОЙ ОБЛАСТИ..... | 13 |
| АРХЕОЛОГИЧЕСКИЕ ИССЛЕДОВАНИЯ НА ЗЕМЕЛЬНОМ УЧАСТКЕ В ЗОНЕ РЕАЛИЗАЦИЯ ОБЪЕКТА ПО ТИТУЛУ: «43/20536-1 ГАЗОПРОВОД МЕЖПОСЕЛКОВЫЙ К ДЕР. ПЕСТЕРЫ КИРОВО-ЧЕПЕЦКОГО МУНИЦИПАЛЬНОГО РАЙОНА КИРОВСКОЙ ОБЛАСТИ» В КИРОВО-ЧЕПЕЦКОМ МУНИЦИПАЛЬНОМ РАЙОНЕ КИРОВСКОЙ ОБЛАСТИ..... | 18 |
| ЗАКЛЮЧЕНИЕ..... | 21 |
| КАТАЛОГ ГЕОГРАФИЧЕСКИХ КООРДИНАТ КЛЮЧЕВЫХ ТОЧЕК АРХЕОЛОГИЧЕСКОГО ОБСЛЕДОВАНИЯ УЧАСТКА РАЗВЕДКИ | 22 |
| СПИСОК ЛИТЕРАТУРЫ..... | 23 |
| СПИСОК СОКРАЩЕНИЙ..... | 26 |
| СПИСОК ИЛЛЮСТРАЦИЙ | 27 |
| АЛЬБОМ ИЛЛЮСТРАЦИЙ | 30 |

ОТКРЫТЫЙ ЛИСТ № P018-00103-00/01400207 от 03.10.2024 г.

СПИСОК УЧАСТНИКОВ ИССЛЕДОВАНИЙ

Попов Александр Сергеевич – младший научный сотрудник ООО «Археоцентр».
Руководитель работ. Автор отчёта.

Гилязов Филат Фаритович – младший научный сотрудник ООО «Археоцентр».
Земляные и геодезические работы. Фотофиксация на местности.

Белянина Дарья Николаевна – младший научный сотрудник ООО «Археоцентр».
Составление отчёта с составлением топопланов, описанием объектов, оформлением альбома иллюстраций, соавтор отчёта;

ВВЕДЕНИЕ

В ноябре 2024 г. сотрудниками общества с ограниченной ответственностью «Археоцентр» (сокращённое наименование: ООО «Археоцентр»), на основании договора № 24/2024 от 04.03.2024 г., были проведены археологические полевые работы – археологические разведки с осуществлением локальных земляных работ, на земельном участке в зоне реализации объекта по титулу: «43/20536-1 Газопровод межпоселковый к дер. Пестеры Кирово-Чепецкого муниципального района Кировской области» в Кирово-Чепецком муниципальном районе Кировской области.

Работы проводились на основании Открытого листа № P018-00103-00/01400207 от 03.10.2024 г., выданного Министерством культуры Российской Федерации на имя Попова Александра Сергеевича на право проведения археологических полевых работ – археологических разведок с осуществлением локальных земляных работ на указанной территории в целях выявления объектов археологического наследия, уточнения сведений о них и планирования мероприятий по обеспечению их сохранности.

Охранные археологические научно-исследовательские работы (разведка) проводились в соответствии с «Положением о порядке проведения археологических полевых работ (археологических раскопок и разведок) и составления научной отчетной документации», а также методикой, разработанной для проведения археологических разведок.

Территория археологического обследования 2024 г. представляет собой линейный земельный участок общей протяженностью 0,062 км, расположенный в административно-территориальных границах Кирово-Чепецкого муниципального района Кировской области. Ширина полосы обследования – 25 м от оси проектируемого объекта. Общее количество заложённых разведочных шурфов – 1 шурф размером 1х1 м, площадью 1 кв.м.

Археологические разведки на земельном участке, отводимом под испрашиваемый проектируемый линейный объект, проводились в полевом сезоне 2023 г. сотрудниками ООО «Археоцентр» на основании Открытого листа №4623-2023 от 6 октября 2023 г., выданного Министерством культуры Российской Федерации на имя Попова Александра Сергеевича.

В ходе работ 2023 г. было проведено натурное обследование линейного земельного участка общей протяжённостью 0,4 км с шириной коридора обследования – 25 м от оси проектируемого объекта. Заложён 1 разведочный шурф размером 1х1 м, площадью 1 кв.м. В результате проведенных работ на указанной территории поселенческих, бытовых, погребальных археологических памятников не выявлено.

После перетрассировки объекта проектирования, возникла необходимость в дополнительном археологическом обследовании с учетом изменений. На этапе подготовки к полевым работам, исследователем были определены земельные участки в зоне планируемого размещения новых участков трассы газопровода, исходя из чего скорректирован объем археологических работ.

Археологические полевые работы в 2024 г. (археологические разведки с осуществлением локальных земляных работ) на земельном участке, отводимом под проектируемый объект, **проводились в целях:**

- выявления объектов археологического наследия;
- определения наличия или отсутствия объектов археологического наследия, включенных в Единый государственный реестр объектов культурного наследия (памятников истории и культуры) народов Российской Федерации;
- определения границ территории объектов археологического наследия (при необходимости);
- уточнения данных об известных объектах археологического наследия (при необходимости);
- планирования мероприятий по обеспечению сохранности объектов археологического наследия (при необходимости).

Задачи работ:

- сбор информации о предшествующих археологических изысканиях на указанной территории, путем проведения историко-архивных и библиографических исследований и анализ полученных данных;
- ознакомление с картографическими материалами (в том числе историческими), спутниковыми снимками, аэрофотоснимками территории проведения археологических полевых работ и анализ полученных данных;
- визуальное обследование территории в зоне проектируемого строительства: сбор археологических предметов в поверхностном залегании (при их наличии), изучение микрорельефа местности;
- зачистка почвенных обнажений природного и антропогенного характера с описанием хода работ, полной графической и фотографической фиксацией, осуществлением топографической привязки с использованием приборов глобального позиционирования;
- закладка археологических шурфов с описанием хода работ, полной графической и фотографической фиксацией, осуществлением топографической привязки с использованием приборов глобального позиционирования;

– фиксация обнаруженных объектов археологического наследия: графическая и фотографическая фиксация; топографическая привязка объекта археологического наследия с использованием приборов глобального позиционирования; определение, либо уточнение границ территории выявленного ранее или обнаруженного в ходе разведок объекта археологического наследия (при необходимости);

– камеральная обработка полевой документации

– разработка состава мероприятий для сохранения объектов археологического наследия, полностью или частично попадающих в зону землеотвода проектируемых объектов (при необходимости);

– составление технического отчета.

В результате проведенных в 2024 г. работ на указанной территории поселенческих, бытовых, погребальных археологических памятников не выявлено. Признаков наличия культурного слоя не зафиксировано. Проведение мероприятий по сохранению объектов археологического наследия, предвещающих работы по хозяйственному освоению испрашиваемого линейного земельного участка, не требуется.

ЮРИДИЧЕСКОЕ ОБОСНОВАНИЕ ОХРАННЫХ АРХЕОЛОГИЧЕСКИХ РАБОТ

– Федеральный закон от 25.06.2002 № 73-ФЗ «Об объектах культурного наследия (памятниках истории и культуры) народов Российской Федерации»;

– Правила выдачи, приостановления и прекращения действия разрешений (открытых листов) на проведение работ по выявлению и изучению объектов археологического наследия (утверждены постановлением Правительства Российской Федерации от 24 октября 2022 года N 1893)

– Положение о государственной историко-культурной экспертизе (утверждено от 25 апреля 2024 года № 530);

– Положение о едином государственном реестре объектов культурного наследия (памятников истории и культуры) народов Российской Федерации (утверждено приказом Министерства культуры Российской Федерации от 03.12.2011 № 954, в редакции от 05.03.2024);

– Положение о порядке проведения археологических полевых работ и составления научной отчетной документации (утверждено постановлением Бюро Отделения историко-филологических наук Российской академии наук от 12.04.2023 № 15);

– Методика определения границ территорий объектов археологического наследия (рекомендована письмом Министерства культуры Российской Федерации от 27.01.2012 № 12-01-39/05-АБ, с учётом письма Министерства культуры Российской Федерации от 25.01.2023 №1059-12-02.

Работы проводились на основании Открытого листа № P018-00103-00/01400207 от 03.10.2024 г., выданного Министерством культуры Российской Федерации на имя Попова Александра Сергеевича на право проведения археологических полевых работ – археологических разведок с осуществлением локальных земляных работ на указанной территории в целях выявления объектов археологического наследия, уточнения сведений о них и планирования мероприятий по обеспечению их сохранности.

МЕТОДИКА ИССЛЕДОВАНИЙ

Охранные археологические научно-исследовательские работы (разведка с проведением локальных земляных работ) проводились в соответствии с «Положением о порядке проведения археологических полевых работ и составления научной отчетной документации (утверждено постановлением Бюро Отделения историко-филологических наук Российской академии наук от 12.04.2023 № 15)», а также методикой, разработанной для проведения археологических разведок.

Археологические разведки проводились с целью выявления и первичного полевого изучения бытовых (поселений, стоянок, местонахождений и др.) и погребальных (курганых и грунтовых могильников) памятников (объектов археологического наследия) в зоне проектируемого объекта. Предварительно были проведены историко-архивные исследовательские работы. Изучались материалы топографических карт, отражающих географическую и топографическую характеристику исследуемого района. Проводился анализ спутниковых снимков исследуемой территории, размещенных в открытом доступе на электронном ресурсе Google Планета Земля – картографический сервис Google [электронный ресурс] URL: <https://www.google.ru/intl/ru/earth> (дата обращения: 12.11.2024 г.); анализ цифровых ортофотопланов Федерального портала пространственных данных [электронный ресурс] URL: <https://portal.fppd.cgkipd.ru/map>. Были использованы картографические материалы, находящиеся в открытом доступе: сервис Nakarte.me [электронный ресурс] URL: <https://nakarte.me/> (дата обращения: 12.11.2024 г.); сервис Яндекс. Карты [электронный ресурс] URL: <https://yandex.ru/maps> (дата обращения: 12.11.2024 г.); сервис «Это место» [электронный ресурс] URL: <http://www.etomesto.ru>.

Археологические разведки на земельном участке, отводимом под испрашиваемый проектируемый линейный объект, проводились в полевом сезоне 2023 г. сотрудниками ООО «Археоцентр» на основании Открытого листа №4623-2023 от 6 октября 2023 г., выданного Министерством культуры Российской Федерации на имя Попова Александра Сергеевича.

В ходе работ 2023 г. было проведено натурное обследование линейного земельного участка общей протяжённостью 0,4 км с шириной коридора обследования – 25 м от оси проектируемого объекта. Заложены 1 разведочный шурф размером 1х1 м, площадью 1 кв.м. В результате проведенных работ на указанной территории поселенческих, бытовых, погребальных археологических памятников не выявлено.

После перетрассировки объекта проектирования, возникла необходимость в дополнительном археологическом обследовании с учетом изменений. На этапе подготовки к полевым работам, исследователем были определены земельные участки в зоне

планируемого размещения новых участков трассы газопровода, исходя из чего скорректирован объем археологических работ.

Территория археологического обследования 2024 г. представляет собой линейный земельный участок общей протяженностью 0,062 км, расположенный в административно-территориальных границах Кирово-Чепецкого муниципального района Кировской области. Ширина полосы обследования – 25 м от оси проектируемого объекта.

На указанном земельном участке было проведено визуальное обследование территории, а также шурфовочные работы. При обследовании территории был выбран пеший способ передвижения в границах отводимого земельного участка. Для выявления стратиграфической картины строения исследуемой территории, а также для выявления признаков наличия культурного слоя, был заложен 1 разведочный шурф размером 1x1 м, площадью 1 кв.м. Место закладки шурфа определялось с учетом техногенной нагрузки и геоморфологических условий, т.е. шурф был заложен в месте наиболее перспективном для проведения археологических изысканий.

В процессе шурфовки разборка грунта велась вручную по условным пластам толщиной до 20 см с последующей зачисткой дна и бортов шурфа после снятия каждого пласта. Разведочный шурф документировался дневниковыми записями, фотографически и был нанесен на ситуационный план через привязку территории земельного участка к системе GPS (WGS-84). Проведена полная фотографическая фиксация участка местности, где проводились шурфовочные работы.

Для фиксации шурфа в качестве нулевого репера (Rp.0) был определен его северо-восточный угол. В связи с тем, что признаков культурного слоя в шурфе не выявлено, в отчете приводятся только фотографии одного из бортов шурфа без вычерчивания стратиграфии. После окончания работ шурф был рекультивирован.

В процессе обследования испрашиваемый земельный участок в зоне реализации объекта по титулу: «43/20536-1 Газопровод межпоселковый к дер. Пестеры Кирово-Чепецкого муниципального района Кировской области» в Кирово-Чепецком муниципальном районе Кировской области, общей протяженностью 0,062 км, был осмотрен полностью.

Был составлен отчет с альбомом иллюстраций, включающим в себя картографические материалы, ситуационные планы, результаты фотофиксации шурфов и местности.

КРАТКАЯ ГЕОМОРФОЛОГИЧЕСКАЯ ХАРАКТЕРИСТИКА КИРОВО-ЧЕПЕЦКОГО МУНИЦИПАЛЬНОГО РАЙОНА КИРОВСКОЙ ОБЛАСТИ

(рис. 1)

Кирово-Чепецкий район расположен в центральной части Кировской области. Граничит: на западе – с Оричевским, на севере – Слободским, на востоке – Зуевским, на юге – Куменским районами Кировской области. Территория – 2210,27 кв. км. Административный центр – г.Кирово-Чепецк.

В физико-географическом районировании территория района приходится на Вятско-Чепецкий округ, характеризуемый на западе центральной частью Вятского Увала, на востоке – Чепецко-Кильмезским плато. В западной части Кирово-Чепецкого района рельеф равнинно-увалистый с абсолютными отметками 250-280 м. В геологическом отношении район лежит на оси вятского авлакогена, вытянутого с юго-запада (г. Советск) на северо-восток (через Кирово-Чепецк и Слободской на Нагорск). Четвертичные отложения на коренных пермских породах татарского яруса представлены элювиально-делювиальными суглинками переменного состава; в междуречье Быстрицы и Просницы встречаются локально флювиогляциальные пески, а в правобережье Чепцы и нижнего течения Быстрицы торфяниковые отложения. Почвы, формировавшиеся на покровных суглинках – дерново-подзолистые и дерново-карбонатные, сильно распаханые.

Леса занимают около 40% общей площади района; это, главным образом, хвойники (сосны, ели, пихты). Из лиственных пород преобладают береза и осина, в небольших количествах – лиственница, липа, дуб.

Район расположен в конце верхнего плёса реки Вятки, которая образует значительную излучину на севере и принимает у северной его границы самый большой из своих притоков — Чепцу. Выгодное географическое положение – в центре Вятского края, на пути между Москвой, Уралом и Сибирью – содействовало более быстрому, по сравнению с другими частями края, экономическому развитию. Позднейшее железнодорожное строительство, создавшее узел рельсовых путей, идущих в Москву, Санкт-Петербург, Нижний Новгород, Котлас и на Урал, закрепило это положение.

Территория обследования расположена в центральной части Кирово-Чепецкого района Кировской области на правом берегу р. Мутница (левого притока р. Большая Просница, левого притока р. Вятка). Рельеф территории обследования – увалисто-волнистая рассеченная равнина.

КРАТКАЯ ИСТОРИКО-АРХИВНАЯ СПРАВКА О КИРОВО-ЧЕПЕЦКОМ МУНИЦИПАЛЬНОМ РАЙОНЕ КИРОВСКОЙ ОБЛАСТИ

(рис. 2,3,4)

Территория Кирово-Чепецкого района начала заселяться ещё в XII веке. К этому времени относятся Кривоборское городище и Усть-Чепецкий могильник, а также ряд отдельных находок. Территория района с этих времён входила в состав различных административных единиц Вятской земли, а позже – Вятской губернии. С конца XVIII века входила в состав Вятского уезда.

Интерес к археологическим древностям территории появился после издания в 1718 г. Петром I Указа о необходимости собирания всяких раритетов, «чудских» и прочих необычных предметов и отправке их в Санкт-Петербург в созданную императором Кунсткамеру, позднее – в императорскую Археологическую комиссию. Немало тому способствовали и инициированные Петром т.н. «академические экспедиции». В ходе этих экспедиций впервые были описаны вполне научно древние городища, расположенные в центральных и восточных уездах Вятской губернии – Шестаковское, Подчуршинское, Чижевское, Никульчинское, Иднакар.

В середине XIX в. первенствующая роль в изучении древних памятников переходит к местным статистическим комитетам, музеям, обществам. Вятский статистический комитет активно включился в работу по собиранию сведений о древностях на территории губернии. В Вятских губернских ведомостях отводится регулярная колонка с информацией об археологических находках.

Новый этап в изучении древностей Вятского края связан с деятельностью А.А. Спицына. Выдающийся российский историк и археолог проделал колоссальную работу по систематизации древностей восточных губерний Российской империи. Его «Каталог древностей Вятского края», опубликованный в 1881 г., содержал хронологически и территориально (по уездам) сведения о более чем 120 памятниках – городищах, курганах, вотских древних кладбищах, пещерах. После масштабной поездки по Каме и Вятке 1887–1888 гг. – первого целенаправленного археологического обследования края – исследователь начал составлять археологическую карту губернии. В 1893 г. это фундаментальное исследование вышло в выпуске 1 Материалов по археологии восточных губерний России (МАНГР), где дан обзор всех известных на тот период археологических памятников, выделены их территориальные и хронологические группы.

В 1929 г. на Вятке работала Комплексная экспедиция Антропологического института МГУ; ее сотрудникам под руководством М.В. Талицкого принадлежит открытие и исследование ряда интереснейших памятников раннего железного века и средневековья.

Наконец, в 1954 г. после создания Удмуртской АЭ, а в 1956 г. Марийской АЭ, систематические разведочные работы и раскопки на Вятке стали проводить местные научные учреждения, прежде всего областной краеведческий музей и пединститут.

Наибольший размах полевых археологических работ в бассейне р. Вятки приходится на 1970–90-е годы, что связано, во-первых, с деятельностью Камско-Вятской археологической экспедиции Удмуртского госуниверситета, во-вторых, с масштабными хозяйственными (прежде всего, мелиоративными) работами в крае. Одновременно с университетской экспедицией на Вятке плодотворно работают Вятская экспедиция Института археологии АН СССР (рук. С.В. Ошибкина) и Удмуртская АЭ (Л.А. Наговицын, В.А. Семенов, М.Г. Иванова), археологи Кировского областного краеведческого музея Л.А. Сенникова, Т.А. Медведева (Цыгвинцева).

В последние десятилетия археологические работы в Кировской области проводятся, главным образом, в рамках историко-культурных экспертиз земельных участков.

Первым исследователем, обратившимся к археологии нынешнего Кирово-Чепецкого района, был А.А. Спицын. В его «Каталоге древностей Вятской губернии» указаны три памятника в устье р. Чепцы, в том числе Кривоборское городище. Впоследствии почти столетие потребовалось для того, чтобы интерес к археологическим памятникам района проявился с новой силой. В 1957 г. Кривоборское городище осмотрела Л.М. Еговкина. В 1961 г. сплошное разведочное археологическое обследование в низовьях р. Чепцы провела И.И. Стефанова, открыв первые мезолитические объекты на территории района. В середине – второй половине 1970-х гг. раскопки на мезолитических стоянках у д. Студенец проведены С.В. Ошибкиной. В 1985 г. сотрудником Удмуртского республиканского краеведческого музея Т.И. Останиной в ходе разведочных работ на левобережье р. Чепцы от ст. Просница до д. Железовка выявлены 7 местонахождений кремня и стоянка с разрушенным культурным слоем (Окишенская). В 1993–1995 гг. большие работы в окрестностях г. Кирово-Чепецка были организованы по предложению городской администрации краеведческими музеями – Кировским областным и Кирово-Чепецким. Общее руководство осуществляла известный археолог и музейный работник Л.А. Сенникова. В ходе этих работ было выявлено и детально обследовано около 15 памятников, среди которых значительную часть составляют позднесредневековые селища.

На основании археологических материалов древняя история территории нынешнего Кирово-Чепецкого района представлена памятниками разных эпох. Самыми ранними памятниками на территории края являются стоянки и местонахождения,

датируемые VII–VI тысячелетиями до н.э. (эпоха мезолита, или среднекаменного века). Они выявлены на р. Быстрица, по левым берегам Вятки и Чепцы.

Работами исследователей (Т.М. Гусенцова, С.В. Ошибкина, Л.А. Наговицын) установлены определенные закономерности в топографии памятников эпохи камня. Древнее население края предпочитало при выборе места поселения прибрежные края надпойменных террас (2-й и 3-й), максимально приближенных к воде, реже – дюнные всхолмления на участках поймы.

Наряду с мезолитическими артефактами встречаются и кремневые орудия, выполненные в традициях, присущих следующей эпохе – неолиту (Вешинские, Окишенские), а также керамика, которую относят к эпохе раннего металла (энеолит и бронзовый век, стоянка Студенец III).

В раннем железном веке памятники Вятского края входили в круг древностей т.н. ананьинской культуры (культурно-исторической общности). Именно вятские «костеносные» городища, ставшие широко известными уже в XIX веке, во многом определили весь облик материальной культуры населения края в I тыс. до н.э. Они располагались вдоль русла реки Вятки, образуя «цепочки» укрепленных пунктов – форпостов освоения и контроля за территорией. На территории Кирово-Чепецкого района известно Кривоборское городище, исследованное сотрудниками КВАЭ В.В. Ванчиковым и Н.А. Лещинской, а также случайная находка железного копья. В ходе раскопок городища получен материал, в том числе из объектов (часть жилища, ямы и очаги), свидетельствующий о длительном периоде использования городища.

В начале I тысячелетия н.э. (пьяноборская культурно-историческая общность) вятское население продолжало проживать на тех же городищах, что были основаны в ананьинскую эпоху. Выразительный характер памятников, их своеобразие и, в то же время, типичный прикамский облик, позволили Р.Д. Голдиной и Н.А. Лещинской обосновать выделение на Вятке худяковскую археологическую культуру II в. до н.э. – V вв. н.э. Культурный слой и сооружения этого времени изучены на Кривоборском (раскопки В.В. Ванчикова, Н.А. Лещинской) городище. В середине I тыс. н.э. худяковская культура сменяется стереотипами новой еманаевской АК. Памятники этой культуры располагаются на нижней и средней Вятке и на ее притоках. К этому времени относятся 13 городищ и несколько могильников, в том числе, сильно разрушенный Баевский. Селища немногочисленны, располагались на невысоких коренных террасах или в поймах рек. На рубеже I – II тысячелетий еманаевская культура сменяется кочергинской X–XIV вв. (Северюхинский, Усть-Чепецкий могильники).

Памятники русского населения в бассейне Вятки особенно интенсивно изучались в 1970–80-х годах Л.Д. Макаровым. Согласно современным представлениям, первые группы славяно-русского населения появились на Вятке и на ее притоках – Пижме, Чепце, Моломе – уже в конце XII–XIII вв. Первые русские поселения возникают достаточно компактно в правобережье Средней Вятки (между устьем Чепцы и г. Котельнич). В XIV–XVI вв. расселение русских носит уже чересполосный с марийским и удмуртским населением характер.

В границах района есть несколько исторических поселений:

– с. Кстинино, центр Кстининского сельского поселения (прежнее название – Архангельское). П.Н. Луппов полагал, что появление села – следствие русской колонизации Вятской земли в XV–XVI вв., и название происходит от слова «кстить, крестить». Первые русские поселенцы застали здесь удмуртов, следы пребывания которых сохранились в топонимии;

– с. Бурмакино, которое впервые упомянуто в 1662 г. как погост в Березовском оброчном стане Хлыновского уезда.

– д. Лубягино, впервые упоминаемая как погост на речке Якимчевке с церковью Спаса (нынешняя д. Поздино).

Деревня известна с 1628 г. как починок Федкинской Мокрушина (позже Фетки или Федки Мокрушина)¹, в 1764 году в починке проживало 34 жителя², в 1802 3 двора. В 1873 году (починок Федьки Мокрушина или Пестеры) указано дворов 6 и жителей 63, в 1905 (деревня Пестеры) 11 и 88³.

В полевом сезоне 2023 г. сотрудниками ООО «Археоцентр», на основании Открытого листа №4623-2023 от 6 октября 2023 г., выданного Министерством культуры Российской Федерации на имя Попова Александра Сергеевича, проводились археологические разведки с осуществлением локальных земляных работ на земельном участке, отводимом под проектируемый линейный объект по титулу: ««43/20536-1 Газопровод межпоселковый к дер. Пестеры Кирово-Чепецкого муниципального района Кировской области». В ходе работ 2023 г. было проведено натурное обследование линейного земельного участка общей протяжённостью 0,4 км с шириной коридора обследования – 25 м от оси проектируемого объекта. Заложен 1 разведочный шурф

¹ Перепись 1628-1629, РГАДА 1209-1-903, 1628—1629 г.

² 3-я ревизия, РГАДА 350-2-3927, 1763—1764 г.

³ Список населённых мест Вятской губернии 1905 г.

размером 1x1 м, площадью 1 кв.м. В результате проведенных работ на указанной территории поселенческих, бытовых, погребальных археологических памятников не выявлено.

Согласно данным, полученным из открытого источника (перечень объектов культурного наследия (памятников истории и культуры) народов Российской Федерации федерального значения, расположенных на территории Кировской области; перечень выявленных объектов культурного наследия (памятников истории и культуры) народов Российской Федерации, расположенных на территории Кировской области (https://www.kirovreg.ru/power/executive/upr_culture/perechni.php), на территории Кирово-Чепецкого района Кировской области на государственном учете как объекты федерального значения, а также внесенные в перечень как выявленные ОКН Кировской области, значатся 39 памятников:

Ближайший памятник археологии на территории Кирово-Чепецкого района Кировской области, относительно территории проведения археологического обследования: «Поселение «Прокошевы», расположенное на расстоянии около 7,5 км к ССВ от трассы обследования

В результате историко-архивных изысканий было установлено, что непосредственно на земельном участке, предназначенном для работ под объект по титулу: «43/20536-1 Газопровод межпоселковый к дер. Пестеры Кирово-Чепецкого муниципального района Кировской области» в Кирово-Чепецком районе Кировской области, объекты культурного наследия неизвестны. Все указанные на рис.2 памятники расположены в отдалении от участка обследования.

Таким образом, на территории проведения археологического обследования, а также в непосредственной близости от неё, ОАН отсутствуют.

**АРХЕОЛОГИЧЕСКИЕ ИССЛЕДОВАНИЯ НА ЗЕМЕЛЬНОМ
УЧАСТКЕ В ЗОНЕ РЕАЛИЗАЦИЯ ОБЪЕКТА ПО ТИТУЛУ: «43/20536-
1 ГАЗОПРОВОД МЕЖПОСЕЛКОВЫЙ К ДЕР. ПЕСТЕРЫ КИРОВО-
ЧЕПЕЦКОГО МУНИЦИПАЛЬНОГО РАЙОНА КИРОВСКОЙ
ОБЛАСТИ» В КИРОВО-ЧЕПЕЦКОМ МУНИЦИПАЛЬНОМ РАЙОНЕ
КИРОВСКОЙ ОБЛАСТИ**

В ноябре 2024 г. сотрудниками общества с ограниченной ответственностью «Археоцентр» (сокращённое наименование: ООО «Археоцентр»), на основании договора № 24/2024 от 04.03.2024 г., были проведены археологические полевые работы – археологические разведки с осуществлением локальных земляных работ, на земельном участке в зоне реализации объекта по титулу: «43/20536-1 Газопровод межпоселковый к дер. Пестеры Кирово-Чепецкого муниципального района Кировской области» в Кирово-Чепецком муниципальном районе Кировской области.

Работы проводились на основании Открытого листа № P018-00103-00/01400207 от 03.10.2024 г., выданного Министерством культуры Российской Федерации на имя Попова Александра Сергеевича на право проведения археологических полевых работ – археологических разведок с осуществлением локальных земляных работ на указанной территории в целях выявления объектов археологического наследия, уточнения сведений о них и планирования мероприятий по обеспечению их сохранности.

Территория обследования представлена линейным земельным участком общей протяженностью 0,062 км, расположенным в зоне размещения объекта по титулу: «43/20536-1 Газопровод межпоселковый к дер. Пестеры Кирово-Чепецкого муниципального района Кировской области» в Кирово-Чепецком муниципальном районе Кировской области. Ширина полосы обследования – 25 м от оси проектируемого объекта. Испрашиваемый земельный участок расположен в административно-территориальных границах Кирово-Чепецкого муниципального района Кировской области.

Начальная точка территории обследования расположена в Кирово-Чепецком муниципальном районе Кировской области в 0,68 км к ЮЮВ от ж/д станция «Мутница» и в 0,68 км к ССЗ от д. Большая Рябовщина (рис. 5,6).

Конечная точка территории обследования расположена в Кирово-Чепецком муниципальном районе Кировской области в 0,69 км к ЮЮВ от ж/д станция «Мутница» и в 0,69 км к ССЗ от д. Большая Рябовщина (рис. 5,6).

**Географические координаты поворотных точек границ территории
обследования (WGS-84):**

| Номер (наименование) точки | Географические координаты WGS-84 |
|-----------------------------------|---|
| 1 | N58°27'56,6306" E49°54'55,8578" |
| 2 | N58°27'56,9331" E49°54'54,7979" |
| 3 | N58°27'56,0757" E49°54'53,7512" |
| 4 | N58°27'55,9408" E49°54'53,0126" |

Трасса проектируемого объекта расположена к югу от д. Пестеры на равнинной поверхности на околке – небольшом участке леса. От начальной точки (точка 1) трасса следует в направлении ВСВ до точки 2, после чего поворачивает на ЮЗ и тянется в указанном направлении до точки 3. В точке 3 трасса поворачивает на ЮЮЗ и следует в указанном направлении до точки 4 – конечной точке обследования (рис.7,8, 11,12).

**Географические координаты точек фотофиксации территории обследования
(WGS-84):**

| Номер (наименование) точки | Географические координаты WGS-84 |
|-----------------------------------|---|
| 1 | N58°27'56,1969" E49°54'53,3408" |
| 2 | N58°27'57,3600" E49°54'56,2806" |

Пеший осмотр земельного участка, отводимого под строительство, показал отсутствие каких-либо признаков наличия здесь объектов культурного наследия; подъемный материал не обнаружен ни на дневной поверхности, ни в выбросах из нор животных; признаков культурного слоя или отдельных артефактов зафиксировано не было.

С целью определения наличия или отсутствия объектов, обладающих признаками объектов культурного наследия, на обследованной территории был заложен 1 разведочный шурф размером 1х1 м, площадью 1 кв.м. Место закладки шурфа определялось с учетом техногенной нагрузки и геоморфологических условий, т.е. шурф был заложен в месте наиболее перспективном для проведения археологических изысканий. (рис. 9,10).

Шурф 1, размерами 1*1м (рис. 13-17), был заложен в Кирово-Чепецком муниципальном районе Кировской области, в 0,69 км к ЮЮВ от ж/д станция «Мутница» и в 0,69 км к ССЗ от д. Большая Рябовщина. Шурф располагался на околке – небольшом участке леса.

Шурф ориентирован по сторонам света.

Географические координаты шурфа: N58°27'56,0025" E49°54'53,0560".

Максимальная глубина шурфа от дневной поверхности до дна составила 0,48 м.

Поскольку при исследовании шурфа не было выявлено ни признаков культурного слоя, ни отдельных археологических артефактов, а стратиграфия всех бортов аналогична, описание слоев проводится только по **северному** борту сверху вниз (рис. 15).

В шурфе зафиксировано 2 горизонтальных слоя.

Слой 1: верхний горизонт, представлен плотным серо-коричневым суглинком с корнями растительности. Мощность слоя до 31 см. Различная цветность слоя обусловлена неравномерностью просыхания.

Слой 2: плотный суглинок красно-коричневого цвета. Мощность слоя до 26 см.
Материк.

Анализ стратиграфии шурфа показывает, что слой 2 является природным. Каких-либо перемещений этого слоя не производилось.

Признаков культурного слоя, отдельных древних сооружений, погребений, артефактов и остеологического материала в шурфе не обнаружено.

После окончания исследования шурф был рекультивирован (рис. 17).

ЗАКЛЮЧЕНИЕ

В ноябре 2024 г. сотрудниками общества с ограниченной ответственностью «Археоцентр» (сокращённое наименование: ООО «Археоцентр»), на основании договора № 24/2024 от 04.03.2024 г., были проведены археологические полевые работы – археологические разведки с осуществлением локальных земляных работ, на земельном участке в зоне реализации объекта по титulu: «43/20536-1 Газопровод межпоселковый к дер. Пестеры Кирово-Чепецкого муниципального района Кировской области» в Кирово-Чепецком муниципальном районе Кировской области.

Работы проводились на основании Открытого листа № P018-00103-00/01400207 от 03.10.2024 г., выданного Министерством культуры Российской Федерации на имя Попова Александра Сергеевича на право проведения археологических полевых работ – археологических разведок с осуществлением локальных земляных работ на указанной территории в целях выявления объектов археологического наследия, уточнения сведений о них и планирования мероприятий по обеспечению их сохранности.

На испрашиваемом земельном участке общей протяженностью 0,062 км (ширина полосы обследования – 25 м от оси проектируемого объекта) было проведено натурное обследование: заложен 1 разведочный шурф размером 1x1 м, площадью 1 кв.м. В результате проведенных работ поселенческих, бытовых, погребальных археологических памятников не выявлено.

В связи с вышеизложенным, препятствий для хозяйственного освоения обследованного земельного участка нет.

Тем не менее, согласно ст.36 п.4 Федерального закона "Об объектах культурного наследия (памятниках истории и культуры) народов Российской Федерации" от 25.06.2002 N 73-ФЗ, в случае обнаружения в ходе земляных работ объекта, обладающего признаками объекта культурного наследия, в том числе объекта археологического наследия, работы на испрашиваемом земельном участке должны быть приостановлены. В течение трёх дней со дня обнаружения указанного объекта, в Управление государственной охраны объектов культурного наследия Кировской области должно быть направлено письмо об обнаруженном объекте культурного наследия.

Исследователь



А.С. Попов

КАТАЛОГ ГЕОГРАФИЧЕСКИХ КООРДИНАТ КЛЮЧЕВЫХ ТОЧЕК АРХЕОЛОГИЧЕСКОГО ОБСЛЕДОВАНИЯ УЧАСТКА РАЗВЕДКИ

Географические координаты поворотных точек границ территории
обследования (WGS-84):

| Номер (наименование) точки | Географические координаты WGS-84 |
|----------------------------|----------------------------------|
| 1 | N58°27'56,6306" E49°54'55,8578" |
| 2 | N58°27'56,9331" E49°54'54,7979" |
| 3 | N58°27'56,0757" E49°54'53,7512" |
| 4 | N58°27'55,9408" E49°54'53,0126" |

Географические координаты точек фотофиксации территории обследования
(WGS-84):

| Номер (наименование) точки | Географические координаты WGS-84 |
|----------------------------|----------------------------------|
| 1 | N58°27'56,1969" E49°54'53,3408" |
| 2 | N58°27'57,3600" E49°54'56,2806" |

Географические координаты заложенных шурфов (WGS-84):

| Номер (наименование) точки | Географические координаты WGS-84 |
|----------------------------|----------------------------------|
| 1 | N58°27'56,0025" E49°54'53,0560" |

СПИСОК ЛИТЕРАТУРЫ

1. Атлас археологических памятников Кирово-Чепецкого района Кировской области / Сост. Л.А. Сенникова. Кирово-Чепецк, 1995. 37 с.
2. Ванчиков В.В. Исследования ананьинских памятников и разведки в бассейне р. Вятки // Археологические открытия Урала и Поволжья. Йошкар-Ола. С. 22-24.
3. Ванчиков В.В., Сенникова Л.А. Искатели древностей. Археологические исследования в Вятской губернии в дореволюционный период // По родному краю. Киров: Волго-Вятское кн. изд- во. 1991 г., С. 26–56.
4. Генинг В.Ф. Очерк этнических культур Прикамья в эпоху железа / Труды КФ АН СССР. Вып. 2. Казань. 1959 г., С. 157–219.
5. Генинг В.Ф. Азелинская культура III–V вв. Очерки истории Вятского края в эпоху великого переселения народов // ВАУ. 1963 г., Вып. 5. Свердловск–Ижевск. 160 с.
6. Голдина Р.Д. Основные итоги работ Камско-Вятской археологической экспедиции за 1973–1975 гг. // Материальная и духовная культура финно-угров Приуралья. Ижевск. 1977 г., С. 10-44.
7. Голдина Р.Д., Черных Е.М. Итоги работ Камско- Вятской археологической экспедиции в 1976–1980 гг. // Новые источники по древней истории Приуралья. Устинов: Удмуртский ун-т., 1985 г., С. 54–110.
8. Голдина Р.Д., Черных Е.М. Итоги работ Камско- Вятской археологической экспедиции в 1981–1985 гг. // Новые археологические исследования на территории Урала. Ижевск: Удмуртский ун- т., 1987 г., С. 5–55.
9. Гусенцова Т.М. Мезолит и неолит Камско-Вятского междуречья. Ижевск: Изд-во Удмуртского ун-та., 1993 г., 240 с.
10. Кряжевских А.Л. Памятники археологии Кировской области. Материалы историко-архивных и библиографических исследований: Справочник. Киров., 2009 г., Вып. 1. 224 с.
11. Кряжевских А.Л. Памятники археологии Кировской области. Материалы историко-архивных и библиографических исследований: Справочник. Киров., 2010 г., Вып. 2. 224 с.
12. Кряжевских А.Л. Памятники археологии Кировской области. Материалы историко-архивных и библиографических исследований: Справочник. Киров., 2011 г., Вып. 3. 208с.
13. Лещинская Н.А. Вятский край в пьяноборскую эпоху (по материалам погребальных памятников I–V вв. н.э.) / МИКВАЭ. Т. 27. Ижевск., 2014 г., 427 с.

14. Лещинская Н.А. Отчет об исследованиях Ошкинского могильника в Уржумском районе и Кривоборского городища в Кирово-Чепецком районе Кировской области в 1987 году. Ижевск, 1990 // Архив ИИКНП УдГУ. Ф. 2. Д. 292.

15. Лещинская Н.А., Сенникова Л.А. Характеристика вещевого комплекса Баевского могильника // Атлас археологических памятников Кирово-Чепецкого района Кировской области / Сост. Л.А. Сенникова. Кирово-Чепецк, 1995. 23–24.

16. Луппов П.Н. История вятских сел // Энциклопедия Земли Вятской / сост. В.А. Бердинских. Т. 4. История. Киров., 1995 г., С. 138–182.

17. Макаров Л.Д. Русские поселенцы на берегах Вятки // Энциклопедия Земли Вятской / сост. В.А. Бердинских. Т. 4. История. Киров., 1995 г., С. 76–90.

18. Макаров Л.Д. Древнерусское население Прикамья в X– XV вв.: Учебное пособие. Ижевск., 2001 г., 140 с.

19. Митряков А.Е., Черных Е.М. Вятские древности начала железного века: полтора столетия после открытия культуры "костеносных городищ" // Ананьинский мир: истоки, развитие, связи, исторические судьбы. Сер. "Археология евразийских степей". АН РТ; ИА им. А.Х.Халикова; ИА РАН. 2014. С. 147-186.

20. Оконникова Т.И. Формирование научных традиций в археологии Прикамья (60-е гг. XIX в. – конец 40-х гг. XX в.) / МИКВАЭ. Т.5. Ижевск., 2002 г., 172 с.

21. Ошибкина С.В. Мезолит бассейна р. Вятки // Проблемы каменного века Волго-Камья. Ижевск, 1984 г., С. 3–22.

22. Перепись 1671, РГАДА 137-1Вятка-6, 1671 г.

23. Перепись 1710 г., РГАДА 1209-1-1098, 1710 г.

24. Пислегин Н.В., Чураков В.С. Русское население Каринского стана Вятской земли // Русские в Прикамье: Материалы Всерос. науч.-практ. конф. Ижевск–Сарапул. 2018 г., С.109–115.

25. Прокашев В.Н. Кирово-Чепецк // Энциклопедия Земли Вятской / сост. В.Ф. Пономарев. Т. 1. Города. Киров, 1994 г., с. 395–416.

26. Сенникова Л.А. Поселения эпохи поздней бронзы в бассейне р.Вятки / Ижевск: УдГУ, 2006. 198 с. прил.

27. Список населённых мест Вятской губернии 1859-1873 гг.

28. Спицын А.А. Приуральский край. Археологические разыскания о древнейших обитателях Вятской губернии // МАВГР. 1893 г. Вып. 1. М. 192 с.

29. Стефанова И.И. Первые мезолитические памятники в бассейне р. Вятки // Уральское археологическое совещание. Тез. докл. Сыктывкар. 1967 г. С. 98–99.

30. Широбокова Н.Ф. Основные итоги исследований Камско-Вятской²⁵
археологической экспедиции на разрушающихся памятниках// Исследовательские
традиции в археологии Прикамья. Сб. науч. трудов. Ижевск. 2002 г. С. 102-140.

СПИСОК СОКРАЩЕНИЙ

- ИА РАН – Институт археологии Российской академии наук;
- РЖВ – ранний железный век;
- РФ – Российская Федерация;
- СССР – Союз Советских Социалистических Республик;
- ОКН – объект культурного наследия;
- ОАН – объект археологического наследия;
- СУАК – Саратовская ученая Архивная комиссия;
- ФЗ – федеральный закон;
- ВОКМ – Волгоградский областной краеведческий музей;
- ГБУК «ОНПЦ по охране памятников истории и культуры» – Государственное бюджетное учреждение культуры «Областной научно-производственный центр по охране памятников истории и культуры»;
- ЛОИА – Ленинградское отделение института археологии;
- С – север;
- Ю – юг;
- З – запад;
- В – восток;
- СЗ – северо-запад;
- СВ – северо-восток;
- ЮЗ – юго-запад;
- ЮВ – юго-восток;
- ССЗ – север-северо-запад;
- ССВ – север-северо-восток;
- ЗСЗ – запад-северо-запад;
- ВСВ – восток-северо-восток;
- ЗЮЗ – запад-юго-запад;
- ВЮВ – восток-юго-восток;
- ЮЮЗ – юг-юго-запад;
- ЮЮВ – юг-юго-восток;
- GPS – GlobalPositioningSystem, с англ. – система глобального позиционирования;
- URL – UniformResourceLocator, с англ. – «единообразный указатель местонахождения ресурса»);
- WGS-84 – WorldGeodeticSystem 1984, с англ. – всемирная система геодезических параметров Земли 1984.

СПИСОК ИЛЛЮСТРАЦИЙ

Рис.1. «43/20536-1 Газопровод межпоселковый к дер. Пестеры Кирово-Чепецкого муниципального района Кировской области» в Кирово-Чепецком муниципальном районе Кировской области. Карта Кировской области с указанием района и территории проведения исследований.

Рис.2. «43/20536-1 Газопровод межпоселковый к дер. Пестеры Кирово-Чепецкого муниципального района Кировской области » в Кирово-Чепецком муниципальном районе Кировской области. Карта Кирово-Чепецкого муниципального района Кировской области с указанием памятников археологии и территории проведения исследований.

Рис.3. «43/20536-1 Газопровод межпоселковый к дер. Пестеры Кирово-Чепецкого муниципального района Кировской области » в Кирово-Чепецком муниципальном районе Кировской области. Приблизительное указание территории проведения исследований на карте: «Генеральная карта Вятского наместничества начала XIX в. Генеральную карту Вятской губернии сочинил губернский землемер, коллежский ассессор: Евстафий Родионов» (сервис «Это место»).

Рис.4. «43/20536-1 Газопровод межпоселковый к дер. Пестеры Кирово-Чепецкого муниципального района Кировской области» в Кирово-Чепецком муниципальном районе Кировской области. Приблизительное указание территории проведения исследований на карте: «Карта Вятской губернии, изданная дорожным отделом Вятской Губернской Земской Управы в 1910 г.» (сервис «Это место»)

Рис.5. «43/20536-1 Газопровод межпоселковый к дер. Пестеры Кирово-Чепецкого муниципального района Кировской области» в Кирово-Чепецком муниципальном районе Кировской области. Обследованная территория на общедоступной топографической карте (сервис [Nakarte.me](https://www.nakarte.me)) с указанием расстояния до ближайшего населённого пункта и объекта транспортной инфраструктуры.

Рис.6. «43/20536-1 Газопровод межпоселковый к дер. Пестеры Кирово-Чепецкого муниципального района Кировской области» в Кирово-Чепецком муниципальном районе Кировской области. Обследованная территория на спутниковом снимке (сервис [Google Планета Земля](https://www.google.com/maps)) с указанием расстояния до ближайшего населённого пункта и объекта транспортной инфраструктуры. Дата обращения: 12.11.2024 г. Дата снимка: 2024 г.

Рис.7. «43/20536-1 Газопровод межпоселковый к дер. Пестеры Кирово-Чепецкого муниципального района Кировской области » в Кирово-Чепецком муниципальном районе Кировской области. Обследованная территория на общедоступной топографической карте (сервис [Nakarte.me](https://www.nakarte.me)) с указанием поворотных точек.

Рис.8. «43/20536-1 Газопровод межпоселковый к дер. Пестеры Кирово-Чепецкого муниципального района Кировской области » в Кирово-Чепецком муниципальном районе Кировской области. Обследованная территория на ортофотоплане ФППД с указанием поворотных точек. Дата обращения: 12.11.2024 г. Дата снимка: 2024 г.

Рис.9. «43/20536-1 Газопровод межпоселковый к дер. Пестеры Кирово-Чепецкого муниципального района Кировской области » в Кирово-Чепецком муниципальном районе Кировской области. Обследованная территория на общедоступной топографической карте (сервис Nakarte.me) с указанием точек фотофиксации и местоположения разведочных шурфов.

Рис.10. «43/20536-1 Газопровод межпоселковый к дер. Пестеры Кирово-Чепецкого муниципального района Кировской области » в Кирово-Чепецком муниципальном районе Кировской области. Обследованная территория на ортофотоплане ФППД с указанием точек фотофиксации и местоположения разведочных шурфов. Дата обращения: 12.11.2024 г. Дата снимка: 2024 г.

Рис.11. «43/20536-1 Газопровод межпоселковый к дер. Пестеры Кирово-Чепецкого муниципального района Кировской области» в Кирово-Чепецком муниципальном районе Кировской области. Рельеф местности и характер растительности обследованной территории. Точка фотофиксации 1, вид с З.

Рис.12. «43/20536-1 Газопровод межпоселковый к дер. Пестеры Кирово-Чепецкого муниципального района Кировской области» в Кирово-Чепецком муниципальном районе Кировской области. Рельеф местности и характер растительности обследованной территории. Точка фотофиксации 2, вид с СВ.

Рис.13. «43/20536-1 Газопровод межпоселковый к дер. Пестеры Кирово-Чепецкого муниципального района Кировской области» в Кирово-Чепецком муниципальном районе Кировской области. Шурф 1. Закладка. Вид с Ю.

Рис.14. «43/20536-1 Газопровод межпоселковый к дер. Пестеры Кирово-Чепецкого муниципального района Кировской области» в Кирово-Чепецком муниципальном районе Кировской области. Шурф 1. Антураж. Вид с Ю.

Рис.15. «43/20536-1 Газопровод межпоселковый к дер. Пестеры Кирово-Чепецкого муниципального района Кировской области» в Кирово-Чепецком муниципальном районе Кировской области. Шурф 1. Северный борт. Вид с Ю.

Рис.16. «43/20536-1 Газопровод межпоселковый к дер. Пестеры Кирово-Чепецкого муниципального района Кировской области» в Кирово-Чепецком муниципальном районе Кировской области. Шурф 1. Материк. Вид с Ю.

Рис.17. «43/20536-1 Газопровод межпоселковый к дер. Пестеры Кирово-Чепецкого ²⁹
муниципального района Кировской области» в Кирово-Чепецком муниципальном районе
Кировской области. Шурф 1. Рекультивация. Вид с Ю.

АЛЬБОМ ИЛЛЮСТРАЦИЙ

(1-17)



Рис.1. «43/20536-1 Газопровод межпоселковый к дер. Пестеры Кирово-Чепецкого муниципального района Кировской области» в Кирово-Чепецком муниципальном районе Кировской области. Карта Кировской области с указанием района и территории проведения исследований.

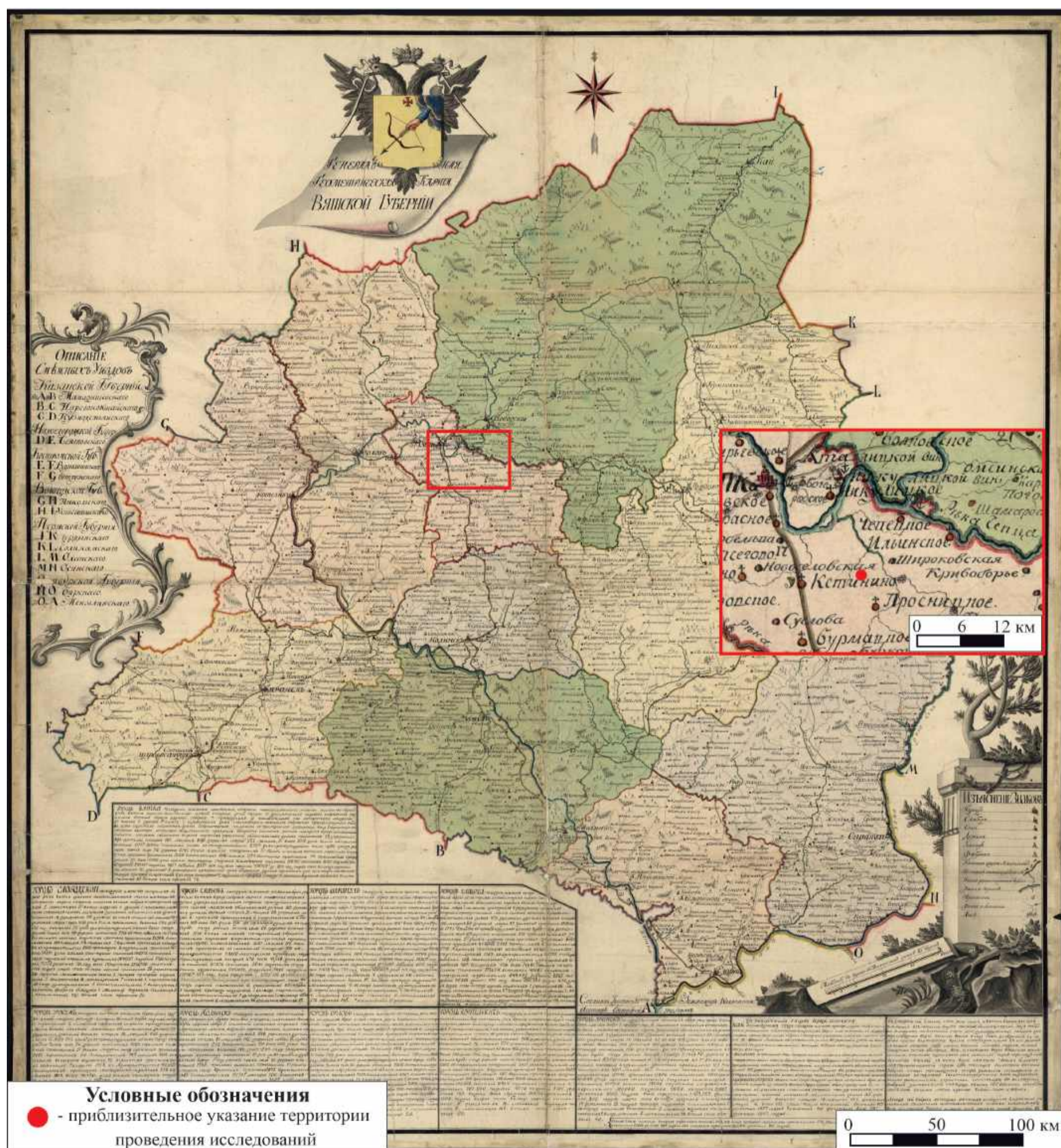


Рис.3. «43/20536-1 Газопровод межпоселковый к дер. Пестеры Кирово-Чепецкого муниципального района Кировской области» в Кирово-Чепецком муниципальном районе Кировской области. Приблизительное указание территории проведения исследований на карте: «Генеральная карта Вятского наместничества начала XIX в. Генеральную карту Вятской губернии сочинил губернский землемер, коллежский асессор: Евстафий Родионов» (сервис «Это место»).

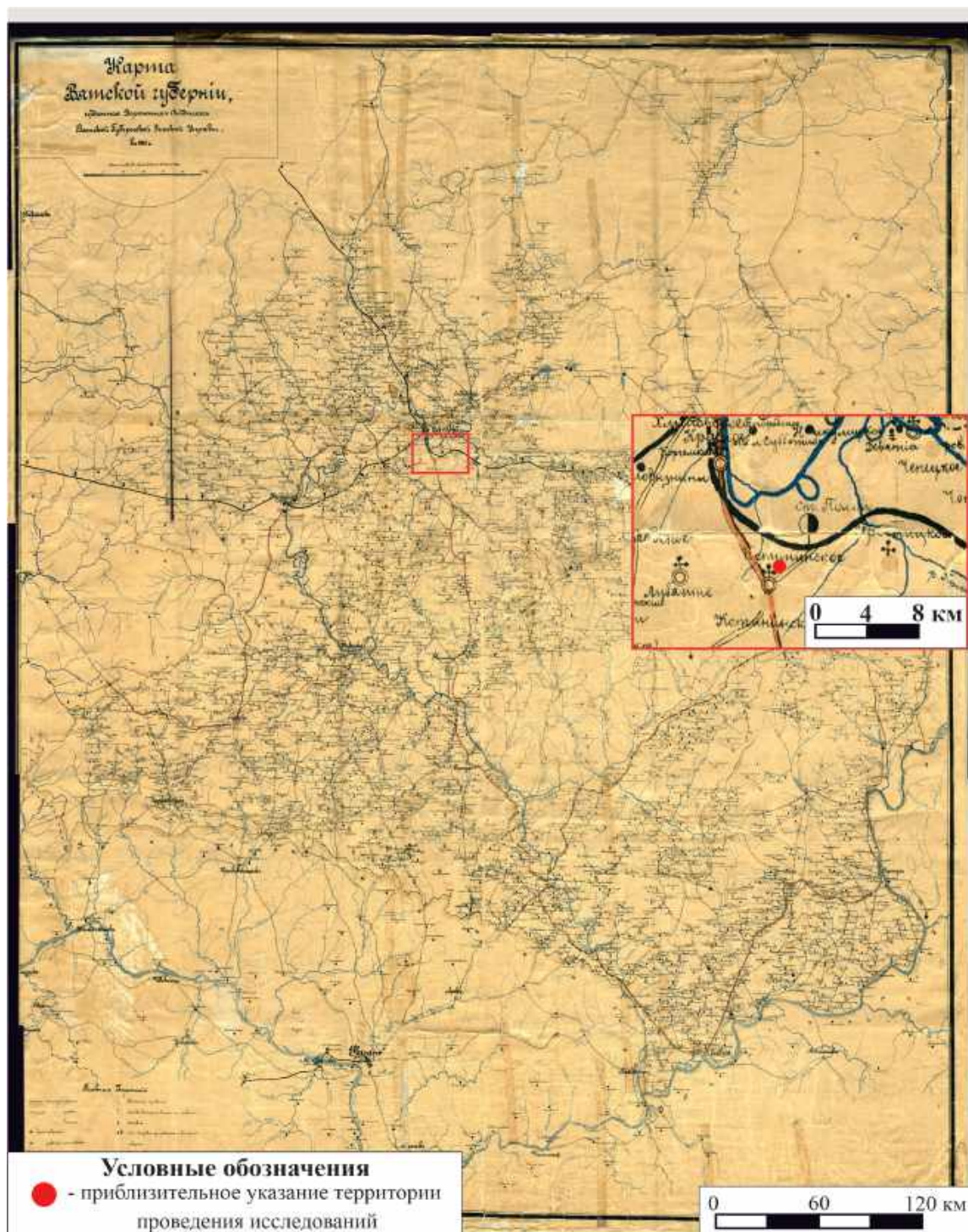


Рис.4. «43/20536-1 Газопровод межпоселковый к дер. Пестеры Кирово-Чепецкого муниципального района Кировской области» в Кирово-Чепецком муниципальном районе Кировской области. Приблизительное указание территории проведения исследований на карте: «Карта Вятской губернии, изданная дорожным отделом Вятской Губернской Земской Управы в 1910 г.» (сервис «Это место»)

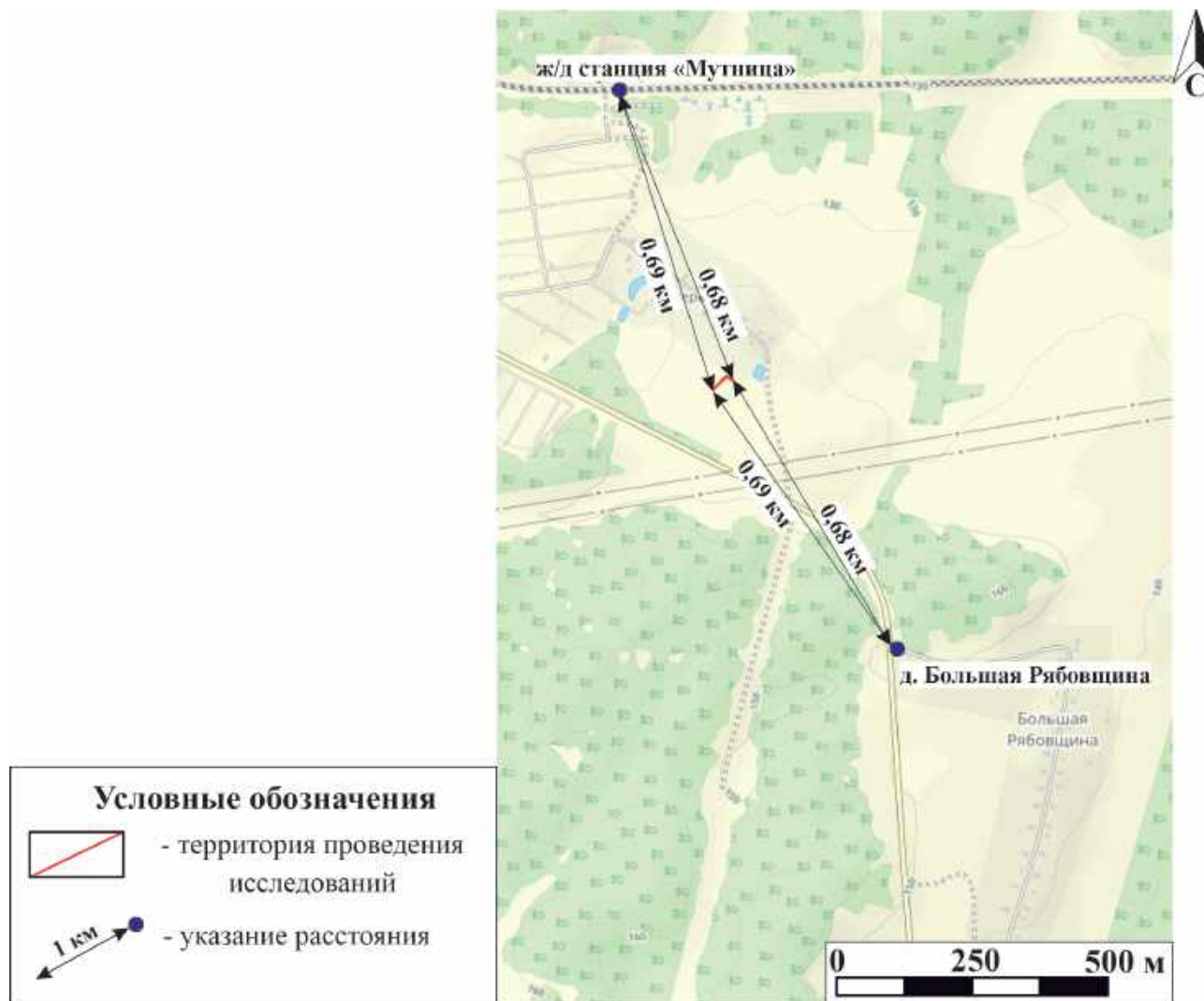


Рис.5. «43/20536-1 Газопровод межпоселковый к дер. Пестеры Кирово-Чепецкого муниципального района Кировской области» в Кирово-Чепецком муниципальном районе Кировской области. Обследованная территория на общедоступной топографической карте (сервис Nakarte.me) с указанием расстояния до ближайшего населённого пункта и объекта транспортной инфраструктуры.



Рис.6. «43/20536-1 Газопровод межпоселковый к дер. Пестеры Кирово-Чепецкого муниципального района Кировской области» в Кирово-Чепецком муниципальном районе Кировской области. Обследованная территория на спутниковом снимке (сервис Google Планета Земля) с указанием расстояния до ближайшего населённого пункта и объекта транспортной инфраструктуры. Дата обращения: 12.11.2024 г. Дата снимка: 2024 г.

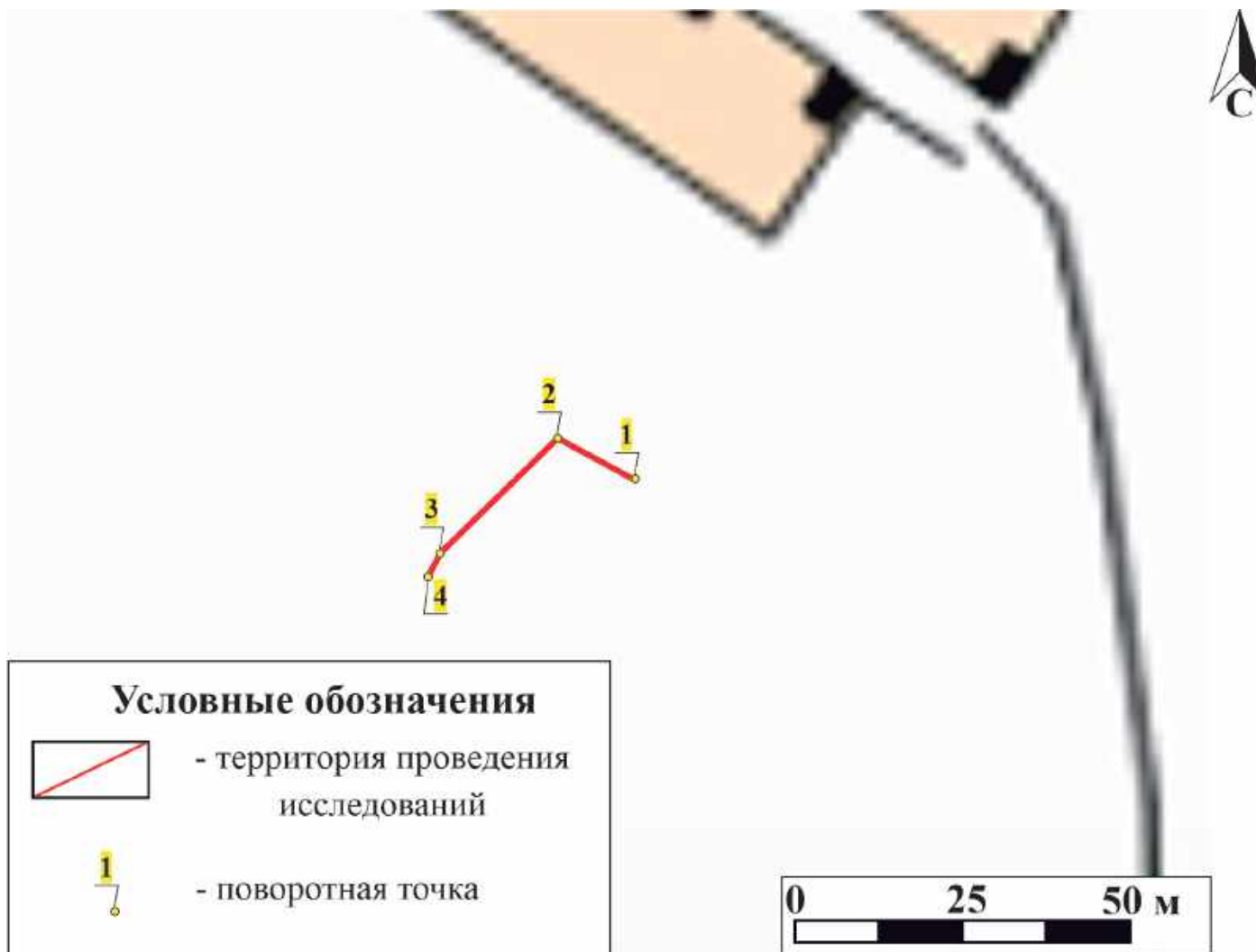


Рис.7. «43/20536-1 Газопровод межпоселковый к дер. Пестеры Кирово-Чепецкого муниципального района Кировской области» в Кирово-Чепецком муниципальном районе Кировской области. Обследованная территория на общедоступной топографической карте (сервис Nakarte.me) с указанием поворотных точек.



Рис.8. «43/20536-1 Газопровод межпоселковый к дер. Пестеры Кирово-Чепецкого муниципального района Кировской области» в Кирово-Чепецком муниципальном районе Кировской области. Обследованная территория на спутниковом снимке (сервис Google Планета Земля) с указанием поворотных точек. Дата обращения: 12.11.2024 г. Дата снимка: 2024 г.



Рис.9. «43/20536-1 Газопровод межпоселковый к дер. Пестеры Кирово-Чепецкого муниципального района Кировской области» в Кирово-Чепецком муниципальном районе Кировской области. Обследованная территория на общедоступной топографической карте (сервис [Nakarte.me](https://www.nakarte.me/)) с указанием точек фотофиксации и местоположения разведочных шурфов.



Рис.10. «43/20536-1 Газопровод межпоселковый к дер. Пестеры Кирово-Чепецкого муниципального района Кировской области» в Кирово-Чепецком муниципальном районе Кировской области. Обследованная территория на ортофотоплане ФППД с указанием точек фотофиксации и местоположения разведочных шурфов. Дата обращения: 12.11.2024 г. Дата снимка: 2024 г.



Рис.11. «43/20536-1 Газопровод межпоселковый к дер. Пестеры Кирово-Чепецкого муниципального района Кировской области» в Кирово-Чепецком муниципальном районе Кировской области. Рельеф местности и характер растительности обследованной территории. Точка фотофиксации 1, вид с З.



Рис.12. «43/20536-1 Газопровод межпоселковый к дер. Пестеры Кирово-Чепецкого муниципального района Кировской области» в Кирово-Чепецком муниципальном районе Кировской области. Рельеф местности и характер растительности обследованной территории. Точка фотофиксации 2, вид с СВ.



Рис.13. «43/20536-1 Газопровод межпоселковый к дер. Пестеры Кирово-Чепецкого муниципального района Кировской области» в Кирово-Чепецком муниципальном районе Кировской области. Шурф 1. Закладка. Вид с Ю.



Рис.14. «43/20536-1 Газопровод межпоселковый к дер. Пестеры Кирово-Чепецкого муниципального района Кировской области» в Кирово-Чепецком муниципальном районе Кировской области. Шурф 1. Антураж. Вид с Ю.



Рис.15. «43/20536-1 Газопровод межпоселковый к дер. Пестеры Кирово-Чепецкого муниципального района Кировской области» в Кирово-Чепецком муниципальном районе Кировской области. Шурф 1. Северный борт. Вид с Ю.



Рис.16. «43/20536-1 Газопровод межпоселковый к дер. Пестеры Кирово-Чепецкого муниципального района Кировской области» в Кирово-Чепецком муниципальном районе Кировской области. Шурф 1. Материк. Вид с Ю.



Рис.17. «43/20536-1 Газопровод межпоселковый к дер. Пестеры Кирово-Чепецкого муниципального района Кировской области» в Кирово-Чепецком муниципальном районе Кировской области. Шурф 1. Рекультивация. Вид с Ю.



**УПРАВЛЕНИЕ
ГОСУДАРСТВЕННОЙ ОХРАНЫ
ОБЪЕКТОВ КУЛЬТУРНОГО
НАСЛЕДИЯ КИРОВСКОЙ ОБЛАСТИ**

ул. Карла Либкнехта, д. 69
г. Киров обл., 610019
тел. (8332) 27-27-41
kirovokn43@mail.ru

Директору ООО «Археоцентр»

Соловьевой М.В.

Ленина площадь, д. 2, кв. 15,
г. Астрахань, 414000

arheocentr@bk.ru

22.12.2023 № 1515-55-01-14

На № 334 от 08.12.2023

О согласовании ГИКЭ

Уважаемая Мария Владимировна!

В связи с Вашим обращением о рассмотрении результатов государственной историко-культурной экспертизы (далее - ГИКЭ) документации, обосновывающей наличие или отсутствие объектов культурного наследия, сообщаем.

Результаты рассмотрения акта ГИКЭ документации от 07.12.2023 (государственный эксперт – Кутуков Дмитрий Владимирович) указывают на то, что на территории участка реализации проектных решений по титулу: «Газопровод межпоселковый к д. Пестеры Кирово-Чепецкого муниципального района Кировской области», отсутствуют объекты культурного наследия, включенные в единый государственный реестр объектов культурного наследия народов Российской Федерации, выявленные объекты культурного наследия и объекты, обладающие признаками объекта культурного (в т.ч. археологического) наследия.

Испрашиваемый участок расположен вне зон охраны объектов культурного наследия и защитных зон объектов культурного наследия.

Управление государственной охраны объектов культурного наследия Кировской области согласно с заключением ГИКЭ.

Дополнительно сообщаем, что с 2022 года вы можете подать заявку о выдаче заключения на акт ГИКЭ земельного участка, подлежащего

хозяйственному освоению через Единый портал государственных и муниципальных услуг с использованием Платформы государственных услуг и сервисов. Инструкция для подачи заявки размещена в разделе новости официального сайта управления государственной охраны объектов культурного наследия Кировской области.

Начальник управления



А.Ю. Грачев

Брызгалов Юрий Павлович
(8332) 27-27-41 доп. 4108





Министерство культуры Российской Федерации

ОТКРЫТЫЙ ЛИСТ

№ P018-00103-00/01400207

Настоящий открытый лист выдан:

Попову Александру Сергеевичу

паспорт 3615 № 044838

(серия номер паспорта)

на право проведения археологических полевых работ
в зоне проведения работ по объектам «Газопровод межпоселковый к д. Нижние Малюганы», «Газопровод межпоселковый к д. Солоково», «Газопровод межпоселковый к д. Баиланы», «Газопровод межпоселковый к д. Ванихинцы», «Газопровод межпоселковый к д. Сметанники», «Газопровод межпоселковый к д. Васькинцы», «Газопровод межпоселковый к д. Звени», «Газопровод межпоселковый к д. Ермолинцы», «Газопровод межпоселковый к д. Пестеры», «Газопровод межпоселковый к д. Рыдовщина» в Кирово-Чепецком районе; «Газопровод межпоселковый к д. Ардашиха» в Куменском районе; «Газопровод межпоселковый к д. Акбатырево» в Малмыжском районе; «Газопровод межпоселковый к д. Шипицины» в Оричевском районе; «Газопровод межпоселковый к д. Нижние Булдаки» в Слободском районе; «Газопровод межпоселковый к д. Рублево» в Кирово-Чепецком районе Кировской области.

(место проведения археологических полевых работ)

На основании открытого листа

Попов Александр Сергеевич

(Ф.И.О)

имеет право производить следующие археологические полевые работы:
археологические разведки с осуществлением локальных земляных работ на указанной территории в целях выявления объектов археологического наследия, уточнения сведений о них и планирования мероприятий по обеспечению их сохранности.

Передоверие права на проведение археологических полевых работ по данному открытому листу другому лицу запрещается.

Срок действия открытого листа: с 3 октября 2024 г. по 1 июня 2025 г.

Дата принятия решения о предоставлении открытого листа: 3 октября 2024 г.

Первый заместитель Министра

(должность)

Дата 3 октября 2024 г.



(подпись)

С.Г.Обрывалин

(Ф.И.О)

МП.

039719