

АКТ

ГОСУДАРСТВЕННОЙ ИСТОРИКО-КУЛЬТУРНОЙ ЭКСПЕРТИЗЫ
документации, содержащей результаты исследований, в соответствии с которыми
определяется наличие или отсутствие объектов, обладающих признаками объекта
культурного наследия, на земельных участках, подлежащих воздействию земляных,
строительных, мелиоративных и (или) хозяйственных работ по объекту:
«Газопровод-отвод и ГРС Кильмезь» в Кильмезском районе Кировской области

г. Уфа

«15» июня 2024 г.

Настоящий акт государственной историко-культурной экспертизы составлен в электронном виде в соответствии с требованиями Федерального закона от 25.06.2002 №73-ФЗ «Об объектах культурного наследия (памятниках истории и культуры) народов Российской Федерации» (далее – Федеральный закон № 73-ФЗ) и Положения о государственной историко-культурной экспертизе, утверждённого постановлением Правительства Российской Федерации от 15.07.2009 № 569, Акт утверждён усиленной электронной подписью.

| | |
|---|---|
| Дата начала проведения экспертизы | 07.06.2024 г. |
| Дата окончания проведения экспертизы | 15.06.2024 г. |
| Место проведения экспертизы | г. Уфа, Республика Башкортостан |
| Заказчик экспертизы | Кировское областное государственное автономное учреждение «Научно-производственный центр по охране объектов культурного наследия Кировской области» (г. Киров) |
| Сведения об эксперте: | |
| Фамилия, имя и отчество | Русланов Евгений Владимирович |
| Образование | Высшее, Башкирский государственный педагогический университет им. М. Акмуллы |
| Специальность | Учитель права и истории, диплом ВСГ №5485452 |
| Учёная степень (звание) | Кандидат исторических наук, диплом КАН №012453 |
| Стаж работы | 13 лет |
| Место работы, должность | Ордена Знак Почета Институт истории, языка и литературы Уфимского федерального исследовательского центра Российской академии наук (г. Уфа), научный сотрудник отдела археологических исследований |
| Реквизиты аттестации эксперта | Приказ Министерства культуры Российской Федерации от 29.03.2022 г. № 441 |

Объекты экспертизы, на которые

аттестован эксперт (профиль деятельности)

-выявленные объекты культурного наследия в целях обоснования целесообразности включения данных объектов в реестр;

-документы, обосновывающие включение объектов культурного наследия в реестр;

-документация, за исключением научных отчетов, о выполненных археологических полевых работах, содержащая результаты исследований, в соответствии с которыми определяется наличие или отсутствие объектов, обладающих признаками объекта культурного наследия, на земельных участках, подлежащих воздействию земляных, строительных, мелиоративных, хозяйственных работ, указанных в статье 30 Федерального закона работ по использованию лесов и иных работ.

В соответствии с п.11.1 «Положения о государственной историко-культурной экспертизе» от 15 июля 2011 г. №569 экспертиза проводится одним экспертом.

Информация об ответственности:

Я, Русланов Евгений Владимирович, автор настоящего экспертного заключения, несу полную ответственность за достоверность сведений, изложенных в настоящем заключении, предупрежден об ответственности за достоверность сведений, изложенных в акте экспертизы в соответствии с Положением о государственной историко-культурной экспертизе, утвержденным постановлением Правительства Российской Федерации от 15 июля 2009 г. №569, п. 19-д) и Постановлением Правительства Российской Федерации «О внесении изменений в Положение о государственной историко-культурной экспертизе» от 09.06.2015 г. №569.

Отношение к Заказчику:

- не имею родственных связей с Заказчиком (его должностными лицами, работниками);
- не состою в трудовых отношениях с Заказчиком;
- не имею долговых или иных имущественных обязательств перед Заказчиком;
- не владею ценными бумагами, акциями (долями участия, паями в уставных капиталах) Заказчика;

- не заинтересован в результатах исследований и решений, вытекающих из настоящего экспертного заключения, с целью получения выгоды в виде денег, ценностей, иного имущества, услуг имущественного характера или имущественных прав для себя, или третьих лиц.

Основание проведения государственной историко-культурной экспертизы:

- Федеральный закон №73-ФЗ «Об объектах культурного наследия (памятниках истории и культуры) народов Российской Федерации» от 25.06.2002 г. (с изменениями);

- Положение о государственной историко-культурной экспертизе, утвержденное Постановлением Правительства РФ от 15 июля 2009 г. №569 (с изменениями) (далее –

Положение);

- Постановление Правительства Российской Федерации от 25.04.2024 г. №530 «Об утверждении Положения о государственной историко-культурной экспертизе»;

- Письмо Управления государственной охраны объектов культурного наследия Кировской области №127-55-01-14 от 01.02.2024 г., указывающее на необходимость проведения археологических исследований;

- Договор на проведение государственной историко-культурной экспертизы, заключенный между Кировским областным государственным автономным учреждением «Научно-производственный центр по охране объектов культурного наследия Кировской области» и государственным экспертом Руслановым Е.В. №44-01-11/2024 от 07 июня 2024 г.

Перечень документов и материалов, привлекаемых при проведении экспертизы:

- Федеральный закон №73-ФЗ от 25.06.2002. «Об объектах культурного наследия (памятниках истории и культуры) народов Российской Федерации»;

- Федеральный закон №163-ФЗ от 27.06.2011 «О ратификации Европейской конвенции об охране археологического наследия (пересмотренной)»;

- Федеральный закон №245-ФЗ от 23.07.2013 г. «О внесении изменений в отдельные законодательные акты Российской Федерации в части пресечения незаконной деятельности в области археологии»;

- Постановление Правительства Российской Федерации №569 от 15.07.2009 г. «Об утверждении Положения о государственной историко-культурной экспертизе»;

- Постановление Правительства РФ от 27.04.2017 № 501 «О внесении изменений в Положение о государственной историко-культурной экспертизе»;

- Положение о порядке проведения археологических полевых работ и составления научной отчётной документации, утвержденное Постановлением Бюро Отделения историко-филологических наук Российской академии наук №32 от 20.06.2018 г.;

- Положение о порядке проведения археологических полевых работ и составления научной отчётной документации, утвержденное Постановлением Бюро Отделения историко-филологических наук Российской академии наук №15 от 12 апреля 2023 г.;

- Методика определения границ территорий объектов археологического наследия (№12-01-39/05-АБ от 27.01.2012 г.);

- Постановление Правительства Российской Федерации №972 от 12.09.2015 г. об утверждении Положения о зонах охраны объектов культурного наследия (памятников истории и культуры) народов Российской Федерации;

- Постановление Правительства Российской Федерации от 25.04.2024 г. №530 «Об утверждении Положения о государственной историко-культурной экспертизе»;

- Письмо Управления государственной охраны объектов культурного наследия Кировской области о необходимости проведения государственной историко-культурной экспертизы на

участке реализации проектных решений по титулу: «Газопровод-отвод и ГРС Кильмезь», от 01.02.2024 г., №127-55-01-14 на 2 л.;

-Приказ об утверждении Административного регламента предоставления Министерством культуры Российской Федерации государственной услуги по выдаче разрешений (открытых листов) на проведение работ по выявлению и изучению объектов археологического наследия от 10.05.2016 г. №1009;

-Публичная кадастровая карта. <http://pkk5.rosreestr.ru/>;

-Закон Кировской области от 4 мая 2007 года № 105-ЗО «Об объектах культурного наследия (памятниках истории и культуры) народов Российской Федерации, расположенных на территории Кировской области»;

-Перечень объектов культурного наследия (памятников истории и культуры) народов Российской Федерации федерального значения, расположенных на территории Кировской области: [Электронный ресурс]: <https://okn.kirovreg.ru/cultural-heritage/lists-of-objects/>;

-Перечень выявленных объектов культурного наследия (памятников истории и культуры) народов РФ, расположенных на территории Кировской области: [Электронный ресурс]: <https://okn.kirovreg.ru/cultural-heritage/list-of-identified-cultural-heritage-objects/>;

-Памятники археологии Кировской области. Материалы историко-архивных и библиографических исследований: [справочник]. Департамент культуры Кировской обл., ОГАУК «Науч.-произ. центр по охране объектов культурного наследия Кировской обл.» [А.Л. Кряжевских (сост., отв. ред.) и др.]. Вып. 1. Киров, 2009;

-Памятники археологии Кировской области. Материалы историко-архивных и библиографических исследований: [справочник]. Департамент культуры Кировской обл., ОГАУК «Науч.-произ. центр по охране объектов культурного наследия Кировской обл.»; [А.Л. Кряжевских (сост., отв. ред.) и др.]. Вып. 2. Киров, 2010. 224 с.;

-Памятники археологии Кировской области. Материалы историко-архивных и библиографических исследований: [справочник]. Департамент культуры Кировской обл., ОГАУК «Науч.-произ. центр по охране объектов культурного наследия Кировской обл.» [А.Л. Кряжевских (сост., отв. ред.) и др.]. Вып. 3. Киров, 2011. 207 с.

Цель экспертизы:

Определение наличия или отсутствия объектов археологического наследия либо объектов, обладающих признаками объекта археологического наследия, на земельных участках, подлежащих воздействию земляных, строительных, мелиоративных и (или) хозяйственных работ по объекту: «Газопровод-отвод и ГРС Кильмезь».

Объект экспертизы:

Документация о выполненных археологических полевых работах, содержащая результаты исследований, в соответствии с которыми определяется наличие или отсутствие объектов, обладающих признаками объекта культурного наследия, на земельных участках, подлежащих

воздействию земляных, строительных, мелиоративных и (или) хозяйственных работ по объекту: «Газопровод-отвод и ГРС Кильмезь».

Перечень документов, представленных на экспертизу:

Глушков К.Н. Отчет по итогам проведенной археологической разведки на территории земельного участка, отведенного под строительство объекта «Газопровод-отвод и ГРС Кильмезь» в Кильмезском районе Кировской области. Киров, 2024. 40 с.

Сведения об обстоятельствах, повлиявших на процесс проведения и результаты экспертизы:

Обстоятельства, повлиявшие на процесс проведения и результаты проведения экспертизы, отсутствуют.

Сведения о проведенных исследованиях с указанием примененных методов, объема и характера выполненных работ и их результатов

При подготовке настоящего заключения изучена и проанализирована в полном объеме Документация, представленная Заказчиком.

В процессе проведения экспертизы выполнен анализ:

- действующего законодательства в сфере охраны и сохранения объектов культурного наследия;

- представленной Заказчиком Документации в части его соответствия действующему законодательству в сфере охраны и сохранения объектов культурного наследия;

- представленного Заказчиком картографического материала (обзорные карты и ситуационные схемы в различных масштабах) и фотографий.

Имеющийся и привлеченный материал достаточен для подготовки заключения государственной историко-культурной экспертизы.

Экспертом проведена оценка обоснованности выводов, представленных в заключении Документации.

Результаты исследований, проведенных в рамках государственной историко-культурной экспертизы, оформлены в виде Акта.

Факты и сведения, выявленные и установленные в результате проведенных исследований:

В представленной на экспертизу Документации изложены результаты археологического обследования (разведка) земельных участков, подлежащих хозяйственному освоению по объекту: «Газопровод-отвод и ГРС Кильмезь».

В документации отражена история предшествующих исследований на обследуемой территории, изложено краткое физико-географическое описание района работ, представлено описание обследуемых участков под проектируемый объект, шурфов, зачисток, а также картографические материалы и фотоматериалы. Обследование проводилось в июне 2024 г. Финансирование археологических работ осуществлялось за счет средств заказчика в

соответствии с договором № ПИР/2024-094 от 21.05.2024 г., заключенным Кировским областным государственным автономным учреждением «Научно-производственный центр по охране объектов культурного наследия Кировской области» и ООО «Институт прикладных исследований газовой промышленности» (ООО «ИПИГАЗ»). Основание для проведения работ - Открытый лист № P018-00103-00/01215741 от 30.05.2024 г., выданный Министерством культуры Российской Федерации на имя Глушкова Кирилла Николаевича.

Цель работы – проведение археологического обследования зоны хозяйственного освоения на предмет наличия или отсутствия объектов, обладающих признаками объекта археологического наследия по объекту: «Газопровод-отвод и ГРС Кильмезь». В ходе проведения археологической разведки был обследован участок размещения объекта «Газопровод-отвод и ГРС Кильмезь» протяженностью 0,5 км.

В задачи исследований входило:

- сбор максимально возможной информации (анализ отчетных материалов исследований предыдущих лет, анализ литературы и источников), указывающей на наличие объектов культурного наследия;
- проверка полученной информации при натурном (разведочном) обследовании.
- подготовка отчетной документации по проведенным исследованиям.

Всего на объекте по проекту «Газопровод-отвод и ГРС Кильмезь» было заложено 2 (два) рекогносцировочных шурфа размером 1x1 м и 1 (одна) зачистка шириной 1 м, общая площадь земляных работ – 2,5 кв. м.

Изучение архивных и библиографических материалов, анализ научных полевых отчетов по результатам предшествующих археологических исследований позволили выявить следующие сведения, имеющие отношение к историко-археологическому изучению территории, лежащей в административных границах Кильмезского района Кировской области.

В «Перечень объектов культурного наследия (памятников истории и культуры) народов Российской Федерации федерального значения, расположенных на территории Кильмезского района Кировской области» включено 45 памятников археологии. В «Перечень выявленных объектов культурного наследия (памятников истории и культуры) народов Российской Федерации, расположенных на территории Кильмезского района Кировской области» входят 4 памятника археологии. Известные памятники археологии в районе проведенного обследования приурочены к руслу р. Кильмезь и меньших водотоков – рек Порек, Идык, Ужим. В 1915 г. был открыт Вичмарский могильник. В 1921 г. он был раскопан работниками Малмыжского музея И.А. Машковцевым и О.А. Забудским. В 1927 г. раскопки на могильнике проводил, по поручению ГАИМК, М.ГХудяков, в 1930 г. стационарные исследования проводила Е.И. Горюнова, давшая подробное описание находок. В 1937 г. А.П. Смирновым исследовалось «Дубровское селище». Около деревни расположено селище, от которого сохранились лишь незначительные остатки культурного слоя, видимые в обресе берега, распаханые остатки

жилища, предположительно землянки. На памятнике был найден маленький железный нож. В 1973 г. разведгруппой КВАЭ под руководством Р.Д. Голдиной обнаружено «Рыбная Ватага, местонахождение кремня». В 1974 г. Л.Д. Макаровым обнаружена стоянка «Баринка-I», В 1975 г. Т.М. Гусенцовой проведены раскопки. Площадь раскопа 1975 г. составила 304 кв. м. При этом были исследованы два полуземляночных жилища, в которых были обнаружены очаги-кострища, хозяйственные и столбовые ямы. Кремневый материал представлен в основном кремневыми пластинами и их сечениями. В 1974 г. разведочным отрядом КВАЭ под руководством Т.М. Гусенцовой обнаружена Стоянка «Ереминская-I». Летом 1975 г. памятник обследован разведочным отрядом под руководством Л.Д. Макарова. Летом 1974 г. разведотрядом КВАЭ под руководством Т.М. Гусенцовой обнаружена «Вознесенско-Карманкинская стоянка» и «Карманкинское местонахождение кремня», «Матвеевское местонахождения кремня», поселение «Моторки-I», «Рудниковское местонахождение кремня». Летом 1974 г. разведочным отрядом КВАЭ под руководством Т.М. Гусенцовой обнаружены поселение и могильник Моторки-II. Впоследствии на нем дважды проводились раскопки: в 1975 г. под руководством Р.Д. Голдиной и в 1986 г. под руководством Т.М. Гусенцовой. Поселение «Моторки-III» Обнаружено летом 1974 г. разведочным отрядом КВАЭ под руководством Т.М. Гусенцовой. В 1975 г. проведены раскопки памятника под руководством Л.Д. Макарова. В рамках данной экспедиции Т.М. Гусенцовой также были обнаружены Поселение «Тархан-I», Стоянка «Тархан-II». Поселение «Пестеревское-I», селище «Пестеревское-II», стоянка «Пестеревская-III» обнаружены летом 1974 г. разведочным отрядом КВАЭ под руководством Т.М. Гусенцовой. Летом 1975 г. памятники обследованы разведочным отрядом под руководством Л.Д. Макарова. В 1975 г. отрядом Л.Д. Макарова было обследовано селище «Богатырский бугор» и обнаружены «Костылевское местонахождения кремня», «Тарханское-I, местонахождение кремня», «Тарханское-II, местонахождение кремня», «Тарханское-III, местонахождение кремня», Тарханское-IV, местонахождение кремня, Стоянка «Моторки-IV», Стоянка «Моторки-V», Стоянка «Моторки-VI», Стоянка «Моторки-VII», Стоянка «Моторки-VIII», Стоянка «Моторки-IX» Поселение «Моторки-X», Селище «Моторки-XI, «Моторки, местонахождение кремня», Стоянка «Надежда-I», «Надежда, местонахождение кремня», «Пестеревское местонахождение кремня», Стоянка «Тархан-III» Стоянка «Тархан-IV», Стоянка «Тархан-V», Стоянка «Тархан-VI», Стоянка «Тархан-VII», Стоянка «Тархан-VIII. Летом 1975 г. разведочным отрядом КВАЭ под руководством Л.Д. Макарова обнаружена Стоянка «Ереминская-II». «Комиссаровский курган» обследован в 1975 г. разведотрядом Н.И. Леконцевой. В 1975 г. разведотрядом КВАЭ под руководством И.А. Данилиной обнаружено поселение «Вихаревское-I» и «Сосновское местонахождение кремня». В 1975 г. Н.И. Леконцевой во время разведки было обнаружено «Вичмарское-I, местонахождение кремня», «Микваровское местонахождение медного крестика», поселение «Микрюки». Летом 1975 г. разведотрядом КВАЭ под руководством Н.И. Леконцевой обнаружено Кильмезское поселение. Обследовано Е.А. Кириковой во время разведки 1982 г. Памятник располагается на

мысу коренной террасы высотой 9 м, образованном неглубоким оврагом и берегом р. Кильмезь. Площадь поселения составляет 7200 кв. м. На памятнике были обнаружены изделия из кремня (резец, пластина, отщепы, сколы, заготовка рубящего орудия), фрагменты керамики и большое количество кальцинированных костей. В 1979 г. В.А. Лекомцевым обнаружено Матюшинское поселение и «Селинское поселение». В 1979 и 1985 гг. Н.П. Карповой на стоянке «Моторки-VI» заложены раскопы. В 1981 г. Г.В. Лодыгиным в результате разведки обнаружено «Кокуевское-II, местонахождение кремня», «Порекское местонахождение кремня», «Порекское местонахождение керамики», «Селинское местонахождение керамики и кремня», обследовано «Селинское поселение». В 1982 г. Е.А. Кириковой во время разведки было обнаружено «Микваровское местонахождение медного крестика». В 1982 г. Е. А. Кириковой во время разведки обнаружено селище «Моторки-XII». В 1985 г. Н.П. Карповой в 1985 г. проведены раскопки на стоянке «Тархан-II», в 1986 г. раскопки на стоянке «Тархан-IV». В 1988 г. Т.В. Денисовой обнаружен Тат-Боярский могильник. На памятнике в 1990 г. проводились раскопки под руководством Н.А. Лещинской. В 2017 г. под руководством И.И. Дремова проводились археологические разведки на земельном участке, отводимом под строительство объекта АО «Транснефть-Прикамье»: «МН Сургут-Полоцк р. Ужим, участок Дебесы-Лазарево (1579,1-1579,3 км), Ду-1000, УРНУ. Реконструкция» в Кильмезском районе Кировской области. В ходе проведенных археологических работ объекты культурного наследия, включенные в реестр, выявленные объекты культурного наследия, либо объекты, обладающие признаками объекта культурного наследия, не выявлены. Ближайшими памятниками археологии к участку проведения работ являются: стоянка «Ереминская – I», VII-III тыс. до н. э.; стоянка «Ереминская – II», VII-III тыс. до н. э. (16 км к северо-востоку от места проведения работ); Костылевское поселение, IX-XVI вв. (13 км к северо-востоку от места проведения работ); селище «Богатырский бугор», IX-XVI вв; курган «Богатырский бугор», IV-XVI вв. (25 км к северо-западу от места проведения работ)

Участок проведения работ, на территории которого планируется строительство объекта «Газопровод-отвод и ГРС Кильмезь», находится в юго-восточной части Кильмезского района в 2 км к северу от с. Такашур. Участок с востока ограничен автомобильной дорогой от с. Такашур к пгт. Кильмезь. Участок в своей восточной и северо-западной части сильно заболочен и залесен. На возвышенностях периодически встречаются полянки, поросшие травой. В центральной части участка проходит газопровода «Ямбург – Тула». Южная часть участка сильно залесена и заболочена, также здесь расположена газовая подстанция.

Шурф № 1 размером 1x1 м был заложен на ровной, частично поросшей травой площадке в 30 м к западу от автомобильной дороги от с. Такашур к пгт. Кильмезь, в 350 м к северу от газопровода Ямбург – Тула. Координаты шурфа № 1 – 56°42.766' с. ш. 51°18.976' в. д.

Шурф № 2 размером 1x1 м был заложен на ровной, частично поросшей травой площадке в 220 м к западу от автомобильной дороги от с. Такашур к пгт. Кильмезь, в 415 м к северу от газопровода Ямбург – Тула. Координаты шурфа № 2 – 56°42.772' с. ш. 51°18.814' в. д.

Зачистка № 1 шириной 1x1 м была выполнена на почвенном обнажении антропогенного происхождения (яме) в 90 м к западу от автомобильной дороги от с. Такашур к пгт. Кильмезь, в 40 м к северу от газопровода Ямбург – Тула. Координаты зачистки № 1 – 56°42.570' с. ш. 51°18.899' в. д.

Таким образом, в ходе археологического обследования, на испрашиваемой территории по объекту: «Газопровод-отвод и ГРС Кильмезь» было заложено 2 (два) рекогносцировочных шурфа размером 1x1 м и 1 (одна) зачистка, археологический материал, а также отложения культурного слоя объектов археологического наследия (далее – ОАН) не обнаружены. Визуально фиксируемые признаки курганных насыпей не выявлены.

Ближайшие к объекту памятники археологии в административных границах Кильмезского района Кировской области, известные по архивным данным, расположены на значительном удалении от объекта обследования.

Обоснование выводов экспертизы:

Экспертное заключение подготовлено по результатам изучения и анализа, представленных на экспертизу документов, проведенного натурного обследования и основано на положениях Федерального закона №73-ФЗ от 25.06.2002 г. «Об объектах культурного наследия (памятниках истории и культуры) народов Российской Федерации» и общепринятой археологической методики исследований на землеотводах.

Предварительно проведено изучение сведений об объектах археологического наследия, включенных в единый государственный реестр объектов культурного наследия (памятников истории и культуры) народов Российской Федерации, выявленных объектов культурного наследия, расположенных на обследуемых земельных участках, не имеется.

Археологические полевые работы проведены в соответствии со статьей 45.1 Федерального закона №73-ФЗ от 25.06.2002 г. «Об объектах культурного наследия (памятниках истории и культуры) народов Российской Федерации» на основании Открытого листа №Р018-00103-00/01215741 от 30.05.2024 г., выданного Министерством культуры Российской Федерации на имя Глушкова Кирилла Николаевича. Этапность и методика проведенных археологических полевых работ соответствуют «Положению о порядке проведения археологических полевых работ и составлению научной отчётной документации», утвержденному Постановлением Бюро Отделения историко-филологических наук Российской академии наук №15 от 12 апреля 2023 г. и требованиям Федерального закона №73-ФЗ от 25.06.2002 г. «Об объектах культурного наследия (памятниках истории и культуры) народов Российской Федерации». В ходе проведения археологического обследования земельных участков, подлежащего хозяйственному освоению под строительство объекта: «Газопровод-отвод и ГРС Кильмезь», проведено визуальное обследование территории и рекогносцировочное исследование с закладкой 2 (двух) рекогносцировочных шурфов размером 1x1 м и 1 (одной) зачистки, в результате признаков культурного слоя и археологических артефактов не обнаружено. Разработка раздела об

обеспечении сохранности объекта культурного наследия не требуется. Объекты историко-культурного (археологического) наследия, включенные в реестр, выявленные объекты культурного наследия на обследованной территории отсутствуют. Известные на сегодняшний день на территории Кильмезского района Кировской области объекты археологии расположены на удалении от участка проектирования и не попадают в зону хозяйственного освоения.

ВЫВОДЫ ЭКСПЕРТИЗЫ:

На основании предоставленной и собранной в процессе выполнения историко-культурной экспертизы документации о выполнении археологических работ (разведок) с целью определения наличия или отсутствия объектов археологического наследия либо объектов, обладающих признаками объекта археологического наследия, на земельных участках по объекту: «Газопровод-отвод и ГРС Кильмезь», подлежащих воздействию земляных, строительных, мелиоративных, хозяйственных работ, объекты культурного наследия, включенные в единый государственный реестр объектов культурного наследия (памятников истории культуры) народов Российской Федерации, выявленные объекты культурного наследия либо объекты, обладающие признаками объекта культурного (археологического) наследия, **ОТСУТСТВУЮТ.**

При обследовании земельных участков по объекту: «Газопровод-отвод и ГРС Кильмезь», объекты археологического наследия, объекты, обладающие признаками объекта археологического наследия, в соответствии со статьей 3 Федерального закона №73-ФЗ от 25.06.2002 г. «Об объектах культурного наследия (памятниках истории и культуры) народов Российской Федерации», **НЕ ОБНАРУЖЕНЫ**, хозяйственное освоение земельных участков **ВОЗМОЖНО (ПОЛОЖИТЕЛЬНОЕ ЗАКЛЮЧЕНИЕ).**

К настоящему акту прилагаются следующие документы:

- Глушков К.Н. Отчет по итогам проведенной археологической разведки на территории земельного участка, отведенного под строительство объекта «Газопровод-отвод и ГРС Кильмезь» в Кильмезском районе Кировской области. Киров, 2024. - в электронном виде на 40 л.

- Справка Управления государственной охраны объектов культурного наследия Кировской области №127-55-01-14 от 01.02.2024 г., указывающая на необходимость проведения археологических исследований.

Дата оформления Акта государственной историко-культурной экспертизы

15 июня 2024 г.

Эксперт по проведению государственной историко-культурной экспертизы,
кандидат исторических наук

Русланов Е.В.

КИРОВСКОЕ ОБЛАСТНОЕ ГОСУДАРСТВЕННОЕ АВТОНОМНОЕ
УЧРЕЖДЕНИЕ «НАУЧНО-ПРОИЗВОДСТВЕННЫЙ ЦЕНТР ПО ОХРАНЕ
ОБЪЕКТОВ КУЛЬТУРНОГО НАСЛЕДИЯ КИРОВСКОЙ ОБЛАСТИ»

ОТЧЕТ

**по итогам проведенной археологической разведки
на территории земельного участка, отведенного под строительство
объекта «Газопровод-отвод и ГРС Кильмезь» в Кильмезском районе
Кировской области**

Основание: договор № ПИР/2024-094 от 21.05.2024 г.

Заказчик: ООО «ИПИГАЗ»

ДИРЕКТОР



М. В. УС

Г. КИРОВ
2024 г.

Оглавление

| | |
|--|-----------|
| Введение | 3 |
| Геоморфология Кильмезского района..... | 4 |
| Историческая справка | 5 |
| Результаты проведения археологических работ | 10 |
| Заключение..... | 16 |
| Альбом иллюстраций | 18 |

Введение

Археологические работы на территории земельного участка, выделенного под строительство объекта «Газопровод-отвод и ГРС Кильмезь» велись в соответствии с договором № ПИР/2024-094 от 21.05.2024 г., заключенным Кировским областным государственным автономным учреждением «Научно-производственный центр по охране объектов культурного наследия Кировской области» и ООО «Институт прикладных исследований газовой промышленности» (ООО «ИПИГАЗ»).

Работы проводились в июне 2024 г. на основании открытого листа № P018-00103-00/01215741, выданного К. Н. Глушкову Министерством культуры РФ на право производства археологических разведок. В ходе проведения археологической разведки был обследован участок размещения объекта «Газопровод-отвод и ГРС Кильмезь», протяженностью 0,5 км. При этом заложено 2 шурфа размером 1х1 м и выполнена 1 зачистка шириной 1 м, общая площадь земляных работ – 2,5 кв. м.

Геоморфология Кильмезского района Кировской области

Кильмезский район расположен в юго-восточной части Кировской области. С севера район граничит с Немским, Унинским районами, с запада — с Уржумским, с юга — с Малмыжским, с востока с Удмуртской республикой. Протяжённость района с севера на юг составляет 90 км, с запада на восток — 60 км. Общая площадь района — 310 640 га. В состав муниципального образования Кильмезский район входят один поселковый округ — посёлок Кильмезь и 11 сельских поселений.

По территории муниципального образования протекает река Кильмезь, давшая название административному центру и всему району.

Почвенный покров в районе характеризуется крайне низким естественным плодородием. 94% площадей пахотных земель представлено слабо гумуссированными почвами дерново-подзолистого типа. 14800 га подвержено водной эрозии, 12500 га переувлажнено и заболочено, требует мелиоративного обустройства. Из 3832 га осушенных земель основная площадь заросла мелколесьем.

Из полезных ископаемых в районе имеются торф, гравий, глина, песок. Полезных ископаемых рудного происхождения, имеющих промышленное значение в районе, не имеется.

Территория района покрыта сетью рек, принадлежащих к системе реки Вятка. Основные реки - Кильмезь, Кульма, Лобань, Салья. Всего в районе имеется 23 реки с общим водосбором 30,7 тыс. кв.м. и протяженностью 1200 км., 65 озер, площадью 320 га, 42 пруда с общей площадью водного зеркала 197 га, 5 торфоболот, площадью 1850 га, 140 артезианских скважин с общим водозабором 3600 куб.м. в сутки. Наиболее крупной рекой является р. Кильмезь, которая берет начало в Удмуртии и протекает с востока на запад, имея протяженность 310 км, в т.ч. на территории района 80 км. Водосборная площадь реки – 17527 кв.км., ширина реки от 20 до 100 м.

Историческая справка

В «Перечень объектов культурного наследия (памятников истории и культуры) народов Российской Федерации федерального значения, расположенных на территории Кильмезского района Кировской области» включено 45 памятников археологии. В «Перечень выявленных объектов культурного наследия (памятников истории и культуры) народов Российской Федерации, расположенных на территории Кильмезского района Кировской области» входят 4 памятника археологии¹.

Известные памятники археологии в районе проведенного обследования приурочены к руслу р. Кильмезь и меньших водотоков – рек Порек, Идык, Ужим.

В 1915 г. был открыт Вичмарский могильник. В 1921 г. он был раскопан работниками Малмыжского музея И.А. Машковцевым и О.А. Забудским. В 1927 г. раскопки на могильнике проводил, по поручению ГАИМК, М.Г. Худяков², в 1930 г. стационарные исследования проводила Е.И. Горюнова, давшая подробное описание находок³.

В 1917 г. М.Г. Худяков исследовал курган «Богатырский бугор» и городище «Богатырский мыс»⁴.

В 1937 г. А.П. Смирновым исследовалось «Дубровское селище». Около деревни расположено селище, от которого сохранились лишь незначительные остатки культурного слоя, видимые в обресе берега, распаханые остатки жилища, предположительно землянки. На памятнике был найден маленький железный нож⁵.

¹ Управление государственной охраны объектов культурного наследия Кировской области (<https://okn.kirovreg.ru/cultural-heritage/lists-of-objects/>).

² Худяков М.Г., 1929. Воробьевский и Вичмарский могильники // ИОАИЭ. Т. 34. Вып. 3-4. С. 72-82.

³ Горюнова Е.И. Вичмарский могильник // Проблемы истории докапиталистических обществ. № 9-10. М.-Л., 1934.

⁴ Худяков М.Г. Древности Малмыжского уезда. Вып.1. Вятка, 1917.

⁵ Смирнов А.П. Памятники феодального строя удмуртов (IX-XIII вв.) // Записки УдмНИИ социалистической культуры. Вып.7. Ижевск, 1937. С. 177-195.

В 1973 г. разведгруппой КВАЭ под руководством Р.Д. Голдиной обнаружено «Рыбная Ватага, местонахождение кремня»⁶.

В 1974 г. Л.Д. Макаровым обнаружена стоянка «Баринка-I», В 1975 г. Т.М. Гусенцовой проведены раскопки. Площадь раскопа 1975 г. составила 304 кв. м. При этом были исследованы два полуземляночных жилища, в которых были обнаружены очаги-кострища, хозяйственные и столбовые ямы. Кремневый материал представлен в основном кремневыми пластинами и их сечениями⁷.

В 1974 г. Л.Д. Макаровым обнаружена стоянка «Баринка-II».

В 1974 г. разведотрядом КВАЭ под руководством Т.М. Гусенцовой было обнаружено Поселение «Вихаревское-II» и Вихаревское-I, Вихаревское-II и Вихаревское-III, местонахождение кремня. В 1979 г. Н.А.Лещинской были предприняты стационарные раскопки поселения.

В 1974 г. разведочным отрядом КВАЭ под руководством Т.М. Гусенцовой обнаружена Стоянка «Ереминская-I». Летом 1975 г. памятник обследован разведочным отрядом под руководством Л.Д. Макарова.

Летом 1974 г. разведотрядом КВАЭ под руководством Т.М. Гусенцовой обнаружена «Вознесенско-Карманкинская стоянка» и «Карманкинское местонахождение кремня», «Матвеевское местонахождения кремня», поселение «Моторки-I», «Рудниковское местонахождение кремня».

Летом 1974 г. разведочным отрядом КВАЭ под руководством Т.М. Гусенцовой обнаружены поселение и могильник Моторки-II. Впоследствии на нем дважды проводились раскопки: в 1975 г. под руководством Р.Д. Голдиной и в 1986 г. под руководством Т.М. Гусенцовой⁸.

⁶ Голдина Р.Д., 1977. Основные итоги работ Камско-Вятской археологической экспедиции за 1973-1975 гг. // Материальная и духовная культура финно-угров Приуралья. Ижевск. С. 10-44.

⁷ Гусенцова Т.М. Исследования в Богородском районе Кировской области // АО 1975. М. С. 172-173; Голдина Р.Д., отчет-1975. Отчёт об исследованиях Камско-Вятской археологической экспедиции Удмуртского государственного университета в 1975 г. // Фонды Института истории и культуры народов Приуралья при УдГУ. Ф. 2. Д. 24.

⁸ Голдина Р.Д., Гусенцова Т.М., 1979. Поселение Моторки II в нижнем течении р. Валы // Материалы археологических памятников Камско-Вятского междуречья: Сб. науч. трудов. Ижевск. С. 33 - 102.

Поселение «Моторки-III» Обнаружено летом 1974 г. разведочным отрядом КВАЭ под руководством Т.М. Гусенцовой. В 1975 г. проведены раскопки памятника под руководством Л.Д. Макарова. В рамках данной экспедиции Т.М. Гусенцовой также были обнаружены Поселение «Тархан-I», Стоянка «Тархан-II».

Поселение «Пестеревское-I», селище «Пестеревское-II», стоянка «Пестеревская-III» обнаружены летом 1974 г. разведочным отрядом КВАЭ под руководством Т.М. Гусенцовой. Летом 1975 г. памятники обследованы разведочным отрядом под руководством Л.Д. Макарова.

В 1975 г. отрядом Л.Д. Макарова было обследовано селище «Богатырский бугор» и обнаружены «Костылевское местонахождения кремня», «Тарханское-I, местонахождение кремня», «Тарханское-II, местонахождение кремня», «Тарханское-III, местонахождение кремня», Тарханское-IV, местонахождение кремня, Стоянка «Моторки-IV», Стоянка «Моторки-V», Стоянка «Моторки-VI», Стоянка «Моторки-VII», Стоянка «Моторки-VIII», Стоянка «Моторки-IX» Поселение «Моторки-X», Селище «Моторки-XI, «Моторки, местонахождение кремня», Стоянка «Надежда-I», «Надежда, местонахождение кремня», «Пестеревское местонахождение кремня», Стоянка «Тархан-III» Стоянка «Тархан-IV», Стоянка «Тархан-V», Стоянка «Тархан-VI», Стоянка «Тархан-VII», Стоянка «Тархан-VIII».

Летом 1975 г. разведочным отрядом КВАЭ под руководством Л.Д. Макарова обнаружена Стоянка «Ереминская-II».

«Комиссаровский курган» обследован в 1975 г. разведотрядом Н.И. Леконцевой.

В 1975 г. разведотрядом КВАЭ под руководством И.А. Данилиной обнаружено поселение «Вихаревское-I» и «Сосновское местонахождение кремня»⁹.

⁹ Данилина И.А. Отчет об археологических исследованиях, проведенных летом 1975 г. в Можгинском районе УАССР и Кильмезском районе Кировской области // Фонды Института истории и культуры народов Приуралья при УдГУ, 1975. Ф. 2. Д. 25.

В 1975 г. Н.И. Лекомцевой во время разведки было обнаружено «Вичмарское-I, местонахождение кремня», «Микваровское местонахождение медного крестика», поселение «Микрюки».

Летом 1975 г. разведотрядом КВАЭ под руководством Н.И. Лекомцевой обнаружено Кильмезское поселение. Обследовано Е.А. Кириковой во время разведки 1982 г. Памятник располагается на мысу коренной террасы высотой 9 м, образованном неглубоким оврагом и берегом р. Кильмезь. Площадь поселения составляет 7200 кв. м. На памятнике были обнаружены изделия из кремня (резец, пластина, отщепы, сколы, заготовка рубящего орудия), фрагменты керамики и большое количество кальцинированных костей.

В 1979 г. В.А. Лекомцевым обнаружено Матюшинское поселение и «Селинское поселение».

В 1979 и 1985 гг. Н.П.Карповой на стоянке «Моторки-VI» заложены раскопы.

В 1981 г. Г.В. Лодыгиным в результате разведки обнаружено «Кокуевское-II, местонахождение кремня», «Порекское местонахождение кремня», «Порекское местонахождение керамики», «Селинское местонахождение керамики и кремня», обследовано «Селинское поселение»¹⁰.

В 1982 г. Е.А. Кириковой во время разведки было обнаружено «Микваровское местонахождение медного крестика».

В 1982 г. Е. А. Кириковой во время разведки обнаружено селище «Моторки-XII».

В 1985 г. Н.П. Карповой в 1985 г. проведены раскопки на стоянке «Тархан-II», в 1986 г. раскопки на стоянке «Тархан-IV»

¹⁰ Голдина Р.Д., Черных Е.М., 1985. Итоги работ Камско-Вятской археологической экспедиции в 1976-1980 гг. // Новые источники по древней истории Приуралья: Сб. науч. трудов. Ижевск. С. 54-110.

В 1988 г. Т.В. Денисовой обнаружен Тат-Боярский могильник¹¹. На памятнике в 1990 г. проводились раскопки под руководством Н.А. Лещинской.¹²

В 2017 г. под руководством И.И.Дремова проводились археологические разведки на земельном участке, отводимом под строительство объекта АО «Транснефть-Прикамье»: «МН Сургут-Полоцк р. Ужим, участок Дебесы-Лазарево (1579,1-1579,3 км), Ду-1000, УРНУ. Реконструкция» в Кильмезском районе Кировской области. В ходе проведенных археологических работ объекты культурного наследия, включенные в реестр, выявленные объекты культурного наследия, либо объекты, обладающие признаками объекта культурного наследия, не выявлены¹³.

Ближайшими памятниками археологии к участку проведения работ являются: стоянка «Ереминская – I», VII-III тыс. до н. э.; стоянка «Ереминская – II», VII-III тыс. до н. э. (16 км к северо-востоку от места проведения работ); Костылевское поселение, IX-XVI вв. (13 км к северо-востоку от места проведения работ); селище «Богатырский бугор», IX-XVI вв.; курган «Богатырский бугор», IV-XVI вв. (25 км к северо-западу от места проведения работ) (рис. 4).

Участок проведения работ находится вне населенных пунктов. Ближайшими населенными пунктами являются: с. Такашур, основанное в 1861 г. (2 км к югу от места проведения работ); д. Четвериково, основанная в середине XIX вв. (2 км к северу от места проведения работ).

¹¹ Денисова Т.В. Отчет о разведочных работах в Кильмезском районе Кировской области, проведенных летом 1988 г. // Фонды Института истории и культуры народов Приуралья при УдГУ, 1988. Ф. 2. Д. 278.

¹² Лещинская Н.А. Отчет об археологических исследованиях Тат-Боярского могильника в Кильмезском районе Кировской области летом 1990 г. // Фонды Института истории и культуры народов Приуралья при УдГУ. 1990. Ф. 2. Д. 303.

¹³ Дремов И.И. Документация, содержащая результаты исследований, в соответствии с которыми определяется наличие или отсутствие объектов культурного наследия на земельном участке, отводимом под строительство объекта АО «Транснефть-Прикамье»: «МН Сургут-Полоцк р. Ужим, участок Дебесы-Лазарево (1579,1-1579,3 км), Ду-1000, УРНУ. Реконструкция» в Кильмезском районе Кировской области. Саратов, 2017.

РЕЗУЛЬТАТЫ ПРОВЕДЕНИЯ АРХЕОЛОГИЧЕСКИХ РАБОТ

Методика полевого обследования

Археологические работы на территории земельного участка, выделенного под строительство объекта «Газопровод-отвод и ГРС Кильмезь» велись в соответствии с Федеральным Законом «Об объектах культурного наследия (памятниках истории и культуры) народов Российской Федерации» от 25 июня 2002 г. № 73-ФЗ и «Положением о порядке проведения археологических полевых работ (археологических раскопок и разведок) и составления научной отчетной документации» (М., Институт археологии РАН, 2023). В ходе проведения археологической разведки был обследован участок размещения объекта «Газопровод-отвод и ГРС Кильмезь», протяженностью 0,5 км.

На предварительном этапе работ были изучены проекты хозяйственного освоения обследуемого участка и все исходные материалы, предоставленные заказчиком работ. Были проведены архивные изыскания по истории археологического изучения Кильмезского района Кировской области в целом и непосредственно участков, предлагаемых к обследованию, проведено ознакомление с отчетами исследователей о предыдущих разведках и раскопках, а также изучена общая литература и источники, характеризующие историю и особенности памятников археологии района обследования. Также были изучены нормативные документы о государственном учете объектов археологического наследия Кировской области и опубликованные списки памятников. Кроме того, на предварительном этапе работ были подготовлены картографические материалы для качественного проведения полевого обследования и определения участка обследования на местности.

На этапе полевого обследования проводился визуальный осмотр местности: осмотр поверхности участка для изучения микрорельефа; выявление участков с разрытиями и обнажениями грунта, тщательный их осмотр с целью выявления предметов материальной культуры и признаков археологического культурного слоя. Оценивалась ландшафтная ситуация:

границы террас, мысы, овраги, берега водоемов и пр. как места потенциального наличия объектов археологического наследия. В обязательном порядке на всей площади участков обследования закладывались рекогносцировочные шурфы и делались зачистки обнажений. Предварительная оценка количества производимых земляных работ проводилась из расчета не менее одного шурфа или зачистки на 1 га площади или на 1 км линейного объекта (согласно принятым методикам).

Шурфы и зачистка закладывались таким образом, чтобы получить сведения по всей площади участка обследования. Они производились на участках ландшафта, имеющих характерные признаки для потенциального места расположения археологических объектов. Все шурфы ориентированы по сторонам света. Копка шурфов и зачисток осуществлялась вручную с помощью лопат (штыковой, плоской, саперной) и совков. Нумерация шурфов и зачисток принята отдельная для каждого объекта обследования. Выборка шурфов и зачисток производилась вручную, по слоям. Вскрытие грунта велось по слоям или условным горизонтам мощностью до 0,2 м. Глубина шурфов и зачисток включала всю толщу почвенного горизонта, дополнительно проводилась контрольная прокопка верхней части археологически стерильного слоя, подстилающего почвенный горизонт (материка) на глубину 0,2 м. Грунт из шурфов и зачисток просматривался на предмет наличия артефактов. Все рекогносцировочные шурфы и зачистки задокументированы. После окончания разведочных работ все шурфы были засыпаны или рекультивированы (при наличии дернового слоя). Определение географических координат мест расположения шурфов и зачисток осуществлялось GPS приемником Garmin GPSmap 62s в системе WGS-84.

В шурфах, где отсутствовали признаки культурного слоя объектов археологического наследия, была проведена фотографическая фиксация одного из бортов каждого разведочного шурфа, а графическое изображение планов шурфов в отчете не приводится (согласно п. 3.16 «Положения о порядке проведения археологических полевых работ (археологических раскопок и разведок) и составления отчётной документации» от 12.04.2023 г.).

Весь ход полевых работ фотографировался цифровыми фотоаппаратами с разрешением более 5 Мрх. Фотографии шурфов и зачистки и общих видов выполнялись с использованием масштабной рейки. Фотофиксации подлежали общие виды местности, площадки отводов и конструктивные элементы на обследованной территории. Фотофиксация велась таким образом, чтобы фотоснимки наиболее полно и точно передавали особенности рельефа и общую топографическую ситуацию.

Итогом полевых изысканий и последующей камеральной обработки материалов является настоящий Отчет.

Описание произведенных мероприятий в районе обследования

Участок проведения работ, на территории которого планируется строительство объекта «Газопровод-отвод и ГРС Кильмезь», находится в юго-восточной части Кильмезского района в 2 км к северу от с. Такашур (рис. 1-6).

Участок с востока ограничен автомобильной дорогой от с. Такашур к пгт Кильмезь (рис. 7-8). Участок в своей восточной и северо-западной части сильно заболочен и залесен. На возвышенностях периодически встречаются полянки, поросшие травой (рис. 9-12). В центральной части участка проходит газопровода «Ямбург – Тула» (рис. 13-15). Южная часть участка сильно залесена и заболочена, также здесь расположена газовая подстанция (рис. 16-18).

На земельном участке было принято заложить 2 шурфа и выполнить 1 зачистку. Расположение заложенных шурфов и выполненной зачистки обусловлено заболоченностью участка, а также наличием газопровода. Поэтому шурфы были заложены в восточной и северо-западной части участка, где фиксировались возвышенности, поросшие травой. В центральной части участка было обнаружено почвенное обнажение антропогенного происхождения, на котором было принято выполнить зачистку. В южной части участка земельные работы не проводились из-за наличия газопровода, газовой подстанции и заболоченности местности.

Шурф № 1 (рис. 4а, б, 19-24) размером 1х1 м был заложен на ровной, частично поросшей травой площадке в 30 м к западу от автомобильной дороги от с. Такашур к пгт. Кильмезь, в 350 м к северу от газопровода Ямбург – Тула.

В ходе его выборки прослежена следующая стратиграфия.

| слой | мощность (м) |
|------|--------------|
| дерн | 0,1-0,15 |

| | |
|------------------|------|
| серая супесь | 0,1 |
| коричневый песок | ниже |

Археологические предметы и признаки культурного слоя в шурфе № 1 не обнаружены. Слой серой супеси представляет собой природный слой почвы.

Координаты шурфа № 1 – 56°42.766' с. ш. 51°18.976' в. д.

Шурф № 2 (рис. 4а, 6, 25-30) размером 1x1 м был заложен на ровной, частично поросшей травой площадке в 220 м к западу от автомобильной дороги от с. Такашур к пгт. Кильмезь, в 415 м к северу от газопровода Ямбург – Тула.

В ходе его выборки прослежена следующая стратиграфия.

| слой | мощность (м) |
|------------------|--------------|
| дерн | 0,1-0,15 |
| серая супесь | 0,1-0,2 |
| коричневый песок | ниже |

Археологические предметы и признаки культурного слоя в шурфе № 2 не обнаружены. Слой серой супеси представляет собой природный слой почвы.

Координаты шурфа № 2 – 56°42.772' с. ш. 51°18.814' в. д.

Зачистка № 1 (рис. 4а, 6, 31-33) шириной 1x1 м была выполнена на почвенном обнажении антропогенного происхождения (яме) в 90 м к западу от автомобильной дороги от с. Такашур к пгт. Кильмезь, в 40 м к северу от газопровода Ямбург – Тула.

В ходе ее выборки прослежена следующая стратиграфия.

| слой | мощность (м) |
|----------------------------------|--------------|
| извлеченный переотложенный грунт | 0,1-0,25 |
| погребенный дерн | 0,1-0,15 |
| серая супесь | 0,1-0,15 |

| | |
|------------------|------|
| коричневый песок | ниже |
|------------------|------|

Археологические предметы и признаки культурного слоя в зачистке № 1 не обнаружены. Слой серой супеси представляет собой природный слой почвы. Извлеченный переотложенный грунт представляет собой выбранную из ямы почву.

Координаты зачистки № 1 – 56°42.570' с. ш. 51°18.899' в. д.

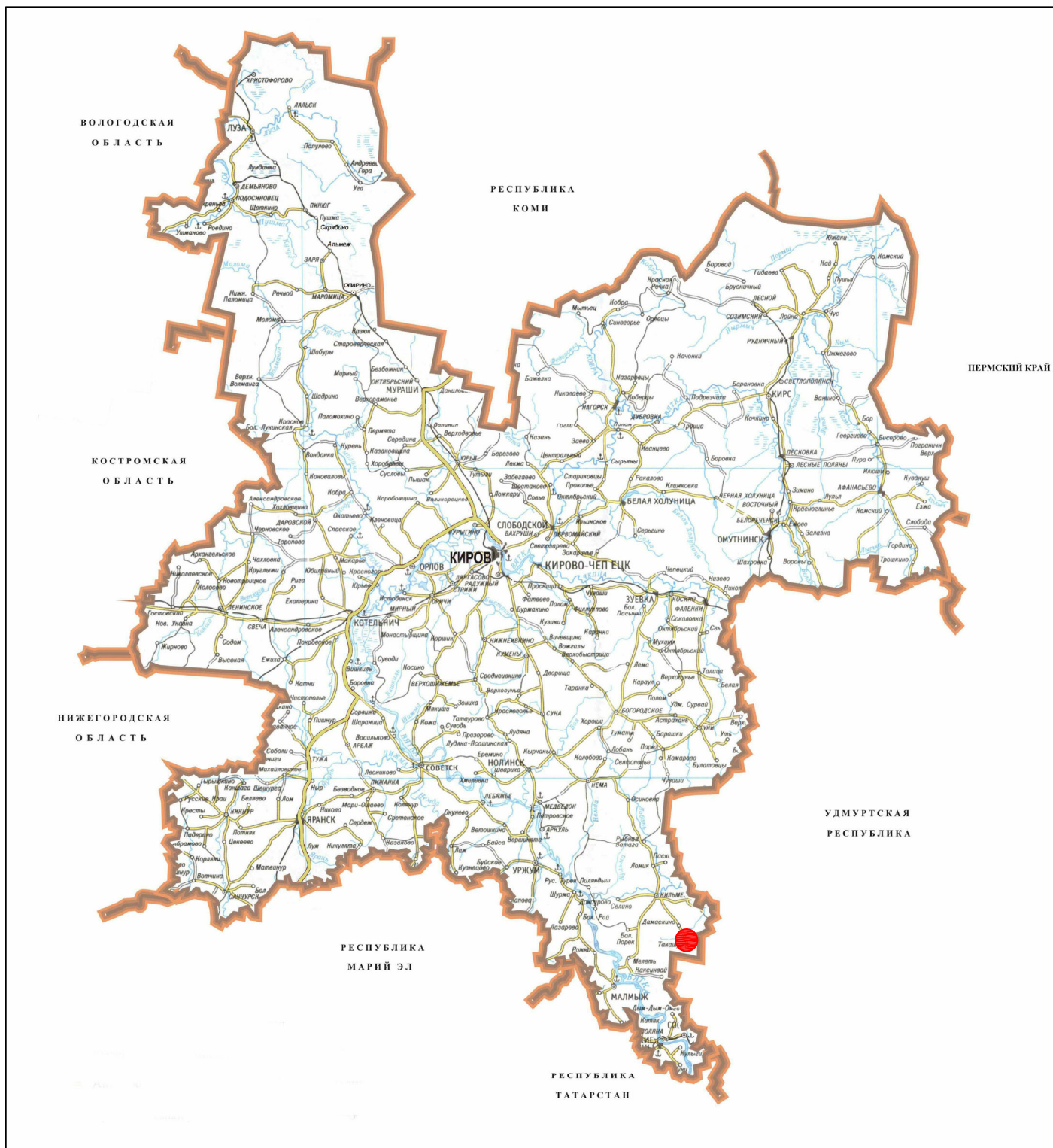
Заключение

В результате исследования территории земельного участка, отведенного под строительство объекта «Газопровод-отвод и ГРС Кильмезь» объектов, обладающих признаками объекта культурного наследия, не выявлено. Кроме того, определено, что указанные участки в силу пространственной удаленности не входят в территории, сопряженные с известными объектами археологического наследия, а именно, в их охранные зоны, зоны регулирования застройки и хозяйственной деятельности; зоны охраняемого природного ландшафта. Вследствие всего этого земляные работы на территории участков могут быть рекомендованы к согласованию без ограничений.

При этом в ходе проведения земляных работ также необходимо учитывать, что некоторые виды археологических памятников не могут быть выявлены существующими на настоящий момент методами исследования, что не исключает вероятность их обнаружения при проведении земляных работ. В соответствии с пунктом 4 статьи 36 Федерального закона от 25.06.2002 № 73-ФЗ «Об объектах культурного наследия (памятниках истории и культуры) народов Российской Федерации», в случае обнаружения в ходе проведения изыскательских, проектных, земляных, строительных, мелиоративных, хозяйственных и иных работ объекта, обладающего признаками объекта культурного наследия, в том числе объекта археологического наследия, заказчик указанных работ, технический заказчик (застройщик) объекта капитального строительства, лицо, проводящее указанные работы, обязаны незамедлительно приостановить указанные работы и в течение трех дней со дня обнаружения такого объекта направить письменное заявление об обнаруженном объекте культурного наследия в управление государственной охраны объектов культурного наследия Кировской области (610019, г. Киров, ул. К. Либкнехта, 69, т. 27-27-41 доб. 4107). Предприятиям и организациям, производящим работы на территории

обследованных участков, необходимо в обязательном порядке проинформировать своих сотрудников о вероятности обнаружения ими объектов культурного наследия.

АЛЬБОМ ИЛЛЮСТРАЦИЙ



 - участок проведения археологических работ

0 10 20 30 км

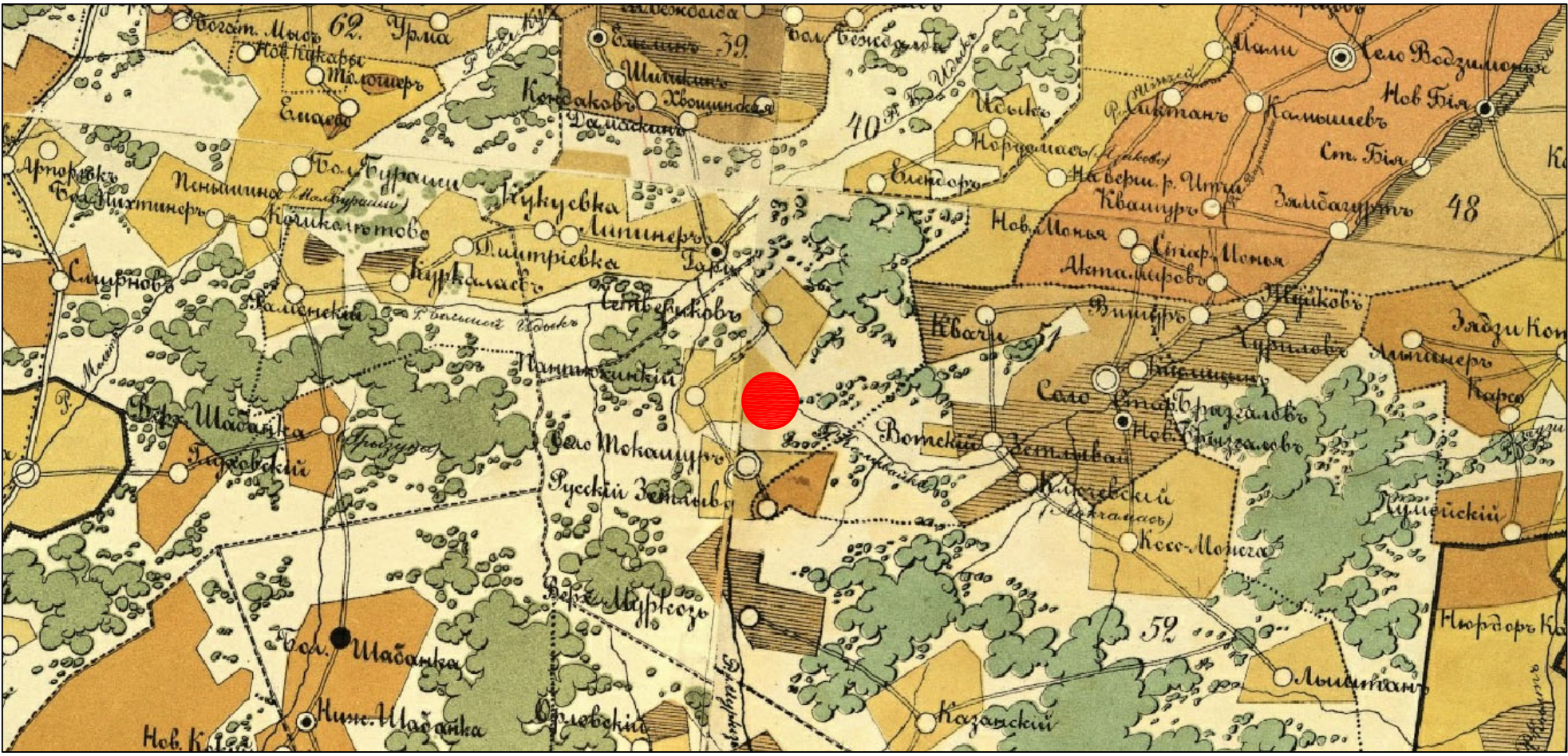
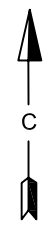
Рис. 1. Карта Кировской области с указанием участка проведения археологических работ на территории объекта "Газопровод-отвод и ГРС Кильмезь" в 2024 г.



- участок проведения археологических работ

0 10 км

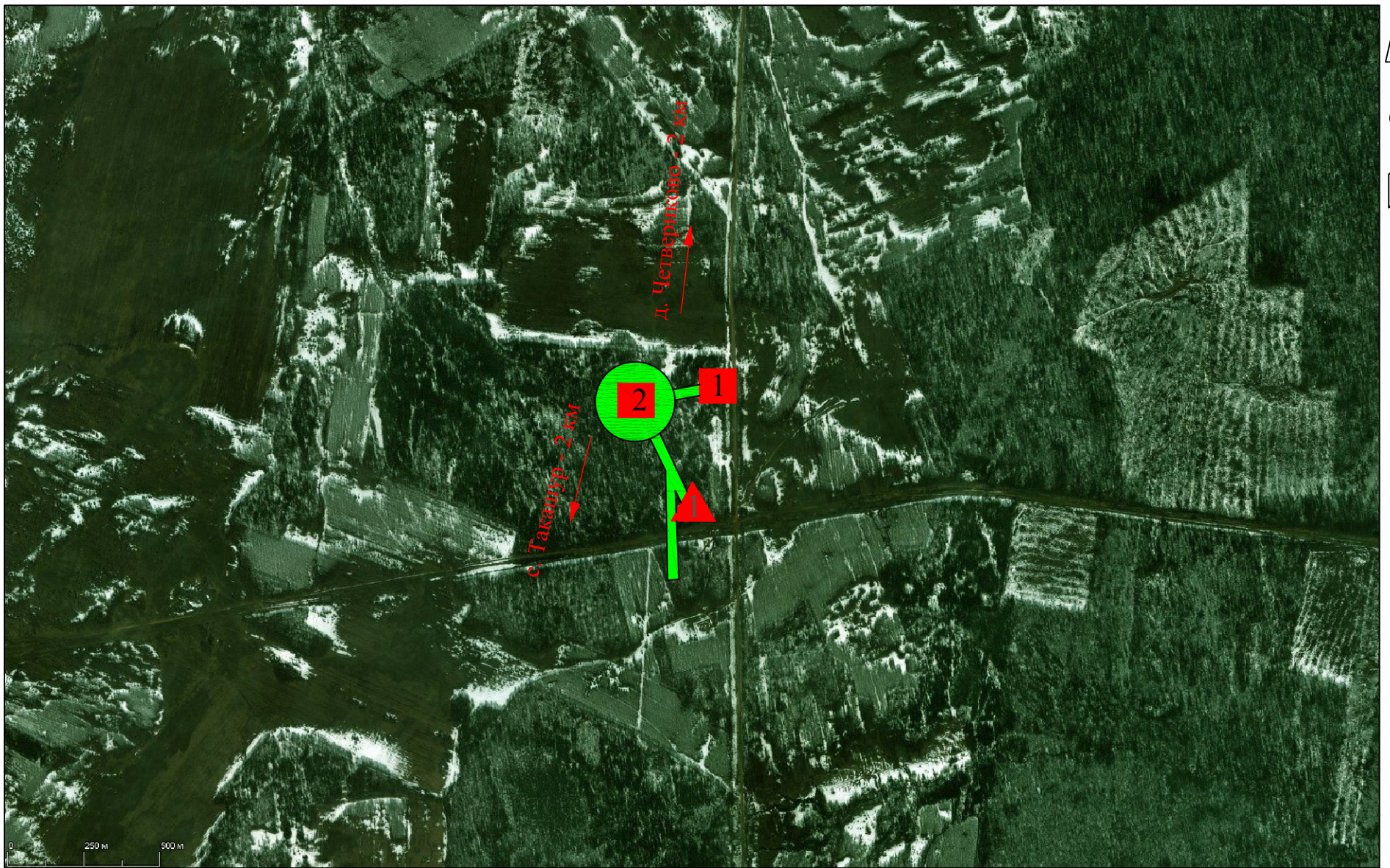
Рис. 2. Карта Кильмезского района Кировской области с указанием участка проведения археологических работ на территории объекта "Газопровод-отвод и ГРС Кильмезь" в 2024 г.



- участок проведения археологических работ



Рис. 3. Фрагмент топографической карты Малмыжского уезда 1884 года с указанием участка проведения археологических работ на территории объекта "Газопровод-отвод и ГРС Кильмезь" в 2024 г.



■ - шурф ▲ - зачистка / - маршрут разведки

Рис. 4а. Спутниковая карта части Кильмезского района Кировской области с указанием участка проведения археологических работ на территории объекта "Газопровод-отвод и ГРС Кильмезь" и заложенных шурфов и зачисток в 2024 г.

Ресурс: SAS.Планета. Bing Maps-спутник. Дата: 18.08.2023 г.

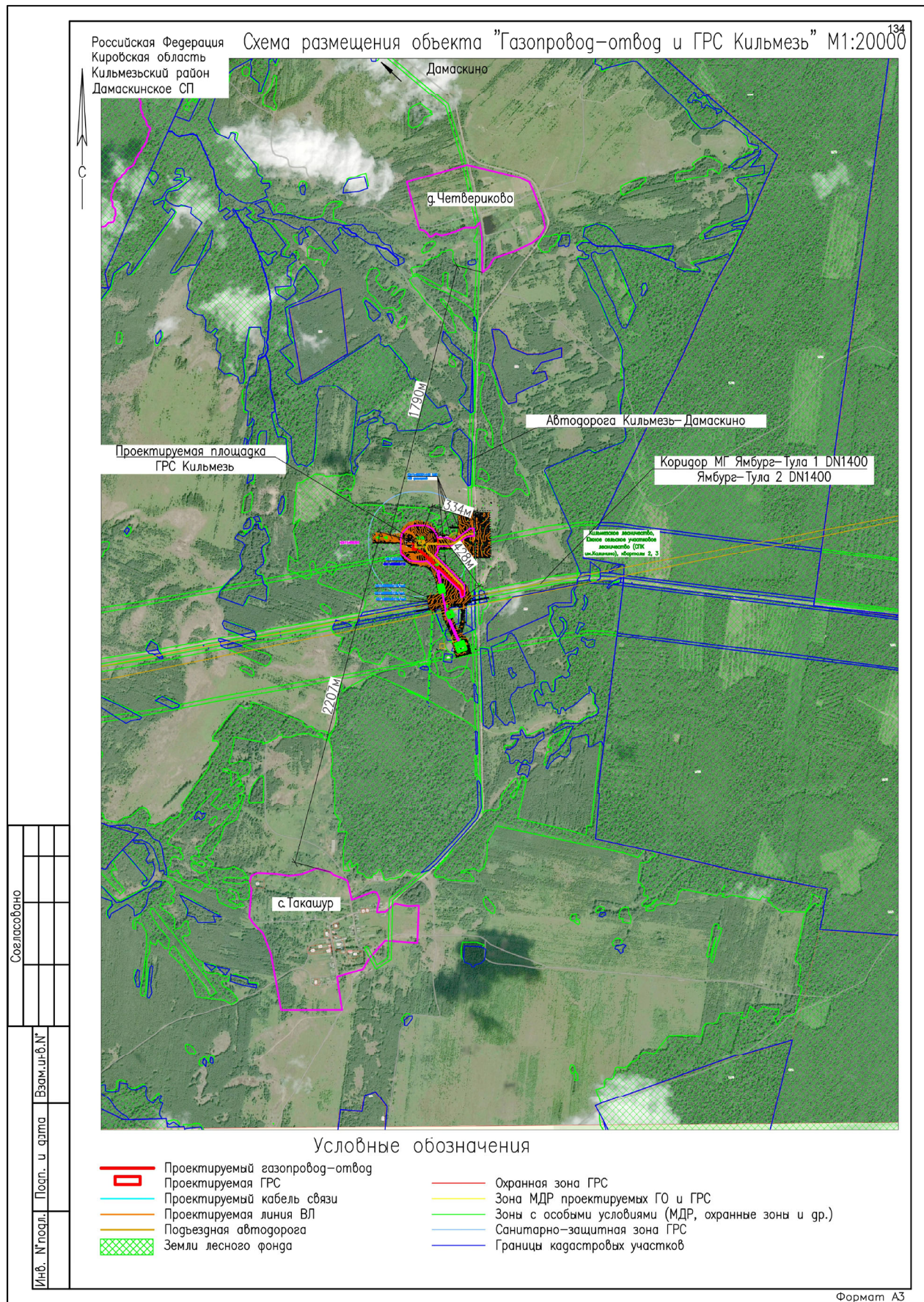
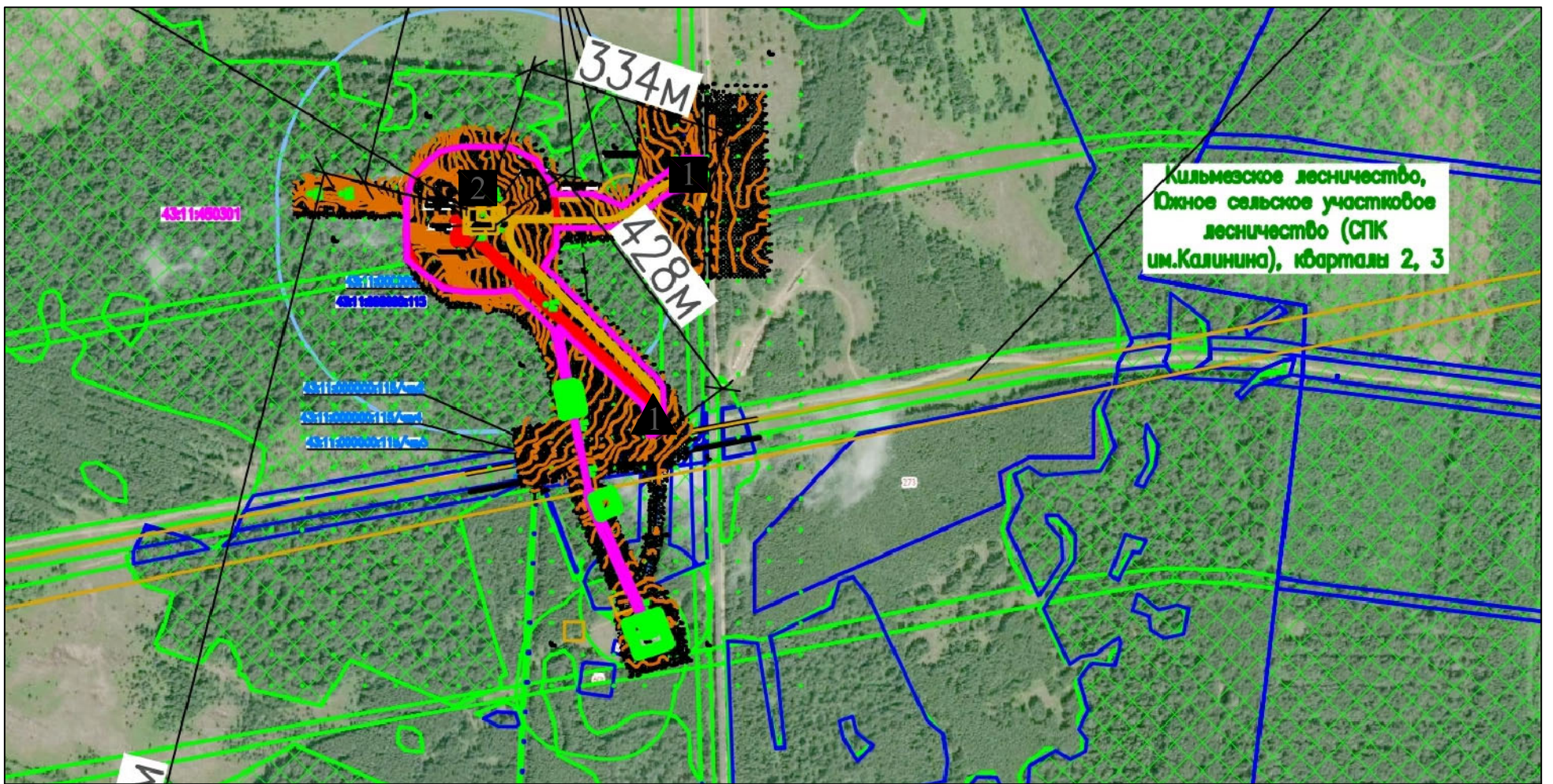


Рис. 5. Схема размещения объекта "Газопровод-отвод и ГРС Кильмезь" на территории Кильмезьского района Кировской области в 2024 г.



■ - шурф ▲ - зачистка

0 0,5 км

Рис. 6. Схема размещения объекта "Газопровод-отвод и ГРС Кильмезь" с указанием мест закладки шурфов и выполнения зачистки в 2024 г.



Рис. 7. Археологическая разведка на территории земельного участка, выделенного под строительство объекта «Газопровод-отвод и ГРС Кильмезь» в Кильмезском районе Кировской области в 2024 г.

Общий вид на участок проведения работ у дороги от с. Такашур к пгт. Кильмезь. Вид с юга.



Рис. 8. Археологическая разведка на территории земельного участка, выделенного под строительство объекта «Газопровод-отвод и ГРС Кильмезь» в Кильмезском районе Кировской области в 2024 г.

Общий вид на участок проведения работ у дороги от с. Такашур к пгт. Кильмезь. Вид с востока.



Рис. 9. Археологическая разведка на территории земельного участка, выделенного под строительство объекта «Газопровод-отвод и ГРС Кильмезь» в Кильмезском районе Кировской области в 2024 г.

Общий вид на восточную часть участка проведения работ. Вид с запада.



Рис. 10. Археологическая разведка на территории земельного участка, выделенного под строительство объекта «Газопровод-отвод и ГРС Кильмезь» в Кильмезском районе Кировской области в 2024 г.

Общий вид на восточную часть участка проведения работ. Вид с востока.



Рис. 11. Археологическая разведка на территории земельного участка, выделенного под строительство объекта «Газопровод-отвод и ГРС Кильмезь» в Кильмезском районе Кировской области в 2024 г.

Общий вид на северо-западную часть участка проведения работ. Вид с севера.



Рис. 12. Археологическая разведка на территории земельного участка, выделенного под строительство объекта «Газопровод-отвод и ГРС Кильмезь» в Кильмезском районе Кировской области в 2024 г.

Общий вид на северо-западную часть участка проведения работ. Вид с запада.



Рис. 13. Археологическая разведка на территории земельного участка, выделенного под строительство объекта «Газопровод-отвод и ГРС Кильмезь» в Кильмезском районе Кировской области в 2024 г.

Общий вид на центральную часть участка проведения работ. Вид с юга.



Рис. 14. Археологическая разведка на территории земельного участка, выделенного под строительство объекта «Газопровод-отвод и ГРС Кильмезь» в Кильмезском районе Кировской области в 2024 г.

Общий вид на центральную часть участка проведения работ. Вид с востока.



Рис. 15. Археологическая разведка на территории земельного участка, выделенного под строительство объекта «Газопровод-отвод и ГРС Кильмезь» в Кильмезском районе Кировской области в 2024 г.

Общий вид на центральную часть участка проведения работ. Вид с севера.



Рис. 16. Археологическая разведка на территории земельного участка, выделенного под строительство объекта «Газопровод-отвод и ГРС Кильмезь» в Кильмезском районе Кировской области в 2024 г.

Общий вид на южную часть участка проведения работ. Вид с севера.



Рис. 17. Археологическая разведка на территории земельного участка, выделенного под строительство объекта «Газопровод-отвод и ГРС Кильмезь» в Кильмезском районе Кировской области в 2024 г.
Общий вид на южную часть участка проведения работ. Вид с юга.



Рис. 18. Археологическая разведка на территории земельного участка, выделенного под строительство объекта «Газопровод-отвод и ГРС Кильмезь» в Кильмезском районе Кировской области в 2024 г.
Общий вид на южную часть участка проведения работ. Вид с юга.



Рис. 19. Археологическая разведка на территории земельного участка, выделенного под строительство объекта «Газопровод-отвод и ГРС Кильмезь» в Кильмезском районе Кировской области в 2024 г.

Шурф № 1. Общий вид до начала работ. Вид с юга.



Рис. 20. Археологическая разведка на территории земельного участка, выделенного под строительство объекта «Газопровод-отвод и ГРС Кильмезь» в Кильмезском районе Кировской области в 2024 г.

Шурф № 1. Общий вид до начала работ. Вид с запада.



Рис. 21. Археологическая разведка на территории земельного участка, выделенного под строительство объекта «Газопровод-отвод и ГРС Кильмезь» в Кильмезском районе Кировской области в 2024 г.

Шурф № 1. Выбранный шурф в антураже местности. Вид с юга.



Рис. 22. Археологическая разведка на территории земельного участка, выделенного под строительство объекта «Газопровод-отвод и ГРС Кильмезь» в Кильмезском районе Кировской области в 2024 г.

Шурф № 1. Фиксация на уровне поверхности выбранного шурфа. Вид с юга.

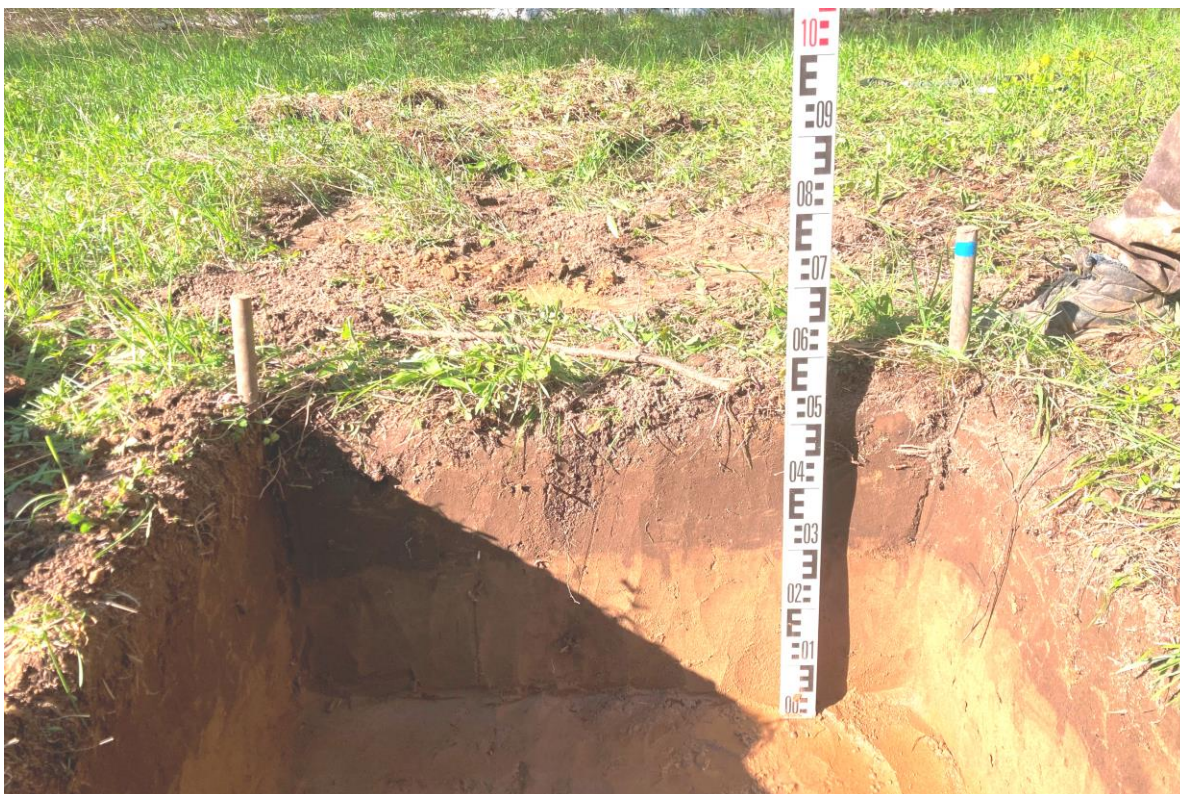


Рис. 23. Археологическая разведка на территории земельного участка, выделенного под строительство объекта «Газопровод-отвод и ГРС Кильмезь» в Кильмезском районе Кировской области в 2024 г.
Шурф № 1. Северная стенка.



Рис. 24. Археологическая разведка на территории земельного участка, выделенного под строительство объекта «Газопровод-отвод и ГРС Кильмезь» в Кильмезском районе Кировской области в 2024 г.
Шурф № 1. Рекультивация. Вид с юга.



Рис. 25. Археологическая разведка на территории земельного участка, выделенного под строительство объекта «Газопровод-отвод и ГРС Кильмезь» в Кильмезском районе Кировской области в 2024 г.

Шурф № 2. Общий вид до начала работ. Вид с запада.



Рис. 26. Археологическая разведка на территории земельного участка, выделенного под строительство объекта «Газопровод-отвод и ГРС Кильмезь» в Кильмезском районе Кировской области в 2024 г.

Шурф № 2. Общий вид до начала работ. Вид с юга.



Рис. 27. Археологическая разведка на территории земельного участка, выделенного под строительство объекта «Газопровод-отвод и ГРС Кильмезь» в Кильмезском районе Кировской области в 2024 г.

Шурф № 2. Выбранный шурф в антураже местности. Вид с запада.



Рис. 28. Археологическая разведка на территории земельного участка, выделенного под строительство объекта «Газопровод-отвод и ГРС Кильмезь» в Кильмезском районе Кировской области в 2024 г.

Шурф № 2. Фиксация на уровне поверхности выбранного шурфа. Вид с запада.



Рис. 29. Археологическая разведка на территории земельного участка, выделенного под строительство объекта «Газопровод-отвод и ГРС Кильмезь» в Кильмезском районе Кировской области в 2024 г.
Шурф № 2. Восточная стенка.



Рис. 30. Археологическая разведка на территории земельного участка, выделенного под строительство объекта «Газопровод-отвод и ГРС Кильмезь» в Кильмезском районе Кировской области в 2024 г.
Шурф № 2. Рекультивация. Вид с запада.



Рис. 31. Археологическая разведка на территории земельного участка, выделенного под строительство объекта «Газопровод-отвод и ГРС Кильмезь» в Кильмезском районе Кировской области в 2024 г.

Зачистка № 1. Общий вид до начала работ. Вид с запада.



Рис. 32. Археологическая разведка на территории земельного участка, выделенного под строительство объекта «Газопровод-отвод и ГРС Кильмезь» в Кильмезском районе Кировской области в 2024 г.

Зачистка № 1. Общий вид до начала работ. Вид с юга.



Рис. 33. Археологическая разведка на территории земельного участка, выделенного под строительство объекта «Газопровод-отвод и ГРС Кильмезь» в Кильмезском районе Кировской области в 2024 г.
Зачистка № 1. Вид с запада.



Министерство культуры Российской Федерации

ОТКРЫТЫЙ ЛИСТ

№ P018-00103-00/01215741

Настоящий открытый лист выдан:

Глушкову Кириллу Николаевичу

паспорт 3314 № 322065

(серия номер паспорта)

на право проведения археологических полевых работ

на земельном участке под строительство объекта «Газопровод-отвод и ГРС Кильмезь» в Кильмезском районе Кировской области.

(место проведения археологических полевых работ)

На основании открытого листа

Глушков Кирилл Николаевич

(Ф.И.О)

имеет право производить следующие археологические полевые работы:

археологические разведки с осуществлением локальных земляных работ на указанной территории в целях выявления объектов археологического наследия, уточнения сведений о них и планирования мероприятий по обеспечению их сохранности.

Передоверие права на проведение археологических полевых работ по данному открытому листу другому лицу запрещается.

Срок действия открытого листа: с 30 мая 2024 г. по 1 июля 2024 г.

Дата принятия решения о предоставлении открытого листа: 30 мая 2024 г.

Первый заместитель Министра

(должность)

(подпись)

С.Г.Обрывалин

(Ф.И.О.)

Дата 30 мая 2024 г.

М.П.

036739



**УПРАВЛЕНИЕ
ГОСУДАРСТВЕННОЙ ОХРАНЫ
ОБЪЕКТОВ КУЛЬТУРНОГО
НАСЛЕДИЯ КИРОВСКОЙ ОБЛАСТИ**

ул. Карла Либкнехта, д. 69
г. Киров обл., 610019
тел. (8332) 27-27-41
kirovokn43@mail.ru

Директору
ОП ООО «ИПИГАЗ»

Гольчанской Т.Н.

Проспект Рязанский, д. 22, корпус
2, этаж 7, пом. XIII, ком. 19,
Москва, 109428

01.02.2024 № 127-55-01-14

На № 2158-СПБ/2024 от 29.01.2024

ЗАКЛЮЧЕНИЕ

**о наличии или об отсутствии объектов культурного наследия
или объектов, обладающих признаками объекта культурного наследия,
по объекту «Газопровод-отвод и ГРС Кильмезь»**

На участке реализации проектных решений по титулу: «Газопровод-отвод и ГРС Кильмезь», отсутствуют объекты культурного наследия, включенные в единый государственный реестр объектов культурного наследия народов Российской Федерации, выявленные объекты культурного наследия.

Испрашиваемый участок расположен вне зон охраны объектов культурного наследия и защитных зон объектов культурного наследия.

Сведениями об отсутствии на испрашиваемом участке объектов, обладающих признаками объекта культурного наследия, управление государственной охраны объектов культурного наследия Кировской области (далее – Управление) не располагает.

Учитывая изложенное, Заказчик работ в соответствии со ст. 28, 30, 31, 32, 36, 45.1 Федерального закона от 25.06.2002 № 73-ФЗ «Об объектах культурного наследия (памятниках истории и культуры) народов Российской Федерации» (далее - Федеральный закон № 73-ФЗ) обязан:

- обеспечить проведение и финансирование историко-культурной экспертизы земельного участка, подлежащего воздействию земляных, строительных, хозяйственных и иных работ, путем археологической разведки, в порядке, установленном ст. 45.1 Федерального закона № 73-ФЗ;

- представить в Управление документацию, подготовленную на основе археологических полевых работ, содержащую результаты исследований, в соответствии с которыми определяется наличие или отсутствие объектов, обладающих признаками объекта культурного наследия на земельном участке, подлежащем воздействию земляных, строительных, хозяйственных и иных работ, а также заключение государственной историко-культурной экспертизы указанной документации (либо земельного участка).

В случае обнаружения в границе земельного участка, подлежащего воздействию земляных, строительных, хозяйственных и иных работ объектов, обладающих признаками объекта археологического наследия, и после принятия Управлением решения о включении данного объекта в перечень выявленных объектов культурного наследия:

- разработать в составе проектной документации раздел об обеспечении сохранности выявленного объекта культурного наследия или о проведении спасательных археологических полевых работ или проект обеспечения сохранности выявленного объекта культурного наследия либо план проведения спасательных археологических полевых работ, включающих оценку воздействия проводимых работ на указанный объект культурного наследия (далее документация или раздел документации, обосновывающий меры по обеспечению сохранности выявленного объекта культурного наследия);

- получить по документации или разделу документации, обосновывающей меры по обеспечению сохранности выявленного объекта культурного наследия заключение государственной историко-культурной экспертизы и представить его совместно с указанной документацией в Управление на согласование;

- обеспечить реализацию согласованной Управлением документации, обосновывающей меры по обеспечению сохранности выявленного объекта культурного наследия.

Дополнительно сообщаем, что с 2022 года вы можете подать заявку о наличии или отсутствии объектов культурного наследия на земельном участке через Единый портал государственных и муниципальных услуг с использованием Платформы государственных услуг и сервисов. Инструкция для подачи заявки размещена в разделе новости официального сайта управления государственной охраны объектов культурного наследия Кировской области.

Начальник управления



А.Ю. Грачев

Брызгалов Юрий Павлович
(8332) 27-27-41 доп. 4108



31.08.2024