

АКТ

Государственной историко-культурной экспертизы документации, содержащей результаты исследований, в соответствии с которыми определяется наличие или отсутствие объектов, обладающих признаками объекта культурного наследия, на земельных участках, подлежащих воздействию земляных, строительных, мелиоративных, хозяйственных работ, работ по использованию лесов и иных работ.

Документация: Старков Р.Л. «Технический отчет об археологической разведке на земельном участке с кадастровым номером 43:40:002726:2 в зоне индивидуального жилищного строительства в д. Седуновщина г. Кирова Кировской области за 2025 г.», ООО АК «Экспедиция», г. Киров, 2025 г.

Настоящий Акт государственной историко-культурной экспертизы составлен в соответствии с Федеральным законом от 25.06.2002 г. №73-ФЗ «Об объектах культурного наследия (памятниках истории и культуры) народов Российской Федерации» и Положением о государственной историко-культурной экспертизе, утверждённым постановлением Правительства Российской Федерации от 25 апреля 2024 г. N 530.

Дата начала проведения экспертизы	14.11.2025
Дата окончания проведения экспертизы	17.11.2025
Место проведения экспертизы	Удмуртская Республика, г. Глазов, Кировская область, г. Киров
Заказчик экспертизы	Общество с ограниченной ответственностью Археологическая компания «Экспедиция»

1. Сведения об эксперте:

Фамилия, имя и отчество	Кириллов Андрей Николаевич
Образование	Высшее
Специальность	Преподаватель истории, археолог

Учёная степень, звание	Заслуженный работник культуры Удмуртской Республики
Стаж работы	25 лет
Место работы и должность	ИП Кириллов Андрей Николаевич
Реквизиты аттестации	Государственный эксперт по проведению историко-культурной экспертизы (приказ Министерства культуры РФ № 1830 от 22.06.2023)

Профиль экспертной деятельности:

- земли, подлежащие воздействию земляных, строительных, мелиоративных, хозяйственных работ, предусмотренных статьёй 25 Лесного кодекса Российской Федерации работ по использованию лесов (за исключением работ, указанных в пунктах 3, 4 и 7 части 1 статьи 25 Лесного кодекса Российской Федерации) и иных работ, в случае, если указанные земли расположены в границах территорий, утвержденных в соответствии с пунктом 34.2 пункта 1 статьи 9 настоящего Федерального закона;

- документация, за исключением научных отчетов о выполненных археологических полевых работах, содержащая результаты исследований, в соответствии с которыми определяется наличие или отсутствие объектов, обладающих признаками объекта культурного наследия, на земельных участках, подлежащих воздействию земляных, строительных, мелиоративных, хозяйственных работ, указанных в настоящей статье работ по использованию лесов и иных работ;

- документация или разделы документации, обосновывающие меры по обеспечению сохранности объекта культурного наследия, включенного в реестр, выявленного объекта культурного наследия либо объекта, обладающего признаками объекта культурного наследия, при проведении

земляных, мелиоративных, хозяйственных работ, указанных в настоящей статье работ по использованию лесов и иных работ в границах территории объекта культурного наследия либо на земельном участке, непосредственно связанном с земельным участком в границах территории объекта культурного наследия.

Экспертиза проведена одним экспертом – А.Н. Кирилловым, в соответствии с Положением о государственной историко-культурной экспертизе, утверждённым постановлением Правительства Российской Федерации от 25 апреля 2024 г. N 530, пункт 8-з.

Настоящим подтверждаю, что я, государственный эксперт А.Н. Кириллов, предупреждён об ответственности за достоверность сведений, изложенных в заключении экспертизы в соответствии с Положением о государственной историко-культурной экспертизе, утверждённым постановлением Правительства Российской Федерации от 25 апреля 2024 г. N 530, п. 20-д и со статьей 307 Уголовного кодекса Российской Федерации.

2. Отношения к заказчику:

Эксперт:

- не имеет родственных связей с заказчиком (его должностными лицами, работниками);
- не состоит в трудовых отношениях с заказчиком;
- не имеет долговых или иных имущественных обязательств перед заказчиком;
- не владеет ценными бумагами, акциями (долями участия, паями в уставных капиталах) заказчика;
- не заинтересован в результатах исследований и решений, вытекающих из настоящего экспертного заключения, с целью получения выгоды в виде денег, ценностей, иного имущества, услуг имущественного характера или имущественных прав для себя или третьих лиц.

3. Цели и объекты экспертизы

Цель экспертизы

Определение наличия или отсутствия объектов, обладающих признаками объекта культурного наследия, на земельных участках, подлежащих воздействию земляных, строительных, мелиоративных, хозяйственных работ, работ по использованию лесов и иных работ на территории земельного участка с кадастровым номером 43:40:002726:2 в зоне индивидуального жилищного строительства в д. Седуновщина г. Кирова Кировской области.

Объект экспертизы

«Технический отчет об археологической разведке на земельном участке с кадастровым номером 43:40:002726:2 в зоне индивидуального жилищного строительства в д. Седуновщина г. Кирова Кировской области за 2025 г.», ООО АК «Экспедиция», г. Киров, 2025 г.

4. Перечень документов, представленных заказчиком:

- Старков Р.Л. «Технический отчет об археологической разведке на земельном участке с кадастровым номером 43:40:002726:2 в зоне индивидуального жилищного строительства в д. Седуновщина г. Кирова Кировской области за 2025 г.», г. Киров, 2025 г. – 156 стр., в составе:

Аннотация

Оглавление

Список основных исполнителей

Введение

Физико-географическая характеристика г. Кирова Кировской области

Историко-археологическая справка

Методика проведения работ

Результаты археологических исследований

Заключение

Список источников и литературы

Приложение. Таблицы

Иллюстративный блок.

Копия открытого листа № P018-00103-00/03556188 на имя Р.Л. Старкова

5. Сведения об обстоятельствах, повлиявших на процесс проведения и результаты экспертизы: не имеются.

6. Сведения о проведённых исследованиях с указанием применённых методов, объёма и характера выполненных работ и их результатов.

В процессе проведения экспертизы был выполнен анализ действующего законодательства в сфере охраны и сохранения объектов культурного наследия и представленной заказчиком документации в части её соответствия действующему законодательству в сфере охраны культурного наследия.

В процессе проведения экспертизы был выполнен анализ всех предоставленных материалов по объекту с формулировкой выводов; оформление результатов исследований, проведенных в рамках государственной историко-культурной экспертизы, в виде Акта.

Установлено, что представленные на экспертизу материалы, их номенклатура и объем достаточны для выработки заключения государственной историко-культурной экспертизы.

7. Факты и сведения, выявленные и установленные в результате проведённых исследований

В результате рассмотрения документации установлено следующее:

Археологические работы на территории земельного участка с кадастровым номером 43:40:002726:2 в зоне индивидуального жилищного строительства в д. Седуновщина г. Кирова Кировской области велись в соответствии с Федеральным Законом «Об объектах культурного наследия (памятниках истории и культуры) народов Российской Федерации» от 25 июня 2002 г. № 73-ФЗ и «Положением о порядке проведения археологических полевых работ и составления научной отчетной документации» (М., Институт археологии РАН, 2023). Общая площадь обследования составила 23,8 га.

Археологические натурные исследования проводились разведочной группой ООО АК «Экспедиция» в соответствии с договором № 2025-10/АЭ

от 22 сентября 2025 г., заключенным с ООО АК «Экспедиция» и АО «Монолит», на основании открытого листа № P018-00103-00/03556188 от 21 октября 2025 г., выданного Министерством культуры РФ на имя Старкова Романа Леонидовича.

В Отчёте описывается геоморфология, гидрография, почвы и растительность МО «Город Киров» и окрестностей, история развития города Кирова, деревень Седуновщина, Кобели и Головизнинцы. Описаны предыдущие археологические исследования в районе исследования. Освещены натурные полевые исследования на участке, включающие методику работ, представлена информация об основном оборудовании, описаны мероприятия, проведённые в месте исследования. Дана стратификация заложенных шурфов.

Отчёт также включает Альбом иллюстраций (всего 208 иллюстраций), и копию Открытого листа № P018-00103-00/03556188 от 21 октября 2025 г. на имя Старкова Р.Л.

Описание обследованного участка.

Земельный участок с кадастровым номером 43:40:002726:2 административно расположен в д. Седуновщина г. Кирова Кировской области. Площадь исследуемого участка земли, отведенного под индивидуальное жилищное строительство, составляет 23,8 га. Частично участок распахивается. На основании анализа космических снимков различных годов автор делает вывод, что с 2016 по 2022 годы в юго-западной и южной частях участка прослеживаются следы инженерно-хозяйственной деятельности - предположительно, данная территория использовалась как склад открытого типа.

В настоящее время исследуемый земельный участок представляет собой территорию, покрытую преимущественно травянистой и древесно-кустарниковой растительностью. Лесной массив затрагивает лишь северо-западную и западную части участка. Северная, северо-восточная, восточная и

частично центральная части земельного участка с кадастровым номером 43:40:002726:2 используются под пашню. Территория, ранее задействованная в хозяйственной деятельности человека, в настоящее время практически полностью освобождена от складироваемых материалов; местами, точечно по площади участка, сохраняются оставленные бетонные изделия; поверхность постепенно зарастает высокой травой и молодыми деревьями. Природный рельеф южной части участка частично нарушен вследствие инженерно-хозяйственной деятельности (территория спланирована насыпным грунтом). Зафиксированы следы работы техники, связанной с уборкой навезенного грунта.

На территории объекта расположены как подземные, так и наземные инженерные коммуникации: вдоль северо-восточной, восточной, юго-восточной и южной границ проложен газопровод; участок также пересекают воздушные линии электропередачи.

Ближайшими известными археологическими памятниками к обследуемому участку являются:

- «Чижевское городище», которое находится за пределами исследуемой территории, на расстоянии 9,7 км северо-восточнее места работ;
- «Красносельское поселение», которое находится за пределами исследуемой территории, на расстоянии 8 км северо-восточнее места работ;
- «Лянгасовское селище», которое находится за пределами исследуемой территории, на расстоянии 8,1 км северо-восточнее места работ.

Результаты археологических исследований.

В процессе археологических работ обследован земельный участок с кадастровым номером 43:40:002726:2 в зоне индивидуального жилищного строительства в д. Седуновщина г. Кирова Кировской области площадью 23,8 га.

В ходе производства работ были проведены поиск подъемного материала, фотофиксация местности, исследование почвы для выявления

культурного слоя и археологического материала. На исследуемом участке заложено 24 шурфа размером 1х1 м., и 1 зачистка обнажения длиной 1 м., произведена их фотофиксация. Общая площадь земляных работ ~24,5 кв. м.

Сетка шурфов равномерно расположена по территории участка исследования.

Зачистка № 1 заложена в северо-западном углу участка исследования по границе лесного массива, в обнаруженном почвенном обнажении антропогенного происхождения, где занимались выемкой грунта.

Стратиграфическая колонка представлена дерном, слоем коричневой супеси с небольшим включением корней. Археологический материк – песок с включением красной глины.

Археологические предметы и признаки культурного слоя при осуществлении зачистки № 1 не обнаружены.

Шурф № 1 заложен в северо-западной части земельного участка, на травянистой площадке распаханного поля.

Стратиграфическая колонка представлена дерном, слоем коричневой супеси с небольшим включением корней с четкой нижней границей (пахота). Археологический материк – красная глина с включением коричневого песка.

Археологические предметы и признаки культурного слоя в шурфе № 1 не обнаружены.

Шурф № 2 заложен в северо-западной части земельного участка, на травянистой площадке распаханного поля.

Стратиграфическая колонка представлена дерном, слоем коричневой супеси с небольшим включением корней с четкой нижней границей (пахота). Археологический материк – красная глина с включением коричневого песка.

Археологические предметы и признаки культурного слоя в шурфе № 2 не обнаружены.

Шурф № 3 заложен в северной части земельного участка, на травянистой площадке распаханного поля.

Стратиграфическая колонка представлена дерном, слоем коричневой супеси с небольшим включением корней с четкой нижней границей (пахота).
Археологический материк светло-коричневый песок с включением коричневого и серого песка.

Археологические предметы и признаки культурного слоя в шурфе № 3 не обнаружены.

Шурф № 4 заложен в северо-западной части земельного участка, на травянистой площадке распаханного поля.

Стратиграфическая колонка представлена дерном, слоем коричневой супеси с небольшим включением корней с четкой нижней границей (пахота).
Археологический материк - красная глина с вкраплением серой глины.

Археологические предметы и признаки культурного слоя в шурфе № 4 не обнаружены.

Шурф № 5 заложен в западной части земельного участка, на травянистой площадке распаханного поля.

Стратиграфическая колонка представлена дерном, слоем коричневой супеси с небольшим включением корней с четкой нижней границей (пахота).
Археологический материк - красная глина с вкраплением серой глины и коричневого песка.

Археологические предметы и признаки культурного слоя в шурфе № 5 не обнаружены.

Шурф № 6 заложен в северной части земельного участка, на травянистой площадке распаханного поля.

Стратиграфическая колонка представлена дерном, слоем коричневой супеси с небольшим включением корней с четкой нижней границей (пахота).
Археологический материк - коричневый песок с вкраплением красной глины.

Археологические предметы и признаки культурного слоя в шурфе № 6 не обнаружены.

Шурф № 7 заложен в северной части земельного участка, на травянистой площадке распаханного поля.

Стратиграфическая колонка представлена дерном, слоем коричневой супеси с небольшим включением корней с четкой нижней границей (пахота).
Археологический материк - красная глина с включением коричневого песка.

Археологические предметы и признаки культурного слоя в шурфе № 7 не обнаружены.

Шурф № 8 заложен в западной части земельного участка, на травянистой площадке распаханного поля.

Стратиграфическая колонка представлена дерном, слоем коричневой супеси с небольшим включением корней с четкой нижней границей (пахота).
Археологический материк - светло-коричневый песок и красная глина с включением коричневого песка.

Археологические предметы и признаки культурного слоя в шурфе № 8 не обнаружены.

Шурф № 9 заложен в западной части земельного участка, на месте, покрытом лесным массивом, представленным осиной и сосной, и травянистой растительностью.

Стратиграфическая колонка представлена дерном. Археологический материк - коричневая глина с вкраплением розовой и серой глины.

Археологические предметы и признаки культурного слоя в шурфе № 9 не обнаружены.

Шурф № 10 заложен в восточной части земельного участка, на травянистой площадке распаханного поля.

Стратиграфическая колонка представлена дерном, слоем коричневой супеси с небольшим включением корней с четкой нижней границей (пахота).
Археологический материк - красная глина и серая глина с вкраплением коричневой и розовой глины.

Археологические предметы и признаки культурного слоя в шурфе № 10 не обнаружены.

Шурф № 11 заложен в центральной части земельного участка, на травянистой площадке распаханного поля.

Стратиграфическая колонка представлена дерном, слоем коричневой супеси с небольшим включением корней с четкой нижней границей (пахота). Археологический материк - светло-коричневый песок с включением красной глины.

Археологические предметы и признаки культурного слоя в шурфе № 11 не обнаружены.

Шурф № 12 заложен в центральной части земельного участка, площадка покрыта высоким травостоем и молодым подростом.

Стратиграфическая колонка представлена дерном, слоем коричневой супеси с небольшим включением корней с четкой нижней границей (пахота). Археологический материк - светло-коричневый песок с желтым оттенком, местами с отдельными охристыми пятнами.

Археологические предметы и признаки культурного слоя в шурфе № 12 не обнаружены.

Шурф № 13 заложен в западной части земельного участка, площадка покрыта высоким травостоем и молодым подростом..

Стратиграфическая колонка представлена дерном, слоем коричневой супеси с вкраплением красной глины и мелких камней с четкой нижней границей (пахота). Археологический материк - красная глина с включением светло-коричневого песка.

Археологические предметы и признаки культурного слоя в шурфе № 13 не обнаружены.

Шурф № 14 заложен в западной части земельного участка, на месте, покрытом лесным массивом осины и сосны и травянистой растительностью.

Стратиграфическая колонка представлена дерном, коричневой супеси с небольшим включением корней. Археологический материк - розовая глина с включением белой глины.

Археологические предметы и признаки культурного слоя в шурфе № 14 не обнаружены.

Шурф № 15 заложен в восточной части земельного участка, на травянистой площадке, относящейся к нераспаханной части поля.

Стратиграфическая колонка представлена дерном, слоем коричневой супеси с небольшим включением корней с четкой нижней границей (пахота).
Археологический материк - красная глина.

Археологические предметы и признаки культурного слоя в шурфе № 15 не обнаружены.

Шурф № 16 заложен в центральной части земельного участка, на травянистой площадке распаханного поля.

Стратиграфическая колонка представлена дерном, слоем коричневой супеси с небольшим включением корней с четкой нижней границей (пахота).
Археологический материк - светло-коричневый песок с включением красной глины.

Археологические предметы и признаки культурного слоя в шурфе № 16 не обнаружены.

Шурф № 17 заложен в центральной части земельного участка, площадка покрыта высоким травостоем.

Стратиграфическая колонка представлена дерном, слоем коричневой супеси с небольшим включением корней и мелких камней с четкой нижней границей (пахота).
Археологический материк - светло-коричневый песок с желтым оттенком, местами с отдельными охристыми пятнами, и с небольшим вкраплением красной глины и мелких камней.

Археологические предметы и признаки культурного слоя в шурфе № 17 не обнаружены.

Шурф № 18 заложен в юго-западной части земельного участка, площадка покрыта высоким травостоем.

Стратиграфическая колонка представлена дерном, слоем коричневой супеси с включением щебня, с четкой нижней границей (пахота).
Археологический материк - красная глина с вкраплением серой глины и коричневого песка.

Археологические предметы и признаки культурного слоя в шурфе № 18 не обнаружены.

Шурф № 19 заложен в восточной части земельного участка, на травянистой площадке, относящейся к нераспаханной части поля.

Стратиграфическая колонка представлена дерном, слоем коричневой супеси с небольшим включением корней с четкой нижней границей (пахота). Археологический материк - красная глина с вкраплением серой глины.

Археологические предметы и признаки культурного слоя в шурфе № 19 не обнаружены.

Шурф № 20 заложен в центральной части земельного участка, на травянистой площадке распаханного поля.

Стратиграфическая колонка представлена дерном, слоем коричневой супеси с небольшим включением корней с четкой нижней границей (пахота). Археологический материк - красная глина с включением коричневой, серой глины и светло-коричневого песка

Археологические предметы и признаки культурного слоя в шурфе № 20 не обнаружены.

Шурф № 21 заложен в юго-западной части земельного участка, площадка покрыта высоким травостоем.

Стратиграфическая колонка представлена дерном, слоем коричневой супеси с включением мелких камней, с четкой нижней границей (пахота). Археологический материк - красная глина.

Археологические предметы и признаки культурного слоя в шурфе № 21 не обнаружены.

Шурф № 22 заложен в юго-восточной части земельного участка, на травянистой площадке, относящейся к нераспаханной части поля.

Стратиграфическая колонка представлена дерном, слоем коричневой супеси с включением красной глины и светло-коричневого песка, слоем коричневой супеси с четкой нижней границей (пахота). Археологический материк - коричневый песок с вкраплением красной глины.

Археологические предметы и признаки культурного слоя в шурфе № 22 не обнаружены.

Шурф № 23 заложен в южной части земельного участка, площадка покрыта высоким травостоем.

Стратиграфическая колонка представлена дерном, слоем коричневой супеси с включением красной глины, мелких камней и углей, слоем коричневой супеси с четкой нижней границей (пахота). Археологический материк - красная глина с включением коричневого песка.

Археологические предметы и признаки культурного слоя в шурфе № 23 не обнаружены.

Шурф № 24 заложен в юго-западной части земельного участка, площадка покрыта высоким травостоем.

Стратиграфическая колонка представлена дерном, слоем коричневой супеси с включением корней с четкой нижней границей (пахота). Археологический материк - красная глина с включением коричневого глины.

Археологические предметы и признаки культурного слоя в шурфе № 24 не обнаружены.

Шурфы после завершения работы были рекультивированы.

По результатам археологического исследования территории земельного участка с кадастровым номером 43:40:002726:2 в зоне индивидуального жилищного строительства в д. Седуновщина г. Кирова Кировской области автором Отчета выработаны следующие выводы и рекомендации:

– проведенные работы позволили определить отсутствие объектов культурного наследия, включенных в реестр, выявленных объектов культурного наследия, либо объектов, обладающих признаками объекта культурного наследия на указанной территории;

- определено, что указанный участок в силу пространственной удаленности не входит в территории, сопряженные с известными объектами археологического наследия. Ближайшие памятники археологии от места проведения археологического исследования – «Чижевское городище»,

«Красносельское поселение» и «Лянгасовское селище», которые находятся за пределами исследуемой территории, на значительном расстоянии от места работ;

- в ходе проведения земляных работ необходимо учитывать, что некоторые виды археологических памятников не могут быть выявлены существующими на настоящий момент методами исследования, что не исключает вероятность их обнаружения при проведении земляных работ. В соответствии с пунктом 4 статьи 36 Федерального закона от 25.06.2002 № 73-ФЗ «Об объектах культурного наследия (памятниках истории и культуры) народов Российской Федерации», в случае обнаружения в ходе проведения изыскательских, проектных, земляных, строительных, мелиоративных, хозяйственных и иных работ объекта, обладающего признаками объекта культурного наследия, в том числе объекта археологического наследия, заказчик указанных работ, технический заказчик (застройщик) объекта капитального строительства, лицо, проводящее указанные работы, обязано незамедлительно приостановить указанные работы и в течение трех дней со дня обнаружения такого объекта направить письменное заявление об обнаруженном объекте культурного наследия в управление государственной охраны объектов культурного наследия Кировской области (610019, г. Киров, ул. К. Либкнехта, 69, т. 27-27-41 доб. 4107);

- субподрядным организациям, связанным со строительством объекта, рекомендовать проведение инструктажа по теме «О вероятности обнаружения объектов археологического наследия в процессе проведения строительных и иных работ».

8. Перечень документов и материалов, собранных и полученных при проведении экспертизы, а также использованной для неё специальной, технической и справочной литературы

Юридические и методические материалы

1. ГОСТ Р 55627-2013 Археологические изыскания в составе работ по реставрации, консервации, ремонту и приспособлению объектов

культурного наследия. Утвержден и введен в действие Приказом Федерального агентства по техническому регулированию и метрологии от 09 октября 2013 г. N 1138-с

2. Закон Кировской области от 04.05.2007 №105-30 «Об объектах культурного наследия (памятниках истории и культуры) народов Российской Федерации, расположенных на территории Кировской области» (принят постановлением Законодательного Собрания Кировской области от 26.04.2007 N 13/103) в ред. От 05.10.2022
3. Методические рекомендации по подготовке и согласованию документации по обеспечению сохранности объекта культурного наследия. Департамент культурного наследия города Москвы.
https://www.mos.ru/upload/alerts/files/YRD_metodicheskierekomendacii_razdel_1812.pdf
4. Письмо Министерства культуры РФ от 30.09.2022 г. №19315-12-02@
5. Положение о порядке проведения археологических полевых работ и составления научной отчётной документации, утверждённое постановлением Бюро Отделения историко-филологических наук Российской академии наук от 12 апреля 2023 г. № 15
6. Портал пространственных данных «Национальная система пространственных данных» <http://nspd.gov.ru>
7. Постановление Правительства РФ от 25 апреля 2024 г. N 530 «Об утверждении Положения о государственной историко-культурной экспертизе».
8. Портал пространственных данных «Национальная система пространственных данных» <http://nspd.gov.ru>
9. Федеральный закон «Об объектах культурного наследия (памятниках истории и культуры) народов Российской Федерации» № 73-ФЗ от 25.06.2002 г.
10. Циркулярное письмо Министерства культуры Российской Федерации от 02.11.2016 № 337-01-39-НМ.

Научная литература

1. Памятники археологии Кировской области. Вып. 1, Киров, 2009
2. Памятники археологии Кировской области. Вып. 2, Киров, 2010

9. Обоснования вывода экспертизы

- Проведённые в 2025 году археологические разведочные работы на территории земельного участка с кадастровым номером 43:40:002726:2 в зоне индивидуального жилищного строительства в д. Седуновщина г. Кирова Кировской области выполнены с целью реализации нормы Федерального

закона от 25.06.2002 ФЗ-73 «Об объектах культурного наследия (памятниках истории и культуры) народов Российской Федерации».

- В результате археологических научно-исследовательских работ по определению наличия (отсутствия) объектов, обладающих признаками объекта культурного (археологического) наследия, под научным руководством Р.Л. Старкова установлено, что на территории земельного участка с кадастровым номером 43:40:002726:2 в зоне индивидуального жилищного строительства в д. Седуновщина г. Кирова Кировской области объекты, обладающие признаками объекта культурного (археологического), наследия отсутствуют.

- Представленная на экспертизу документация о выполненных археологических полевых работах, содержащая результаты исследований, в соответствии с которыми определяется наличие или отсутствие объектов, обладающих признаками объекта культурного наследия, на территории земельного участка с кадастровым номером 43:40:002726:2 в зоне индивидуального жилищного строительства в д. Седуновщина г. Кирова Кировской области, подлежащего воздействию земляных, строительных, мелиоративных, хозяйственных работ, выполнена в соответствии с требованиями Федерального закона от 25.06.2002 № 73-ФЗ «Об объектах культурного наследия (памятниках истории и культуры) народов Российской Федерации» и Положением о порядке проведения археологических полевых работ и составления научной отчётной документации, утверждённым постановлением Бюро Отделения историко-филологических наук Российской академии наук от 12 апреля 2023 г. № 15.

10. Вывод экспертизы

На территории земельного участка с кадастровым номером 43:40:002726:2 в зоне индивидуального жилищного строительства в д. Седуновщина г. Кирова Кировской области, в ходе проведённой археологической разведки объектов, обладающих признаками объекта

культурного (археологического) наследия, не обнаружено. Объекты культурного наследия, включённые в единый государственный реестр объектов культурного наследия (памятников истории и культуры) народов Российской Федерации, выявленные объекты культурного наследия отсутствуют. Исследуемый земельный участок расположен вне зон охраны и защитных зон известных объектов культурного наследия. Проведение земляных, строительных, мелиоративных, хозяйственных и иных работ возможно (положительное заключение).

Перечень приложений:

1. Старков Р.Л. «Технический отчет об археологической разведке на земельном участке с кадастровым номером 43:40:002726:2 в зоне индивидуального жилищного строительства в д. Седуновщина г. Кирова Кировской области за 2025 г.», ООО АК «Экспедиция», г. Киров, 2025 г. – 156 стр.
2. Договор возмездного оказания услуг на организацию проведения государственной историко-культурной экспертизы №15-11/2025 от 14 ноября 2025 г.

Дата оформления заключения экспертизы – 17.11.2025.

Государственный эксперт



А.Н. Кириллов

Настоящий Акт государственной историко-культурной экспертизы и приложения к акту составлены в электронном виде. В соответствии с Постановлением Правительства РФ от 25.04.2024 № 530 «Об утверждении Положения о государственной историко-культурной экспертизе» представленные документы экспертом подписаны усиленной квалифицированной электронной подписью.

ОБЩЕСТВО С ОГРАНИЧЕННОЙ ОТВЕТСТВЕННОСТЬЮ
АРХЕОЛОГИЧЕСКАЯ КОМПАНИЯ «ЭКСПЕДИЦИЯ»

Тел.: +7 (953) 679-40-35
+7 (922) 953-34-24

Е-mail: archkirov@gmail.com
archkirov@mail.ru
starkov-roman@mail.ru

УТВЕРЖДАЮ
Генеральный директор
ООО АК «Экспедиция»
_____ Р.Л. Старков
«12» ноября 2025 г.
М.П.



СТАРКОВ Р.Л.

**ТЕХНИЧЕСКИЙ
ОТЧЕТ**

**ОБ АРХЕОЛОГИЧЕСКОЙ РАЗВЕДКЕ НА ЗЕМЕЛЬНОМ УЧАСТКЕ
С КАДАСТРОВЫМ НОМЕРОМ 43:40:002726:2 В ЗОНЕ
ИНДИВИДУАЛЬНОГО ЖИЛИЩНОГО СТРОИТЕЛЬСТВА
В Д. СЕДУНОВЩИНА Г. КИРОВА КИРОВСКОЙ ОБЛАСТИ
ЗА 2025 Г.**

Открытый лист № P018-00103-00/03556188

КИРОВ
2025

АННОТАЦИЯ

Отчет – 156 с., 208 рис., 2 табл.

Ключевые слова. АРХЕОЛОГИЧЕСКАЯ РАЗВЕДКА, ВИЗУАЛЬНЫЙ ОСМОТР МЕСТНОСТИ, ШУРФЫ, КИРОВ, ДЕРЕВНЯ СЕДУНОВЩИНА, КИРОВСКАЯ ОБЛАСТЬ.

В отчете представлен результат разведочного археологического исследования, проведенного на земельном участке с кадастровым номером 43:40:002726:2 в зоне индивидуального жилищного строительства в д. Седуновщина г. Кирова Кировской области. Общая площадь исследуемой территории составляет 23,8 га.

Научное руководство полевым исследованием осуществлял **Р.Л. Старков** на основании Открытого листа № **P018-00103-00/03556188**, выданного Министерством культуры РФ **21 октября 2025 г.**

Цель работ – определение наличия или отсутствия объектов культурного наследия, включенных в реестр, выявленных объектов культурного наследия, либо объектов, обладающих признаками объекта культурного наследия.

В наиболее перспективных местах исследуемой территории было заложено 24 шурфа размером 1×1 м, общей площадью 24 м², и была произведена 1 зачистка длиной 1 м. Культурных напластований в шурфах зафиксировано не было. Таким образом, **объекты археологического наследия выявлены не были.**

Финансирование работ осуществлялось Заказчиком (АО «Монолит») согласно договору № 2025-10/АЭ от 22 сентября 2025 г. с ООО АК «Экспедиция».

После завершения работ шурфы были рекультивированы.

ОГЛАВЛЕНИЕ

1. Аннотация	С. 2
2. Оглавление	С. 3
3. Список основных исполнителей	С. 4
4. Введение	С. 5
5. Физико-географическая характеристика г. Кирова Кировской области	С. 6
6. Историко-археологическая справка	С. 9
7. Методика проведения работ	С. 15
8. Результаты археологических исследований	С. 17
9. Заключение	С. 38
10. Список источников и литературы	С. 41
11. Приложение. Таблицы № 1-2	С. 43
12. Иллюстративный блок. Рис. № 1-208	С. 45
13. Открытый лист	С. 156

СПИСОК ИСПОЛНИТЕЛЕЙ

Руководитель археологической разведки – генеральный директор ООО
АК «Экспедиция» Старков Роман Леонидович.

Участие в археологической разведке принимали:

№	Ф.И.О.	СТЕПЕНЬ УЧАСТИЯ
1.	Старков Роман Леонидович	Руководство полевыми работами, заложение шурфов, составление Отчета
2.	Глушкова Дарья Владимировна	Участие в полевых работах (визуальное обследование местности, заложение шурфов, вскрытие грунта, проведение зачистки), помощь в сборе и в анализе историко-архивных и библиографических материалов при написании отчета
3.	Евшин Андрей Сергеевич	Участие в полевых работах (визуальное обследование местности, заложение шурфов, вскрытие грунта, проведение зачистки)
4.	Пушков Егор Аркадьевич	Участие в полевых работах (заложение шурфов, вскрытие грунта, проведение зачистки), помощь в сборе и в анализе историко-архивных и библиографических материалов при написании отчета

ВВЕДЕНИЕ

В ноябре 2025 г. в соответствии с Открытым листом № P018-00103-00/03556188 от 21 октября 2025 г., выданным Министерством культуры РФ на имя Старкова Романа Леонидовича, была проведена археологическая разведка с осуществлением локальных земляных работ на земельном участке с кадастровым номером 43:40:002726:2 в зоне индивидуального жилищного строительства в д. Седуновщина г. Кирова Кировской области. Площадь земельного участка с кадастровым номером 43:40:002726:2 составляет 23,8 га. На исследуемом участке земли планируется малоэтажная индивидуальная жилая застройка.

Главной целью работ являлось определение наличия или отсутствия объектов культурного наследия, включенных в реестр, выявленных объектов культурного наследия, либо объектов, обладающих признаками объекта культурного наследия на указанной территории. Археологическая разведка осуществлялась за счет АО «Монолит» (заказчик работ) согласно договору № 2025-10/АЭ от 22 сентября 2025 г. с ООО АК «Экспедиция».

В ходе работ в наиболее перспективных местах на исследуемом земельном участке было заложено 24 шурфа общей площадью 24 м² и была произведена 1 зачистка обнаруженного почвенного обнажения антропогенного происхождения длиной 1 м. **Культурных напластований зафиксировано не было.** В шурфах массовый археологический материал и индивидуальные находки отсутствуют.

Проведенные работы позволили определить отсутствие археологических объектов культурного наследия, обладающих признаками объекта культурного наследия на указанной территории.

Отчет состоит из двух частей. В первой части представлен текстовый материал, во второй – иллюстративный блок.

ФИЗИКО-ГЕОГРАФИЧЕСКАЯ ХАРАКТЕРИСТИКА

Г. КИРОВА КИРОВСКОЙ ОБЛАСТИ

Общая характеристика. Муниципальное образование «Город Киров» расположен на северо-востоке Европейской части России, на Русской равнине, в зоне таежных лесов. Город находится в долине р. Вятка, в среднем ее течении, по обоим ее берегам: основная часть – на семи холмах левого крутого берега, меньшая – на пологом левом берегу.

Климат рассматриваемой территории умеренно континентальный с ярко выраженными временами года.

Почвы рассматриваемой территории развивались под влиянием умеренного климата и лесной растительности. В этих условиях сформировались подзолистые и дерново-подзолистые почвы¹.

На всей территории муниципального образования почвообразующими породами являются четвертичные полигенетические отложения (глины, суглинки, супеси, пески, торф) и продукты выветривания коренных пород пермской системы (известняки, мергели, песчаники и др.).

Подзолистые почвы сформировались на песчаных флювиогляциальных и древнеаллювиальных отложениях под хвойными лесами с моховым и мохово-лишайниковым покровом. Содержание гумуса в верхней части почвенного профиля не превышает 0,3 -0,5%, реакция среды – кислая. Дерново-подзолистые почвы развиваются под лесами с травяным напочвенным покровом. Содержание гумуса в них изменяется от 1 до 3%, очень мало содержится солей фосфора и калия.

В низинах на заболоченных участках надпойменных террас и притеррасной части пойм рек в условиях избыточного увлажнения образуются малоплодородные болотные и подзолисто-болотные почвы.

Группа аллювиальных почв занимает поймы рек².

¹Почвы СССР / Под ред. Т.В. Афанасьева, В.И. Василенко, Т.В. Терешина и Б.В. Шеремета. М.: Мысль, 1979; Бобровский М.В. Лесные почвы европейской России. Биотические и антропогенные факторы формирования. М., 2010.

² Атлас почв СССР / Под общ. ред. д-ра с.-х. наук, проф. И. С. Кауричева и канд. с.-х. наук И. Д. Громыко. М., 1974.

В настоящее время растительность представлена лесами южной тайги, хвойно-широколиственными лесами, растительностью болот и пойм, искусственными насаждениями.

Коренной растительностью являются леса-зеленомошники, одноярусный древесный полог которых образован елью и пихтой, но с явным превосходством ели. Заметна примесь березы и осины.

На песчаных почвах над елью преобладает сосна, иногда она совсем вытесняет ель и образует сосновые боры-зеленомошники с редким подлеском³.

В долинах рек южной тайги богатая растительность, напоминающая смешанные леса. В её составе сосна, ель, дуб, вяз, липа, тополь-осокорь, ветла. Богат и разнообразен подлесок, хорошо развит травяной покров.

Кроме лесов на рассматриваемой территории широко представлена луговая, болотная и пахотная растительность.

Наряду с лугами в поймах рек встречаются заросли кустарников и деревьев. Во всех частях поймы произрастает ива. На высоких участках – заросли лиственных деревьев и кустарников. По поймам далеко к югу от своей зоны заходят вяз, дуб, липа, изредка встречается тополь черный (осокорь).

Болота южной тайги преимущественно низинного типа. Моховой покров на этих болотах развит слабо. Из древесной растительности произрастает сосна, ольха, береза, ива.

Гидрографическая сеть рассматриваемой территории довольно густая и представлена реками, озерами и болотами. Реки территории муниципального образования «Город Киров» целиком принадлежат бассейну среднего течения р. Вятка.

Основной водной артерией города является р. Вятка с притоками. Река разделяет город на основную и заречную части в промежутке от южной границы Нововятского района до Филейской горы, далее она служит северо-

³ Природа, хозяйство, экология Кировской области / Под ред. В.И. Колчанова и А.М. Прокашёва. Киров: ГИПП Вятка, 1996.

восточной и северной границей городского округа. В Кирове Вятка течет в направлении с юго-востока на северо-запад. Водосборная площадь Вятки занимает 70% территории области. Длина реки 1314 км⁴.

Река очень извилиста. Коэффициент извилистости равен 4,15. Ширина долины р. Вятка изменяется в широких пределах от 700 м до 30 км. Ширина долины у г. Киров составляет 5-7 км. Почти на всем протяжении долина реки имеет асимметричное строение и несколько террас.

Наиболее крупными притоками Вятки, протекающими в МО «Город Киров», являются реки Быстрица, Чахловица, Хлыновка.

На развитие рельефа области оказали влияние древние тектонические движения земной коры, завершившиеся образованием Вятского Увала в центральной части области, где и расположена территория муниципального образования «Город Киров». Вятский Увал протягивается вблизи южной границы муниципального образования в субширотном направлении. Здесь он представляет собой слабо расчлененное плато высотой до 200 м.

Поверхность земли в границах города представляет увалисто-волнистую террасированную равнину с общим слабым наклоном с юга на север, по направлению течения р. Вятка. В морфоструктурном отношении рельеф города является западной оконечностью узкой и протяженной Чепецкой низменности, с севера ограниченной Северными Увалами, а с юга – Вятским Увалом. Для низменности характерен древний дюнный песчаный рельеф. Поверхность местами заболочена.

Террасированность рельефа обусловлена наличием разноуровневых и разновозрастных речных террас р. Вятка значительной ширины, особенно по правому берегу. Речные долины врезаются на глубину до 20 - 50 м, достаточно широкие, асимметричные и имеют от 2 до 4 террас. На поверхности террас множество гряд и дюн, а также стариц, заболоченных участков и торфяных месторождений.

⁴ Гидрогеология СССР. Том XII. Поволжье и Прикамье. М. Недра. 1970.

ИСТОРИКО-АРХЕОЛОГИЧЕСКАЯ СПРАВКА

Город Киров расположен в центральной части Кировской области, в среднем течении реки Вятки, в месте, где река пересекает Верхнекамскую возвышенность. Основная часть города раскинулась на крутом левом берегу, в пределах Средневятской (Кировской) низменности. Заречная часть – на правом, более пологом берегу, в северной части Вятского Увала. Рельеф окрестностей увалистый, а на востоке, в центральной части Вятского Увала, высоты достигают 250-280 метров над уровнем моря.

Киров был основан в 1374 г. новгородскими ушкуйниками на мысе, образованном крутым берегом реки Вятки и Засорским оврагом. С запада местность защищал овраг, а с севера оборону усилили вырытым рвом, завершив кольцо укреплений. Согласно «Повести о стране Вятской», крепостное кольцо составляли поставленные вплотную друг к другу срубы жилых домов – эти сведения в 1983 году подтвердил археолог Л.Д. Макаров в ходе наблюдений за земляными работами⁵.

Первоначально город носил названия Вятка и Хлынов. Топоним «Вятка» происходит от названия реки и древнего племени ватка, населявшего эти земли до XII века. Название «Хлынов» возникло в XV веке, когда в устье реки Хлыновицы была возведена деревянная крепость. Со временем это имя распространилось на весь город.

Первые упоминания об этом городе в исторических источниках относятся к 1374 г. С 1391 г. Вятка становится резиденцией изгнанных из Суздальско-Нижегородского княжества князей Василия Дмитриевича Кирдяпы и Семена Дмитриевича. В начале XVIII века город был включен в состав Сибирской губернии, а в 1719 г. получил статус административного центра Вятской провинции. С 1780 г. – столица Вятского наместничества, впоследствии преобразованного в Вятскую губернию. Тогда же город снова официально получил название Вятка.

⁵ Макаров Л.Д. Русские поселенцы на берегах Вятки // Энциклопедия земли Вятской. Т. 4. История. Киров, 1995. С. 87-88.

В 1784 г. был утвержден генеральный план застройки, по которому центральная часть города стала формироваться по прямоугольной уличной сетке⁶. Развивалась транспортная инфраструктура: к концу XIX века началось регулярное судоходство по Вятке, была проложена железная дорога, а в 1906 году город получил прямое железнодорожное сообщение с Санкт-Петербургом.

После присоединения к Московскому государству Хлынов стремительно развивался и уже в XVI веке стал одним из крупнейших торгово-ремесленных центров северо-восточной Руси. Город поддерживал активные экономические связи с Москвой, Казанью, Архангельском, Астраханью и Новгородом. В это же время началось каменное строительство, были возведены первые каменные дома и основан Успенский мужской монастырь.

Быстрый промышленный рост в XIX – начале XX века привел к появлению большого числа предприятий: к 1916 г. в городе действовали 44 фабрично-заводских производства. В советскую эпоху приоритет получили машино- и приборостроение, химическая промышленность и металлообработка. В годы Великой Отечественной войны Киров стал важной тыловой базой: сюда были эвакуированы предприятия из Москвы и Ленинграда, что способствовало дальнейшему развитию промышленности.

Современное название город получил в 1934 г. в честь Сергея Мироновича Кирова – уроженца Вятской губернии, видного государственного и партийного деятеля. Во второй половине XX века границы города значительно расширились: были присоединены близлежащие населенные пункты, включая город Нововятск и поселок Коминтерновский.

Земельный участок с кадастровым номером 43:40:002726:2 административно относится к территории д. Седуновщина г. Кирова

⁶ Тинский А.Г. Планировка и застройка города Вятки в XVII - XIX веках. Киров, 1976. С. 64.

Кировской области и граничит с деревней по восточной и северо-восточной границам исследуемого участка.

Ближайшие населенные пункты от места проведения исследования:

- д. Седуновщина, существующий населенный пункт, непосредственной примыкает к восточной и северо-восточной границе участка работ (рис. 4-7);
- д. Кобели, существующий населенный пункт, непосредственно примыкает к юго-восточной границе участка работ (рис. 4-7);
- д. Головизнинцы, существующий населенный пункт, расположенный ок. 20 м юго-западнее от места проведения работ (рис. 4-7);
- садово-дачное товарищество «Победа» (СДТ «Победа»), расположено ок 17 м южнее от места проведения работ (рис. 6-7).

Деревня Седуновщина по письменным источникам известна с середины XVII в. как «Починок Васильевской»⁷. Согласно переписи 1710 г., которая была проведена по указу царя Петра I и была общегосударственной, в д. Седуновщина проживало 27 жителей обоего пола⁸. Согласно статистическим сведениям, во второй половине XIX в. в этой деревне насчитывалось 11 дворов, мужчин – 36, женщин – 55, а всего жителей – 91⁹. Во времена советской власти название «Седуновщина», без приписки «Василевская», окончательно закрепляется за деревней. В настоящее время деревня Седуновщина входит в состав городского округа г. Кирова Кировской области.

Деревня Кобели впервые упоминается в письменных источниках в середине XVII века как «починок Ивановской Кырысова», относившийся к Хлыновскому уезду¹⁰. Согласно переписи 1710 г., в «деревне, что был починок Кырысовской» проживало 10 жителей¹¹. Во второй половине XVIII в., по

⁷ Российский государственный архив древних актов (далее РГАДА). Ф. 1209. Оп. 1. Д. 518. Л. 525 об.

⁸ РГАДА. Ф. 1209. Оп. 1. Д. 1098. Л. 237 об.

⁹ Вятская губерния. Вып. 10: Список населенных мест по сведениям 1859-1873 годов. СПб, 1876. С. 14.

¹⁰ РГАДА. Ф. 1209. Оп. 1. Д. 518. Л. 525.

¹¹ РГАДА. Ф. 1209. Оп. 1. Д. 1098. Л. 238 об.

данным 3-й ревизии, в «деревне, что был починок Крысовской» числились чернососшные крестьяне – 15 душ мужского пола и 10 душ женского¹². В начале XIX в. в данном населенном пункте проживало 8 душ мужского пола¹³. Согласно «Списку населённых мест Вятской губернии 1859–1873 гг.», деревня Крысовская располагалась при безымянном ключе на Кукарской дороге (из г. Вятки в г. Яранск); в ней проживали 82 жителя¹⁴. В этом же источнике впервые упоминается второе название населенного пункта — Кобели (в скобках). По подворной описи 1886 г., в деревне проживали государственные крестьяне-русские в количестве 81 человека обоего пола¹⁵. В начале XX в. численность населения возросла до 93 человек¹⁶. С установлением советской власти за деревней закрепилось современное название – Кобели¹⁷.

Деревня Головизнинцы впервые в письменных источниках упоминается в писцовой книге тяглых деревень в 20-х гг. XVII в. как «починок Чюхинской»¹⁸. Согласно переписи 1710 г., которая была проведена по указу Петра I и была общегосударственной, в данном населенном пункте числилось 18 душ обоего пола¹⁹. По данным 3-й ревизии (1764 г.) «в деревне что был починок Чюхинской» проживали государственные чернососшные крестьяне (35 мужчин и 32 женщин)²⁰. В начале XIX в. в деревне насчитывалось 13 дворов и 41 душа мужского пола²¹. В начале XX в. – 184 жителя²². С приходом советской власти данный населенный пункт переименовывается в деревню Головизнины²³.

¹² РГАДА. Ф. 350. Оп. 2. Д. 3890. Л. 222-225.

¹³ Центральный государственный архив Кировской области (далее – ЦГАКО). Ф. 538. Оп. 22. Д. 48. Л. 27 об.

¹⁴ Вятская губерния. Список населенных мест по сведениям 1859-1873 годов. СПб, 1876. С. 14.

¹⁵ Материалы по статистике Вятской губернии. Т. 4. Вятский уезд. Ч. 2. Подворная опись. Вятка, 1887. Табл. 1. С. 68-69.

¹⁶ Списки населенных мест Вятского уезда за 1905 год // ЦГАКО. Ф. 574. Оп. 2. Д. 617/1. Л. 24.

¹⁷ Перепись населения 1926 года. Вып. VIII. Список населенных мест Вятской губернии. Вятский уезд. Вятка, 1927. С. 14.

¹⁸ Писцовая книга тяглых деревень и посадов городов Хлынова, Орлова, Котельнича с уездами письма и меры Афанасия Михайловича Толочанова и подьячего Андрея Иевлева // РГАДА. Ф. 1209. Оп. 1. Д. 90. Л. 108.

¹⁹ РГАДА. Ф. 1209. Оп. 1. Д. 1098. Л. 239.

²⁰ РГАДА. Ф. 350. Оп. 2. Д. 3928. Л. 116 об.

²¹ Ведомости о селениях Вятской губернии на 1802 год // ЦГАКО. Ф. 538. Оп. 22. Д. 48. Л. 27 об.

²² Списки населенных мест Вятского уезда за 1905 год // ЦГАКО. Ф. 574. Оп. 2. Д. 617/1. Л. 24.

²³ Перепись населения 1926 года. Вып. VIII. Список населенных мест Вятской губернии. Вятский уезд. Вятка, 1927. С. 11.

Ближайшие памятники археологии от места проведения археологического исследования:

- «Чижевское городище»²⁴, которое находится за пределами исследуемой территории, на расстоянии 9,7 км северо-восточнее от места работ (рис. 5);
- «Красносельское поселение»²⁵, которое находится за пределами исследуемой территории, на расстоянии 8 км северо-восточнее от места работ (рис. 5);
- «Лянгасовское селище»²⁶, которое находится за пределами исследуемой территории, на расстоянии 8,1 км северо-восточнее от места работ (рис. 5).

Археологические исследования на земельном участке с кадастровым номером 43:40:002726:2 в зоне индивидуального жилищного строительства в д. Седуновщина г. Кирова Кировской области проводятся впервые. Рядом с местом работ ранее проводились следующие археологические работы.

В октябре 2022 г. была проведена археологическая разведка на земельном участке с кадастровым номером 43:40:002722:13 в районе д. Седуновщина в г. Кирове Кировской области сотрудниками ООО АК «Экспедиция» под руководством Р.Л. Старкова (т.е. мной). В ходе работ было заложено 8 шурфов размером 1×1 м, культурных напластований в шурфах зафиксировано не было²⁷ (рис. 6).

В октябре 2022 г. сотрудниками ООО Ак «Экспедиция» под руководством Р.Л. Старкова (т.е. мной) была проведена археологическая разведка на земельном участке с кадастровым номером 43:40:002722:9 в д.

²⁴ Оруджов Э.И., А.О. Кайсин А.О. Топографические и культурно-хронологические аспекты в изучении Чижевского городища // Поволжская археология №3 (33). Казань, 2020. С. 195-206.

²⁵ Глушков К.Н. Отчет об археологической разведке по территории Нововятского района города Кирова Кировской области за 2013 год. Киров, 2014. С. 35.

²⁶ Снигирев Ю.О. Отчет об археологической разведке на территории выявленного объекта археологического наследия «Красносельское поселение» и на территории объекта культурного наследия федерального значения «Лянгасовское селище» в Нововятском районе г. Кирова Кировской области за 2018 год. Киров, 2018. С. 15.

²⁷ Старков Р. Л. Отчет об археологической разведке на земельном участке кадастровым номером 43:40:002722:13 в районе д. Седуновщины в г. Кирове Кировской области за 2022 год. Киров, 2023. С. 2, 5, 14-18.

Чирки в г. Кирове Кировской области. В ходе работ наиболее перспективных местах исследуемого участка земли было заложено 6 шурфов общей площадью 6 м². Культурных напластований зафиксировано не было²⁸ (рис. 6).

²⁸ Старков Р. Л. Отчет об археологической разведке на земельном участке с кадастровым номером 43:40:002722:9 в д. Чирки в г. Кирове Кировской за 2022 год. Киров, 2023. С. 2, 5, 14-17.

МЕТОДИКА ПРОВЕДЕНИЯ РАБОТ

Археологические изыскания на земельном участке с кадастровым номером 43:40:002726:2 в зоне индивидуального жилищного строительства в д. Седуновщина г. Кирова Кировской области проводились в соответствии с принятой в российской археологии методикой, отраженной в «Положении о порядке проведения археологических полевых работ (археологических раскопок и разведок) и составления научной отчётной документации» (утверждено постановлением Бюро Отделения историко-филологических наук Российской академии наук от 12 апреля 2023 г. № 15), и подкреплённой Федеральным законом «Об объектах культурного наследия (памятниках истории и культуры) народов Российской Федерации» от 25 июня 2002 г. № 73-ФЗ.

Полевым исследованиям предшествовал этап проведения историко-архивных и библиографических изысканий. Были изучены отчеты по ранее проведенным археологическим работам в г. Кирове Кировской области и рассмотрены современные топографические планы и космоснимки (рис. 1-11).

Транспортировка участников экспедиции до места работ осуществлялась при помощи автомобиля УАЗ 3163, непосредственно исследуемый участок земли осматривался пешей группой.

До начала работ была проведена фотофиксация местности (рис. 12, 14-36). Был осуществлен поиск (сбор) подъемного материала и мест фиксации почвенных обнажений природного или антропогенного происхождения (рис. 37). В наиболее перспективных местах на исследуемой территории было заложено 24 шурфа размерами 1×1 м общей площадью 24 м² и была проведена 1 зачистка длиной 1 м.

Шурф размерами 1×1 м, ориентированный по сторонам света, послойно выбирался на глубину на 5-10 см. ниже границы подстилающего материкового слоя. Извлекаемый грунт просматривался на предмет наличия артефактов.

В соответствии с п 3.16 «Положения о порядке проведения археологических полевых работ и составления научной отчётной документации» при отсутствии признаков объектов культурного наследия фиксировался один борт и дно шурфа. Фотофиксация стратиграфии шурфа производилась с применением масштабной рейки. После завершения фиксации шурф засыпался, и поверхность рекультивировалась.

С помощью прибора глобального позиционирования (Garmin Oregon 450) брались абсолютные координаты шурфа в системе координат WGS 84. Основные этапы работ фиксировались с помощью цифрового фотоаппарата марки Canon разрешением 16 Мрх. Для указания масштаба при фотографировании использовалась телескопическая рейка с сантиметровыми делениями.

В отчете фотографии шурфов, в которых не было обнаружено археологического материала, приведены в соответствии с п. 3.16 Положения и включают:

- обще видовые снимки мест закладки шурфов с двух сторон света (с юга и с запада);
- до начала работ;
- с видом на выкопанный шурф с включением окружающего пейзажа;
- дна шурфа на уровне контрольной прокопки материка;
- фотографическая фиксация одного наиболее информативного борта каждого разведочного шурфа после контрольной прокопки материка;
- поверхность шурфа после засыпки и рекультивации.

Итогом полевых изысканий является данный **Отчет**.

РЕЗУЛЬТАТЫ АРХЕОЛОГИЧЕСКИХ ИССЛЕДОВАНИЙ

Археологическая разведка с осуществлением локальных земляных работ на земельном участке с кадастровым номером 43:40:002726:2 в зоне индивидуального жилищного строительства в д. Седуновщина г. Кирова Кировской области проводилась в ноябре 2025 г. в соответствии с Открытым листом № P018-00103-00/03556188 от 21 октября 2025 г., выданным Министерством культуры РФ на имя Старкова Романа Леонидовича. Руководил разведкой – держатель Открытого листа.

Земельный участок с кадастровым номером 43:40:002726:2 административно расположен в д. Седуновщина г. Кирова Кировской области. Площадь исследуемого участка земли, отведенного под индивидуальное жилищное строительство, составляет 23,8 га. Частично участок распахивается.

Анализ космических снимков участка исследования за различные годы показал, что изначально большая часть территории земельного участка с кадастровым номером 43:40:002726:2 представляла собой пашню, тогда как лишь небольшие участки в северо-западной и западной частях были заняты лесом (рис. 8). С 2016 года на космических снимках фиксируются изменения, затронувшие около одной трети площади участка исследования. В западной, юго-западной и южной частях прослеживаются следы инженерно-хозяйственной деятельности человека; предположительно, данная территория использовалась как склад открытого типа (рис. 9). На снимках 2021 года в северо-восточной части земельного участка с кадастровым номером 43:40:002726:2 отмечается искусственно образованное углубление на поверхности (рис. 10). В период с 2021 по 2022 гг. зафиксировано постепенное освобождение территории от следов хозяйственной деятельности человека (рис. 10-11). На сегодняшний день наиболее актуальный космический снимок земельного участка с кадастровым номером 43:40:002726:2, размещенный в открытом доступе, датируется 26 августа 2022 г. (рис. 11).

В настоящее время исследуемый земельный участок представляет собой территорию, покрытую преимущественно травянистой и древесно-

кустарниковой растительностью. Лесной массив затрагивает лишь северо-западную и западную части участка. Северная, северо-восточная, восточная и частично центральная части земельного участка с кадастровым номером 43:40:002726:2 используются под пашню. Территория, ранее задействованная в хозяйственной деятельности человека, в настоящее время практически полностью освобождена от складироваемых материалов; местами, точечно по площади участка, сохраняются оставленные бетонные изделия; поверхность постепенно зарастает высокой травой и молодыми деревьями. Природный рельеф южной части участка частично нарушен вследствие инженерно-хозяйственной деятельности (территория спланирована насыпным грунтом). Зафиксированы следы работы техники, связанной с уборкой навезенного грунта (рис. 25-27).

На территории объекта расположены как подземные, так и наземные инженерные коммуникации: вдоль северо-восточной, восточной, юго-восточной и южной границ проложен газопровод; участок также пересекают воздушные линии электропередачи.

Обследование началось с фотофиксации местности участка работ (рис. 12, 14-36). Была предпринята попытка поиска (сбора) подъемного материала и мест фиксации почвенных обнажений природного или антропогенного происхождений (рис. 37). Подъемный материал выявлен не был. При осмотре территории в северо-западном углу участка, на стыке с лесным массивом, было выявлено почвенное обнажение антропогенного происхождения, предположительно образовавшееся в результате выемки грунта. На этом месте была проведена 1 зачистка.

В ходе археологической разведки наиболее перспективных местах на исследуемой территории было заложено 24 шурфа размером 1×1 м (№ 1-24) и была произведена 1 зачистка обнаруженного почвенного обнажения антропогенного происхождения длиной 1 м (№ 1).

Зачистка № 1 (рис. 13, 38-40). Заложена в северо-западном углу участка исследования по границе лесного массива в обнаруженном почвенном обнажении антропогенного происхождения, где занимались выемкой грунта. Глубина – до 90 см.

Стратиграфия зачистки №1:

- дерн – мощность до 5 см.;
- коричневая супесь с небольшим включением корней – мощность до 42 см.;
- ниже – песок с включением красной глины (археологически стерильный материк).

Слой коричневой супеси является естественным слоем почвы. Археологический материал не обнаружен.

Координаты зачистки № 1 – 58°30'46.6"N 49°33'44.4"E.

Шурф № 1 (рис. 13, 41-47). Шурф заложен в северо-западной части земельного участка с кадастровым номером 43:40:002726:2 на травянистой площадке распаханного поля. Размер шурфа 1×1 м. Шурф выбран до уровня материковой поверхности. Глубина – до 51 см. (с учетом контрольной прокопки верхней части археологически стерильного слоя). По завершению работ шурф был рекультивирован.

Поскольку в ходе исследования шурфа не были зафиксированы ни признаки культурного слоя, ни отдельные археологические находки, а разрезы, полученные по бортам шурфа, выявили схожую стратиграфию, стратиграфическое описание приводится только по одному, *северному профилю*. Стратиграфическая колонка шурфа № 1 по *северному* профилю:

- дерн – мощность до 3 см.;
- коричневая супесь с небольшим включением корней – мощность 22-25 см.;
- ниже – красная глина с включением коричневого песка (археологически стерильный материк).

Слой коричневой супеси с небольшим включением корней является пахотным слоем. При локальном вскрытии грунта в шурфе археологические предметы и признаки культурного слоя не обнаружены.

Координаты шурфа № 1 – 58°30'46.5"N 49°33'48.3"E.

Шурф № 2 (рис. 13, 48-54). Шурф заложен в северо-западной части земельного участка с кадастровым номером 43:40:002726:2 на травянистой площадке распаханного поля. Размер шурфа 1×1 м. Шурф выбран до уровня материковой поверхности. Глубина – до 42 см. (с учетом контрольной прокопки верхней части археологически стерильного слоя). По завершению работ шурф был рекультивирован.

Поскольку в ходе исследования шурфа не были зафиксированы ни признаки культурного слоя, ни отдельные археологические находки, а разрезы, полученные по бортам шурфа, выявили схожую стратиграфию, стратиграфическое описание приводится только по одному, *северному профилю*. Стратиграфическая колонка шурфа № 2 по *северному* профилю:

- дерн – мощность до 2 см.;
- коричневая супесь с небольшим включением корней – мощность 17-21 см.;
- ниже – красная глина с включением коричневого песка (археологически стерильный материк).

Слой коричневой супеси является пахотным слоем. При локальном вскрытии грунта в шурфе археологические предметы и признаки культурного слоя не обнаружены.

Координаты шурфа № 2 – 58°30'44.5"N 49°33'43.9"E.

Шурф № 3 (рис. 13, 55-61). Шурф заложен в северной части земельного участка с кадастровым номером 43:40:002726:2 на травянистой площадке распаханного поля. Размер шурфа 1×1 м. Шурф выбран до уровня материковой поверхности. Глубина – до 62 см. (с учетом контрольной

прокопки верхней части археологически стерильного слоя). По завершению работ шурф был рекультивирован.

Поскольку в ходе исследования шурфа не были зафиксированы ни признаки культурного слоя, ни отдельные археологические находки, а разрезы, полученные по бортам шурфа, выявили схожую стратиграфию, стратиграфическое описание приводится только по одному, *восточному профилю*. Стратиграфическая колонка шурфа № 3 по *восточному* профилю:

- дерн – мощность до 2 см.;
- коричневая супесь с небольшим включением корней – мощность 28-32 см.;
- ниже – светло-коричневый песок с включением коричневого и серого песка (археологически стерильный материк).

Слой коричневой супеси является пахотным слоем. При локальном вскрытии грунта в шурфе археологические предметы и признаки культурного слоя не обнаружены.

Координаты шурфа № 3 – 58°30'45.2"N 49°33'52.7"E.

Шурф № 4 (рис. 13, 62-68). Шурф заложен в северо-западной части земельного участка с кадастровым номером 43:40:002726:2 на травянистой площадке распаханного поля. Размер шурфа 1×1 м. Шурф выбран до уровня материковой поверхности. Глубина – до 50 см. (с учетом контрольной прокопки верхней части археологически стерильного слоя). По завершению работ шурф был рекультивирован.

Поскольку в ходе исследования шурфа не были зафиксированы ни признаки культурного слоя, ни отдельные археологические находки, а разрезы, полученные по бортам шурфа, выявили схожую стратиграфию, стратиграфическое описание приводится только по одному, *северному профилю*. Стратиграфическая колонка шурфа № 4 по *северному* профилю:

- дерн – мощность до 3 см.;

- коричневая супесь с небольшим включением корней – мощность 23-25 см.;
- ниже – красная глина с вкраплением серой глины (археологически стерильный материк).

Слой коричневой супеси является пахотным слоем. При локальном вскрытии грунта в шурфе археологические предметы и признаки культурного слоя не обнаружены.

Координаты шурфа № 4 – 58°30'44.5"N 49°34'00.1"E.

Шурф № 5 (рис. 13, 69-75). Шурф заложен в западной части земельного участка с кадастровым номером 43:40:002726:2 на травянистой площадке распаханного поля. Размер шурфа 1×1 м. Шурф выбран до уровня материковой поверхности. Глубина – до 52 см. (с учетом контрольной прокопки верхней части археологически стерильного слоя). По завершению работ шурф был рекультивирован.

Поскольку в ходе исследования шурфа не были зафиксированы ни признаки культурного слоя, ни отдельные археологические находки, а разрезы, полученные по бортам шурфа, выявили схожую стратиграфию, стратиграфическое описание приводится только по одному, *северному профилю*. Стратиграфическая колонка шурфа № 5 по *северному* профилю:

- дерн – мощность до 2 см.;
- коричневая супесь с небольшим включением корней – мощность 18-22 см.;
- ниже – красная глина с вкраплением серой глины и коричневого песка (археологически стерильный материк).

Слой коричневой супеси является пахотным слоем. При локальном вскрытии грунта в шурфе археологические предметы и признаки культурного слоя не обнаружены.

Координаты шурфа № 5 – 58°30'40.7"N 49°34'02.9"E.

Шурф № 6 (рис. 13, 76-82). Шурф заложен в северной части земельного участка с кадастровым номером 43:40:002726:2 на травянистой площадке распаханного поля. Размер шурфа 1×1 м. Шурф выбран до уровня материковой поверхности. Глубина – до 70 см. (с учетом контрольной прокопки верхней части археологически стерильного слоя). По завершению работ шурф был рекультивирован.

Поскольку в ходе исследования шурфа не были зафиксированы ни признаки культурного слоя, ни отдельные археологические находки, а разрезы, полученные по бортам шурфа, выявили схожую стратиграфию, стратиграфическое описание приводится только по одному, *западному профилю*. Стратиграфическая колонка шурфа № 6 по *западному* профилю:

- дерн – мощность до 5 см.;
- коричневая супесь с небольшим включением корней – мощность 32-35 см.;
- ниже – коричневый песок с вкраплением красной глины (археологически стерильный материк).

Слой коричневой супеси является пахотным слоем. При локальном вскрытии грунта в шурфе археологические предметы и признаки культурного слоя не обнаружены.

Координаты шурфа № 6 – 58°30'43.0"N 49°33'56.6"E.

Шурф № 7 (рис. 13, 83-89). Шурф заложен в северной части земельного участка с кадастровым номером 43:40:002726:2 на травянистой площадке распаханного поля. Размер шурфа 1×1 м. Шурф выбран до уровня материковой поверхности. Глубина – до 52 см. (с учетом контрольной прокопки верхней части археологически стерильного слоя). По завершению работ шурф был рекультивирован.

Поскольку в ходе исследования шурфа не были зафиксированы ни признаки культурного слоя, ни отдельные археологические находки, а разрезы, полученные по бортам шурфа, выявили схожую стратиграфию,

стратиграфическое описание приводится только по одному, *восточному профилю*. Стратиграфическая колонка шурфа № 7 по *восточному* профилю:

- дерн – мощность до 3 см.;
- коричневая супесь с небольшим включением корней – мощность 22-26 см.;
- ниже – красная глина с включением коричневого песка (археологически стерильный материк).

Слой коричневой супеси является пахотным слоем. При локальном вскрытии грунта в шурфе археологические предметы и признаки культурного слоя не обнаружены.

Координаты шурфа № 7 – 58°30'43.1"N 49°33'47.4"E.

Шурф № 8 (рис. 13, 90-96). Шурф заложен в западной части земельного участка с кадастровым номером 43:40:002726:2, на месте, которое ранее, по данным космических снимков, использовалось для открытого складирования различных материалов и изделий. В настоящее время площадка, на которой был заложен шурф, не распахивается и постепенно зарастает высокой травой, а также молодой древесно-кустарниковой растительностью. Размер шурфа 1×1 м. Шурф выбран до уровня материковой поверхности. Глубина – до 68 см. (с учетом контрольной прокопки верхней части археологически стерильного слоя). По завершению работ шурф был рекультивирован.

Поскольку в ходе исследования шурфа не были зафиксированы ни признаки культурного слоя, ни отдельные археологические находки, а разрезы, полученные по бортам шурфа, выявили схожую стратиграфию, стратиграфическое описание приводится только по одному, *северному профилю*. Стратиграфическая колонка шурфа № 8 по *северному* профилю:

- дерн – мощность до 4 см.;
- коричневая супесь с небольшим включением корней – мощность 27-36 см.;

- ниже – светло-коричневый песок и красная глина с включением коричневого песка (археологически стерильный материк).

Слой коричневой супеси является пахотным слоем. При локальном вскрытии грунта в шурфе археологические предметы и признаки культурного слоя не обнаружены.

Координаты шурфа № 8 – 58°30'41.8"N 49°33'42.0"E.

Шурф № 9 (рис. 13, 97-103). Шурф заложен в западной части исследуемой территории, на месте, покрытом лесным массивом, представленным осиной и сосной, и травянистой растительностью. Размер шурфа 1×1 м. Шурф выбран до уровня материковой поверхности. Глубина – до 45 см. (с учетом контрольной прокопки верхней части археологически стерильного слоя). По завершению работ шурф был рекультивирован.

Поскольку в ходе исследования шурфа не были зафиксированы ни признаки культурного слоя, ни отдельные археологические находки, а разрезы, полученные по бортам шурфа, выявили схожую стратиграфию, стратиграфическое описание приводится только по одному, *северному профилю*. Стратиграфическая колонка шурфа № 9 по *северному* профилю:

- дерн – мощность до 5 см.;
- ниже – коричневая глина с вкраплением розовой и серой глины (археологически стерильный материк).

При локальном вскрытии грунта в шурфе археологические предметы и признаки культурного слоя не обнаружены.

Координаты шурфа № 9 – 58°30'40.7"N 49°33'35.8"E.

Шурф № 10 (рис. 13, 104-110). Шурф заложен в восточной части земельного участка с кадастровым номером 43:40:002726:2 на травянистой площадке распаханного поля. Размер шурфа 1×1 м. Шурф выбран до уровня материковой поверхности. Глубина – до 60 см. (с учетом контрольной

прокопки верхней части археологически стерильного слоя). По завершению работ шурф был рекультивирован.

Поскольку в ходе исследования шурфа не были зафиксированы ни признаки культурного слоя, ни отдельные археологические находки, а разрезы, полученные по бортам шурфа, выявили схожую стратиграфию, стратиграфическое описание приводится только по одному, *западному профилю*. Стратиграфическая колонка шурфа № 10 по *западному* профилю:

- дерн – мощность до 2 см.;
- коричневая супесь с небольшим включением корней – мощность 19-22 см.;
- ниже – красная глина и серая глина с вкраплением коричневой и розовой глины (археологически стерильный материк).

Слой коричневой супеси является пахотным слоем. При локальном вскрытии грунта в шурфе археологические предметы и признаки культурного слоя не обнаружены.

Координаты шурфа № 10 – 58°30'39.9"N 49°33'58.2"E.

Шурф № 11 (рис. 13, 111-117). Шурф заложен в центральной части земельного участка с кадастровым номером 43:40:002726:2 на травянистой площадке распаханного поля. Размер шурфа 1×1 м. Шурф выбран до уровня материковой поверхности. Глубина – до 60 см. (с учетом контрольной прокопки верхней части археологически стерильного слоя). По завершению работ шурф был рекультивирован.

Поскольку в ходе исследования шурфа не были зафиксированы ни признаки культурного слоя, ни отдельные археологические находки, а разрезы, полученные по бортам шурфа, выявили схожую стратиграфию, стратиграфическое описание приводится только по одному, *северному профилю*. Стратиграфическая колонка шурфа № 11 по *северному* профилю:

- дерн – мощность до 3 см.;

- коричневая супесь с небольшим включением корней и светло-коричневого песка – мощность 25-30 см.;
- ниже – светло-коричневый песок с включением красной глины (археологически стерильный материк).

В северо-восточном углу шурфа при контрольной прокопке верхней части археологически стерильного слоя появилась кротовина. Слой коричневой супеси является пахотным слоем. Наличие небольшого вкрапления светло-коричневого песка в пахотном слое связано с распашкой. При локальном вскрытии грунта в шурфе археологические предметы и признаки культурного слоя не обнаружены.

Координаты шурфа № 11 – 58°30'41.1"N 49°33'52.2"E.

Шурф № 12 (рис. 13, 118-124). Шурф заложен в центральной части земельного участка с кадастровым номером 43:40:002726:2, на месте, которое ранее, по данным космических снимков, использовалось для открытого складирования различных материалов и изделий. В настоящее время площадка, на которой был заложен шурф, не распахивается и постепенно зарастает высокой травой, а также молодой древесно-кустарниковой растительностью. Размер шурфа 1×1 м. Шурф выбран до уровня материковой поверхности. Глубина – до 68 см. (с учетом контрольной прокопки верхней части археологически стерильного слоя). По завершению работ шурф был рекультивирован.

Поскольку в ходе исследования шурфа не были зафиксированы ни признаки культурного слоя, ни отдельные археологические находки, а разрезы, полученные по бортам шурфа, выявили схожую стратиграфию, стратиграфическое описание приводится только по одному, *западному профилю*. Стратиграфическая колонка шурфа № 12 по *западному* профилю:

- дерн – мощность до 2 см.;
- коричневая супесь с небольшим включением корней и мелких камней – мощность 27-36 см.;

- ниже – светло-коричневый песок с желтым оттенком, местами с отдельными охристыми пятнами (археологически стерильный материк).

Слой коричневой супеси является слоем старой пашни. Наличие в этом слое мелких камней связано с хозяйственной деятельностью человека. При локальном вскрытии грунта в шурфе археологические предметы и признаки культурного слоя не обнаружены.

Координаты шурфа № 12 – 58°30'39.7"N 49°33'47.3"E.

Шурф № 13 (рис. 13, 125-131). Шурф заложен в западной части земельного участка с кадастровым номером 43:40:002726:2, на месте, которое ранее, по данным космических снимков, использовалось для открытого складирования различных материалов и изделий. В настоящее время площадка, на которой был заложен шурф, не распахивается и постепенно зарастает высокой травой, а также молодой древесно-кустарниковой растительностью. Размер шурфа 1×1 м. Шурф выбран до уровня материковой поверхности. Глубина – до 68 см. (с учетом контрольной прокопки верхней части археологически стерильного слоя). По завершению работ шурф был рекультивирован.

Поскольку в ходе исследования шурфа не были зафиксированы ни признаки культурного слоя, ни отдельные археологические находки, а разрезы, полученные по бортам шурфа, выявили схожую стратиграфию, стратиграфическое описание приводится только по одному, *северному профилю*. Стратиграфическая колонка шурфа № 13 по *северному* профилю:

- дерн – мощность до 2 см.;
- коричневая супесь с вкраплением красной глины и мелких камней – мощность 34-36 см.;
- ниже – красная глина с включением светло-коричневого песка (археологически стерильный материк).

Слой коричневой супеси является слоем старой пашни. Наличие в этом слое мелких камней и красной глины связано с хозяйственной деятельностью человека. При локальном вскрытии грунта в шурфе археологические предметы и признаки культурного слоя не обнаружены.

Координаты шурфа № 13 – 58°30'38.4"N 49°33'40.8"E.

Шурф № 14 (рис. 13, 132-138). Шурф заложен в западной части исследуемой территории, на месте, покрытом лесным массивом, представленным осиной и сосной, и травянистой растительностью. Размер шурфа 1×1 м. Шурф выбран до уровня материковой поверхности. Глубина – до 40 см. (с учетом контрольной прокопки верхней части археологически стерильного слоя). По завершению работ шурф был рекультивирован.

Поскольку в ходе исследования шурфа не были зафиксированы ни признаки культурного слоя, ни отдельные археологические находки, а разрезы, полученные по бортам шурфа, выявили схожую стратиграфию, стратиграфическое описание приводится только по одному, *северному профилю*. Стратиграфическая колонка шурфа № 14 по *северному* профилю:

- дерн – мощность до 1 см.;
- коричневая супесь с небольшим включением корней – 16-20 см.;
- ниже – розовая глина с включением белой глины (археологически стерильный материк).

Слой коричневой супеси является естественным слоем почвы. При локальном вскрытии грунта в шурфе археологические предметы и признаки культурного слоя не обнаружены.

Координаты шурфа № 14 – 58°30'37.1"N 49°33'35.5"E.

Шурф № 15 (рис. 13, 139-145). Шурф заложен в восточной части земельного участка с кадастровым номером 43:40:002726:2, на травянистой площадке, относящейся к нераспаханной части поля. Размер шурфа 1×1 м. Шурф выбран до уровня материковой поверхности. Глубина – до 55 см. (с

учетом контрольной прокопки верхней части археологически стерильного слоя). По завершению работ шурф был рекультивирован.

Поскольку в ходе исследования шурфа не были зафиксированы ни признаки культурного слоя, ни отдельные археологические находки, а разрезы, полученные по бортам шурфа, выявили схожую стратиграфию, стратиграфическое описание приводится только по одному, *восточному профилю*. Стратиграфическая колонка шурфа № 15 по *восточному* профилю:

- темно-коричневая супесь с включением мелких корней и старой травы – мощность до 8 см.;
- коричневая супесь – мощность 24-28 см.;
- ниже – красная глина (археологически стерильный материк).

Слой темно-коричневой супеси с включением мелких корней и старой травы является естественным слоем почвы. Слой коричневой супеси – слоем старой пашни. При локальном вскрытии грунта в шурфе археологические предметы и признаки культурного слоя не обнаружены.

Координаты шурфа № 15 – 58°30'35.8"N 49°34'00.5"E.

Шурф № 16 (рис. 13, 146-152). Шурф заложен в центральной части земельного участка с кадастровым номером 43:40:002726:2, на травянистой площадке распаханного поля. Размер шурфа 1×1 м. Шурф выбран до уровня материковой поверхности. Глубина – до 70 см. (с учетом контрольной прокопки верхней части археологически стерильного слоя). По завершению работ шурф был рекультивирован.

Поскольку в ходе исследования шурфа не были зафиксированы ни признаки культурного слоя, ни отдельные археологические находки, а разрезы, полученные по бортам шурфа, выявили схожую стратиграфию, стратиграфическое описание приводится только по одному, *восточному профилю*. Стратиграфическая колонка шурфа № 16 по *восточному* профилю:

- дерн – мощность до 3 см.;

- коричневая супесь с небольшим включением корней – мощность 32-35 см.;
- ниже – светло-коричневый песок с включением красной глины (археологически стерильный материк).

Слой коричневой супеси является пахотным слоем. При локальном вскрытии грунта в шурфе археологические предметы и признаки культурного слоя не обнаружены.

Координаты шурфа № 16 – 58°30'37.4"N 49°33'53.0"E.

Шурф № 17 (рис. 13, 153-159). Шурф заложен в центральной части земельного участка с кадастровым номером 43:40:002726:2, на месте, которое ранее, по данным космических снимков, использовалось для открытого складирования различных материалов и изделий. В настоящее время площадка, на которой был заложен шурф, не распахивается и постепенно зарастает высокой травой. Размер шурфа 1×1 м. Шурф выбран до уровня материковой поверхности. Глубина – до 65 см. (с учетом контрольной прокопки верхней части археологически стерильного слоя). По завершению работ шурф был рекультивирован.

Поскольку в ходе исследования шурфа не были зафиксированы ни признаки культурного слоя, ни отдельные археологические находки, а разрезы, полученные по бортам шурфа, выявили схожую стратиграфию, стратиграфическое описание приводится только по одному, *западному профилю*. Стратиграфическая колонка шурфа № 17 по *западному* профилю:

- дерн – мощность до 2 см.;
- коричневая супесь с небольшим включением корней и мелких камней – мощность 32-37 см.;
- ниже – светло-коричневый песок с желтым оттенком, местами с отдельными охристыми пятнами, и с небольшим вкраплением красной глины и мелких камней (археологически стерильный материк).

Слой коричневой супеси является слоем старой пашни. При локальном вскрытии грунта в шурфе археологические предметы и признаки культурного слоя не обнаружены.

Координаты шурфа № 17 – 58°30'36.2"N 49°33'46.7"E.

Шурф № 18 (рис. 13, 160-166). Шурф заложен в юго-западной части земельного участка с кадастровым номером 43:40:002726:2, на месте, которое ранее, по данным космических снимков, использовалось для открытого складирования различных материалов и изделий. В настоящее время площадка, на которой был заложен шурф, не распахивается и постепенно зарастает высокой травой. Размер шурфа 1×1 м. Шурф выбран до уровня материковой поверхности. Глубина – до 49 см. (с учетом контрольной прокопки верхней части археологически стерильного слоя). По завершению работ шурф был рекультивирован.

Поскольку в ходе исследования шурфа не были зафиксированы ни признаки культурного слоя, ни отдельные археологические находки, а разрезы, полученные по бортам шурфа, выявили схожую стратиграфию, стратиграфическое описание приводится только по одному, *северному профилю*. Стратиграфическая колонка шурфа № 18 по *северному* профилю:

- дерн – мощность до 2 см.;
- коричневая супесь с включением щебня – мощность 22 см.;
- ниже – красная глина с вкраплением серой глины и коричневого песка (археологически стерильный материк).

Слой коричневой супеси является слоем старой пашни. Наличие в этом слое щебня связано с хозяйственной деятельностью человека. При локальном вскрытии грунта в шурфе археологические предметы и признаки культурного слоя не обнаружены.

Координаты шурфа № 18 – 58°30'34.7"N 49°33'38.6"E.

Шурф № 19 (рис. 13, 167-173). Шурф заложен в восточной части земельного участка с кадастровым номером 43:40:002726:2, на травянистой площадке, относящейся к нераспаханной части поля. Размер шурфа 1×1 м. Шурф выбран до уровня материковой поверхности. Глубина – до 50 см. (с учетом контрольной прокопки верхней части археологически стерильного слоя). По завершению работ шурф был рекультивирован.

Поскольку в ходе исследования шурфа не были зафиксированы ни признаки культурного слоя, ни отдельные археологические находки, а разрезы, полученные по бортам шурфа, выявили схожую стратиграфию, стратиграфическое описание приводится только по одному, *северному профилю*. Стратиграфическая колонка шурфа № 19 по *северному* профилю:

- дерн – мощность до 2 см.;
- коричневая супесь с небольшим включением корней – мощность 18-20 см.;
- ниже – красная глина с вкраплением серой глины (археологически стерильный материк).

Слой коричневой супеси является слоем старой пашни. При локальном вскрытии грунта в шурфе археологические предметы и признаки культурного слоя не обнаружены.

Координаты шурфа № 19 – 58°30'33.2"N 49°34'02.6"E.

Шурф № 20 (рис. 13, 174-180). Шурф заложен в центральной части земельного участка с кадастровым номером 43:40:002726:2, на травянистой площадке распахиваемого поля. Размер шурфа 1×1 м. Шурф выбран до уровня материковой поверхности. Глубина – до 58 см. (с учетом контрольной прокопки верхней части археологически стерильного слоя). По завершению работ шурф был рекультивирован.

Поскольку в ходе исследования шурфа не были зафиксированы ни признаки культурного слоя, ни отдельные археологические находки, а разрезы, полученные по бортам шурфа, выявили схожую стратиграфию,

стратиграфическое описание приводится только по одному, *западному профилю*. Стратиграфическая колонка шурфа № 20 по *западному* профилю:

- дерн – мощность до 2 см.;
- коричневая супесь с небольшим включением корней – мощность 20-23 см.;
- ниже – красная глина с включением коричневой, серой глины и светло-коричневого песка (археологически стерильный материк).

Слой коричневой супеси является пахотным слоем. При локальном вскрытии грунта в шурфе археологические предметы и признаки культурного слоя не обнаружены.

Координаты шурфа № 20 – 58°30'33.8"N 49°33'53.4"E.

Шурф № 21 (рис. 13, 181-187). Шурф заложен в юго-западной части земельного участка с кадастровым номером 43:40:002726:2, на месте, которое ранее, по данным космических снимков, использовалось для открытого складирования различных материалов и изделий. В настоящее время площадка, на которой был заложен шурф, не распахивается и постепенно зарастает высокой травой. Размер шурфа 1×1 м. Шурф выбран до уровня материковой поверхности. Глубина – до 58 см. (с учетом контрольной прокопки верхней части археологически стерильного слоя). По завершению работ шурф был рекультивирован.

Поскольку в ходе исследования шурфа не были зафиксированы ни признаки культурного слоя, ни отдельные археологические находки, а разрезы, полученные по бортам шурфа, выявили схожую стратиграфию, стратиграфическое описание приводится только по одному, *северному профилю*. Стратиграфическая колонка шурфа № 21 по *северному* профилю:

- дерн – мощность до 2 см.;
- коричневая супесь с включением мелких камней – мощность 24-28 см.;

- ниже – красная глина (археологически стерильный материк).

Слой коричневой супеси является слоем старой пашни. Наличие в этом слое мелких камней связано с хозяйственной деятельностью человека. При локальном вскрытии грунта в шурфе археологические предметы и признаки культурного слоя не обнаружены.

Координаты шурфа № 21 – 58°30'33.3"N 49°33'44.9"E.

Шурф № 22 (рис. 13, 188-194). Шурф заложен в юго-восточной части земельного участка с кадастровым номером 43:40:002726:2, на травянистой площадке, относящейся к нераспаханной части поля. Размер шурфа 1×1 м. Шурф выбран до уровня материковой поверхности. Глубина – до 74 см. (с учетом контрольной прокопки верхней части археологически стерильного слоя). По завершению работ шурф был рекультивирован.

Поскольку в ходе исследования шурфа не были зафиксированы ни признаки культурного слоя, ни отдельные археологические находки, а разрезы, полученные по бортам шурфа, выявили схожую стратиграфию, стратиграфическое описание приводится только по одному, *западному профилю*. Стратиграфическая колонка шурфа № 22 по *западному* профилю:

- дерн – мощность до 2 см.;
- коричневая супесь с включением красной глины и светло-коричневого песка – мощность 10 см.;
- коричневая супесь – мощность 24-31 см.;
- ниже – коричневый песок с вкраплением красной глины (археологически стерильный материк).

Слой коричневой супеси является слоем старой пашни. Слой коричневой супеси с включением красной глины и светло-коричневого песка является перемешанным слоем, связанным с хозяйственной деятельностью человека. При локальном вскрытии грунта в шурфе археологические предметы и признаки культурного слоя не обнаружены.

Координаты шурфа № 22 – 58°30'31.4"N 49°33'59.1"E.

Шурф № 23 (рис. 13, 195-201). Шурф заложен в южной части земельного участка с кадастровым номером 43:40:002726:2, на месте, которое ранее, по данным космических снимков, использовалось для открытого складирования различных материалов и изделий. В настоящее время площадка, на которой был заложен шурф, не распахивается и постепенно зарастает высокой травой. Размер шурфа 1×1 м. Шурф выбран до уровня материковой поверхности. Глубина – до 60 см. (с учетом контрольной прокопки верхней части археологически стерильного слоя). По завершению работ шурф был рекультивирован.

Поскольку в ходе исследования шурфа не были зафиксированы ни признаки культурного слоя, ни отдельные археологические находки, а разрезы, полученные по бортам шурфа, выявили схожую стратиграфию, стратиграфическое описание приводится только по одному, *восточному профилю*. Стратиграфическая колонка шурфа № 23 по *восточному* профилю:

- дерн – мощность до 2 см.;
- коричневая супесь с включением красной глины, мелких камней и углей – мощность 10-17 см.;
- коричневая супесь – мощность 20-28 см.;
- ниже – красная глина с включением коричневого песка (археологически стерильный материк).

Слой коричневой супеси с включением красной глины, мелких камней и углей образовался входе хозяйственной деятельностью человека. Слой коричневой супеси является слоем старой пашни. При локальном вскрытии грунта в шурфе археологические предметы и признаки культурного слоя не обнаружены.

Координаты шурфа № 23 – 58°30'30.1"N 49°33'53.9"E.

Шурф № 24 (рис. 13, 202-208). Шурф заложен в юго-западной части земельного участка с кадастровым номером 43:40:002726:2, на месте, которое

ранее, по данным космических снимков, использовалось для открытого складирования различных материалов и изделий. В настоящее время площадка, на которой был заложен шурф, не распахивается и постепенно зарастает высокой травой. Размер шурфа 1×1 м. Шурф выбран до уровня материковой поверхности. Глубина – до 52 см. (с учетом контрольной прокопки верхней части археологически стерильного слоя). По завершению работ шурф был рекультивирован.

Поскольку в ходе исследования шурфа не были зафиксированы ни признаки культурного слоя, ни отдельные археологические находки, а разрезы, полученные по бортам шурфа, выявили схожую стратиграфию, стратиграфическое описание приводится только по одному, *северному профилю*. Стратиграфическая колонка шурфа № 24 по *северному* профилю:

- дерн – мощность до 2 см.;
- коричневая супесь с включением корней – мощность 15-20 см.;
- ниже – красная глина с включением коричневого глины (археологически стерильный материк).

Слой коричневой супеси является слоем старой пашни. При локальном вскрытии грунта в шурфе археологические предметы и признаки культурного слоя не обнаружены.

Координаты шурфа № 24 – 58°30'31.0"N 49°33'47.7"E.

ЗАКЛЮЧЕНИЕ

Археологическая разведка с осуществлением локальных земляных работ на земельном участке с кадастровым номером 43:40:002726:2 в зоне индивидуального жилищного строительства в д. Седуновщина г. Кирова Кировской области была проведена в ноябре 2025 г. Площадь исследуемой территории составляет 23,8 га. В наиболее перспективных местах участка было заложено 24 шурфа общей площадью 24 м² и была произведена 1 зачистка обнаруженного почвенного обнажения антропогенного происхождения длиной 1 м. После завершения работ шурфы были рекультивированы. Руководил разведкой – держатель Открытого листа Р.Л. Старков.

В результате проведения археологического исследования на указанной территории можно сделать следующие выводы:

– Анализ космических снимков показал, что ранее практически вся часть территории земельного участка с кадастровым номером 43:40:002726:2 представляла собой распаханное поле, лишь только небольшие участки в северо-западной и западной частях были заняты лесом. С 2016 г. в западной, юго-западной и южной частях участка работ появились следы инженерно-хозяйственной деятельности человека – предположительно, был организован склад открытого типа. На снимках 2021 г. в северо-восточной части фиксируются земляные работы. С 2021 по 2022 гг. на снимках отмечается постепенное устранение следов хозяйственной деятельности. На сегодняшний день наиболее актуальный космический снимок земельного участка с кадастровым номером 43:40:002726:2, размещенный в открытом доступе, датируется 26 августа 2022 г.

– В настоящее время участок с кадастровым номером 43:40:002726:2 покрыт преимущественно травянистой и древесно-кустарниковой растительностью. Лесной массив немного затрагивает территории в северо-западной и западной частях, а северная, северо-восточная, восточная и частично центральная части используются под пашню. Территория, ранее

задействованная в хозяйственной деятельности, почти полностью очищена от складироваемых материалов; местами сохранились отдельные бетонные изделия, поверхность зарастает травой и молодыми деревьями. В южной части рельеф нарушен – участок спланирован насыпным грунтом, видны следы техники, связанной с его уборкой.

- На территории проходят инженерные коммуникации: вдоль северо-восточной, восточной, юго-восточной и южной границ проложен газопровод, участок пересекают воздушные линии электропередачи.

- Ближайшие памятники археологии от места проведения археологического исследования – это «Чижевское городище», «Красносельское поселение» и «Лянгасовское селище», которые находятся за пределами исследуемой территории, на значительном расстоянии от места работ.

- На исследуемой территории при локальном вскрытии грунта в шурфах археологический материал, как массовый, так и индивидуальный, выявлен не был. Признаков культурного слоя не обнаружено. Слой коричневой супеси интерпретируется как пахотный слой. В шурфах, заложенных в местах, где ранее, по данным космических снимков, территория использовалась для открытого складирования различных материалов и изделий, фиксируются следы хозяйственной деятельности человека (в слое коричневой супеси отмечаются включения красной глины, светло-коричневого песка, угля, мелких камней и щебня). В пределах лесного массива слой коричневой супеси представляет собой естественный слой почвы.


- Проведенные работы позволили определить отсутствие объектов культурного наследия, включенных в реестр, выявленных объектов культурного наследия, либо объектов, обладающих признаками объекта культурного наследия на указанной территории.

- В ходе проведения земляных работ необходимо учитывать, что некоторые виды археологических памятников не могут быть выявлены существующими на настоящий момент методами исследования, что не

исключает вероятность их обнаружения при проведении земляных работ. В соответствии с пунктом статьи 36 Федерального закона от 25.06.2002 № 73-ФЗ «Об объектах культурного наследия (памятниках истории и культуры) народов Российской Федерации», в случае обнаружения в ходе проведения изыскательских, проектных, земляных, строительных, мелиоративных, хозяйственных и иных работ объекта, обладающего признаками объекта культурного наследия, в том числе объекта археологического наследия, заказчик указанных работ, технический заказчик (застройщик) объекта капитального строительства, лицо, проводящее указанные работы, обязаны незамедлительно приостановить указанные работы и в течение трех дней со дня обнаружения такого объекта направить письменное заявление об обнаруженном объекте культурного наследия в Управление государственной охраны объектов культурного наследия Кировской области (610019, г. Киров, ул. К. Либкнехта, 69, т. 27-27-41 доб. 4107).

– Субподрядным организациям, связанным со строительством объекта, рекомендовать проведение инструктажа по теме «О вероятности обнаружения объектов археологического наследия в процессе проведения строительных и иных работ».

Материалы настоящего исследования являются ценным источником для определения состояния культурного слоя в д. Седуновщина г. Кирова Кировской области.

 / Р.Л. СТАРКОВ /

СПИСОК ИСТОЧНИКОВ И ЛИТЕРАТУРЫ

- 1) Атлас почв СССР / Под общ. ред. д-ра с.-х. наук, проф. И. С. Кауричева и канд. с.-х. наук И. Д. Громыко. М., 1974.
- 2) Бобровский М.В. Лесные почвы европейской России. Биотические и антропогенные факторы формирования. М., 2010.
- 3) Ведомости о селениях Вятской губернии на 1802 год // ЦГАКО. Ф. 538. Оп. 22. Д. 48.
- 4) Вятская губерния. Вып. 10: Список населенных мест по сведениям 1859-1873 годов. СПб, 1876.
- 5) Гидрогеология СССР. Том XII. Поволжье и Прикамье. М. Недра. 1970.
- 6) Глушков К.Н. Отчет об археологической разведке по территории Нововятского района города Кирова Кировской области за 2013 год. Киров, 2014.
- 7) Макаров Л.Д. Русские поселенцы на берегах Вятки // Энциклопедия земли Вятской. Т. 4. История. Киров, 1995.
- 8) Материалы по статистике Вятской губернии. Т. 4. Вятский уезд. Ч. 2. Подворная опись. Вятка, 1887.
- 9) Оруджов Э.И., А.О. Кайсин А.О. Топографические и культурно-хронологические аспекты в изучении Чижевского городища // Поволжская археология №3 (33). Казань, 2020.
- 10) Перепись населения 1926 года. Вып. VIII. Список населенных мест Вятской губернии. Вятский уезд. Вятка, 1927.
- 11) Писцовая книга тяглых деревень и посадов городов Хлынова, Орлова, Котельнича с уездами письма и меры Афанасия Михайловича Толочанова и подьячего Андрея Иевлева // Российский государственный архив древних актов (далее – РГАДА). Ф. 1209. Оп. 1. Д. 90.
- 12) Почвы СССР / Под ред. Т.В. Афанасьева, В.И. Василенко, Т.В. Терешина и Б.В. Шеремета. М.: Мысль, 1979.

- 13) Природа, хозяйство, экология Кировской области / Под ред. В.И. Колчанова и А.М. Прокашёва. Киров: ГИПП Вятка, 1996.
- 14) РГАДА. Ф. 1209. Оп. 1. Д. 1098.
- 15) РГАДА. Ф. 350. Оп. 2. Д. 3890.
- 16) РГАДА. Ф. 350. Оп. 2. Д. 3928.
- 17) РГАДА. Ф. 1209. Оп. 1. Д. 518.
- 18) Снигирев Ю.О. Отчет об археологической разведке на территории выявленного объекта археологического наследия «Красносельское поселение» и на территории объекта культурного наследия федерального значения «Лянгасовское селище» в Нововятском районе г. Кирова Кировской области за 2018 год. Киров, 2018.
- 19) Списки населенных мест Вятского уезда за 1905 год // Центральный государственный архив Кировской области (далее – ЦГАКО). Ф. 574. Оп. 2. Д. 617/1.
- 20) Старков Р. Л. Отчет об археологической разведке на земельном участке кадастровым номером 43:40:002722:13 в районе д. Седуновщины в г. Кирове Кировской области за 2022 год. Киров, 2023.
- 21) Старков Р. Л. Отчет об археологической разведке на земельном участке с кадастровым номером 43:40:002722:9 в д. Чирки в г. Кирове Кировской за 2022 год. Киров, 2023.
- 22) Тинский А.Г. Планировка и застройка города Вятки в XVII - XIX веках. Киров, 1976.
- 23) ЦГАКО. Ф. 538. Оп. 22. Д. 48.

ПРИЛОЖЕНИЕ

Таблица 1. Точки координат фотофиксации в системе WGS 84 археологической разведки на земельном участке с кадастровым номером 43:40:002726:2 в зоне индивидуального жилищного строительства в д. Седуновщина г. Кирова Кировской области:

№	Наименование	Координаты	Вид
1.	Точка фотофиксации 1 (ТФ 1)	58°30'46.1"N 49°33'45.8"E	с юго-востока
			с северо-запада
2.	Точка фотофиксации 2 (ТФ 2)	58°30'46.7"N 49°33'54.5"E	с северо-востока
3.	Точка фотофиксации 3 (ТФ 3)	58°30'45.2"N 49°34'05.3"E	с северо-востока
4.	Точка фотофиксации 4 (ТФ 4)	58°30'39.8"N 49°34'04.3"E	с юго-востока
5.	Точка фотофиксации 5 (ТФ 5)	58°30'39.1"N 49°34'00.5"E	с юго-востока
			с востока
			с северо-востока
6.	Точка фотофиксации 6 (ТФ 6)	58°30'32.1"N 49°34'00.1"E	с юго-запада
			с юго-востока
			с северо-востока
7.	Точка фотофиксации 7 (ТФ 7)	58°30'28.1"N 49°33'54.9"E	с запада
			с юга
			с востока
8.	Точка фотофиксации 8 (ТФ 8)	58°30'30.7"N 49°33'44.2"E	с юго-запада
9.	Точка фотофиксации 9 (ТФ 9)	58°30'33.1"N 49°33'38.6"E	с юго-запада
10.	Точка фотофиксации 10 (ТФ 10)	58°30'35.3"N 49°33'37.3"E	с юго-запада
11.	Точка фотофиксации 11 (ТФ 11)	58°30'38.8"N 49°33'34.1"E	с запада
12.	Точка фотофиксации 12 (ТФ 12)	58°30'43.6"N 49°33'40.5"E	с северо-запада
13.	Точка фотофиксации 13 (ТФ 13)	58°30'38.9"N 49°33'51.7"E	с юго-запада
			с северо-запада
			с северо-востока
			с юго-востока

Таблица 2. Точки координат заложенных шурфов в системе WGS 84 археологической разведки на земельном участке с кадастровым номером 43:40:002505:203 в зоне индивидуальной жилой застройки в д. Большие Кушовы г. Кирова Кировской области:

№	Наименование	Координаты
1.	Зачистка № 1	58°30'46.6"N 49°33'44.4"E
2.	Шурф № 1	58°30'46.5"N 49°33'48.3"E
3.	Шурф № 2	58°30'44.5"N 49°33'43.9"E
4.	Шурф № 3	58°30'45.2"N 49°33'52.7"E
5.	Шурф № 4	58°30'44.5"N 49°34'00.1"E
6.	Шурф № 5	58°30'40.7"N 49°34'02.9"E
7.	Шурф № 6	58°30'43.0"N 49°33'56.6"E
8.	Шурф № 7	58°30'43.1"N 49°33'47.4"E
9.	Шурф № 8	58°30'41.8"N 49°33'42.0"E

10.	Шурф № 9	58°30'40.7"N 49°33'35.8"E
11.	Шурф № 10	58°30'39.9"N 49°33'58.2"E
12.	Шурф № 11	58°30'41.1"N 49°33'52.2"E
13.	Шурф № 12	58°30'39.7"N 49°33'47.3"E
14.	Шурф № 13	58°30'38.4"N 49°33'40.8"E
15.	Шурф № 14	58°30'37.1"N 49°33'35.5"E
16.	Шурф № 15	58°30'35.8"N 49°34'00.5"E
17.	Шурф № 16	58°30'37.4"N 49°33'53.0"E
18.	Шурф № 17	58°30'36.2"N 49°33'46.7"E
19.	Шурф № 18	58°30'34.7"N 49°33'38.6"E
20.	Шурф № 19	58°30'33.2"N 49°34'02.6"E
21.	Шурф № 20	58°30'33.8"N 49°33'53.4"E
22.	Шурф № 21	58°30'33.3"N 49°33'44.9"E
23.	Шурф № 22	58°30'31.4"N 49°33'59.1"E
24.	Шурф № 23	58°30'30.1"N 49°33'53.9"E
25.	Шурф № 24	58°30'31.0"N 49°33'47.7"E

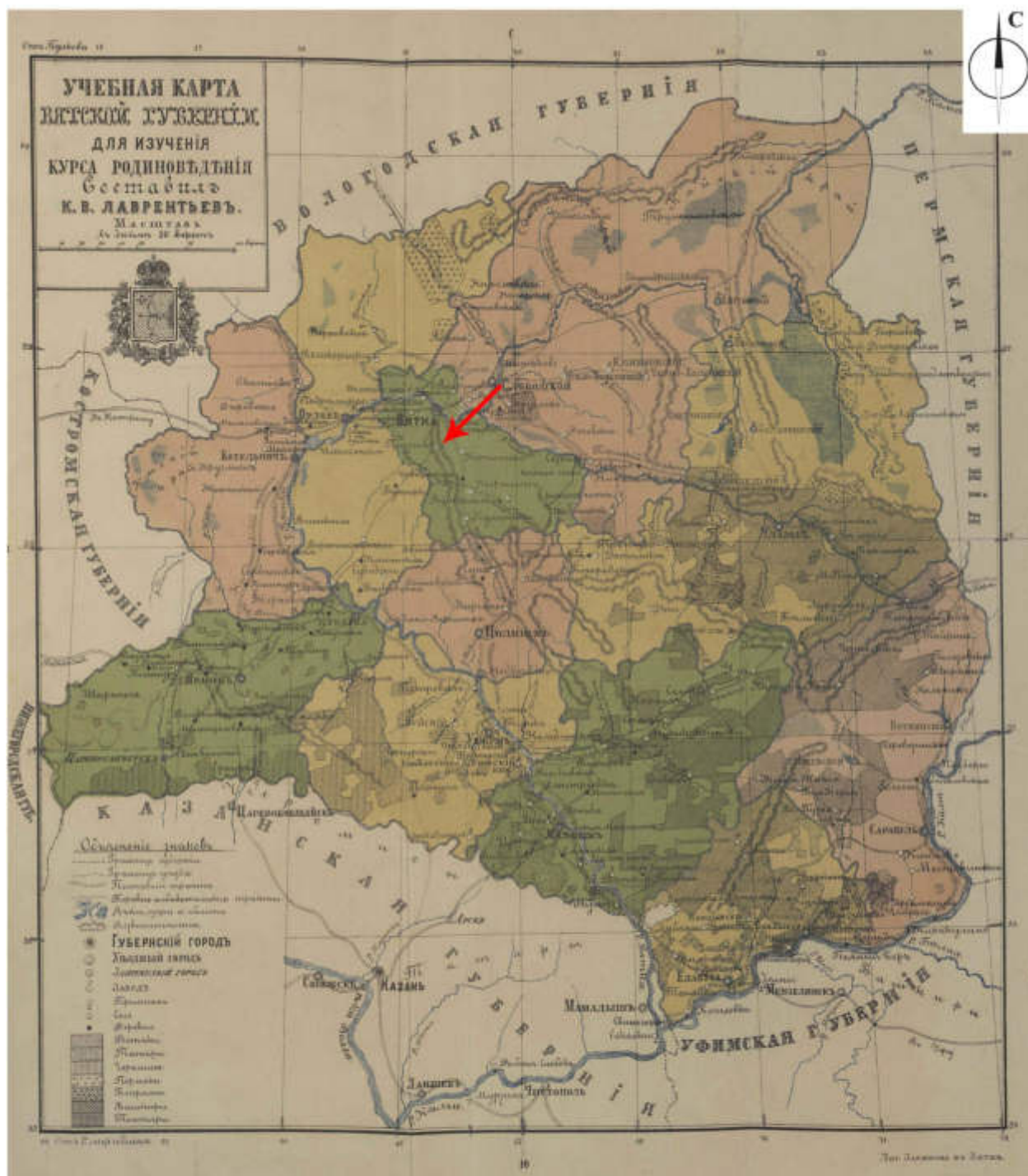
ИЛЛЮСТРАТИВНЫЙ БЛОК



Условные обозначения:

Место исследования указано стрелкой

Рис. 1. Карта Вятской губернии 1822 г. с обозначением исследуемой территории.



Условные обозначения:

Место исследования указано стрелкой

Рис. 2. Карта Вятской губернии 1890 г. с обозначением исследуемой территории.

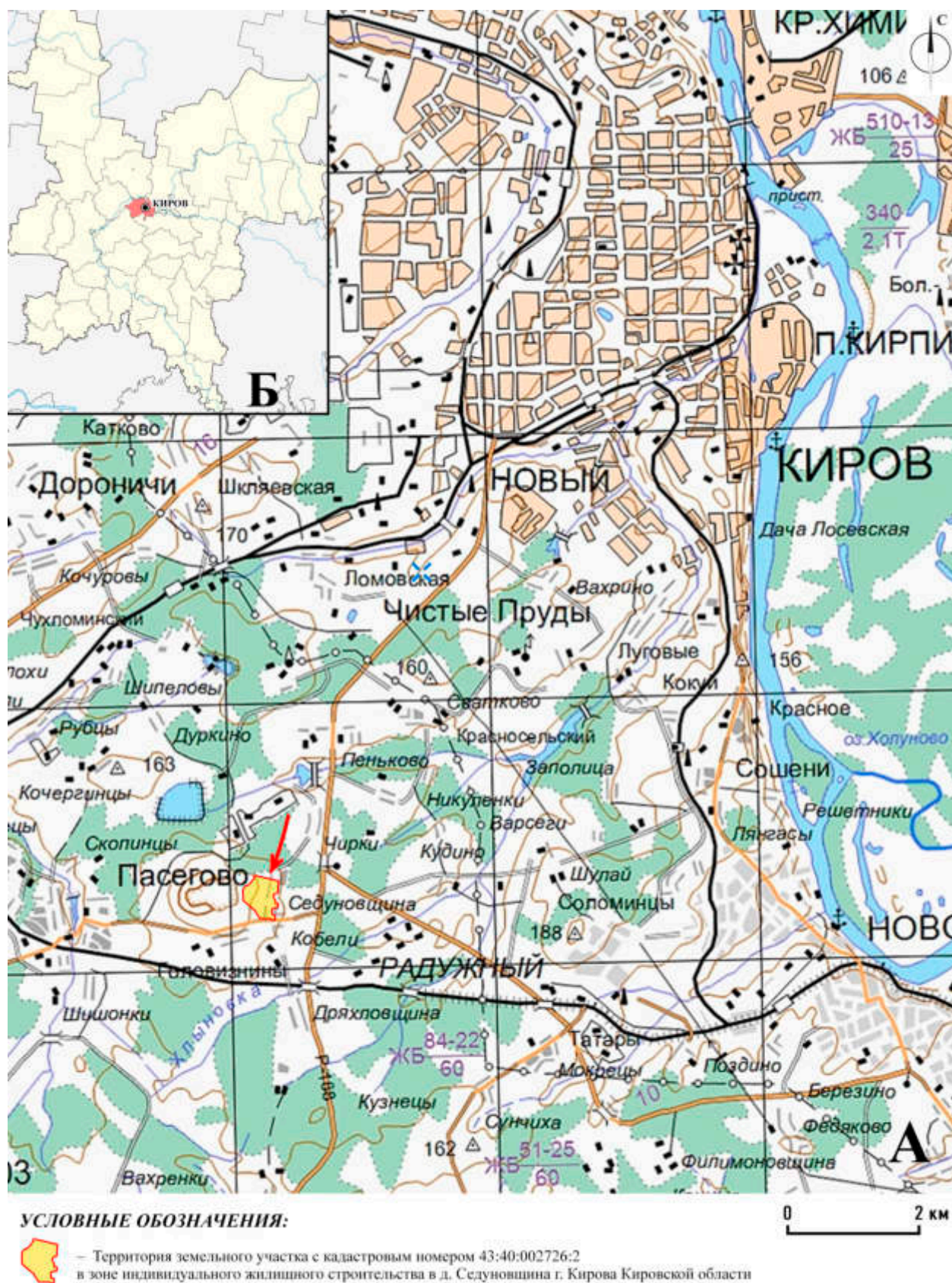


Рис. 4. Топографическая карта Кировской области с обозначением исследуемой территории (А) и схема расположения г. Кирова в Кировской области (Б).



УСЛОВНЫЕ ОБОЗНАЧЕНИЯ:




-  – Территория земельного участка с кадастровым номером 43:40:002726:2 в зоне индивидуального жилищного строительства в д. Седуновщина г. Кирова Кировской области
-  – Археологическая разведка в 2022 г. в границах земельного участка с кадастровым номером 43:40:002722:13, расположенного в районе д. Седуновщина г. Кирова Кировской области. Руководитель: Р.Л. Старков (заложено 8 шурфов)
-  – Археологическая разведка в 2022 г. в границах земельного участка с кадастровым номером 43:40:002722:9, расположенного в д. Чирки г. Кирова Кировской области. Руководитель: Р.Л. Старков (заложено 6 шурфов)

Рис. 6. Космический снимок с обозначением исследуемой территории на земельном участке с кадастровым номером 43:40:002726:2 в зоне индивидуального жилищного строительства в д. Седуновщина г. Кирова Кировской области и видов археологических работ, проведенных рядом с участком исследования. Источник: Google Карты. Дата снимка: 26.08.2022 г.

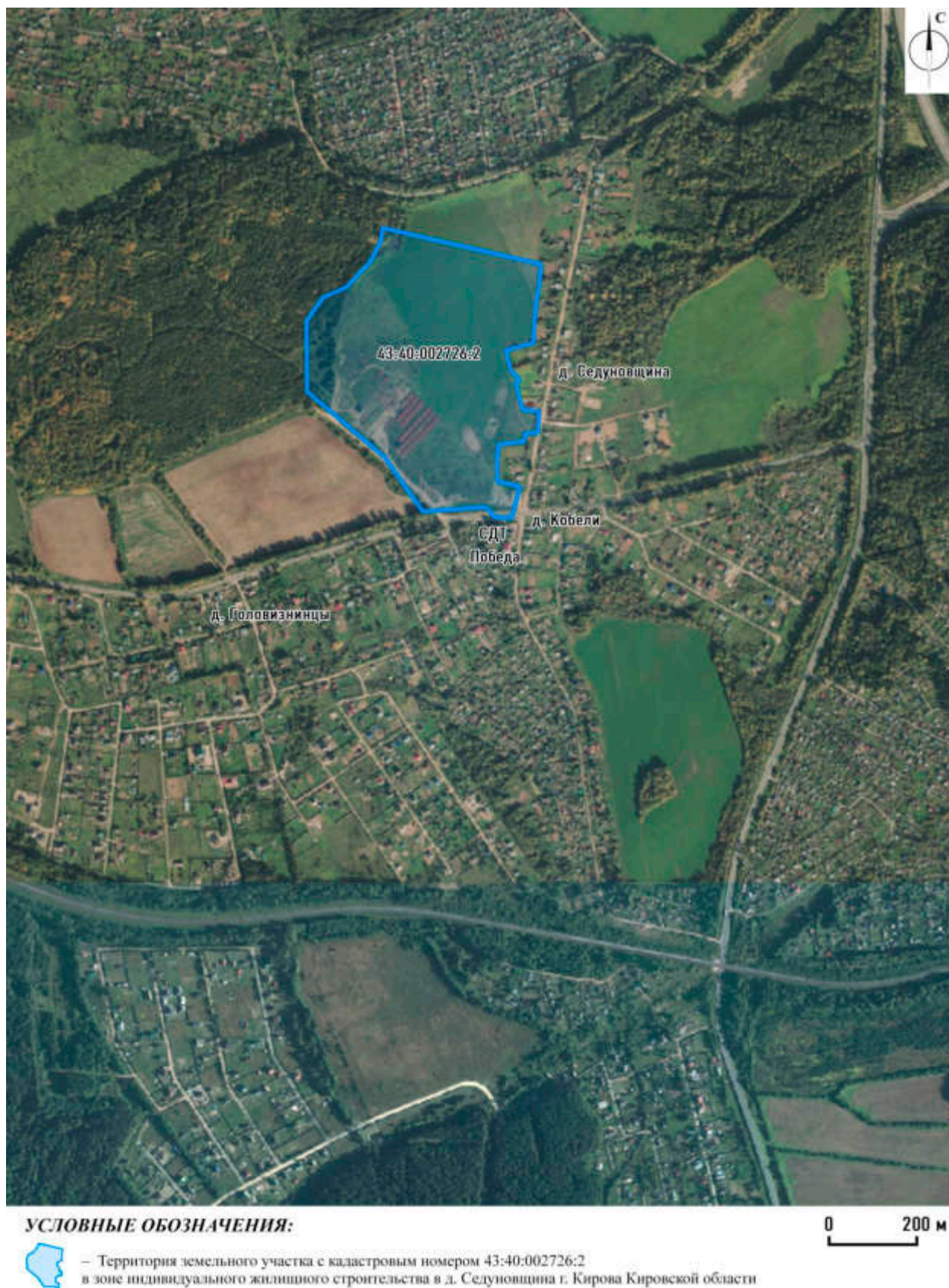


Рис. 7. Фрагмент публичной кадастровой карты с наложением на космический снимок и с обозначением границ земельного участка с кадастровым номером 43:40:002726:2 в зоне индивидуального жилищного строительства в д. Седуновщина г. Кирова Кировской области. Источник: Портал пространственных данных «Национальная система пространственных данных» (сайт: <https://nspd.gov.ru/>).



Рис. 8. Космический снимок с обозначением территории земельного участка с кадастровым номером 43:40:002726:2 в зоне индивидуального жилищного строительства в д. Седуновщина г. Кирова Кировской области. Источник: Google Карты. Дата снимка: 04.07.2010 г.



УСЛОВНЫЕ ОБОЗНАЧЕНИЯ:



– Территория земельного участка с кадастровым номером 43:40:002726:2 в зоне индивидуального жилищного строительства в д. Седуновщина г. Кирова Кировской области

0 75 м

Рис. 9. Космический снимок с обозначением территории земельного участка с кадастровым номером 43:40:002726:2 в зоне индивидуального жилищного строительства в д. Седуновщина г. Кирова Кировской области. Источник: Google Карты. Дата снимка: 17.05.2016 г.



УСЛОВНЫЕ ОБОЗНАЧЕНИЯ:



– Территория земельного участка с кадастровым номером 43:40:002726:2 в зоне индивидуального жилищного строительства в д. Седуновщина г. Кирова Кировской области

0 75 м

Рис. 10. Космический снимок с обозначением территории земельного участка с кадастровым номером 43:40:002726:2 в зоне индивидуального жилищного строительства в д. Седуновщина г. Кирова Кировской области. Источник: Google Карты. Дата снимка: 19.05.2021 г.



УСЛОВНЫЕ ОБОЗНАЧЕНИЯ:



– Территория земельного участка с кадастровым номером 43:40:002726:2 в зоне индивидуального жилищного строительства в д. Седуновщина г. Кирова Кировской области

0 75 м

Рис. 11. Космический снимок с обозначением территории земельного участка с кадастровым номером 43:40:002726:2 в зоне индивидуального жилищного строительства в д. Седуновщина г. Кирова Кировской области. Источник: Google Карты. Дата снимка: 26.08.2022 г.



Рис. 12. Космический снимок с обозначением исследуемой территории и точек фотофиксации на земельном участке с кадастровым номером 43:40:002726:2 в зоне индивидуального жилищного строительства в д. Седуновщина г. Кирова Кировской области. Источник: Google Карты. Дата снимка: 26.08.2022 г.

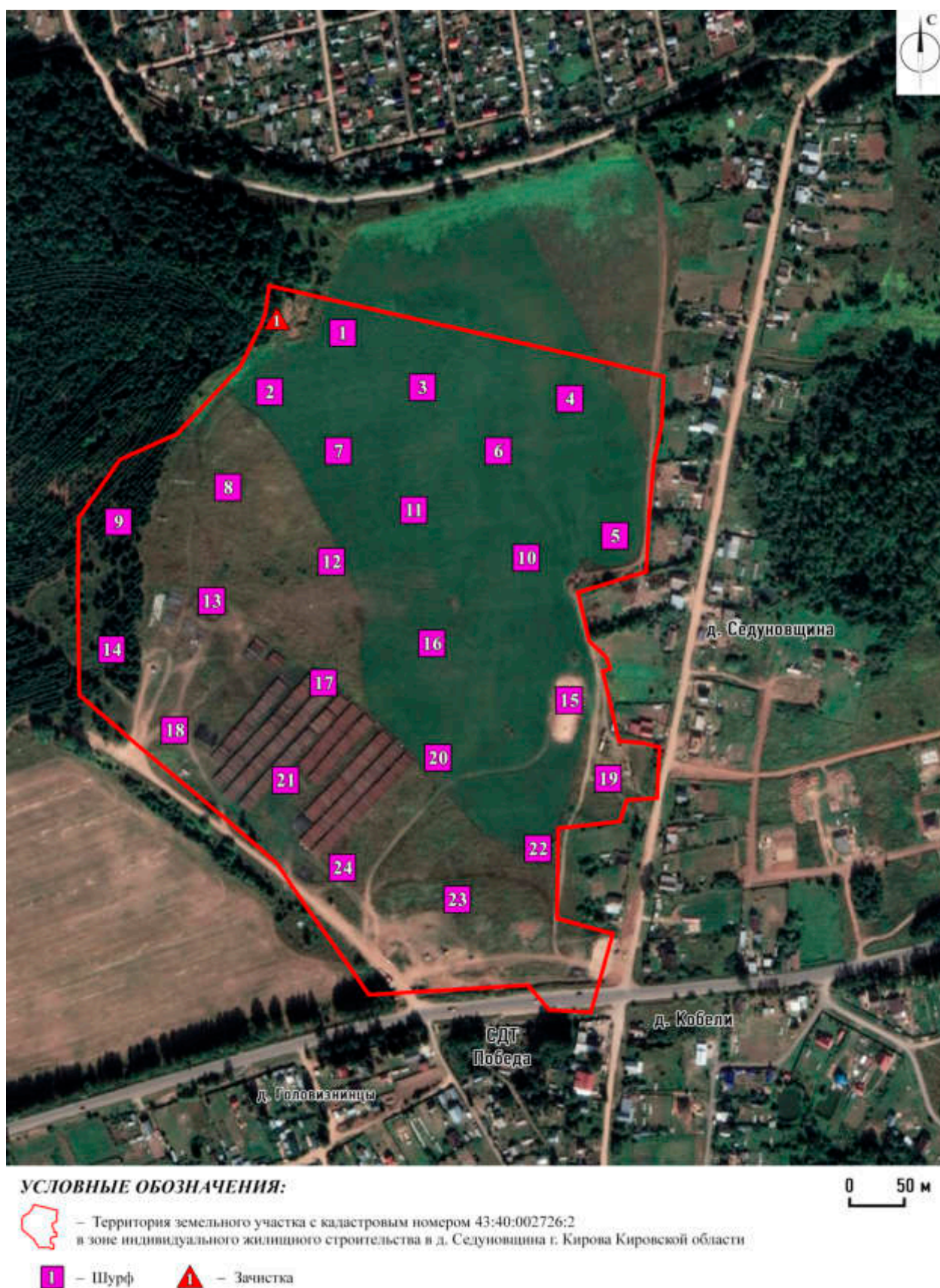


Рис. 13. Космический снимок с обозначением исследуемой территории и археологических шурфов на земельном участке с кадастровым номером 43:40:002726:2 в зоне индивидуального жилищного строительства в д. Седуновщина г. Кирова Кировской области. Источник: Google Карты. Дата снимка: 26.08.2022 г.



Рис. 14. Фото. Фотофиксация местности на территории земельного участка с кадастровым номером 43:40:002726:2 в зоне индивидуального жилищного строительства в д. Седуновщина г. Кирова Кировской области.
ТФ 1. Вид с юго-востока.



Рис. 15. Фото. Фотофиксация местности на территории земельного участка с кадастровым номером 43:40:002726:2 в зоне индивидуального жилищного строительства в д. Седуновщина г. Кирова Кировской области.
ТФ 1. Вид с северо-запада.

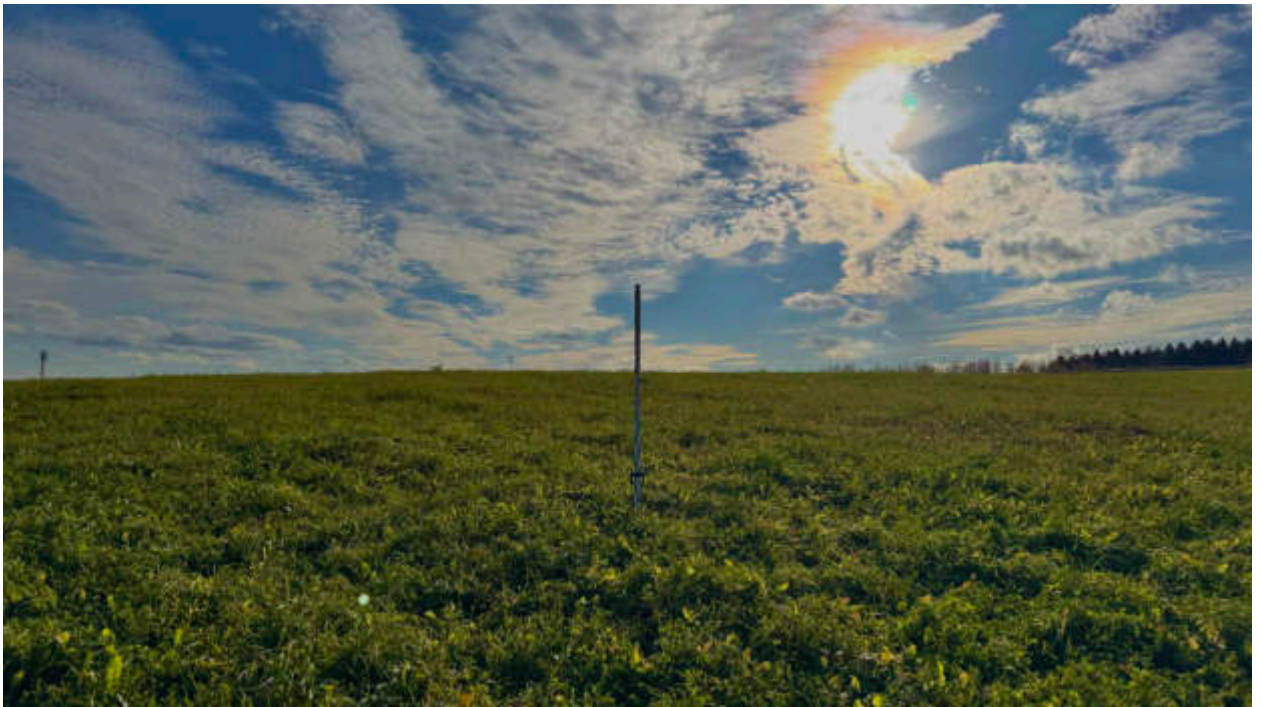


Рис. 16. Фото. Фотофиксация местности на территории земельного участка с кадастровым номером 43:40:002726:2 в зоне индивидуального жилищного строительства в д. Седуновщина г. Кирова Кировской области.
ТФ 2. Вид с северо-востока.

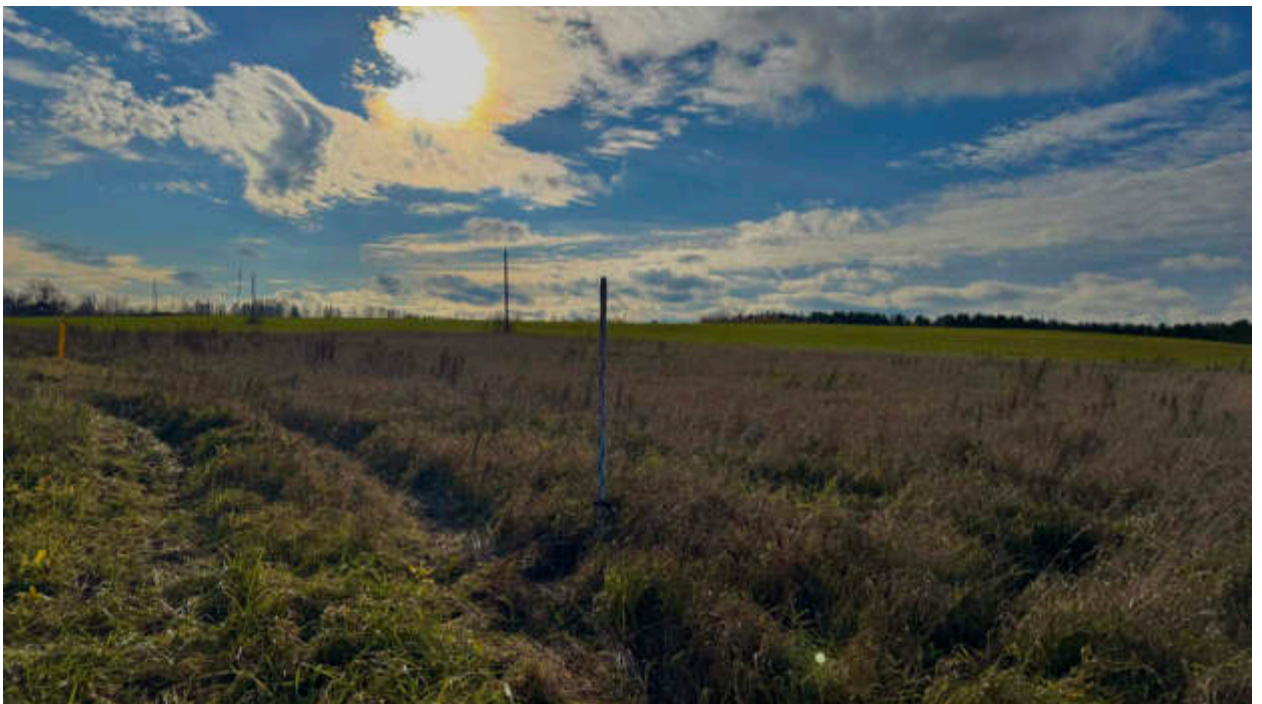


Рис. 17. Фото. Фотофиксация местности на территории земельного участка с кадастровым номером 43:40:002726:2 в зоне индивидуального жилищного строительства в д. Седуновщина г. Кирова Кировской области.
ТФ 3. Вид с северо-востока.



Рис. 18. Фото. Фотофиксация местности на территории земельного участка с кадастровым номером 43:40:002726:2 в зоне индивидуального жилищного строительства в д. Седуновщина г. Кирова Кировской области.
ТФ 4. Вид с юго-востока.



Рис. 19. Фото. Фотофиксация местности на территории земельного участка с кадастровым номером 43:40:002726:2 в зоне индивидуального жилищного строительства в д. Седуновщина г. Кирова Кировской области.
ТФ 5. Вид с юго-востока.



Рис. 20. Фото. Фотофиксация местности на территории земельного участка с кадастровым номером 43:40:002726:2 в зоне индивидуального жилищного строительства в д. Седуновщина г. Кирова Кировской области.
ТФ 5. Вид с востока.



Рис. 21. Фото. Фотофиксация местности на территории земельного участка с кадастровым номером 43:40:002726:2 в зоне индивидуального жилищного строительства в д. Седуновщина г. Кирова Кировской области.
ТФ 5. Вид с северо-востока.



Рис. 22. Фото. Фотофиксация местности на территории земельного участка с кадастровым номером 43:40:002726:2 в зоне индивидуального жилищного строительства в д. Седуновщина г. Кирова Кировской области.
ТФ 6. Вид с юго-запада.



Рис. 23. Фото. Фотофиксация местности на территории земельного участка с кадастровым номером 43:40:002726:2 в зоне индивидуального жилищного строительства в д. Седуновщина г. Кирова Кировской области.
ТФ 6. Вид с юго-востока.



Рис. 24. Фото. Фотофиксация местности на территории земельного участка с кадастровым номером 43:40:002726:2 в зоне индивидуального жилищного строительства в д. Седуновщина г. Кирова Кировской области.
ТФ 6. Вид с северо-востока.



Рис. 25. Фото. Фотофиксация местности на территории земельного участка с кадастровым номером 43:40:002726:2 в зоне индивидуального жилищного строительства в д. Седуновщина г. Кирова Кировской области.
ТФ 7. Вид с запада.



Рис. 26. Фото. Фотофиксация местности на территории земельного участка с кадастровым номером 43:40:002726:2 в зоне индивидуального жилищного строительства в д. Седуновщина г. Кирова Кировской области.
ТФ 7. Вид с юга.



Рис. 27. Фото. Фотофиксация местности на территории земельного участка с кадастровым номером 43:40:002726:2 в зоне индивидуального жилищного строительства в д. Седуновщина г. Кирова Кировской области.
ТФ 7. Вид с востока.



Рис. 28. Фото. Фотофиксация местности на территории земельного участка с кадастровым номером 43:40:002726:2 в зоне индивидуального жилищного строительства в д. Седуновщина г. Кирова Кировской области.
ТФ 8. Вид с юго-запада.



Рис. 29. Фото. Фотофиксация местности на территории земельного участка с кадастровым номером 43:40:002726:2 в зоне индивидуального жилищного строительства в д. Седуновщина г. Кирова Кировской области.
ТФ 9. Вид с юго-запада.



Рис. 30. Фото. Фотофиксация местности на территории земельного участка с кадастровым номером 43:40:002726:2 в зоне индивидуального жилищного строительства в д. Седуновщина г. Кирова Кировской области.
ТФ 10. Вид с юго-запада.

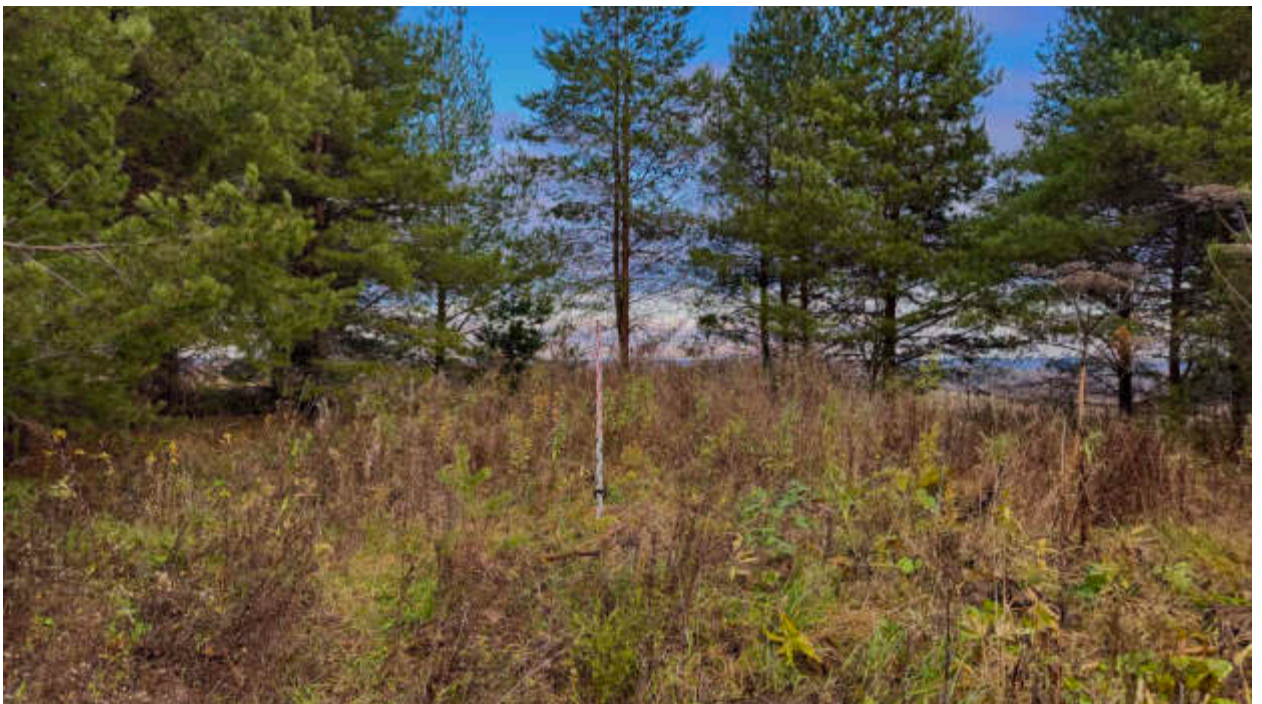


Рис. 31. Фото. Фотофиксация местности на территории земельного участка с кадастровым номером 43:40:002726:2 в зоне индивидуального жилищного строительства в д. Седуновщина г. Кирова Кировской области.
ТФ 11. Вид с запада.



Рис. 32. Фото. Фотофиксация местности на территории земельного участка с кадастровым номером 43:40:002726:2 в зоне индивидуального жилищного строительства в д. Седуновщина г. Кирова Кировской области.
ТФ 12. Вид с северо-запада.



Рис. 33. Фото. Фотофиксация местности на территории земельного участка с кадастровым номером 43:40:002726:2 в зоне индивидуального жилищного строительства в д. Седуновщина г. Кирова Кировской области.
ТФ 13. Вид с юго-запада.



Рис. 34. Фото. Фотофиксация местности на территории земельного участка с кадастровым номером 43:40:002726:2 в зоне индивидуального жилищного строительства в д. Седуновщина г. Кирова Кировской области.
ТФ 13. Вид с северо-запада.



Рис. 35. Фото. Фотофиксация местности на территории земельного участка с кадастровым номером 43:40:002726:2 в зоне индивидуального жилищного строительства в д. Седуновщина г. Кирова Кировской области.
ТФ 13. Вид с северо-востока.



Рис. 36. Фото. Фотофиксация местности на территории земельного участка с кадастровым номером 43:40:002726:2 в зоне индивидуального жилищного строительства в д. Седуновщина г. Кирова Кировской области.
ТФ 13. Вид с юго-востока.



Рис. 37. Фото. Поиск подъемного материала на земельном участке с кадастровым номером 43:40:002726:2 в зоне индивидуального жилищного строительства в д. Седуновщина г. Кирова Кировской области. Вид с юга.



Рис. 38. Фото. Археологическая разведка на земельном участке с кадастровым номером 43:40:002726:2 в зоне индивидуального жилищного строительства в д. Седуновщина г. Кирова Кировской области.
Зачистка № 1. Общий вид на место зачистки до начала работ. Вид с востока.



Рис. 39. Фото. Археологическая разведка на земельном участке с кадастровым номером 43:40:002726:2 в зоне индивидуального жилищного строительства в д. Седуновщина г. Кирова Кировской области.
Зачистка № 1. Вид на произведенную зачистку с включением окружающего пейзажа. Вид с востока.



Рис. 40. Фото. Археологическая разведка на земельном участке с кадастровым номером 43:40:002726:2 в зоне индивидуального жилищного строительства в д. Седуновщина г. Кирова Кировской области.
Зачистка № 1. Вид с востока.



Рис. 41. Фото. Археологическая разведка на земельном участке с кадастровым номером 43:40:002726:2 в зоне индивидуального жилищного строительства в д. Седуновщина г. Кирова Кировской области.
Шурф № 1. Общий вид на место закладки шурфа. Вид с юга.



Рис. 42. Фото. Археологическая разведка на земельном участке с кадастровым номером 43:40:002726:2 в зоне индивидуального жилищного строительства в д. Седуновщина г. Кирова Кировской области.
Шурф № 1. Общий вид на место закладки шурфа. Вид с запада.



Рис. 43. Фото. Археологическая разведка на земельном участке с кадастровым номером 43:40:002726:2 в зоне индивидуального жилищного строительства в д. Седуновщина г. Кирова Кировской области.
Шурф № 1. Общий вид до начала работ. Вид с юга.



Рис. 44. Фото. Археологическая разведка на земельном участке с кадастровым номером 43:40:002726:2 в зоне индивидуального жилищного строительства в д. Седуновщина г. Кирова Кировской области.
Шурф № 1. Вид на выкопанный шурф с включением окружающего пейзажа. Вид с юга.



Рис. 45. Фото. Археологическая разведка на земельном участке с кадастровым номером 43:40:002726:2 в зоне индивидуального жилищного строительства в д. Седуновщина г. Кирова Кировской области.
Шурф № 1. Дно шурфа после контрольной прокопки материка. Вид с юга.



Рис. 46. Фото. Археологическая разведка на земельном участке с кадастровым номером 43:40:002726:2 в зоне индивидуального жилищного строительства в д. Седуновщина г. Кирова Кировской области.
Шурф № 1. Стратиграфический разрез северного профиля шурфа. Вид с юга.



Рис. 47. Фото. Археологическая разведка на земельном участке с кадастровым номером 43:40:002726:2 в зоне индивидуального жилищного строительства в д. Седуновщина г. Кирова Кировской области.
Шурф № 1. Процесс рекультивации завершен. Вид с юга.



Рис. 48. Фото. Археологическая разведка на земельном участке с кадастровым номером 43:40:002726:2 в зоне индивидуального жилищного строительства в д. Седуновщина г. Кирова Кировской области.
Шурф № 2. Общий вид на место закладки шурфа. Вид с юга.



Рис. 49. Фото. Археологическая разведка на земельном участке с кадастровым номером 43:40:002726:2 в зоне индивидуального жилищного строительства в д. Седуновщина г. Кирова Кировской области.
Шурф № 2. Общий вид на место закладки шурфа. Вид с запада.



Рис. 50. Фото. Археологическая разведка на земельном участке с кадастровым номером 43:40:002726:2 в зоне индивидуального жилищного строительства в д. Седуновщина г. Кирова Кировской области.
Шурф № 2. Общий вид до начала работ. Вид с юга.



Рис. 51. Фото. Археологическая разведка на земельном участке с кадастровым номером 43:40:002726:2 в зоне индивидуального жилищного строительства в д. Седуновщина г. Кирова Кировской области.
Шурф № 2. Вид на выкопанный шурф с включением окружающего пейзажа. Вид с юга.



Рис. 52. Фото. Археологическая разведка на земельном участке с кадастровым номером 43:40:002726:2 в зоне индивидуального жилищного строительства в д. Седуновщина г. Кирова Кировской области.
Шурф № 2. Дно шурфа после контрольной прокопки материка. Вид с юга.



Рис. 53. Фото. Археологическая разведка на земельном участке с кадастровым номером 43:40:002726:2 в зоне индивидуального жилищного строительства в д. Седуновщина г. Кирова Кировской области.
Шурф № 2. Стратиграфический разрез северного профиля шурфа. Вид с юга.



Рис. 54. Фото. Археологическая разведка на земельном участке с кадастровым номером 43:40:002726:2 в зоне индивидуального жилищного строительства в д. Седуновщина г. Кирова Кировской области.
Шурф № 2. Процесс рекультивации завершен. Вид с юга.



Рис. 55. Фото. Археологическая разведка на земельном участке с кадастровым номером 43:40:002726:2 в зоне индивидуального жилищного строительства в д. Седуновщина г. Кирова Кировской области.
Шурф № 3. Общий вид на место закладки шурфа. Вид с юга.



Рис. 56. Фото. Археологическая разведка на земельном участке с кадастровым номером 43:40:002726:2 в зоне индивидуального жилищного строительства в д. Седуновщина г. Кирова Кировской области.
Шурф № 3. Общий вид на место закладки шурфа. Вид с запада.



Рис. 57. Фото. Археологическая разведка на земельном участке с кадастровым номером 43:40:002726:2 в зоне индивидуального жилищного строительства в д. Седуновщина г. Кирова Кировской области.
Шурф № 3. Общий вид до начала работ. Вид с юга.



Рис. 58. Фото. Археологическая разведка на земельном участке с кадастровым номером 43:40:002726:2 в зоне индивидуального жилищного строительства в д. Седуновщина г. Кирова Кировской области.
Шурф № 3. Вид на выкопанный шурф с включением окружающего пейзажа. Вид с юга.



Рис. 59. Фото. Археологическая разведка на земельном участке с кадастровым номером 43:40:002726:2 в зоне индивидуального жилищного строительства в д. Седуновщина г. Кирова Кировской области.
Шурф № 3. Дно шурфа после контрольной прокопки материка. Вид с юга.



Рис. 60. Фото. Археологическая разведка на земельном участке с кадастровым номером 43:40:002726:2 в зоне индивидуального жилищного строительства в д. Седуновщина г. Кирова Кировской области.
Шурф № 3. Стратиграфический разрез южного профиля шурфа. Вид с севера.



Рис. 61. Фото. Археологическая разведка на земельном участке с кадастровым номером 43:40:002726:2 в зоне индивидуального жилищного строительства в д. Седуновщина г. Кирова Кировской области.
Шурф № 3. Процесс рекультивации завершен. Вид с юга.

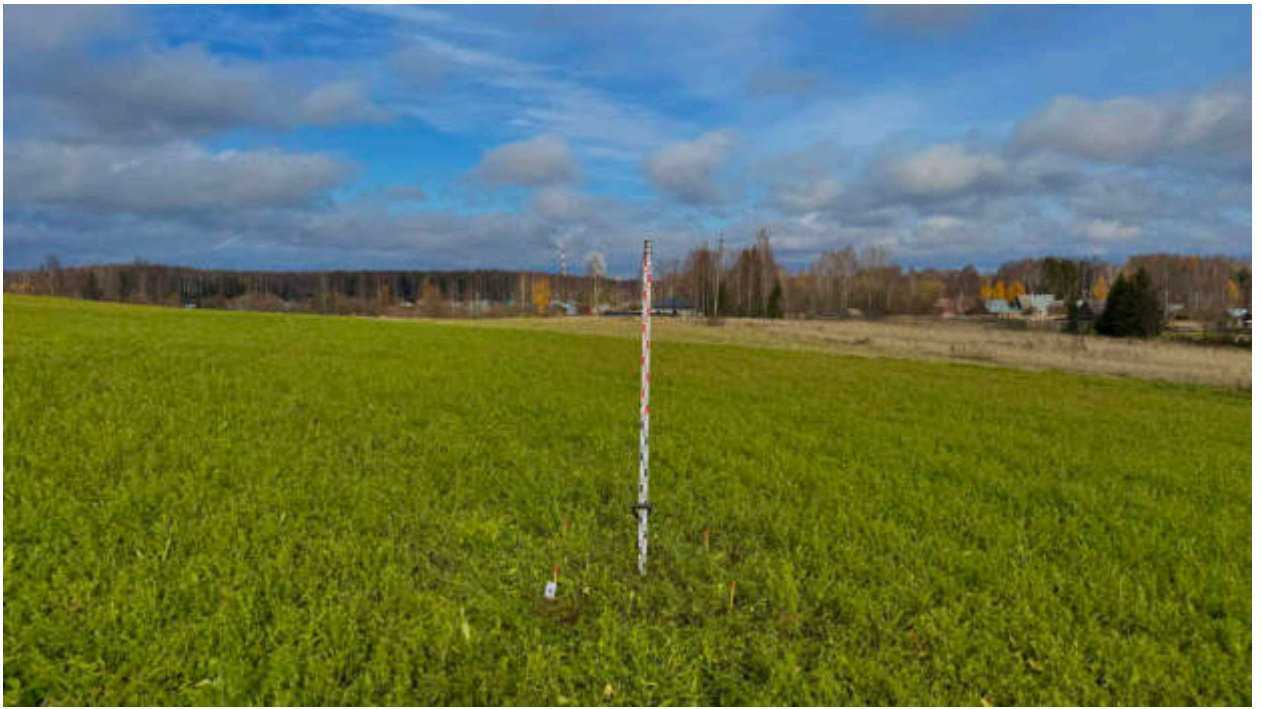


Рис. 62. Фото. Археологическая разведка на земельном участке с кадастровым номером 43:40:002726:2 в зоне индивидуального жилищного строительства в д. Седуновщина г. Кирова Кировской области.
Шурф № 4. Общий вид на место закладки шурфа. Вид с юга.



Рис. 63. Фото. Археологическая разведка на земельном участке с кадастровым номером 43:40:002726:2 в зоне индивидуального жилищного строительства в д. Седуновщина г. Кирова Кировской области.
Шурф № 4. Общий вид на место закладки шурфа. Вид с запада.



Рис. 64. Фото. Археологическая разведка на земельном участке с кадастровым номером 43:40:002726:2 в зоне индивидуального жилищного строительства в д. Седуновщина г. Кирова Кировской области.
Шурф № 4. Общий вид до начала работ. Вид с юга.



Рис. 65. Фото. Археологическая разведка на земельном участке с кадастровым номером 43:40:002726:2 в зоне индивидуального жилищного строительства в д. Седуновщина г. Кирова Кировской области.
Шурф № 4. Вид на выкопанный шурф с включением окружающего пейзажа. Вид с юга.



Рис. 66. Фото. Археологическая разведка на земельном участке с кадастровым номером 43:40:002726:2 в зоне индивидуального жилищного строительства в д. Седуновщина г. Кирова Кировской области.
Шурф № 4. Дно шурфа после контрольной прокопки материка. Вид с юга.



Рис. 67. Фото. Археологическая разведка на земельном участке с кадастровым номером 43:40:002726:2 в зоне индивидуального жилищного строительства в д. Седуновщина г. Кирова Кировской области.
Шурф № 4. Стратиграфический разрез северного профиля шурфа. Вид с юга.



Рис. 68. Фото. Археологическая разведка на земельном участке с кадастровым номером 43:40:002726:2 в зоне индивидуального жилищного строительства в д. Седуновщина г. Кирова Кировской области.
Шурф № 4. Процесс рекультивации завершен. Вид с юга.



Рис. 69. Фото. Археологическая разведка на земельном участке с кадастровым номером 43:40:002726:2 в зоне индивидуального жилищного строительства в д. Седуновщина г. Кирова Кировской области.
Шурф № 5. Общий вид на место закладки шурфа. Вид с юга.



Рис. 70. Фото. Археологическая разведка на земельном участке с кадастровым номером 43:40:002726:2 в зоне индивидуального жилищного строительства в д. Седуновщина г. Кирова Кировской области.
Шурф № 5. Общий вид на место закладки шурфа. Вид с запада.



Рис. 71. Фото. Археологическая разведка на земельном участке с кадастровым номером 43:40:002726:2 в зоне индивидуального жилищного строительства в д. Седуновщина г. Кирова Кировской области.
Шурф № 5. Общий вид до начала работ. Вид с юга.



Рис. 72. Фото. Археологическая разведка на земельном участке с кадастровым номером 43:40:002726:2 в зоне индивидуального жилищного строительства в д. Седуновщина г. Кирова Кировской области.
Шурф № 5. Вид на выкопанный шурф с включением окружающего пейзажа. Вид с юга.



Рис. 73. Фото. Археологическая разведка на земельном участке с кадастровым номером 43:40:002726:2 в зоне индивидуального жилищного строительства в д. Седуновщина г. Кирова Кировской области.
Шурф № 5. Дно шурфа после контрольной прокопки материка. Вид с юга.



Рис. 74. Фото. Археологическая разведка на земельном участке с кадастровым номером 43:40:002726:2 в зоне индивидуального жилищного строительства в д. Седуновщина г. Кирова Кировской области.
Шурф № 5. Стратиграфический разрез северного профиля шурфа. Вид с юга.



Рис. 75. Фото. Археологическая разведка на земельном участке с кадастровым номером 43:40:002726:2 в зоне индивидуального жилищного строительства в д. Седуновщина г. Кирова Кировской области.
Шурф № 5. Процесс рекультивации завершен. Вид с юга.



Рис. 76. Фото. Археологическая разведка на земельном участке с кадастровым номером 43:40:002726:2 в зоне индивидуального жилищного строительства в д. Седуновщина г. Кирова Кировской области.
Шурф № 6. Общий вид на место закладки шурфа. Вид с юга.



Рис. 77. Фото. Археологическая разведка на земельном участке с кадастровым номером 43:40:002726:2 в зоне индивидуального жилищного строительства в д. Седуновщина г. Кирова Кировской области.
Шурф № 6. Общий вид на место закладки шурфа. Вид с запада.



Рис. 78. Фото. Археологическая разведка на земельном участке с кадастровым номером 43:40:002726:2 в зоне индивидуального жилищного строительства в д. Седуновщина г. Кирова Кировской области.
Шурф № 6. Общий вид до начала работ. Вид с юга.



Рис. 79. Фото. Археологическая разведка на земельном участке с кадастровым номером 43:40:002726:2 в зоне индивидуального жилищного строительства в д. Седуновщина г. Кирова Кировской области.
Шурф № 6. Вид на выкопанный шурф с включением окружающего пейзажа. Вид с юга.



Рис. 80. Фото. Археологическая разведка на земельном участке с кадастровым номером 43:40:002726:2 в зоне индивидуального жилищного строительства в д. Седуновщина г. Кирова Кировской области.
Шурф № 6. Дно шурфа после контрольной прокопки материка. Вид с юга.



Рис. 81. Фото. Археологическая разведка на земельном участке с кадастровым номером 43:40:002726:2 в зоне индивидуального жилищного строительства в д. Седуновщина г. Кирова Кировской области.
Шурф № 6. Стратиграфический разрез западного профиля шурфа. Вид с востока.



Рис. 82. Фото. Археологическая разведка на земельном участке с кадастровым номером 43:40:002726:2 в зоне индивидуального жилищного строительства в д. Седуновщина г. Кирова Кировской области.
Шурф № 6. Процесс рекультивации завершен. Вид с юга.



Рис. 83. Фото. Археологическая разведка на земельном участке с кадастровым номером 43:40:002726:2 в зоне индивидуального жилищного строительства в д. Седуновщина г. Кирова Кировской области.
Шурф № 7. Общий вид на место закладки шурфа. Вид с юга.



Рис. 84. Фото. Археологическая разведка на земельном участке с кадастровым номером 43:40:002726:2 в зоне индивидуального жилищного строительства в д. Седуновщина г. Кирова Кировской области.
Шурф № 7. Общий вид на место закладки шурфа. Вид с запада.



Рис. 85. Фото. Археологическая разведка на земельном участке с кадастровым номером 43:40:002726:2 в зоне индивидуального жилищного строительства в д. Седуновщина г. Кирова Кировской области.
Шурф № 7. Общий вид до начала работ. Вид с юга.



Рис. 86. Фото. Археологическая разведка на земельном участке с кадастровым номером 43:40:002726:2 в зоне индивидуального жилищного строительства в д. Седуновщина г. Кирова Кировской области.
Шурф № 7. Вид на выкопанный шурф с включением окружающего пейзажа. Вид с юга.



Рис. 87. Фото. Археологическая разведка на земельном участке с кадастровым номером 43:40:002726:2 в зоне индивидуального жилищного строительства в д. Седуновщина г. Кирова Кировской области.
Шурф № 7. Дно шурфа после контрольной прокопки материка. Вид с юга.



Рис. 88. Фото. Археологическая разведка на земельном участке с кадастровым номером 43:40:002726:2 в зоне индивидуального жилищного строительства в д. Седуновщина г. Кирова Кировской области.
Шурф № 7. Стратиграфический разрез восточного профиля шурфа. Вид с запада.



Рис. 89. Фото. Археологическая разведка на земельном участке с кадастровым номером 43:40:002726:2 в зоне индивидуального жилищного строительства в д. Седуновщина г. Кирова Кировской области.
Шурф № 7. Процесс рекультивации завершен. Вид с юга.



Рис. 90. Фото. Археологическая разведка на земельном участке с кадастровым номером 43:40:002726:2 в зоне индивидуального жилищного строительства в д. Седуновщина г. Кирова Кировской области.
Шурф № 8. Общий вид на место закладки шурфа. Вид с юга.



Рис. 91. Фото. Археологическая разведка на земельном участке с кадастровым номером 43:40:002726:2 в зоне индивидуального жилищного строительства в д. Седуновщина г. Кирова Кировской области.
Шурф № 8. Общий вид на место закладки шурфа. Вид с запада.



Рис. 92. Фото. Археологическая разведка на земельном участке с кадастровым номером 43:40:002726:2 в зоне индивидуального жилищного строительства в д. Седуновщина г. Кирова Кировской области.
Шурф № 8. Общий вид до начала работ. Вид с юга.



Рис. 93. Фото. Археологическая разведка на земельном участке с кадастровым номером 43:40:002726:2 в зоне индивидуального жилищного строительства в д. Седуновщина г. Кирова Кировской области.
Шурф № 8. Вид на выкопанный шурф с включением окружающего пейзажа. Вид с юга.

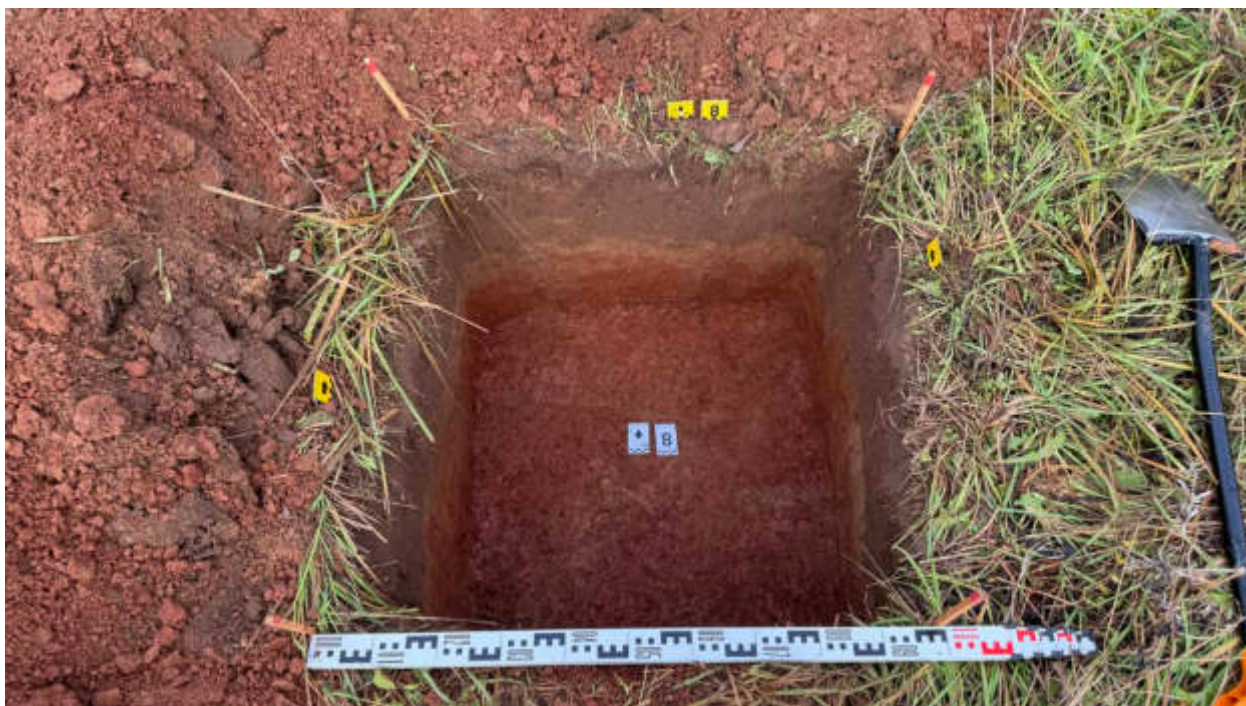


Рис. 94. Фото. Археологическая разведка на земельном участке с кадастровым номером 43:40:002726:2 в зоне индивидуального жилищного строительства в д. Седуновщина г. Кирова Кировской области.
Шурф № 8. Дно шурфа после контрольной прокопки материка. Вид с юга.



Рис. 95. Фото. Археологическая разведка на земельном участке с кадастровым номером 43:40:002726:2 в зоне индивидуального жилищного строительства в д. Седуновщина г. Кирова Кировской области.
Шурф № 8. Стратиграфический разрез северного профиля шурфа. Вид с юга.



Рис. 96. Фото. Археологическая разведка на земельном участке с кадастровым номером 43:40:002726:2 в зоне индивидуального жилищного строительства в д. Седуновщина г. Кирова Кировской области.
Шурф № 8. Процесс рекультивации завершен. Вид с юга.



Рис. 97. Фото. Археологическая разведка на земельном участке с кадастровым номером 43:40:002726:2 в зоне индивидуального жилищного строительства в д. Седуновщина г. Кирова Кировской области.
Шурф № 9. Общий вид на место закладки шурфа. Вид с юга.

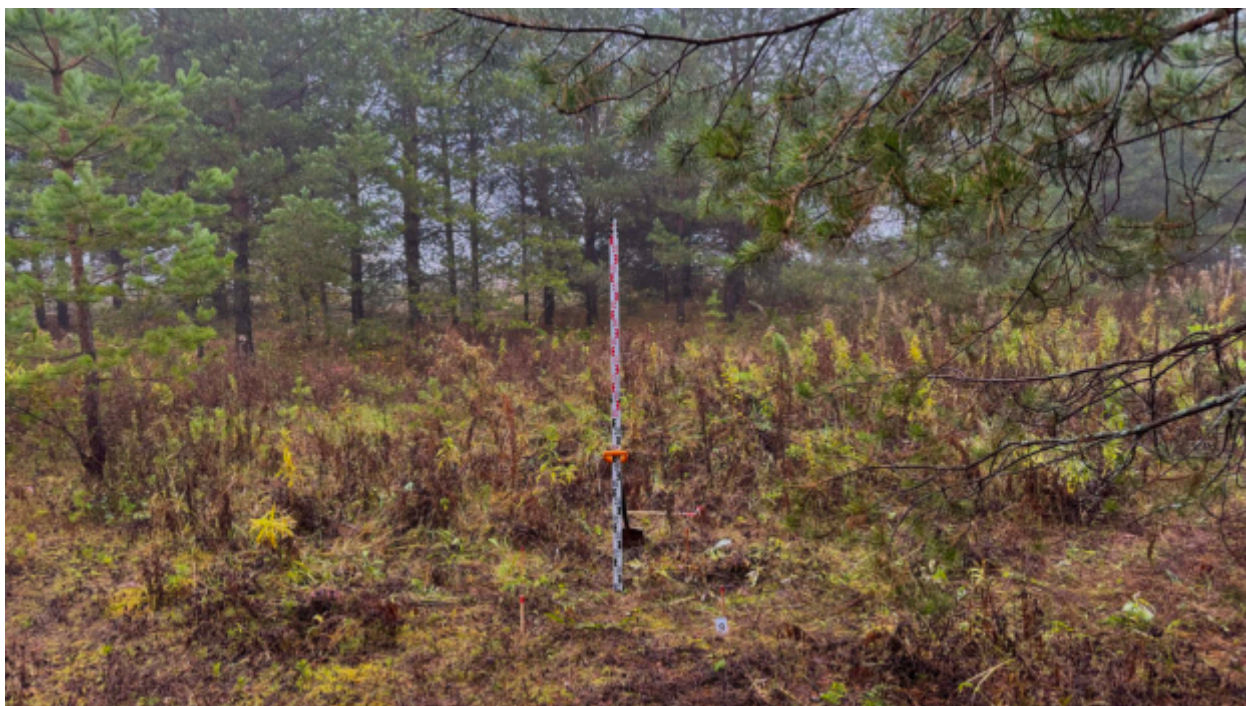


Рис. 98. Фото. Археологическая разведка на земельном участке с кадастровым номером 43:40:002726:2 в зоне индивидуального жилищного строительства в д. Седуновщина г. Кирова Кировской области.
Шурф № 9. Общий вид на место закладки шурфа. Вид с запада.



Рис. 99. Фото. Археологическая разведка на земельном участке с кадастровым номером 43:40:002726:2 в зоне индивидуального жилищного строительства в д. Седуновщина г. Кирова Кировской области.
Шурф № 9. Общий вид до начала работ. Вид с юга.



Рис. 100. Фото. Археологическая разведка на земельном участке с кадастровым номером 43:40:002726:2 в зоне индивидуального жилищного строительства в д. Седуновщина г. Кирова Кировской области.
Шурф № 9. Вид на выкопанный шурф с включением окружающего пейзажа. Вид с юга.

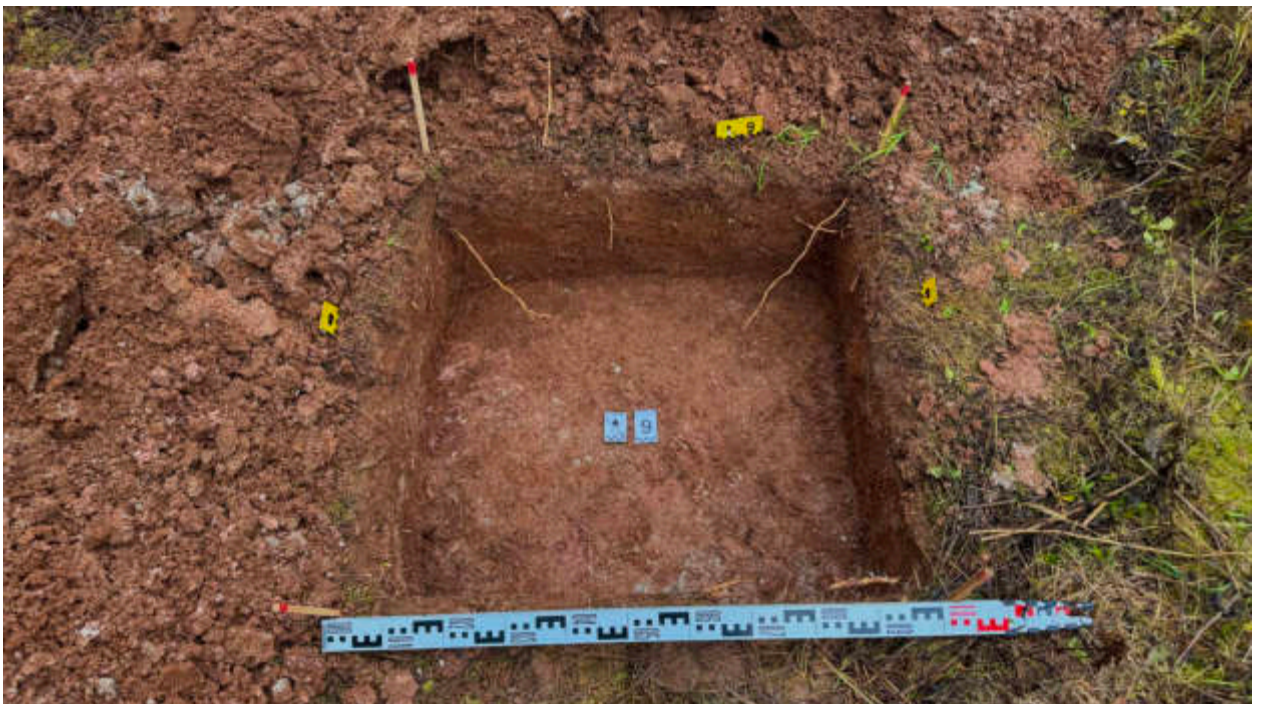


Рис. 101. Фото. Археологическая разведка на земельном участке с кадастровым номером 43:40:002726:2 в зоне индивидуального жилищного строительства в д. Седуновщина г. Кирова Кировской области.
Шурф № 9. Дно шурфа после контрольной прокопки материка. Вид с юга.



Рис. 102. Фото. Археологическая разведка на земельном участке с кадастровым номером 43:40:002726:2 в зоне индивидуального жилищного строительства в д. Седуновщина г. Кирова Кировской области.
Шурф № 9. Стратиграфический разрез северного профиля шурфа. Вид с юга.



Рис. 103. Фото. Археологическая разведка на земельном участке с кадастровым номером 43:40:002726:2 в зоне индивидуального жилищного строительства в д. Седуновщина г. Кирова Кировской области.
Шурф № 9. Процесс рекультивации завершен. Вид с юга.



Рис. 104. Фото. Археологическая разведка на земельном участке с кадастровым номером 43:40:002726:2 в зоне индивидуального жилищного строительства в д. Седуновщина г. Кирова Кировской области.
Шурф № 10. Общий вид на место закладки шурфа. Вид с юга.



Рис. 105. Фото. Археологическая разведка на земельном участке с кадастровым номером 43:40:002726:2 в зоне индивидуального жилищного строительства в д. Седуновщина г. Кирова Кировской области.
Шурф № 10. Общий вид на место закладки шурфа. Вид с запада.



Рис. 106. Фото. Археологическая разведка на земельном участке с кадастровым номером 43:40:002726:2 в зоне индивидуального жилищного строительства в д. Седуновщина г. Кирова Кировской области.
Шурф № 10. Общий вид до начала работ. Вид с юга.



Рис. 107. Фото. Археологическая разведка на земельном участке с кадастровым номером 43:40:002726:2 в зоне индивидуального жилищного строительства в д. Седуновщина г. Кирова Кировской области.
Шурф № 10. Вид на выкопанный шурф с включением окружающего пейзажа. Вид с юга.



Рис. 108. Фото. Археологическая разведка на земельном участке с кадастровым номером 43:40:002726:2 в зоне индивидуального жилищного строительства в д. Седуновщина г. Кирова Кировской области.
Шурф № 10. Дно шурфа после контрольной прокопки материка. Вид с юга.



Рис. 109. Фото. Археологическая разведка на земельном участке с кадастровым номером 43:40:002726:2 в зоне индивидуального жилищного строительства в д. Седуновщина г. Кирова Кировской области.
Шурф № 10. Стратиграфический разрез западного профиля шурфа. Вид с востока.



Рис. 110. Фото. Археологическая разведка на земельном участке с кадастровым номером 43:40:002726:2 в зоне индивидуального жилищного строительства в д. Седуновщина г. Кирова Кировской области.
Шурф № 10. Процесс рекультивации завершен. Вид с юга.



Рис. 111. Фото. Археологическая разведка на земельном участке с кадастровым номером 43:40:002726:2 в зоне индивидуального жилищного строительства в д. Седуновщина г. Кирова Кировской области.
Шурф № 11. Общий вид на место закладки шурфа. Вид с юга.



Рис. 112. Фото. Археологическая разведка на земельном участке с кадастровым номером 43:40:002726:2 в зоне индивидуального жилищного строительства в д. Седуновщина г. Кирова Кировской области.
Шурф № 11. Общий вид на место закладки шурфа. Вид с запада.



Рис. 113. Фото. Археологическая разведка на земельном участке с кадастровым номером 43:40:002726:2 в зоне индивидуального жилищного строительства в д. Седуновщина г. Кирова Кировской области.
Шурф № 11. Общий вид до начала работ. Вид с юга.



Рис. 114. Фото. Археологическая разведка на земельном участке с кадастровым номером 43:40:002726:2 в зоне индивидуального жилищного строительства в д. Седуновщина г. Кирова Кировской области.
Шурф № 11. Вид на выкопанный шурф с включением окружающего пейзажа. Вид с юга.



Рис. 115. Фото. Археологическая разведка на земельном участке с кадастровым номером 43:40:002726:2 в зоне индивидуального жилищного строительства в д. Седуновщина г. Кирова Кировской области.
Шурф № 11. Дно шурфа после контрольной прокопки материка. Вид с юга.



Рис. 116. Фото. Археологическая разведка на земельном участке с кадастровым номером 43:40:002726:2 в зоне индивидуального жилищного строительства в д. Седуновщина г. Кирова Кировской области.
Шурф № 11. Стратиграфический разрез западного профиля шурфа. Вид с востока.



Рис. 117. Фото. Археологическая разведка на земельном участке с кадастровым номером 43:40:002726:2 в зоне индивидуального жилищного строительства в д. Седуновщина г. Кирова Кировской области.
Шурф № 11. Процесс рекультивации завершен. Вид с юга.



Рис. 118. Фото. Археологическая разведка на земельном участке с кадастровым номером 43:40:002726:2 в зоне индивидуального жилищного строительства в д. Седуновщина г. Кирова Кировской области.
Шурф № 12. Общий вид на место закладки шурфа. Вид с юга.



Рис. 119. Фото. Археологическая разведка на земельном участке с кадастровым номером 43:40:002726:2 в зоне индивидуального жилищного строительства в д. Седуновщина г. Кирова Кировской области.
Шурф № 12. Общий вид на место закладки шурфа. Вид с запада.



Рис. 120. Фото. Археологическая разведка на земельном участке с кадастровым номером 43:40:002726:2 в зоне индивидуального жилищного строительства в д. Седуновщина г. Кирова Кировской области.
Шурф № 12. Общий вид до начала работ. Вид с юга.



Рис. 121. Фото. Археологическая разведка на земельном участке с кадастровым номером 43:40:002726:2 в зоне индивидуального жилищного строительства в д. Седуновщина г. Кирова Кировской области.
Шурф № 12. Вид на выкопанный шурф с включением окружающего пейзажа. Вид с юга.



Рис. 122. Фото. Археологическая разведка на земельном участке с кадастровым номером 43:40:002726:2 в зоне индивидуального жилищного строительства в д. Седуновщина г. Кирова Кировской области.
Шурф № 12. Дно шурфа после контрольной прокопки материка. Вид с юга.



Рис. 123. Фото. Археологическая разведка на земельном участке с кадастровым номером 43:40:002726:2 в зоне индивидуального жилищного строительства в д. Седуновщина г. Кирова Кировской области.
Шурф № 12. Стратиграфический разрез западного профиля шурфа. Вид с востока.



Рис. 124. Фото. Археологическая разведка на земельном участке с кадастровым номером 43:40:002726:2 в зоне индивидуального жилищного строительства в д. Седуновщина г. Кирова Кировской области.
Шурф № 12. Процесс рекультивации завершен. Вид с юга.



Рис. 125. Фото. Археологическая разведка на земельном участке с кадастровым номером 43:40:002726:2 в зоне индивидуального жилищного строительства в д. Седуновщина г. Кирова Кировской области.
Шурф № 13. Общий вид на место закладки шурфа. Вид с юга.



Рис. 126. Фото. Археологическая разведка на земельном участке с кадастровым номером 43:40:002726:2 в зоне индивидуального жилищного строительства в д. Седуновщина г. Кирова Кировской области.
Шурф № 13. Общий вид на место закладки шурфа. Вид с запада.



Рис. 127. Фото. Археологическая разведка на земельном участке с кадастровым номером 43:40:002726:2 в зоне индивидуального жилищного строительства в д. Седуновщина г. Кирова Кировской области.
Шурф № 13. Общий вид до начала работ. Вид с юга.



Рис. 128. Фото. Археологическая разведка на земельном участке с кадастровым номером 43:40:002726:2 в зоне индивидуального жилищного строительства в д. Седуновщина г. Кирова Кировской области.
Шурф № 13. Вид на выкопанный шурф с включением окружающего пейзажа. Вид с юга.



Рис. 129. Фото. Археологическая разведка на земельном участке с кадастровым номером 43:40:002726:2 в зоне индивидуального жилищного строительства в д. Седуновщина г. Кирова Кировской области.
Шурф № 13. Дно шурфа после контрольной прокопки материка. Вид с юга.



Рис. 130. Фото. Археологическая разведка на земельном участке с кадастровым номером 43:40:002726:2 в зоне индивидуального жилищного строительства в д. Седуновщина г. Кирова Кировской области.
Шурф № 13. Стратиграфический разрез северного профиля шурфа. Вид с юга.



Рис. 131. Фото. Археологическая разведка на земельном участке с кадастровым номером 43:40:002726:2 в зоне индивидуального жилищного строительства в д. Седуновщина г. Кирова Кировской области.
Шурф № 13. Процесс рекультивации завершен. Вид с юга.



Рис. 132. Фото. Археологическая разведка на земельном участке с кадастровым номером 43:40:002726:2 в зоне индивидуального жилищного строительства в д. Седуновщина г. Кирова Кировской области.
Шурф № 14. Общий вид на место закладки шурфа. Вид с юга.



Рис. 133. Фото. Археологическая разведка на земельном участке с кадастровым номером 43:40:002726:2 в зоне индивидуального жилищного строительства в д. Седуновщина г. Кирова Кировской области.
Шурф № 14. Общий вид на место закладки шурфа. Вид с запада.



Рис. 134. Фото. Археологическая разведка на земельном участке с кадастровым номером 43:40:002726:2 в зоне индивидуального жилищного строительства в д. Седуновщина г. Кирова Кировской области.
Шурф № 14. Общий вид до начала работ. Вид с юга.



Рис. 135. Фото. Археологическая разведка на земельном участке с кадастровым номером 43:40:002726:2 в зоне индивидуального жилищного строительства в д. Седуновщина г. Кирова Кировской области.
Шурф № 14. Вид на выкопанный шурф с включением окружающего пейзажа. Вид с юга.



Рис. 136. Фото. Археологическая разведка на земельном участке с кадастровым номером 43:40:002726:2 в зоне индивидуального жилищного строительства в д. Седуновщина г. Кирова Кировской области.
Шурф № 14. Дно шурфа после контрольной прокопки материка. Вид с юга.



Рис. 137. Фото. Археологическая разведка на земельном участке с кадастровым номером 43:40:002726:2 в зоне индивидуального жилищного строительства в д. Седуновщина г. Кирова Кировской области.
Шурф № 14. Стратиграфический разрез северного профиля шурфа. Вид с юга.



Рис. 138. Фото. Археологическая разведка на земельном участке с кадастровым номером 43:40:002726:2 в зоне индивидуального жилищного строительства в д. Седуновщина г. Кирова Кировской области.
Шурф № 14. Процесс рекультивации завершен. Вид с юга.



Рис. 139. Фото. Археологическая разведка на земельном участке с кадастровым номером 43:40:002726:2 в зоне индивидуального жилищного строительства в д. Седуновщина г. Кирова Кировской области.
Шурф № 15. Общий вид на место закладки шурфа. Вид с юга.



Рис. 140. Фото. Археологическая разведка на земельном участке с кадастровым номером 43:40:002726:2 в зоне индивидуального жилищного строительства в д. Седуновщина г. Кирова Кировской области.
Шурф № 15. Общий вид на место закладки шурфа. Вид с запада.



Рис. 141. Фото. Археологическая разведка на земельном участке с кадастровым номером 43:40:002726:2 в зоне индивидуального жилищного строительства в д. Седуновщина г. Кирова Кировской области.
Шурф № 15. Общий вид до начала работ. Вид с юга.



Рис. 142. Фото. Археологическая разведка на земельном участке с кадастровым номером 43:40:002726:2 в зоне индивидуального жилищного строительства в д. Седуновщина г. Кирова Кировской области.
Шурф № 15. Вид на выкопанный шурф с включением окружающего пейзажа. Вид с юга.



Рис. 143. Фото. Археологическая разведка на земельном участке с кадастровым номером 43:40:002726:2 в зоне индивидуального жилищного строительства в д. Седуновщина г. Кирова Кировской области.
Шурф № 15. Дно шурфа после контрольной прокопки материка. Вид с юга.



Рис. 144. Фото. Археологическая разведка на земельном участке с кадастровым номером 43:40:002726:2 в зоне индивидуального жилищного строительства в д. Седуновщина г. Кирова Кировской области.
Шурф № 15. Стратиграфический разрез восточного профиля шурфа. Вид с запада.



Рис. 145. Фото. Археологическая разведка на земельном участке с кадастровым номером 43:40:002726:2 в зоне индивидуального жилищного строительства в д. Седуновщина г. Кирова Кировской области.
Шурф № 15. Процесс рекультивации завершен. Вид с юга.



Рис. 146. Фото. Археологическая разведка на земельном участке с кадастровым номером 43:40:002726:2 в зоне индивидуального жилищного строительства в д. Седуновщина г. Кирова Кировской области.
Шурф № 16. Общий вид на место закладки шурфа. Вид с юга.



Рис. 147. Фото. Археологическая разведка на земельном участке с кадастровым номером 43:40:002726:2 в зоне индивидуального жилищного строительства в д. Седуновщина г. Кирова Кировской области.
Шурф № 16. Общий вид на место закладки шурфа. Вид с запада.



Рис. 148. Фото. Археологическая разведка на земельном участке с кадастровым номером 43:40:002726:2 в зоне индивидуального жилищного строительства в д. Седуновщина г. Кирова Кировской области.
Шурф № 16. Общий вид до начала работ. Вид с юга.



Рис. 149. Фото. Археологическая разведка на земельном участке с кадастровым номером 43:40:002726:2 в зоне индивидуального жилищного строительства в д. Седуновщина г. Кирова Кировской области.
Шурф № 16. Вид на выкопанный шурф с включением окружающего пейзажа. Вид с юга.



Рис. 150. Фото. Археологическая разведка на земельном участке с кадастровым номером 43:40:002726:2 в зоне индивидуального жилищного строительства в д. Седуновщина г. Кирова Кировской области.
Шурф № 16. Дно шурфа после контрольной прокопки материка. Вид с юга.



Рис. 151. Фото. Археологическая разведка на земельном участке с кадастровым номером 43:40:002726:2 в зоне индивидуального жилищного строительства в д. Седуновщина г. Кирова Кировской области.
Шурф № 16. Стратиграфический разрез восточного профиля шурфа. Вид с запада.



Рис. 152. Фото. Археологическая разведка на земельном участке с кадастровым номером 43:40:002726:2 в зоне индивидуального жилищного строительства в д. Седуновщина г. Кирова Кировской области.
Шурф № 16. Процесс рекультивации завершен. Вид с юга.



Рис. 153. Фото. Археологическая разведка на земельном участке с кадастровым номером 43:40:002726:2 в зоне индивидуального жилищного строительства в д. Седуновщина г. Кирова Кировской области.
Шурф № 17. Общий вид на место закладки шурфа. Вид с юга.



Рис. 154. Фото. Археологическая разведка на земельном участке с кадастровым номером 43:40:002726:2 в зоне индивидуального жилищного строительства в д. Седуновщина г. Кирова Кировской области.
Шурф № 17. Общий вид на место закладки шурфа. Вид с запада.



Рис. 155. Фото. Археологическая разведка на земельном участке с кадастровым номером 43:40:002726:2 в зоне индивидуального жилищного строительства в д. Седуновщина г. Кирова Кировской области.
Шурф № 17. Общий вид до начала работ. Вид с юга.



Рис. 156. Фото. Археологическая разведка на земельном участке с кадастровым номером 43:40:002726:2 в зоне индивидуального жилищного строительства в д. Седуновщина г. Кирова Кировской области.
Шурф № 17. Вид на выкопанный шурф с включением окружающего пейзажа. Вид с юга.



Рис. 157. Фото. Археологическая разведка на земельном участке с кадастровым номером 43:40:002726:2 в зоне индивидуального жилищного строительства в д. Седуновщина г. Кирова Кировской области.
Шурф № 17. Дно шурфа после контрольной прокопки материка. Вид с юга.



Рис. 158. Фото. Археологическая разведка на земельном участке с кадастровым номером 43:40:002726:2 в зоне индивидуального жилищного строительства в д. Седуновщина г. Кирова Кировской области.
Шурф № 17. Стратиграфический разрез западного профиля шурфа. Вид с востока.



Рис. 159. Фото. Археологическая разведка на земельном участке с кадастровым номером 43:40:002726:2 в зоне индивидуального жилищного строительства в д. Седуновщина г. Кирова Кировской области.
Шурф № 17. Процесс рекультивации завершен. Вид с юга.



Рис. 160. Фото. Археологическая разведка на земельном участке с кадастровым номером 43:40:002726:2 в зоне индивидуального жилищного строительства в д. Седуновщина г. Кирова Кировской области.
Шурф № 18. Общий вид на место закладки шурфа. Вид с юга.



Рис. 161. Фото. Археологическая разведка на земельном участке с кадастровым номером 43:40:002726:2 в зоне индивидуального жилищного строительства в д. Седуновщина г. Кирова Кировской области.
Шурф № 18. Общий вид на место закладки шурфа. Вид с запада.



Рис. 162. Фото. Археологическая разведка на земельном участке с кадастровым номером 43:40:002726:2 в зоне индивидуального жилищного строительства в д. Седуновщина г. Кирова Кировской области.
Шурф № 18. Общий вид до начала работ. Вид с юга.



Рис. 163. Фото. Археологическая разведка на земельном участке с кадастровым номером 43:40:002726:2 в зоне индивидуального жилищного строительства в д. Седуновщина г. Кирова Кировской области.
Шурф № 18. Вид на выкопанный шурф с включением окружающего пейзажа. Вид с юга.



Рис. 164. Фото. Археологическая разведка на земельном участке с кадастровым номером 43:40:002726:2 в зоне индивидуального жилищного строительства в д. Седуновщина г. Кирова Кировской области.
Шурф № 18. Дно шурфа после контрольной прокопки материка. Вид с юга.



Рис. 165. Фото. Археологическая разведка на земельном участке с кадастровым номером 43:40:002726:2 в зоне индивидуального жилищного строительства в д. Седуновщина г. Кирова Кировской области.
Шурф № 18. Стратиграфический разрез северного профиля шурфа. Вид с юга.



Рис. 166. Фото. Археологическая разведка на земельном участке с кадастровым номером 43:40:002726:2 в зоне индивидуального жилищного строительства в д. Седуновщина г. Кирова Кировской области.
Шурф № 18. Процесс рекультивации завершен. Вид с юга.



Рис. 167. Фото. Археологическая разведка на земельном участке с кадастровым номером 43:40:002726:2 в зоне индивидуального жилищного строительства в д. Седуновщина г. Кирова Кировской области.
Шурф № 19. Общий вид на место закладки шурфа. Вид с юга.



Рис. 168. Фото. Археологическая разведка на земельном участке с кадастровым номером 43:40:002726:2 в зоне индивидуального жилищного строительства в д. Седуновщина г. Кирова Кировской области.
Шурф № 19. Общий вид на место закладки шурфа. Вид с запада.



Рис. 169. Фото. Археологическая разведка на земельном участке с кадастровым номером 43:40:002726:2 в зоне индивидуального жилищного строительства в д. Седуновщина г. Кирова Кировской области.
Шурф № 19. Общий вид до начала работ. Вид с юга.



Рис. 170. Фото. Археологическая разведка на земельном участке с кадастровым номером 43:40:002726:2 в зоне индивидуального жилищного строительства в д. Седуновщина г. Кирова Кировской области.
Шурф № 19. Вид на выкопанный шурф с включением окружающего пейзажа. Вид с юга.



Рис. 171. Фото. Археологическая разведка на земельном участке с кадастровым номером 43:40:002726:2 в зоне индивидуального жилищного строительства в д. Седуновщина г. Кирова Кировской области.
Шурф № 19. Дно шурфа после контрольной прокопки материка. Вид с юга.



Рис. 172. Фото. Археологическая разведка на земельном участке с кадастровым номером 43:40:002726:2 в зоне индивидуального жилищного строительства в д. Седуновщина г. Кирова Кировской области.
Шурф № 19. Стратиграфический разрез северного профиля шурфа. Вид с юга.



Рис. 173. Фото. Археологическая разведка на земельном участке с кадастровым номером 43:40:002726:2 в зоне индивидуального жилищного строительства в д. Седуновщина г. Кирова Кировской области.
Шурф № 19. Процесс рекультивации завершен. Вид с юга.



Рис. 174. Фото. Археологическая разведка на земельном участке с кадастровым номером 43:40:002726:2 в зоне индивидуального жилищного строительства в д. Седуновщина г. Кирова Кировской области.
Шурф № 20. Общий вид на место закладки шурфа. Вид с юга.



Рис. 175. Фото. Археологическая разведка на земельном участке с кадастровым номером 43:40:002726:2 в зоне индивидуального жилищного строительства в д. Седуновщина г. Кирова Кировской области.
Шурф № 20. Общий вид на место закладки шурфа. Вид с запада.



Рис. 176. Фото. Археологическая разведка на земельном участке с кадастровым номером 43:40:002726:2 в зоне индивидуального жилищного строительства в д. Седуновщина г. Кирова Кировской области.
Шурф № 20. Общий вид до начала работ. Вид с юга.



Рис. 177. Фото. Археологическая разведка на земельном участке с кадастровым номером 43:40:002726:2 в зоне индивидуального жилищного строительства в д. Седуновщина г. Кирова Кировской области.
Шурф № 20. Вид на выкопанный шурф с включением окружающего пейзажа. Вид с юга.



Рис. 178. Фото. Археологическая разведка на земельном участке с кадастровым номером 43:40:002726:2 в зоне индивидуального жилищного строительства в д. Седуновщина г. Кирова Кировской области.
Шурф № 20. Дно шурфа после контрольной прокопки материка. Вид с юга.



Рис. 179. Фото. Археологическая разведка на земельном участке с кадастровым номером 43:40:002726:2 в зоне индивидуального жилищного строительства в д. Седуновщина г. Кирова Кировской области.
Шурф № 20. Стратиграфический разрез западного профиля шурфа. Вид с востока.



Рис. 180. Фото. Археологическая разведка на земельном участке с кадастровым номером 43:40:002726:2 в зоне индивидуального жилищного строительства в д. Седуновщина г. Кирова Кировской области.
Шурф № 20. Процесс рекультивации завершен. Вид с юга.



Рис. 181. Фото. Археологическая разведка на земельном участке с кадастровым номером 43:40:002726:2 в зоне индивидуального жилищного строительства в д. Седуновщина г. Кирова Кировской области.
Шурф № 21. Общий вид на место закладки шурфа. Вид с юга.



Рис. 182. Фото. Археологическая разведка на земельном участке с кадастровым номером 43:40:002726:2 в зоне индивидуального жилищного строительства в д. Седуновщина г. Кирова Кировской области.
Шурф № 21. Общий вид на место закладки шурфа. Вид с запада.



Рис. 183. Фото. Археологическая разведка на земельном участке с кадастровым номером 43:40:002726:2 в зоне индивидуального жилищного строительства в д. Седуновщина г. Кирова Кировской области.
Шурф № 21. Общий вид до начала работ. Вид с юга.



Рис. 184. Фото. Археологическая разведка на земельном участке с кадастровым номером 43:40:002726:2 в зоне индивидуального жилищного строительства в д. Седуновщина г. Кирова Кировской области.
Шурф № 21. Вид на выкопанный шурф с включением окружающего пейзажа. Вид с юга.



Рис. 185. Фото. Археологическая разведка на земельном участке с кадастровым номером 43:40:002726:2 в зоне индивидуального жилищного строительства в д. Седуновщина г. Кирова Кировской области.
Шурф № 21. Дно шурфа после контрольной прокопки материка. Вид с юга.



Рис. 186. Фото. Археологическая разведка на земельном участке с кадастровым номером 43:40:002726:2 в зоне индивидуального жилищного строительства в д. Седуновщина г. Кирова Кировской области.
Шурф № 21. Стратиграфический разрез северного профиля шурфа. Вид с юга.



Рис. 187. Фото. Археологическая разведка на земельном участке с кадастровым номером 43:40:002726:2 в зоне индивидуального жилищного строительства в д. Седуновщина г. Кирова Кировской области.
Шурф № 21. Процесс рекультивации завершен. Вид с юга.



Рис. 188. Фото. Археологическая разведка на земельном участке с кадастровым номером 43:40:002726:2 в зоне индивидуального жилищного строительства в д. Седуновщина г. Кирова Кировской области.
Шурф № 22. Общий вид на место закладки шурфа. Вид с юга.



Рис. 189. Фото. Археологическая разведка на земельном участке с кадастровым номером 43:40:002726:2 в зоне индивидуального жилищного строительства в д. Седуновщина г. Кирова Кировской области.
Шурф № 22. Общий вид на место закладки шурфа. Вид с запада.



Рис. 190. Фото. Археологическая разведка на земельном участке с кадастровым номером 43:40:002726:2 в зоне индивидуального жилищного строительства в д. Седуновщина г. Кирова Кировской области.
Шурф № 22. Общий вид до начала работ. Вид с юга.



Рис. 191. Фото. Археологическая разведка на земельном участке с кадастровым номером 43:40:002726:2 в зоне индивидуального жилищного строительства в д. Седуновщина г. Кирова Кировской области.
Шурф № 22. Вид на выкопанный шурф с включением окружающего пейзажа. Вид с юга.

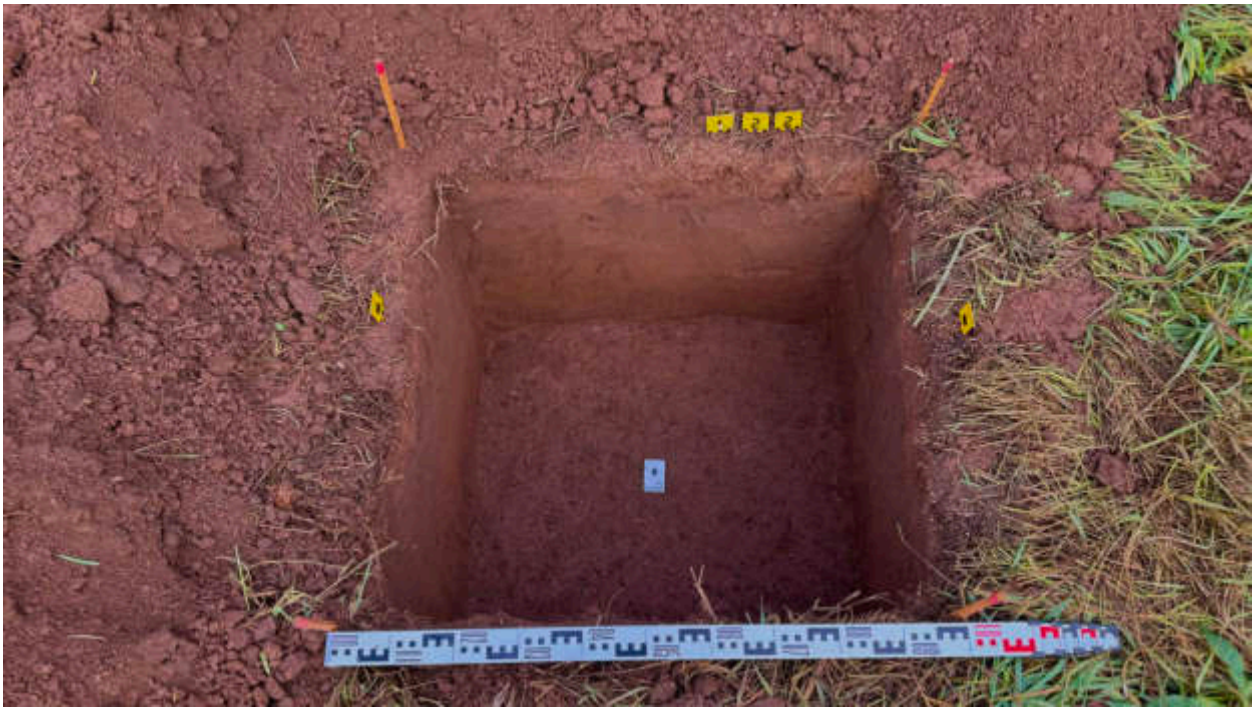


Рис. 192. Фото. Археологическая разведка на земельном участке с кадастровым номером 43:40:002726:2 в зоне индивидуального жилищного строительства в д. Седуновщина г. Кирова Кировской области.
Шурф № 22. Дно шурфа после контрольной прокопки материка. Вид с юга.



Рис. 193. Фото. Археологическая разведка на земельном участке с кадастровым номером 43:40:002726:2 в зоне индивидуального жилищного строительства в д. Седуновщина г. Кирова Кировской области.
Шурф № 22. Стратиграфический разрез западного профиля шурфа. Вид с востока.



Рис. 194. Фото. Археологическая разведка на земельном участке с кадастровым номером 43:40:002726:2 в зоне индивидуального жилищного строительства в д. Седуновщина г. Кирова Кировской области.
Шурф № 22. Процесс рекультивации завершен. Вид с юга.



Рис. 195. Фото. Археологическая разведка на земельном участке с кадастровым номером 43:40:002726:2 в зоне индивидуального жилищного строительства в д. Седуновщина г. Кирова Кировской области.
Шурф № 23. Общий вид на место закладки шурфа. Вид с юга.



Рис. 196. Фото. Археологическая разведка на земельном участке с кадастровым номером 43:40:002726:2 в зоне индивидуального жилищного строительства в д. Седуновщина г. Кирова Кировской области.
Шурф № 23. Общий вид на место закладки шурфа. Вид с запада.



Рис. 197. Фото. Археологическая разведка на земельном участке с кадастровым номером 43:40:002726:2 в зоне индивидуального жилищного строительства в д. Седуновщина г. Кирова Кировской области.
Шурф № 23. Общий вид до начала работ. Вид с юга.



Рис. 198. Фото. Археологическая разведка на земельном участке с кадастровым номером 43:40:002726:2 в зоне индивидуального жилищного строительства в д. Седуновщина г. Кирова Кировской области.
Шурф № 23. Вид на выкопанный шурф с включением окружающего пейзажа. Вид с юга.



Рис. 199. Фото. Археологическая разведка на земельном участке с кадастровым номером 43:40:002726:2 в зоне индивидуального жилищного строительства в д. Седуновщина г. Кирова Кировской области.
Шурф № 23. Дно шурфа после контрольной прокопки материка. Вид с юга.



Рис. 200. Фото. Археологическая разведка на земельном участке с кадастровым номером 43:40:002726:2 в зоне индивидуального жилищного строительства в д. Седуновщина г. Кирова Кировской области.
Шурф № 23. Стратиграфический разрез восточного профиля шурфа. Вид с запада.



Рис. 201. Фото. Археологическая разведка на земельном участке с кадастровым номером 43:40:002726:2 в зоне индивидуального жилищного строительства в д. Седуновщина г. Кирова Кировской области.
Шурф № 23. Процесс рекультивации завершен. Вид с юга.



Рис. 202. Фото. Археологическая разведка на земельном участке с кадастровым номером 43:40:002726:2 в зоне индивидуального жилищного строительства в д. Седуновщина г. Кирова Кировской области.
Шурф № 24. Общий вид на место закладки шурфа. Вид с юга.



Рис. 203. Фото. Археологическая разведка на земельном участке с кадастровым номером 43:40:002726:2 в зоне индивидуального жилищного строительства в д. Седуновщина г. Кирова Кировской области.
Шурф № 24. Общий вид на место закладки шурфа. Вид с запада.



Рис. 204. Фото. Археологическая разведка на земельном участке с кадастровым номером 43:40:002726:2 в зоне индивидуального жилищного строительства в д. Седуновщина г. Кирова Кировской области.
Шурф № 24. Общий вид до начала работ. Вид с юга.



Рис. 205. Фото. Археологическая разведка на земельном участке с кадастровым номером 43:40:002726:2 в зоне индивидуального жилищного строительства в д. Седуновщина г. Кирова Кировской области.
Шурф № 24. Вид на выкопанный шурф с включением окружающего пейзажа. Вид с юга.



Рис. 206. Фото. Археологическая разведка на земельном участке с кадастровым номером 43:40:002726:2 в зоне индивидуального жилищного строительства в д. Седуновщина г. Кирова Кировской области.
Шурф № 24. Дно шурфа после контрольной прокопки материка. Вид с юга.



Рис. 207. Фото. Археологическая разведка на земельном участке с кадастровым номером 43:40:002726:2 в зоне индивидуального жилищного строительства в д. Седуновщина г. Кирова Кировской области.
Шурф № 24. Стратиграфический разрез северного профиля шурфа. Вид с юга.



Рис. 208. Фото. Археологическая разведка на земельном участке с кадастровым номером 43:40:002726:2 в зоне индивидуального жилищного строительства в д. Седуновщина г. Кирова Кировской области.
Шурф № 24. Процесс рекультивации завершен. Вид с юга.



Министерство культуры Российской Федерации

ОТКРЫТЫЙ ЛИСТ

№ P018-00103-00/03556188

Настоящий открытый лист выдан:

Старкову Роману Леонидовичу

паспорт 3310 № 002455

(серия номер паспорта)

на право проведения археологических полевых работ

на земельном участке с кадастровым номером 43:40:002726:2 в зоне индивидуального жилищного строительства в д. Седуновщина г. Кирова Кировской области.

(место проведения археологических полевых работ)

На основании открытого листа

Старков Роман Леонидович

(Ф.И.О)

имеет право производить следующие археологические полевые работы:

археологические разведки с осуществлением локальных земляных работ на указанной территории в целях выявления объектов археологического наследия, уточнения сведений о них и планирования мероприятий по обеспечению их сохранности.

Передоверие права на проведение археологических полевых работ по данному открытому листу другому лицу запрещается.

Срок действия открытого листа: с **21 октября 2025 г.** по **30 декабря 2025 г.**

Дата принятия решения о предоставлении открытого листа: **21 октября 2025 г.**

Первый заместитель Министра

(должность)

Дата **21 октября 2025 г.**

(подпись)

С.Г.Обрывалин

(Ф.И.О)

М.П.

**ДОГОВОР ВОЗМЕЗДНОГО ОКАЗАНИЯ УСЛУГ
НА ОРГАНИЗАЦИЮ ПРОВЕДЕНИЯ ГОСУДАРСТВЕННОЙ
ИСТОРИКО-КУЛЬТУРНОЙ ЭКСПЕРТИЗЫ № 15-11/2025**

г. Киров

«14» ноября 2025 г.

Мы, нижеподписавшиеся, **Общество с ограниченной ответственностью археологическая компания «Экспедиция»**, в лице генерального директора **Старкова Романа Леонидовича**, действующей на основании Устава, именуемое в дальнейшем «Заказчик», с одной стороны, и государственный эксперт, **ИП Кириллов Андрей Николаевич**, дата рождения 16.12.1973 г., паспорт выдан МВД по Удмуртской Республике, зарегистрирован по адресу: г. Удмуртская Республика, г. Глазов,

ИНН 182902248430, действующий на основании Приказа Министерства культуры Российской Федерации № 1830 от 22.06.2023 г., и Свидетельства о государственной регистрации физического лица в качестве индивидуального предпринимателя № 315183700001801 от 14 апреля 2015 года, именуемый в дальнейшем «Эксперт», с другой стороны, вместе именуемые «Стороны», заключили настоящий Договор о нижеследующем:

1. Предмет Договора

1.1. По настоящему Договору Эксперт по заданию Заказчика обязуется организовать выполнение научно-исследовательских работ по проведению государственной историко-культурной экспертизы документации, содержащей результаты исследований, в соответствии с которыми определяется наличие или отсутствие объектов, обладающих признаками объекта культурного наследия, на земельном участке, подлежащем воздействию строительных работ, в частности:

- «Технический отчет об археологической разведке на земельном участке с кадастровым номером 43:40:002723:4 в зоне индивидуального жилого строительства в д. Кобели г. Кирова Кировской области»;
- «Технический отчет об археологической разведке на земельном участке с кадастровым номером 43:40:002726:2 в зоне индивидуального жилищного строительства в д. Седуновщина г. Кирова Кировской области»;

1.2. Заказчик обязуется принять и оплатить выполненную работу на условиях, установленных настоящим Договором.

2. Сроки выполнения работ

2.1. Срок выполнения работ составляет 5 календарных дней с момента передачи Заказчиком документов, необходимых для проведения экспертизы.

2.2. По согласованию с заказчиком, Эксперт имеет право сдать работу досрочно.

2.3. Работа считается выполненной после передачи Заказчику заключения экспертизы.

2.4. Срок оказания услуг (проведения экспертизы) может быть продлен по соглашению сторон в случаях:

- а) непредставления Заказчиком Исполнителю документации и других материалов, необходимых для проведения экспертизы;
- б) внесения изменений в документацию, являющуюся предметом экспертизы, во время проведения экспертизы.

3. Обязательства сторон

3.1. Заказчик обязуется:

3.1.1. предоставить эксперту все необходимые документы и материалы для проведения государственной историко-культурной экспертизы;

3.1.2. оплатить услуги Эксперта в соответствии с настоящим Договором.

3.2. Заказчик вправе требовать от Эксперта надлежащего и своевременного оказания услуг по настоящему Договору.

3.3. Эксперт обязуется:

- провести историко-культурную экспертизу «Технического отчета об археологической разведке на земельном участке с кадастровым номером 43:40:002723:4 в зоне индивидуального жилого строительства в д. Кобели г. Кирова Кировской области».

- провести историко-культурную экспертизу «Технического отчета об археологической разведке на земельном участке с кадастровым номером 43:40:002726:2 в зоне индивидуального жилищного строительства в д. Седуновщина г. Кирова Кировской области».

- провести историко-культурную экспертизу на основе принципов научной обоснованности, объективности, законности, презумпции сохранности объекта культурного наследия при любой планируемой хозяйственной деятельности, соблюдения требований безопасности в отношении объекта культурного наследия, достоверности и полноты предоставляемой информации, независимости, гласности;

- обеспечить объективность, всесторонность и полноту проводимых исследований, а также достоверность и обоснованность выводов экспертизы;

- самостоятельно оценивать результаты исследований, ответственно и точно формулировать выводы в пределах своей компетенции;

- обеспечить конфиденциальность полученной при проведении экспертизы информации;

- соблюдать установленные сроки и порядок проведения экспертизы;

- выдать экспертное заключение в соответствии с предметом Договора, в виде Акта, с приложением необходимых документов согласно требованиям «Положения о государственной историко-культурной экспертизе» (утверждено постановлением Правительства РФ №569 от 15.07.2009 г.), подписанное усиленной квалифицированной электронной подписью, на электронном носителе в формате переносимого документа (PDF);

3.4. Эксперт вправе требовать от Заказчика своевременной оплаты оказанных услуг.

4. Стоимость услуг и порядок расчетов

4.1. Стоимость работ по настоящему Договору определена протоколом соглашения о договорной цене (Приложение № 1), являющемуся неотъемлемой частью настоящего договора, и составляет: **рублей 00 копеек.**

4.2. Оплата Заказчиком выполненных работ производится в течение 5 банковских дней с момента подписания акта выполненных работ.

5. Ответственность сторон

5.1. За неисполнение и/или ненадлежащее исполнение обязанностей по настоящему Договору стороны несут ответственность, предусмотренную законодательством Российской Федерации.

5.2. Стороны договорились, что если иное прямо не установлено Договором, то Сторона, выступающая в качестве кредитора по денежному обязательству, вытекающему из настоящего договора, не имеет право на получение со Стороны,

выступающей должником по указанному обязательству, процентов на сумму долга за период пользования денежными средствами (законные проценты), предусмотренные в статье 317.1 ГК РФ.

6. Порядок разрешения споров

6.1. Споры и разногласия, которые могут возникнуть при исполнении настоящего Договора, будут, по возможности, разрешаться путем переговоров между сторонами. Срок ответа на претензию составляет 5 календарных дней.

6.2. В случае невозможности разрешения споров путем переговоров, стороны после реализации предусмотренной законодательством процедуры досудебного урегулирования разногласий передают их на рассмотрение в суд, в соответствии с действующим законодательством РФ.

7. Конфиденциальность

7.1. Стороны обязуются хранить в тайне любую информацию и данные, предоставленные каждой из сторон в связи с исполнением Договора, не раскрывать и не разглашать, в общем и в частности, факты и иную информацию какой-либо третьей стороне без предварительного письменного согласия другой стороны настоящего Договора.

7.2. Обязательства по конфиденциальности, наложенные на Эксперта настоящим Договором, не будут распространяться на общедоступную информацию, а также на информацию, которая станет известной третьим лицам не по вине Эксперта.

8. Обстоятельства непреодолимой силы

8.1. Стороны освобождаются от ответственности за частичное или полное неисполнение обязательств по настоящему Договору, вызванное обстоятельствами непреодолимой силы, возникшими после его заключения.

8.2. К обстоятельствам непреодолимой силы, в частности, стороны относят: стихийные бедствия, природные и промышленные катастрофы, террористические акты, военные действия, гражданские беспорядки, принятие органами государственной власти или органами местного самоуправления актов, содержащих запреты или ограничения в отношении деятельности сторон по настоящему Договору, иные обстоятельства, которые не могут быть заранее предвидены или предотвращены сторонами и делают невозможным исполнение обязательств сторон по Договору.

8.3. Сторона, желающая быть освобожденной от ответственности, незамедлительно, но не позднее 3 (трех) рабочих дней, извещает о таких обстоятельствах другую сторону. Несвоевременное уведомление о наступлении обстоятельств непреодолимой силы лишает сторону права на освобождение от ответственности.

8.4. При наступлении обстоятельств непреодолимой силы, препятствующих исполнению обязательств по настоящему Договору, срок выполнения сторонами таких обязательств переносится соразмерно времени действия таких обстоятельств, а также времени, требуемого для устранения их последствий, но не более 60 (шестидесяти) календарных дней. В случае если обстоятельства непреодолимой силы продолжают действовать более указанного срока, либо когда при их наступлении обоим сторонам становится очевидным, что они будут действовать более этого срока, стороны обязуются обсудить возможности альтернативных способов исполнения настоящего Договора или его прекращения без возмещения убытков. При этом Эксперт обязуется возвратить Заказчику неиспользованные по Договору денежные средства.

9. Прочие положения

9.1. Настоящий Договор вступает в силу с момента его подписания и действует до полного исполнения всех принятых на себя сторонами обязательств. Прекращение действия настоящего Договора не освобождает стороны от ответственности за нарушение обязательств по Договору, допущенное в период его действия.

9.2. Действие настоящего Договора может быть прекращено досрочно по письменному соглашению сторон, а также по иным основаниям, предусмотренным гражданским законодательством Российской Федерации.

9.3. Настоящий Договор может быть изменен по письменному соглашению сторон.

9.4. Любые изменения и дополнения к настоящему Договору действительны при условии, что они совершены в письменной форме.

9.5. Во всем остальном, что не предусмотрено настоящим Договором, стороны руководствуются действующим законодательством Российской Федерации.

9.6. Настоящий Договор составлен на русском языке в 2 (двух) подлинных идентичных экземплярах, имеющих равную юридическую силу, по одному для каждой из сторон.

10. Сведения о сторонах

Заказчик экспертизы

ООО АК «Экспедиция»

610047, г. Киров,

пер. Березниковский, д. 32, кв. 33

E-mail: archkirov@gmail.com,

archkirov@mail.ru, starkov-roman@mail.ru

Тел.: +7-953-679-40-35

ИНН/КПП 4345444759/434501001

Р/счет 40702810900490000184

в АО КБ «ХЛЫНОВ» г. Киров,

Кор./счет 30101810100000000711

БИК 043304711

Эксперт

ИП Кириллов Андрей Николаевич

дата рождения 16.12.1973 г,

паспорт выдан МВД по

Удмуртской Республике г.,

зарегистрирован по адресу: Удмуртская Республика, г. Глазов,

, ИНН 182902248430;

Банк получателя: Удмуртское

Отделение N8618 ПАО «Сбербанк»

БИК 049401601

к/с 30101810400000000601

р/сч

Генеральный директор

Р. Л. Старков

ИП А.Н. Кириллов

ДОКУМЕНТ ПОДПИСАН ЭЛЕКТРОННОЙ ПОДПИСЬЮ

Оператор ЭДО ООО "Компания "Тензор"
Идентификатор: 15c76fc9-4a78-4c6a-9eec-817f1971353b

ОТПРАВЛЕНО **ИП КИРИЛЛОВ АНДРЕЙ НИКОЛАЕВИЧ, КИРИЛЛОВ АНДРЕЙ НИКОЛАЕВИЧ**

15.11.25 09:58 (MSK)

Сертификат 02A3351A0175B3C5BE41E1E5DCA23CAE38

УТВЕРЖДЕНО **ООО АК "ЭКСПЕДИЦИЯ", СТАРКОВ РОМАН ЛЕОНИДОВИЧ, ГЕНЕРАЛЬНЫЙ ДИРЕКТОР**

15.11.25 09:59 (MSK)

Сертификат 02009D6600BCB2D5A34C174232F5618A41