

АКТ

ГОСУДАРСТВЕННОЙ ИСТОРИКО-КУЛЬТУРНОЙ ЭКСПЕРТИЗЫ

документации, содержащей результаты исследований, в соответствии с которыми определяется наличие или отсутствие объектов, обладающих признаками объекта культурного наследия, на земельных участках, подлежащих воздействию земляных, строительных, мелиоративных и (или) хозяйственных работ по объекту:

«Электроснабжение административного нежилого здания по адресу: г. Киров, ул. Ленина (ул. Горбачева – ул. Свободы – ул. Герцена)» в Первомайском районе г. Кирова Кировской области

г. Уфа

«19» сентября 2024 г.

Настоящий акт государственной историко-культурной экспертизы составлен в электронном виде в соответствии с требованиями Федерального закона от 25.06.2002 №73-ФЗ «Об объектах культурного наследия (памятниках истории и культуры) народов Российской Федерации» (далее – Федеральный закон № 73-ФЗ) и Положения о государственной историко-культурной экспертизе, утверждённого постановлением Правительства Российской Федерации от 25.04.2024 № 530, Акт утверждён усиленной электронной подписью.

Дата начала проведения экспертизы	18.09.2024 г.
Дата окончания проведения экспертизы	19.09.2024 г.
Место проведения экспертизы	г. Уфа, Республика Башкортостан
Заказчик экспертизы	Кировское областное государственное автономное учреждение «Научно-производственный центр по охране объектов культурного наследия Кировской области» (г. Киров)
Сведения об эксперте:	
Фамилия, имя и отчество	Русланов Евгений Владимирович
Образование	Высшее, Башкирский государственный педагогический университет им. М. Акмуллы
Специальность	Учитель права и истории, диплом ВСГ №5485452
Учёная степень (звание)	Кандидат исторических наук, диплом КАН №012453
Стаж работы	13 лет
Место работы, должность	Ордена Знак Почета Институт истории, языка и литературы Уфимского федерального исследовательского центра Российской академии наук (г. Уфа), научный сотрудник отдела археологических исследований

Реквизиты аттестации эксперта

Приказ Министерства культуры Российской Федерации от 29.03.2022 г. № 441

Объекты экспертизы, на которые аттестован эксперт (профиль деятельности)

-выявленные объекты культурного наследия в целях обоснования целесообразности включения данных объектов в реестр;

-документы, обосновывающие включение объектов культурного наследия в реестр;

-документация, за исключением научных отчетов, о выполненных археологических полевых работах, содержащая результаты исследований, в соответствии с которыми определяется наличие или отсутствие объектов, обладающих признаками объекта культурного наследия, на земельных участках, подлежащих воздействию земляных, строительных, мелиоративных, хозяйственных работ, указанных в статье 30 Федерального закона работ по использованию лесов и иных работ.

В соответствии с п. 8 «Положения о государственной историко-культурной экспертизе» от 25 апреля 2024 г. №530 экспертиза проводится одним экспертом.

Информация об ответственности:

Я, Русланов Евгений Владимирович, автор настоящего экспертного заключения, несу полную ответственность за достоверность сведений, изложенных в настоящем заключении, предупрежден об ответственности за достоверность сведений, изложенных в акте экспертизы в соответствии с Положением о государственной историко-культурной экспертизе, утвержденным постановлением Правительства Российской Федерации от 25 апреля 2024 г. №530, п. 18-б).

Отношение к Заказчику:

- не имею родственных связей с Заказчиком (его должностными лицами, работниками);
- не состою в трудовых отношениях с Заказчиком;
- не имею долговых или иных имущественных обязательств перед Заказчиком;
- не владею ценными бумагами, акциями (долями участия, паями в уставных капиталах)

Заказчика;

- не заинтересован в результатах исследований и решений, вытекающих из настоящего экспертного заключения, с целью получения выгоды в виде денег, ценностей, иного имущества, услуг имущественного характера или имущественных прав для себя, или третьих лиц.

Основание проведения государственной историко-культурной экспертизы:

- Федеральный закон №73-ФЗ «Об объектах культурного наследия (памятниках истории и культуры) народов Российской Федерации» от 25.06.2002 г. (с изменениями);

- Постановление Правительства Российской Федерации от 25.04.2024 г. №530 «Об утверждении Положения о государственной историко-культурной экспертизе»;

- Письмо Управления государственной охраны объектов культурного наследия Кировской области № ОКН-20240905-19787031148-3 от 05.09.2024, указывающее на необходимость проведения археологических исследований;

- Договор на проведение государственной историко-культурной экспертизы, заключенный между Кировским областным государственным автономным учреждением «Научно-производственный центр по охране объектов культурного наследия Кировской области» и государственным экспертом Руслановым Е.В. №49-01-11/2024 от 09 июля 2024 г.

Перечень документов и материалов, привлекаемых при проведении экспертизы:

- Федеральный закон №73-ФЗ от 25.06.2002. «Об объектах культурного наследия (памятниках истории и культуры) народов Российской Федерации»;

- Федеральный закон №163-ФЗ от 27.06.2011 «О ратификации Европейской конвенции об охране археологического наследия (пересмотренной)»;

- Федеральный закон №245-ФЗ от 23.07.2013 г. «О внесении изменений в отдельные законодательные акты Российской Федерации в части пресечения незаконной деятельности в области археологии»;

- Постановление Правительства Российской Федерации №530 от 25.04.2024 г. «Об утверждении Положения о государственной историко-культурной экспертизе»;

- Постановление Правительства РФ от 27.04.2017 № 501 «О внесении изменений в Положение о государственной историко-культурной экспертизе»;

- Положение о порядке проведения археологических полевых работ и составления научной отчетной документации, утвержденное Постановлением Бюро Отделения историко-филологических наук Российской академии наук №15 от 12 апреля 2023 г.;

- Методика определения границ территорий объектов археологического наследия (№12-01-39/05-АБ от 27.01.2012 г.);

- Постановление Правительства Российской Федерации №972 от 12.09.2015 г. об утверждении Положения о зонах охраны объектов культурного наследия (памятников истории и культуры) народов Российской Федерации;

- Постановление Правительства Российской Федерации от 25.04.2024 г. №530 «Об утверждении Положения о государственной историко-культурной экспертизе»;

- Письмо Управления государственной охраны объектов культурного наследия Кировской области о необходимости проведения государственной историко-культурной экспертизы, от 05.09.2024 № ОКН-20240905-19787031148-3, на 3 л.;

- Приказ об утверждении Административного регламента предоставления Министерством культуры Российской Федерации государственной услуги по выдаче разрешений (открытых листов) на проведение работ по выявлению и изучению объектов археологического наследия от 10.05.2016 г. №1009;

- Публичная кадастровая карта. <http://pkk5.rosreestr.ru/>;

-Закон Кировской области от 4 мая 2007 года № 105-ЗО «Об объектах культурного наследия (памятниках истории и культуры) народов Российской Федерации, расположенных на территории Кировской области»;

-Перечень объектов культурного наследия (памятников истории и культуры) народов Российской Федерации федерального значения, расположенных на территории Кировской области: [Электронный ресурс]: <https://okn.kirovreg.ru/cultural-heritage/lists-of-objects/>;

-Перечень выявленных объектов культурного наследия (памятников истории и культуры) народов РФ, расположенных на территории Кировской области: [Электронный ресурс]: <https://okn.kirovreg.ru/cultural-heritage/list-of-identified-cultural-heritage-objects/>;

-Памятники археологии Кировской области. Материалы историко-архивных и библиографических исследований: [справочник]. Департамент культуры Кировской обл., ОГАУК «Науч.-произ. центр по охране объектов культурного наследия Кировской обл.»; [А.Л. Кряжевских (сост., отв. ред.) и др.]. Вып. 2. Киров, 2010. 224 с;

Цель экспертизы:

Определение наличия или отсутствия объектов археологического наследия либо объектов, обладающих признаками объекта археологического наследия, на земельных участках, подлежащих воздействию земляных, строительных, мелиоративных и (или) хозяйственных работ по объекту: «Электроснабжение административного нежилого здания по адресу: г. Киров, ул. Ленина (ул. Горбачева – ул. Свободы – ул. Герцена)».

Объект экспертизы:

Документация о выполненных археологических полевых работах, содержащая результаты исследований, в соответствии с которыми определяется наличие или отсутствие объектов, обладающих признаками объекта культурного наследия, на земельных участках, подлежащих воздействию земляных, строительных, мелиоративных и (или) хозяйственных работ по объекту: «Электроснабжение административного нежилого здания по адресу: г. Киров, ул. Ленина (ул. Горбачева – ул. Свободы – ул. Герцена)».

Перечень документов, представленных на экспертизу:

Владимиров Н.В. Отчет по итогам проведенной археологической разведки на территории земельных участков, выделенных под строительство объекта «Электроснабжение административного нежилого здания по адресу: г. Киров, ул. Ленина (ул. Горбачева – ул. Свободы – ул. Герцена)» в Первомайском районе г. Кирова Кировской области в 2024. Киров, 2024. 49 с.

Сведения об обстоятельствах, повлиявших на процесс проведения и результаты экспертизы:

Обстоятельства, повлиявшие на процесс проведения и результаты проведения экспертизы, отсутствуют.

Сведения о проведенных исследованиях с указанием примененных методов, объемам

характера выполненных работ и их результатов

При подготовке настоящего заключения изучена и проанализирована в полном объеме Документация, представленная Заказчиком.

В процессе проведения экспертизы выполнен анализ:

- действующего законодательства в сфере охраны и сохранения объектов культурного наследия;

- представленной Заказчиком Документации в части его соответствия действующему законодательству в сфере охраны и сохранения объектов культурного наследия;

- представленного Заказчиком картографического материала (обзорные карты и ситуационные схемы в различных масштабах) и фотографий.

Имеющийся и привлеченный материал достаточен для подготовки заключения государственной историко-культурной экспертизы.

Экспертом проведена оценка обоснованности выводов, представленных в заключении Документации.

Результаты исследований, проведенных в рамках государственной историко-культурной экспертизы, оформлены в виде Акта.

Факты и сведения, выявленные и установленные в результате проведенных исследований:

В представленной на экспертизу Документации изложены результаты археологического обследования (разведка) земельных участков, подлежащих хозяйственному освоению по объекту: «Электроснабжение административного нежилого здания по адресу: г. Киров, ул. Ленина (ул. Горбачева – ул. Свободы – ул. Герцена)».

В документации отражена история предшествующих исследований на обследуемой территории, изложено краткое физико-географическое описание района работ, представлено описание обследуемых участков под проектируемый объект, шурфов, зачистки, а также картографические материалы и фотоматериалы. Обследование проводилось в сентябре 2024 г. Финансирование археологических работ осуществлялось за счет средств заказчика в соответствии с договором № 17-01-07/2024 от 01.08.2024 г., заключенным Кировским областным государственным автономным учреждением «Научно-производственный центр по охране объектов культурного наследия Кировской области» и гражданином Ситниковым Антоном Александровичем. Основание для проведения работ - Открытый лист № P018-00103-00/01359933 от 28.08.2024 г., выданный Министерством культуры Российской Федерации на имя Владимирова Николая Викторовича.

Цель работы – проведение археологического обследования зоны хозяйственного освоения на предмет наличия или отсутствия объектов, обладающих признаками объекта археологического наследия по объекту: «Электроснабжение административного нежилого здания по адресу: г. Киров, ул. Ленина (ул. Горбачева – ул. Свободы – ул. Герцена)». В ходе проведения

археологической разведки был обследован линейный маршрут строительства объекта общей протяженностью 500 м.

В задачи исследований входило:

- сбор максимально возможной информации (анализ отчетных материалов исследований предыдущих лет, анализ литературы и источников), указывающей на наличие объектов культурного наследия;

- проверка полученной информации при натурном (разведочном) обследовании.

- подготовка отчетной документации по проведенным исследованиям.

Всего на объекте по проекту «Электроснабжение административного нежилого здания по адресу: г. Киров, ул. Ленина (ул. Горбачева – ул. Свободы – ул. Герцена)» было заложено 2 (два) рекогносцировочных шурфа размером 1×1 и 1×2 м и 1 (одна) зачистка, протяженность 1 м, общей площадью земляных работ – 3,5 кв. м.

Изучение архивных и библиографических материалов, анализ научных полевых отчетов по результатам предшествующих археологических исследований позволили выявить следующие сведения, имеющие отношение к историко-археологическому изучению территории, лежащей в административных границах г. Киров Кировской области.

Освоение обследуемой территории началось в XXI в. На протяжении всей истории г. Вятки на данном участке фиксировался овраг Засора, по дну которого протекала р. Сорка (Сора, Засора). Овраг не застраивался, был заболочен и служил местом свалки отходов. В XIX в. через овраг были насыпаны «земляные мосты». Земляной мост по ул. Свободы (ранее Царево-Константиновская улица) был насыпан в 1870 г., взамен ветхого деревянного (1824 г. постройки). Для вод р. Засоры была выложена специальная водоводная труба из кирпича, на которой позднее была насыпана земляная дамба из привозного грунта. В дальнейшем водоводная труба для р. Засоры была засыпана ввиду пересыхания речки. В советский период земляную насыпь так же укрепляли и расширяли. В начале 2000-х гг. археолог А.Л. Кряжевских проводил осмотр строительного котлована под здание, к которому планируется подвод кабеля. Данный осмотр, осуществленный на подрезанных склонах оврага Засора, не выявил наличия культурных слоев и археологических предметов.

Обследуемый линейный объект располагается в Первомайском районе г. Кирова на участке оврага Засора, между ул. Свободы, Ленина, Горбачева, Герцена. На дне оврага располагается административное нежилое здание, к которому и планируется подвод электрокабеля. Одна часть маршрута кабеля проходит по дну оврага рядом с электрифицируемым зданием, другая часть - по земляной насыпи XIX-XX вв. («земляной мост») на углу ул. Горбачева и Свободы. Обследование маршрута прокладки электрокабеля было начато от электрифицируемого нежилого дома на дне оврага Засора. На данном участке было принято решение заложить шурф.

Шурф № 1 размером 1х1 м был разбит в 5 м к югу от электрифицируемого нежилого дома на дне оврага Засора, в 24 м к северо-западу от дома № 32 по ул. Горбачева, в 95 м к северо-

востоку от дома № 85/1 по ул. Свободы и в 1,15 км к юго-западу от р. Вятки. Глубина прокопки шурфа составила 0,83-0,85 м. Археологические предметы и признаки культурного слоя в шурфе не обнаружены. Координаты шурфа № 1 – 58°35'56.4" с. ш. 49°40'42.2" в. д.

Далее маршрут электрокабеля следует общим направлением на юго-запад и подходит к участку с постепенным повышением уровня почвы в юго-западном направлении, в сторону ул. Свободы. На этом же участке, до границы повышения, рядом с домом фиксируется строительная траншея, вероятно проложенная в ходе работ по запуску здания в эксплуатацию.

Зачистка № 1 протяженностью 1 м была разбита на краю строительной траншеи в 6 м к юго-западу от электрифицируемого нежилого дома на дне оврага Засора, в 30 м к северо-западу от дома № 32 по ул. Горбачева, в 82 м к северо-востоку от дома № 85/1 по ул. Свободы, в 1,2 км к юго-западу от р. Вятки и в 13 м к западу от шурфа № 1. Глубина прокопки зачистки составила 1,1-1,15 м. Археологические предметы и признаки культурного слоя в зачистке не обнаружены. Координаты зачистки № 1 – 58°35'56.1" с. ш. 49°40'42.5" в. д.

После, маршрут следует далее на юго-запад, поднимаясь по задернованному склону возвышения до его верхней точки, рядом с установленным забором из профнастила. Учитывая, что данное возвышение находится на определенном удалении от проезжей части ул. Свободы (которая была насыпана через овраг Засора в виде земляного моста из привозного грунта и глины в XIX-XX вв.) было принято решение заложить на нем шурф. Целью шурфовки было установить, является ли данное возвышение частью коренного склона оврага Засора или представляет собой часть насыпной земляной дамбы (земляного моста), насыпанной в середине XIX в., как часть ул. Царево-Константиновской (ныне – ул. Свободы) и активно расширяемой городскими властями, в том числе и в советский период.

Шурф № 2 размером 1х2 м был разбит в 30 м к юго-западу от электрифицируемого нежилого дома на дне оврага Засора, в 41 м к северо-западу от дома № 32 по ул. Горбачева, в 60 м к северо-востоку от дома № 85/1 по ул. Свободы и в 1,16 км к юго-западу от р. Вятки. Глубина прокопки шурфа составила 1,55-1,6 м. Археологические предметы и признаки культурного слоя в шурфе не обнаружены. Координаты шурфа № 2 – 58°35'56.1" с. ш. 49°40'41.1" в. д. Далее маршрут прокладки электрокабеля следует на запад через задернованную территорию земляной дамбы в районе перекрестка ул. Горбачева и Свободы и, у самого перекрестка, резко поворачивает на север. Далее маршрут следует параллельно проезжей части ул. Свободы (насыпной земляной мост) общим направлением на север и подходит к участку к юго-востоку от дома № 85 по ул. Свободы, где стыкуется с уже имеющимся кабелем от трансформаторной подстанции № 259. На данном участке трасса прокладки электрокабеля оканчивается.

Таким образом, в ходе археологического обследования, на испрашиваемой территории по объекту: «Электроснабжение административного нежилого здания по адресу: г. Киров, ул. Ленина (ул. Горбачева – ул. Свободы – ул. Герцена)» было заложено 2 (два) рекогносцировочных шурфа размером 1×1 и 1×2 м и 1 (одна) зачистка, археологический материал, а также отложения

культурного слоя объектов археологического наследия (далее – ОАН) не обнаружены. Визуально фиксируемые признаки курганных насыпей не выявлены.

Ближайшие к объекту памятники археологии в административных границах г. Киров Кировской области, известные по архивным данным, расположены на удалении от объекта обследования.

Обоснование выводов экспертизы:

Экспертное заключение подготовлено по результатам изучения и анализа, представленных на экспертизу документов, проведенного натурного обследования и основано на положениях Федерального закона №73-ФЗ от 25.06.2002 г. «Об объектах культурного наследия (памятниках истории и культуры) народов Российской Федерации» и общепринятой археологической методики исследований на землеотводах.

Предварительно проведено изучение сведений об объектах археологического наследия, включенных в единый государственный реестр объектов культурного наследия (памятников истории и культуры) народов Российской Федерации, выявленных объектов культурного наследия, расположенных на обследуемых земельных участках, не имеется.

Археологические полевые работы проведены в соответствии со статьей 45.1 Федерального закона №73-ФЗ от 25.06.2002 г. «Об объектах культурного наследия (памятниках истории и культуры) народов Российской Федерации» на основании Открытого листа № P018-00103-00/01359933 от 28.08.2024 г., выданный Министерством культуры Российской Федерации на имя Владимирова Николая Викторовича. Этапность и методика проведенных археологических полевых работ соответствуют «Положению о порядке проведения археологических полевых работ и составлению научной отчетной документации», утвержденному Постановлением Бюро Отделения историко-филологических наук Российской академии наук №15 от 12 апреля 2023 г. и требованиям Федерального закона №73-ФЗ от 25.06.2002 г. «Об объектах культурного наследия (памятниках истории и культуры) народов Российской Федерации». В ходе проведения археологического обследования земельных участков, подлежащего хозяйственному освоению под строительство объекта: «Электроснабжение административного нежилого здания по адресу: г. Киров, ул. Ленина (ул. Горбачева – ул. Свободы – ул. Герцена)» было заложено 2 (два) рекогносцировочных шурфа размером 1×1 и 1×2 м и 1 (одна) зачистка, в результате признаков культурного слоя и археологических артефактов не обнаружено. Разработка раздела об обеспечении сохранности объекта культурного наследия не требуется. Объекты историко-культурного (археологического) наследия, включенные в реестр, выявленные объекты культурного наследия на обследованной территории отсутствуют. Известные на сегодняшний день на территории г. Киров Кировской области объекты археологии расположены на удалении от участка проектирования и не попадают в зону хозяйственного освоения.

ВЫВОДЫ ЭКСПЕРТИЗЫ:

На основании предоставленной и собранной в процессе выполнения историко-культурной

экспертизы документации о выполнении археологических работ (разведок) с целью определения наличия или отсутствия объектов археологического наследия либо объектов, обладающих признаками объекта археологического наследия, на земельных участках по объекту: «Электроснабжение административного нежилого здания по адресу: г. Киров, ул. Ленина (ул. Горбачева – ул. Свободы – ул. Герцена)», подлежащих воздействию земляных, строительных, мелиоративных, хозяйственных работ, объекты культурного наследия, включенные в единый государственный реестр объектов культурного наследия (памятников истории культуры) народов Российской Федерации, выявленные объекты культурного наследия либо объекты, обладающие признаками объекта культурного (археологического) наследия, **ОТСУТСТВУЮТ.**

При обследовании земельных участков по объекту: «Электроснабжение административного нежилого здания по адресу: г. Киров, ул. Ленина (ул. Горбачева – ул. Свободы – ул. Герцена)», объекты археологического наследия, объекты, обладающие признаками объекта археологического наследия, в соответствии со статьей 3 Федерального закона №73-ФЗ от 25.06.2002 г. «Об объектах культурного наследия (памятниках истории и культуры) народов Российской Федерации», **НЕ ОБНАРУЖЕНЫ**, хозяйственное освоение земельных участков **ВОЗМОЖНО (ПОЛОЖИТЕЛЬНОЕ ЗАКЛЮЧЕНИЕ).**

К настоящему акту прилагаются следующие документы:

- Владимиров Н.В. Отчет по итогам проведенной археологической разведки на территории земельных участков, выделенных под строительство объекта «Электроснабжение административного нежилого здания по адресу: г. Киров, ул. Ленина (ул. Горбачева – ул. Свободы – ул. Герцена)» в Первомайском районе г. Кирова Кировской области в 2024. Киров, 2024. - в электронном виде на 49 л.

- Справка Управления государственной охраны объектов культурного наследия Кировской области № ОКН-20240905-19787031148-3 от 05.09.2024, указывающая на необходимость проведения археологических исследований.

Дата оформления Акта государственной историко-культурной экспертизы

19 сентября 2024 г.

Эксперт по проведению государственной историко-культурной экспертизы,
кандидат исторических наук

Русланов Е.В.

КИРОВСКОЕ ОБЛАСТНОЕ ГОСУДАРСТВЕННОЕ АВТОНОМНОЕ
УЧРЕЖДЕНИЕ «НАУЧНО-ПРОИЗВОДСТВЕННЫЙ ЦЕНТР ПО ОХРАНЕ
ОБЪЕКТОВ КУЛЬТУРНОГО НАСЛЕДИЯ КИРОВСКОЙ ОБЛАСТИ»

ОТЧЕТ

**по итогам проведенной археологической разведки
на территории земельных участков, выделенных под строительство
объекта «Электроснабжение административного нежилого здания по
адресу: г. Киров, ул. Ленина (ул. Горбачева – ул. Свободы – ул.
Герцена)» в Первомайском районе г. Кирова Кировской области
в 2024 г.**

Основание: договор № 17-01-07/2024 от 01.08.2024 г.

Заказчик: гражданин Ситников Антон Александрович

ДИРЕКТОР



[Handwritten signature in blue ink]

М. В. УС

Г. КИРОВ
2024 г.

Оглавление

Введение	3
Геоморфология территории г. Кирова Кировской области.....	4
Историческая справка	6
Результаты проведения археологических работ	13
Заключение.....	20
Альбом иллюстраций	22

Введение

Археологические работы на территории земельных участков выделенных под строительство объекта «Электроснабжение административного нежилого здания по адресу: г. Киров, ул. Ленина (ул. Горбачева – ул. Свободы – ул. Герцена)» в Первомайском районе г. Кирова Кировской области, велись в соответствии с договором № 17-01-07/2024 от 01.08.2024 г., заключенным Кировским областным государственным автономным учреждением «Научно-производственный центр по охране объектов культурного наследия Кировской области» и гражданином Ситниковым Антоном Александровичем.

Работы проводились в сентябре 2024 г. на основании открытого листа № P018-00103-00/01359933, выданного Н. В. Владимирову Министерством культуры РФ на право производства археологических разведок. В ходе проведения археологической разведки был обследован линейный маршрут строительства объекта общей протяженностью 500 м. При этом заложен 1 шурф размером 1x1 м, 1 шурф размером 1x2 м и 1 зачистка протяженностью 1 м, общая площадь земляных работ – 3,5 кв. м.

Геоморфология территории г. Кирова Кировской области

Г. Киров со своими окрестностями входит в пояс полесий и ополий – это пояс низин, пересекающий область с северо-востока на юго-запад. Он начинается Камско-Вятской ложбиной стока ледниковых вод. Их поток начинался на Каме и был направлен на юго-запад, в долину р. Вятки. В районе гг. Слободского и Кирова пояс полесий пересекается с размытой северной частью Вятского Увала. От Увала сохранилось множество останцевых возвышенностей, пригодных для обитания древнего человека. Они сохраняют общее север-северо-восточное направление Увала, но всюду разобщены широкими низинами – путями стока ледниковых вод.

Г. Киров располагается в центральной части Кировской области в среднем течении р. Вятки. В геологическом плане для данной территории характерны отложения пустынь и лагун татарского яруса Пермской системы (возраст горных пород – 250-300 млн. лет). В пойме р. Вятки наблюдаются отложения рек и талых ледниковых вод Четвертичной системы (начало – 2,6 млн. лет назад, продолжается до сих пор). Глубина поверхности кристаллического фундамента колеблется от 2000 до более 2500 м.

Общий характер рельефа окрестностей г. Кирова увалистый, на востоке располагается центральная часть Вятского Увала с абсолютными высотами 250-280 м. Долина р. Вятки широка и асимметрична. Русло Вятки часто прижимается к правому берегу, обуславливая его обрывистость и «гористость», пойма и террасы расположены на левом берегу. Лишь в районе г. Кирова пойма располагается на правом берегу р. Вятки. Поверхность поймы р. Вятки слабоволнистая: характерно чередование грив, межгривных понижений, наличие стариц. Гривы высотой 1-3 м расположены параллельно или под углом к современному руслу. Поверхность пойм поднимается над межевым уровнем на 3-7 м.

Для территории г. Кирова характерны дерново-подзолистый и болотно-подзолистый типы почв. Верхний плодородный горизонт этих почв составляет слой толщиной всего в 10-20 см, а за ним следует подзолистый горизонт, бедный питательными веществами.

Территория административного центра Кировской области входит в состав подзоны южной тайги. Леса, объединяемые в группу ельников-зеленомошников, составляют здесь зональный тип растительности. Ельники-зеленомошники – леса с одноярусным древостоем из ели и пихты, с примесью березы, осины. Однако естественная растительность в границах г. Кирова почти не сохранилась, на свободной от застройки территории преобладают сельскохозяйственные земли.

Историческая справка

Город Вятка был основан новгородцами в 1374 г. на мысу, образованном крутым берегом р. Вятки и Засорным оврагом. С западной стороны это место защищал отвершек оврага, и только с северной стороны пришлось выкопать ров для круговой обороны города. По данным "Повести о стране Вятской", кольцо укреплений образовали поставленные вплотную друг к другу срубы жилищ. Эти сведения были подтверждены Л. Д. Макаровым в 1983 г. во время археологических наблюдений за ходом земляных работ¹.

К концу XIV в. город занимал южную часть территории, ограниченной с севера Раздерихинским оврагом, с востока – крутым берегом р. Вятки, с юга – Засорным оврагом; на западе располагалось болото. На территорию интересующего нас района застройка распространилась к XV-XVI вв. К началу XVII в. хлыновский кремль был окружен валом, поверх которого шла стена, срубленная в два ряда и закрытая сверху тесовой крышей. Внутри вала тем же Макаровым прослежены клетки, забутованные глиной². Кроме того, кремль имел 8 башен, из которых 4 были проезжими. Общая длина стены достигала 420 саженей (907 м.).³ Западная граница посада к этому времени проходила примерно там, где пересекаются современные улицы Свободы и Московская. Для его защиты по дуге, начинающейся у истока Раздерихинского оврага и кончающейся берегом Засоры, был поставлен сплошной ряд вкопанных в землю заостренных бревен – острог⁴. В настоящее время следов древнейшей линии острога не сохранилось.

С момента основания и до конца XVIII в. застройка Хлынова-Вятки происходила без плана. Его планировочную схему определяли в основном рельеф и транспортные магистрали, по которым шло сообщение с

¹ Макаров Л. Д. Русские поселенцы на берегах Вятки // ЭЗВ. Т.4. История. Киров, 1995. С. 87-88.

² Макаров Л. Д. Древнерусское население Прикамья в X – XV вв. Ижевск, 2001. С. 16.

³ Эммаусский А. В. Культура Вятского края XVII вв. // ЭЗВ. Т.4. История. Киров, 1995. С. 70-71.

⁴ Тинский А. Г. Планировка и застройка города Вятки в XVII-XIX вв. Киров, 1976. С. 13.

соседними землями. Глубокие овраги ограничивали развитие города вдоль течения р. Вятки, ориентируя направление дорог и улиц только в одном направлении – на запад. Этими обстоятельствами и был определен лучевой или веерный характер планировки города. Сеть радиальных, направленных от центра улиц напоминала не полностью раскрытый веер. Особенность "хлыновского веера" состояла в том, что он имел два центра - кремль и торг, и раскрывался всего на 120 градусов⁵. Планировка Хлынова была устойчивой, что обуславливалось наличием мостовых, выявленных в результате археологических исследований. Жилища и хозяйственные сооружения строились преимущественно на одном и том же месте на протяжении длительного времени⁶.

Развитию города в южном направлении препятствовал глубокий Засорный овраг, через который до начала XIX в. не было мостовых переходов. Поэтому расширение территории вплоть до конца XVIII в. наиболее интенсивно происходило в западном и северо-западном направлении.

В 1580 г. на южном берегу Засорного оврага монах Трифон построил деревянную Благовещенскую церковь и основал мужской монастырь. При основании к нему были приписаны земельные угодья и деревеньки, лежащие к югу от границ города. Обособленное и в то же время близкое, у самых границ города, положение монастыря с приписанными к нему угодьями ограничило на некоторое время развитие городского посада в южном направлении⁷.

В XVII в. произошли большие изменения в оборонительной системе города. В 1663 г. произошла полная перестройка кремлевских оборонительных сооружений. Это было вызвано рядом народных

⁵ Тинский А. Г. Планировка, застройка и архитектура города // ЭЗВ. Т. 1. Города. Киров, 1994. С. 38.

⁶ Макаров Л. Д. Древнерусское население Прикамья в X – XV вв. Ижевск, 2001. С. 16-17.

⁷ Тинский А. Г. Планировка и застройка города Вятки в XVII-XIX вв. Киров, 1976. С. 14-15.

выступлений конца 40 – начала 60-х гг. XVII в., после чего было принято решение об укреплении городов и усилении их оборонительных систем. Вот как говорится об этих работах в местном «Летописце»: "7122 (1663) года месяца сентября в 17 день начали строить земляной город, а строили стольник и воевода князь Григорий Афанасьевич Козловский, а делали оба города 3 года"⁸. Под обоими городами в данном случае подразумеваются укрепления кремля и укрепления посада. В ходе этой перестройки вместо деревянных кремлевских стен были насыпаны земляные валы высотой около 5 м. Вал был менее подвержен разрушению артиллерийским огнем, чем деревянные стены, что было важно вследствие усиления мощности пушек в XVII в. Попадая в вал, ядра зарывались в нем, теряли свою пробивную силу и застревали. Основу конструкции вала, его "скелет" составляли "тарасы" - две параллельные бревенчатые стенки, соединяющиеся между собой поперечными бревенчатыми же перегородками. Эти стенки образовывали изолированные ячейки, заполненные землей. С внешней стороны тарас был насыпан и одернован крутой откос. Со стороны р. Вятки вал от оплывания защищали срубы из пяти рядов толстых бревен. По верху вала были набиты зубцы из заостренных вверху бревен, за которыми находились наполненные землей туры - плетеные ивовые корзины диаметром и высотой по одному аршину (72 см), поставленные друг от друга на расстоянии аршина, как и зубцы на стене.

В начале 1680-х гг. туры были заменены заборолами - двухметровой бревенчатой стенкой с узкими бойницами для стрельбы. Тогда же всю боевую площадку закрыли сверху двускатной кровлей⁹. С запада и севера кремлевский вал был окружен рвом, который на протяжении почти 150 сажень (324 м), от Богоявленской до Спасской башни, был заполнен водой.

⁸ Летописец старых лет, что учинилось в московском государстве и во всей Русской земле в нынешняя и последняя времена // ТВУАК. 1905. Вып. IV. Разд. II. С. 19.

⁹ Тинский А. Г. Крепостная архитектура Хлынова XVII в. // ЭЗВ. Т. 5. Архитектура. Киров, 1996. С. 28-30.

Ров пролегал примерно по линии современной улицы Динамовский проезд. От проезжих башен через него были перекинута мосты с перилами, которые, очевидно, можно было быстро развести в случае опасности. Две другие стороны кремля защищала крутизна коренного берега р. Вятки и Засорного оврага. В линию вала были встроены деревянные башни. Их количество в разное время варьировалось от 5 до 6.

В отличие от укреплений кремля, которые претерпели только качественные изменения и остались в прежних границах, оборонительная система посада в 60-е гг. XVII в. фактически была выстроена заново. До этого времени посад был защищен лишь острогом. Он представлял собой сплошной ряд вкопанных в землю заостренных бревен, перед которым был выкопан небольшой ров. За бревнами располагалась неширокая площадка из бревен на столбах, на которой могли располагаться обороняющиеся. Острог несколько раз передвигался вследствие расширения территории посада, и к началу XVII в. он проходил по дуге, начинающейся у истока Раздерихинского оврага и кончающейся берегом Засорного оврага. Его западная граница проходила примерно там, где пересекаются современные улицы Свободы и Московская. К середине XVII в. острог со рвом оказался в тылу посада и, никому не нужный, догнивал. Со временем на его месте образовалась ломаная улица, кольцом охватившая старый посад - улица Седининская. В результате процесса расширения посада в западном направлении он оказался фактически ничем не защищен вплоть до воеводства князя Козловского.

Как и в случае с кремлем, основными составляющими укреплений посада были вал и ров. Ров глубиной 2 и шириной 4 сажени (4,3 и 8,6 м соответственно) полукольцом охватывал посад с запада. Начинаясь у Засорного оврага, он шел на северо-запад до современной улицы Московской и дальше примерно до перекрестка улиц Свободы и Труда и

здесь поворачивал сначала на восток, а потом на юго-восток до верховьев Раздерихинского оврага¹⁰. За рвом был насыпан земляной вал высотой до 4 сажень (8,6 м), укрепленный острогом из заостренных сверху бревен. С южной стороны города вал смыкался с укреплениями малого города и проходил по берегу Засорного оврага, а с севера и востока - по южному берегу Раздерихинского оврага и берегу Вятки до Богоявленской башни кремля. Если принять современную планировку г. Кирова, то направление посадского вала в западной его части от Засоры до Раздерихинского оврага можно провести в основном по ул. Володарского, Степана Халтурина и Труда¹¹.

Посадские укрепления отличались от кремлевских наличием так называемых городней - срубов, поставленных по линии обороны вплотную друг к другу и образующих крепостную стену переменной высоты. Эти городни перекрывали вытекающие из города ключи и сухие овражки, которые пересекал вал. Часть срубов была засыпана землей, другие предназначались для обороняющихся. В них устраивали отверстия для стрельбы в двух уровнях, два боя - верхний и "подошвенной". На городнях сверху были сделаны бревенчатые стенки с прорезями-бойницами - "обламы" высотой в одну сажень (2,16 м). Все это деревянное сооружение было закрыто сверху двускатной крышей. На протяжении Засорного оврага было устроено семь таких городней; восьмой перекрывал кремлевский ров в северо-восточном углу кремля, где кончалась стена посада.

На всем протяжении укреплений посада было поставлено 7 деревянных башен и 9 выводов. Вывод представлял собой выступающий за линию крепостной стены деревянный сруб, в котором находилась пицаль для огня вдоль крепостной стены по подступившему вплотную неприятелю.

¹⁰ Тинский А. Г. Планировка и застройка г. Вятки в XVII – XIX вв. Киров, 1976. С. 13-33.

¹¹ Эммаусский А. В. Культура Вятского края XVII в. // ЭЗВ. Т. 4. История. Киров, 1995. С. 71.

В течение XVII в. город интенсивно застраивался в направлении Никитской улицы (в юго-западном направлении), несколько медленнее в северо-западном направлении (по Ильинской и Воскресенской улицам) и совсем медленно - в западном направлении, по Московской и Морозовской улицам. Никитская улица в пределах посада была застроена практически на всем своем протяжении, что было связано с оживленностью Казанской дороги, в которую она превращалась за посадской стеной. При этом в ходе расширения территории посада сохранялась изначальная веерная планировка города, а линии улиц изменялись незначительно, в основном в сторону их спрямления. В ходе развития города произошло перераспределение функций его отдельных частей. Кремль потерял свое прежнее значение административного центра Вятской земли и вообще центра городской жизни Хлынова, превратившись лишь в резиденцию архиереев и органов управления епархией. Вместе с тем значение посада в городской жизни значительно возросло. Увеличилась плотность его застройки, что было связано с возведением посадских укреплений, ограничивших расширение города на запад и северо-запад. Жилая застройка стала продвигаться на юг и на восток, на склоны и устье Засорного оврага и на берег р. Вятки, где еще в начале XVII в. возникли целые улицы. Развивались и слободки, возникшие за крепостной стеной.

План 1784 г. предусматривал переход от прежней радиальной планировки к регулярной, при которой прямыми, перпендикулярными друг к другу улицами город делился на систему геометрически правильных прямоугольных кварталов. Регламентировалось также, какими домами должны были застраиваться кварталы: каменными или деревянными, на каменных фундаментах или без них. Старый вал предполагалось срыть и взамен него возвести новый, также со рвом. Однако вследствие активного

расширения территории города в конце XVIII в. новый вал так и не был возведен¹².

Освоение интересующей нас территории началось в XXI в. На протяжении всей истории г. Вятки на данном участке фиксировался овраг Засора, по дну которого протекала р. Сорка (Сора, Засора). Овраг не застраивался, был заболочен и служил местом свалки отходов. В XIX в. через овраг были насыпаны «земляные мосты»¹³. Земляной мост по ул. Свободы (ранее Царево-Константиновская улица) был насыпан в 1870 г., взамен ветхого деревянного (1824 г. постройки). Для вод р. Засоры была выложена специальная водоводная труба из кирпича, на которой позднее была насыпана земляная дамба из привозного грунта. В дальнейшем водоводная труба для р. Засоры была засыпана ввиду пересыхания речки¹⁴. В советский период земляную насыпь так же укрепляли и расширяли. В начале 2000-х гг. археолог А.Л. Кряжевских проводил осмотр строительного котлована под здание, к которому планируется подвод кабеля. Данный осмотр, осуществленный на подрезанных склонах оврага Засора, не выявил наличия культурных слоев и археологических предметов.

¹² Столетие Вятской губернии. Т. I. Вятка, 1880. С. 129.

¹³ Тинский А. Г. План города Вятки 1812 года // ЭЗВ. Т. 5. Киров, 1996. С. 146.

¹⁴ Леонтьев А. А. Из истории строительства земляных насыпей и мостов через Засорный овраг в XIX–XX вв. // Вятская земля в пространстве исторической памяти (к 115-летию открытия Вятской ученой архивной комиссии). Киров, 2019. [Электронный ресурс]. URL: https://cgako.ru/static/page_files/2be0a4716a7611eaa0225254007c38a0.pdf

РЕЗУЛЬТАТЫ ПРОВЕДЕНИЯ АРХЕОЛОГИЧЕСКИХ РАБОТ

Методика полевого обследования

Археологические работы на территории земельного участка выделенного под строительство объекта «Электроснабжение административного нежилого здания по адресу: г. Киров, ул. Ленина (ул. Горбачева – ул. Свободы – ул. Герцена)» в Первомайском районе г. Кирова Кировской области, велись в соответствии с договором № 17-01-07/2024 от 01.08.2024 г., заключенным Кировским областным государственным автономным учреждением «Научно-производственный центр по охране объектов культурного наследия Кировской области» и гражданином Ситниковым Антоном Александровичем в соответствии с Федеральным Законом «Об объектах культурного наследия (памятниках истории и культуры) народов Российской Федерации» от 25 июня 2002 г. № 73-ФЗ и «Положением о порядке проведения археологических полевых работ (археологических раскопок и разведок) и составления научной отчетной

документации» (М., Институт археологии РАН, 2023). Общая протяженность линейного маршрута строительства объекта составила 500 м.

В ходе производства работ был произведен детальный визуальный осмотр территории на предмет наличия археологических находок, а также проведено исследование почвы для выявления культурного слоя и археологического материала. На исследуемом участке заложена 1 зачистка протяженностью 1 м, 1 шурф размером 1x1 м и 1 шурф размером 2x1 м (площадь земляных работ – 3,5 кв. м), произведена их фото- и графическая фиксация, взяты абсолютные координаты с помощью приемника системы глобального позиционирования (GPS) Garmin GPSmap 62s. Абсолютные координаты даны в системе координат WGS-84. Нивелировка шурфов производилась от условного нуля, за который принимался самый низкий угол. После снятия дерна выборка производилась условными горизонтами по 20 см. Графически и фотографически фиксировались одна или несколько стенок шурфа. После проведенных исследований шурфы засыпались или рекультивировались. Основные этапы работ фиксировались с помощью цифровых фотоаппаратов с разрешением не менее 5 Мрх. Для указания масштаба при фотографировании использовалась телескопическая рейка с сантиметровыми делениями.

Итогом полевых изысканий и последующей камеральной обработки материалов является настоящий Отчет.

Описание произведенных мероприятий в районе обследования

Обследуемый линейный объект располагается в Первомайском районе г. Кирова на участке оврага Засора, между ул. Свободы, Ленина, Горбачева, Герцена. На дне оврага располагается административное нежилое здание, к которому и планируется подвод электрокабеля. Одна часть маршрута кабеля проходит по дну оврага рядом с электрифицируемым зданием, другая часть - по земляной насыпи XIX-XX вв. («земляной мост») на углу ул. Горбачева и Свободы (рис. 1-10). Обследование маршрута прокладки электрокабеля было начато от электрифицируемого нежилого дома на дне оврага Засора (рис. 11-12). На данном участке было принято решение заложить шурф.

Шурф № 1 (рис. 9-10, 13-18) размером 1х1 м был разбит в 5 м к югу от электрифицируемого нежилого дома на дне оврага Засора, в 24 м к северо-западу от дома № 32 по ул. Горбачева, в 95 м к северо-востоку от дома № 85/1 по ул. Свободы и в 1,15 км к юго-западу от р. Вятки. Глубина прокопки шурфа составила 0,83-0,85 м.

В ходе его выборки прослежена следующая стратиграфия.

слой	мощность (м)
песок	0,2-0,25
переотложенная глина с редким включением строительного мусора	0,25-0,3
красно-коричневая глина с включением камней	ниже

Слой песка представляет собой слой строительной подсыпки, использованный для выравнивания участка. Слой переотложенной глины с редким включением строительного мусора представляет собой переотложенный в ходе подрезки берега оврага и выровненный техникой материковый слой коренного берега р. Засора (Сора, Сорка).

Археологические предметы и признаки культурного слоя в шурфе не обнаружены.

Координаты шурфа № 1 – 58°35'56.4" с. ш. 49°40'42.2" в. д.

Далее маршрут электрокабеля следует общим направлением на юго-запад и подходит к участку с постепенным повышением уровня почвы в юго-западном направлении, в сторону ул. Свободы (рис. 19-20). На этом же участке, до границы повышения, рядом с домом фиксируется строительная траншея, вероятно проложенная в ходе работ по запуску здания в эксплуатацию.

Зачистка № 1 (рис. 9-10, 21-23) протяженностью 1 м была разбита на краю строительной траншеи в 6 м к юго-западу от электрифицируемого нежилого дома на дне оврага Засора, в 30 м к северо-западу от дома № 32 по ул. Горбачева, в 82 м к северо-востоку от дома № 85/1 по ул. Свободы, в 1,2 км к юго-западу от р. Вятки и в 13 м к западу от шурфа № 1. Глубина прокопки зачистки составила 1,1-1,15 м.

В ходе ее выборки прослежена следующая стратиграфия.

слой	мощность (м)
дерн	0,05-0,06
переотложенная глина с редким включением строительного мусора	0,2-0,3
песок	0,5-0,65
красно-коричневая глина с включением камней	ниже

Переотложенная глина с редким включением строительного мусора представляет собой выброс из строительного котлована, сформировавшийся в ходе строительной деятельности на участке при постройке дома, либо при

проведении аналогичных работ по планированию территории. Слой песка представляет собой слой строительной подсыпки, использованный для выравнивания участка. Археологические предметы и признаки культурного слоя в зачистке не обнаружены.

Координаты зачистки № 1 – 58°35'56.1" с. ш. 49°40'42.5" в. д.

После чего, маршрут следует далее на юго-запад, поднимаясь по задернованному склону возвышения до его верхней точки, рядом с установленным забором из профнастила (рис. 24-25). Учитывая, что данное возвышение находится на определенном удалении от проезжей части ул. Свободы (которая была насыпана через овраг Засора в виде земляного моста из привозного грунта и глины в XIX-XX вв.) было принято решение заложить на нем шурф. Целью шурфовки было установить, является ли данное возвышение частью коренного склона оврага Засора или представляет собой часть насыпной земляной дамбы (земляного моста) насыпанной в середине XIX в., как часть ул. Царево-Константиновской (ныне – ул. Свободы) и активно расширяемой городскими властями, в том числе и в советский период.

Шурф № 2 (рис. 9-10, 26-33) размером 1x2 м был разбит в 30 м к юго-западу от электрифицируемого нежилого дома на дне оврага Засора, в 41 м к северо-западу от дома № 32 по ул. Горбачева, в 60 м к северо-востоку от дома № 85/1 по ул. Свободы и в 1,16 км к юго-западу от р. Вятки. Глубина прокопки шурфа составила 1,55-1,6 м.

В ходе его выборки прослежена следующая стратиграфия.

слой	мощность (м)
дерн	0,1-0,11
переотложенная глина с мощным включением строительного мусора	0,3-0,35

песок	
дерн	0,05-0,06
переотложенная глина с редким включением строительного мусора	0,2-0,3
песок	0,05-0,4
темно-коричневый суглинок с включением камней, строительного и бытового мусора	1,1-1,2
красный кирпич	0,1

Переотложенная глина с мощным включением строительного мусора представляет собой выброс из строительного котлована, сформировавшийся в ходе строительной деятельности на участке при постройке дома, либо при проведении аналогичных работ по планированию территории. Слой песка представляет собой частично слой строительной подсыпки, использованный для выравнивания участка, частично – слой которым засыпана линия коммуникаций. Слой темно-коричневого суглинка с включениями камней, строительного и бытового мусора представляет собой слой насыпной дамбы («земляного моста»). Судя по составу бытового мусора, данная часть земляного моста была насыпана в ходе работ по укреплению и расширению земляной дамбы (ул. Свободы) в советский период. В южной и восточной стенке фиксируется линия современного кирпича, представляющая собой короб безопасности, созданный над расположенной ниже коммуникацией (кабель?).

В ходе прокопки шурфа было установлено, что данное возвышение представляет собой часть «земляного моста» (насыпной дамбы), воздвигнутой в ходе укрепления и расширения изначальной дамбы XIX в. в советский период (судя по составу мусора - в 80-90 гг. XX в.). Ввиду невозможности путем шурфовки достичь изначального дна оврага (высота

земляной дамбы около 15 м), выявления в шурфе действующих коммуникаций (кабеля?) (рис. 32), крупных бетонных и железных фракций мусора, а так же угрозы обрушения стенок шурфа на участках с сыпучим песком, было принято решение приостановить прокопку шурфа и провести его консервацию.

Археологические предметы и признаки культурного слоя в шурфе не обнаружены.

Координаты шурфа № 2 – 58°35'56.1" с. ш. 49°40'41.1" в. д.

Далее маршрут прокладки электрокабеля следует на запад через задернованную территорию земляной дамбы в районе перекрестка ул. Горбачева и Свободы (рис. 34-35) и, у самого перекрестка, резко поворачивает на север (рис. 36). Далее маршрут следует параллельно проезжей части ул. Свободы (насыпной земляной мост) общим направлением на север (рис. 37-38) и подходит к участку к юго-востоку от дома № 85 по ул. Свободы, где стыкуется с уже имеющимся кабелем от трансформаторной подстанции № 259 (рис. 39-40). На данном участке трасса прокладки электрокабеля оканчивается.

Земляные работы на участках дамбы (земляного моста) не проводились ввиду их бесперспективности и малой глубины прокладки кабеля (не достигающего до естественного дна оврага).

Заключение

В результате исследования территории земельных участков выделенных под строительство объекта «Электроснабжение административного нежилого здания по адресу: г. Киров, ул. Ленина (ул. Горбачева – ул. Свободы – ул. Герцена)» в Первомайском районе г. Кирова Кировской области, объектов, обладающих признаками объекта культурного наследия, не выявлено. Кроме того, определено, что указанный участок в силу пространственной удаленности не входит в территории, сопряженные с известными объектами археологического наследия, а именно, в их охранные зоны, зоны регулирования застройки и хозяйственной деятельности; зоны охраняемого природного ландшафта. Большая часть проектируемого объекта проходит по земляному мосту (насыпной дамбе) проложенной через овраг Засора в XIX в. и расширенной в XX в. Шурфовка на данной насыпи не проводилась ввиду ее бесперспективности. Остальная часть маршрута расположена на дне оврага Засора, рядом с выстроенным здесь в 2000-х гг. зданием. На данном участке сохранившихся культурных слоев не выявлено, большая часть слоев коренного склона оврага перемешана в ходе его подрезки экскаваторами в период строительства здания. Вследствие всего этого земляные работы на территории участка могут быть рекомендованы к согласованию без ограничений.

При этом в ходе проведения земляных работ также необходимо учитывать, что некоторые виды археологических памятников не могут быть выявлены существующими на настоящий момент методами исследования, что не исключает вероятность их обнаружения при проведении земляных работ. В соответствии с пунктом 4 статьи 36 Федерального закона от 25.06.2002 № 73-ФЗ «Об объектах культурного наследия (памятниках истории и культуры) народов Российской Федерации», в случае обнаружения в ходе проведения изыскательских, проектных, земляных, строительных, мелиоративных, хозяйственных и иных работ объекта, обладающего

признаками объекта культурного наследия, в том числе объекта археологического наследия, заказчик указанных работ, технический заказчик (застройщик) объекта капитального строительства, лицо, проводящее указанные работы, обязаны незамедлительно приостановить указанные работы и в течение трех дней со дня обнаружения такого объекта направить письменное заявление об обнаруженном объекте культурного наследия в управление государственной охраны объектов культурного наследия Кировской области (610019, г. Киров, ул. К. Либкнехта, 69, т. 27-27-41 доб. 4107). Предприятиям и организациям, производящим работы на территории обследованных участков, необходимо в обязательном порядке проинформировать своих сотрудников о вероятности обнаружения ими объектов культурного наследия.

АЛЬБОМ ИЛЛЮСТРАЦИЙ

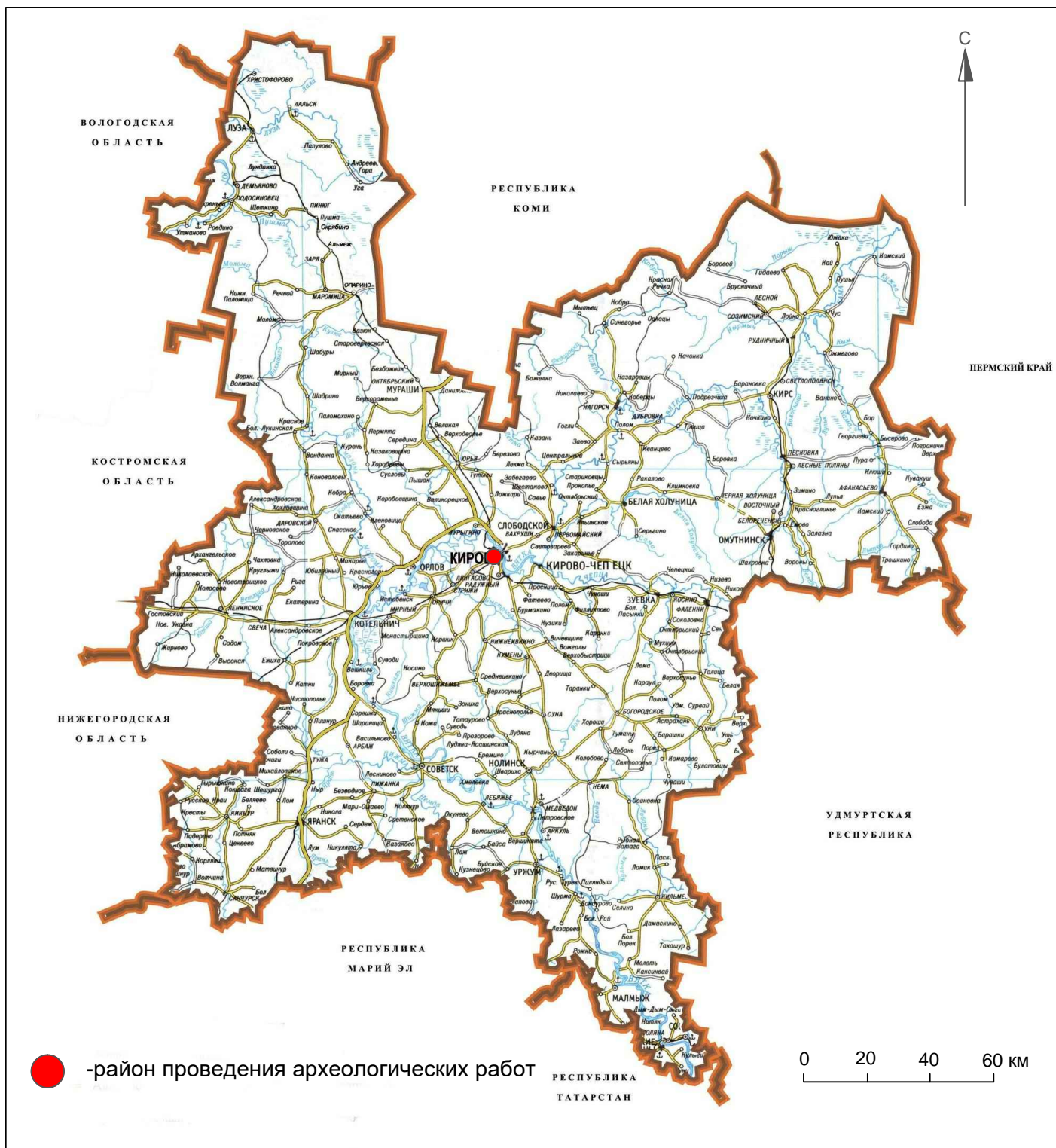
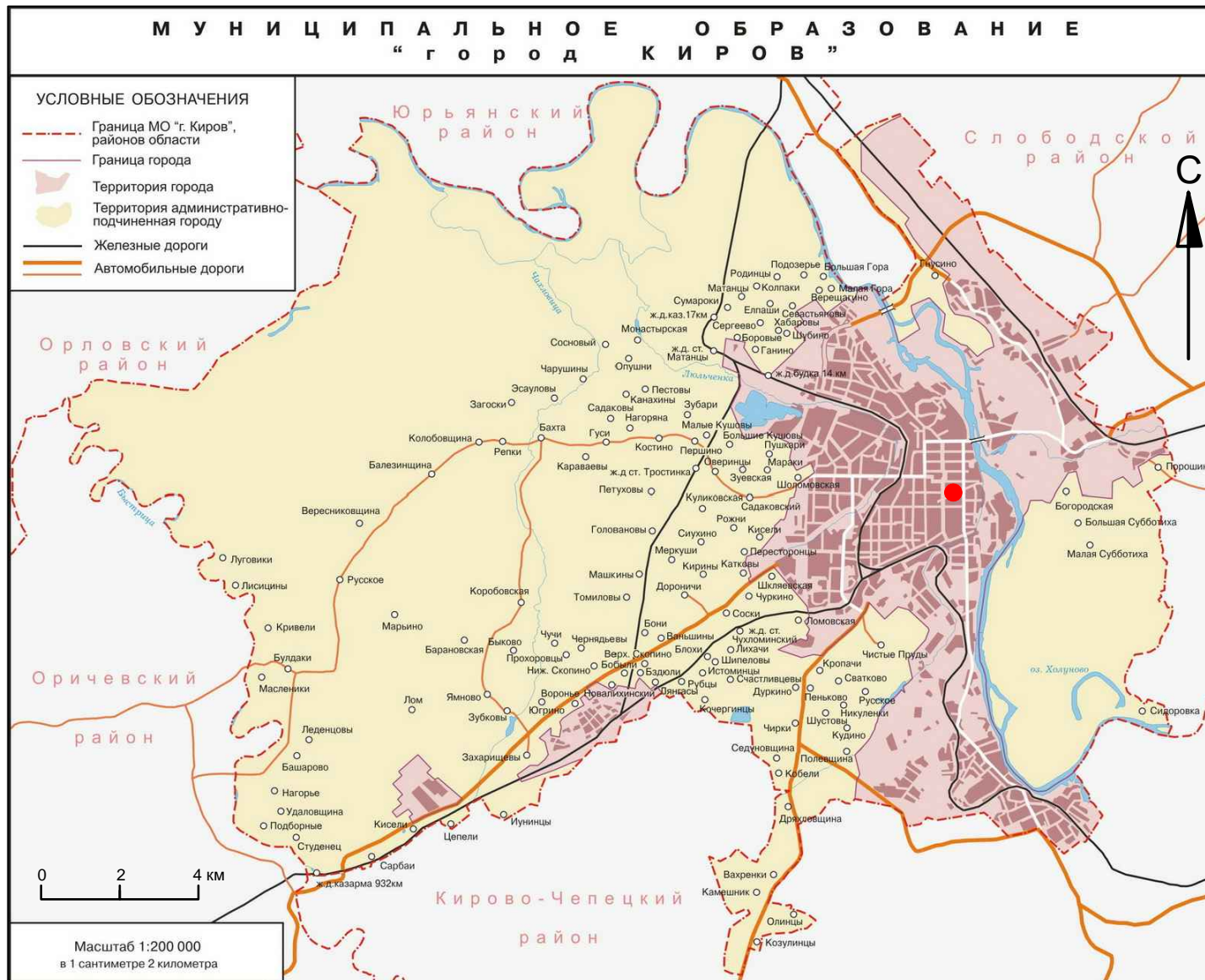



Рис. 1. Карта-схема Кировской области с указанием участка проведения археологических работ в г. Кирове по ул. Ленина (ул. Горбачева - ул. Свободы - ул. Герцена) (кадастровый участок 43:40:000322:38) в 2024 г.



● -район проведения археологических работ

Рис. 2. Карта муниципального образования "Город Киров" с указанием района проведения работ по ул. Ленина (ул.Горбачева - ул. Свободы - ул. Герцена) (кадастровый участок 43:40:000322:38) в 2024 г.



 -участок проведения археологических работ
по ул. Ленина (ул. Горбачева - ул. Свободы - ул. Герцена)

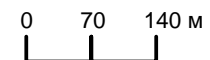
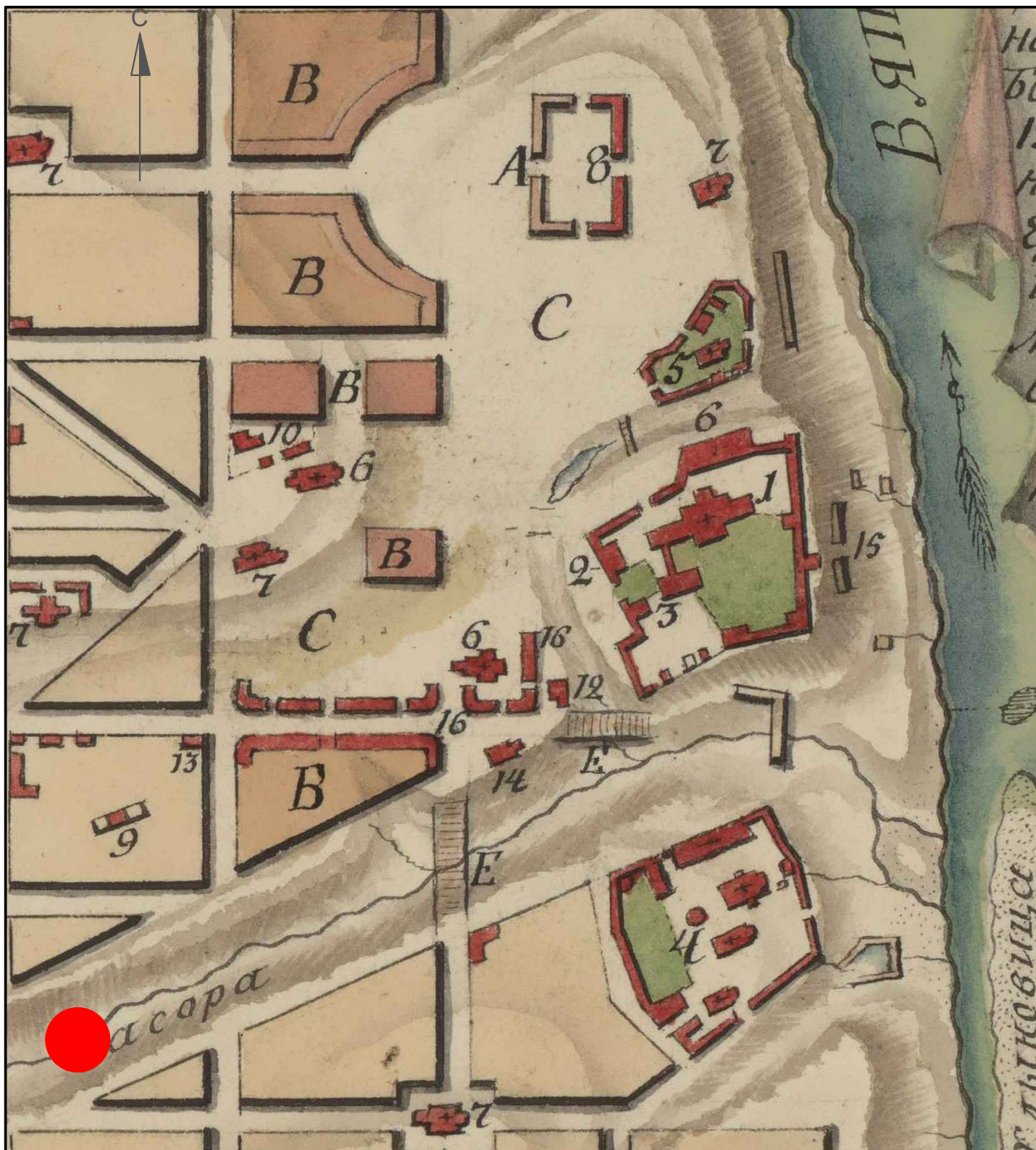



Рис. 4. Карта части г. Хлынова 1759 г. с указанием участка проведения работ в 2024 г.



 -участок проведения археологических работ по ул. Ленина (ул. Горбачева - ул. Свободы - ул. Герцена)

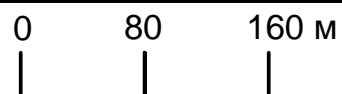
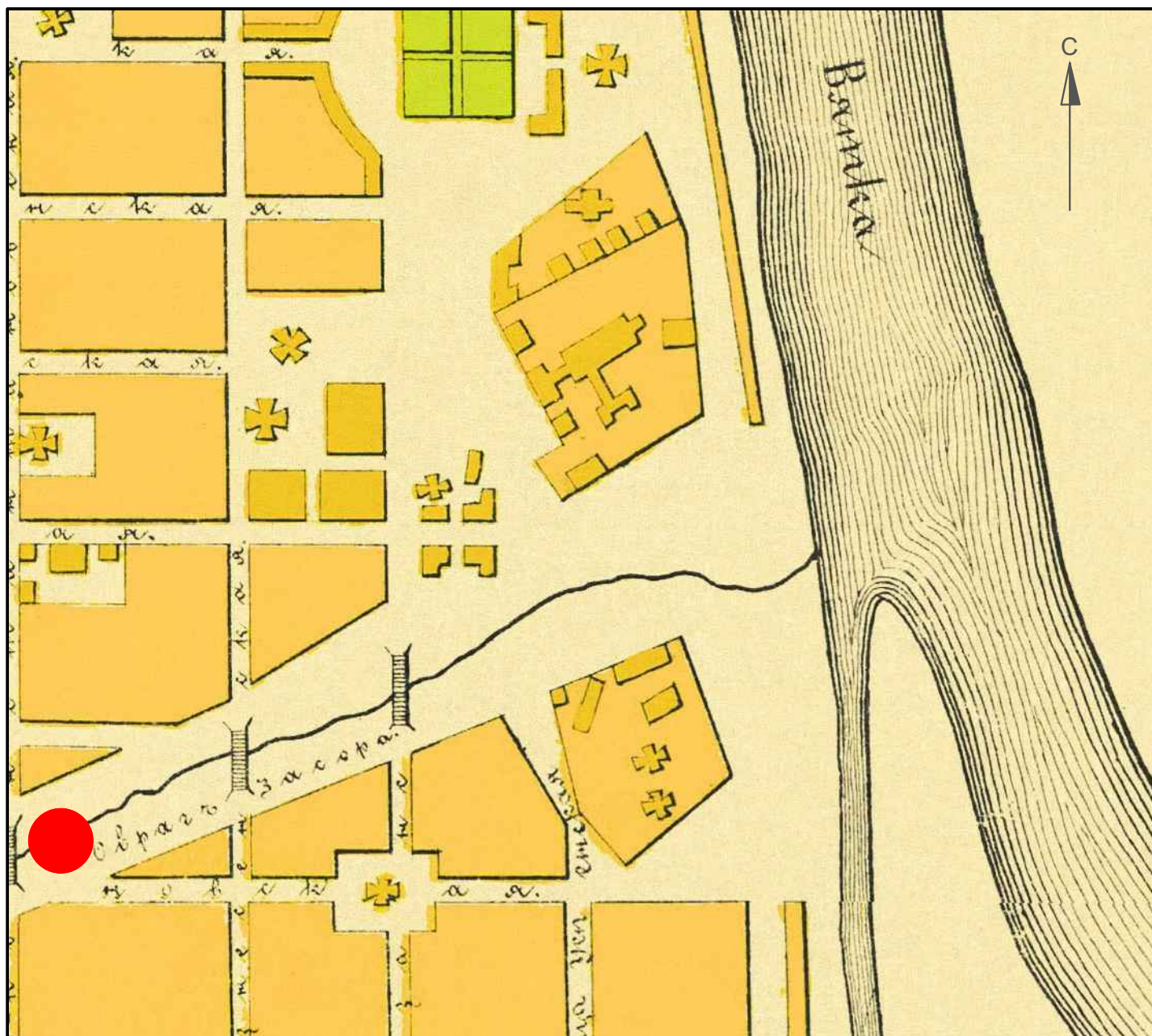



Рис. 5. Карта части г. Вятки 1806 г. с указанием участка проведения работ в 2024 г.



 -участок проведения археологических работ
по ул. Ленина (ул. Горбачева - ул. Свободы - ул. Герцена)

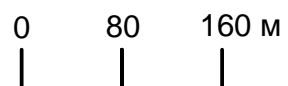
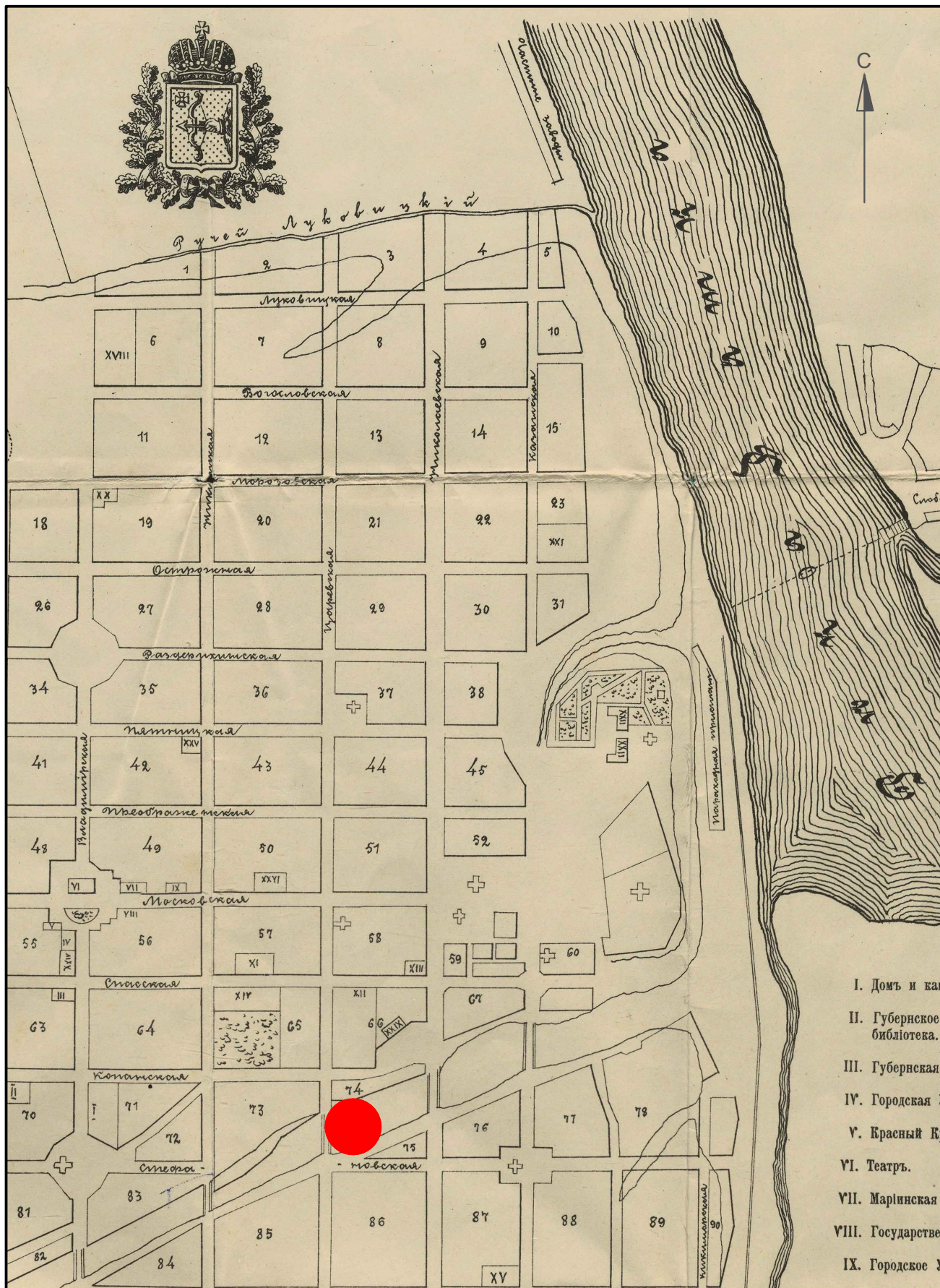


Рис. 6. Карта части г. Вятки 1886 г. с указанием участка проведения работ в 2024 г.



● -участок проведения археологических работ по ул. Ленина (ул. Горбачева - ул. Свободы - ул. Герцена)

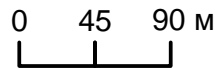


Рис. 7. Карта части г. Вятки 1909 г. с указанием участка проведения работ в 2024 г.



-участок проведения археологических работ
по ул. Ленина (ул. Горбачева - ул. Свободы - ул. Герцена)

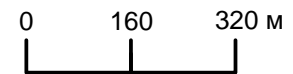


Рис. 8. Карта части г. Вятки 1924 г. с указанием участка проведения работ в 2024 г.

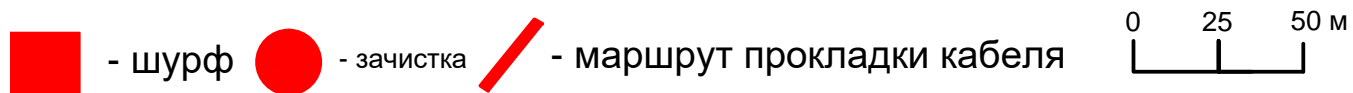
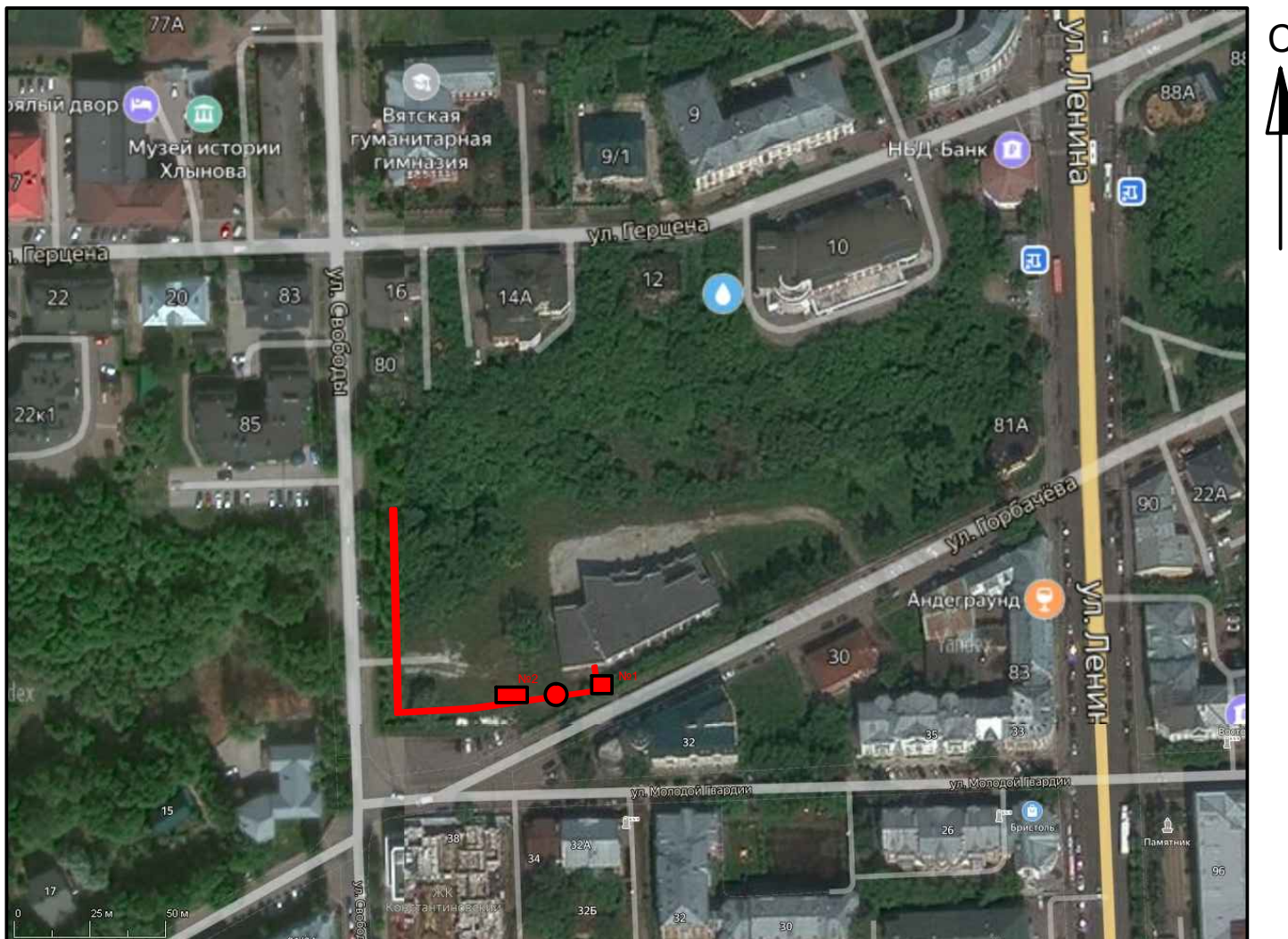
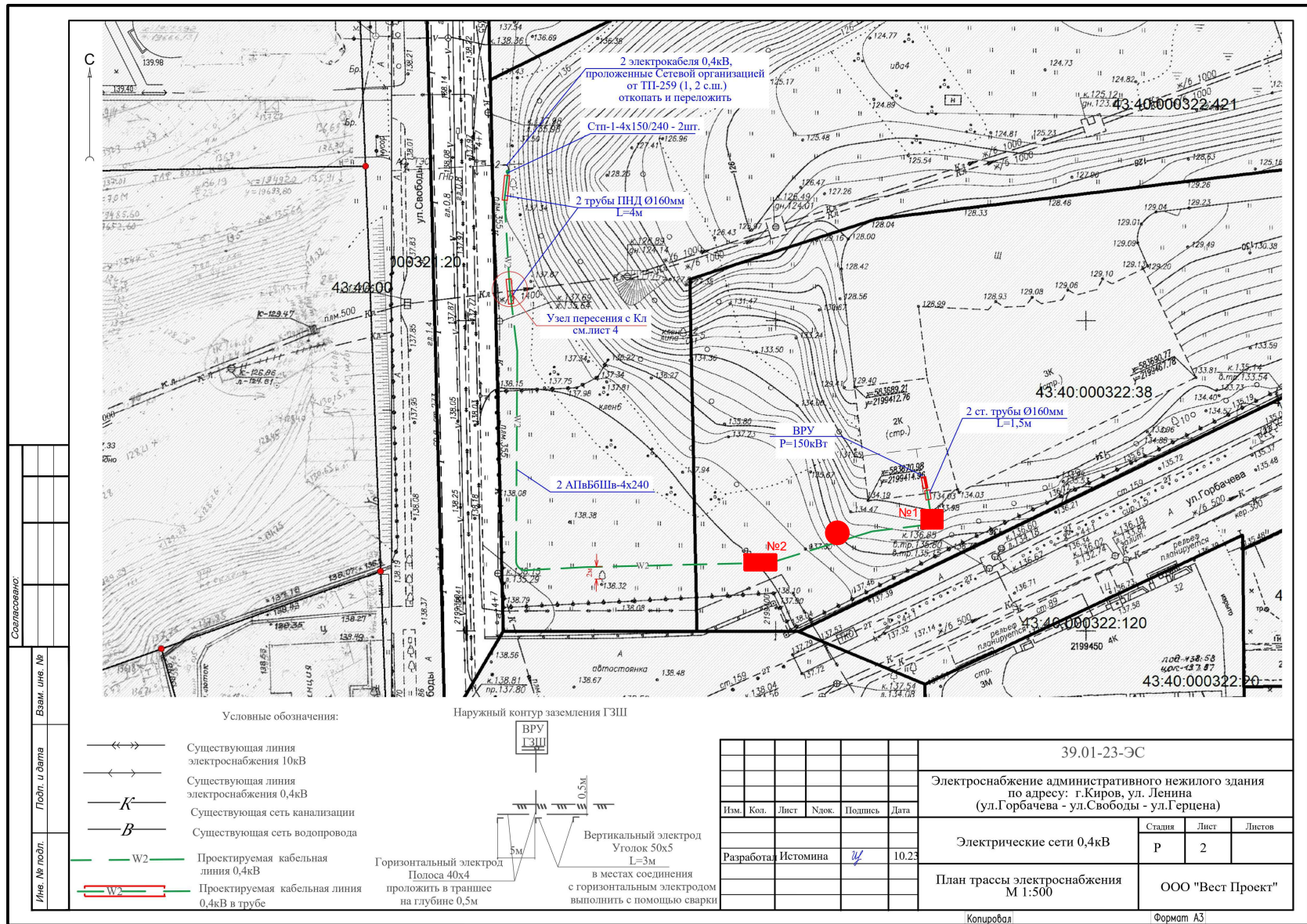


Рис. 9. Спутниковая карта части г. Кирова с указанием участка проведения работ территории з/у выделенных под строительство объекта "Электроснабжение административного нежилого здания по адресу: г. Киров, ул. Ленина (ул. Горбачева - ул. Свободы - ул. Герцена)" (кадастровый участок 43:40:000322:38) и заложенных шурфов в 2024 г. Ресурс: Яндекс.Карты. Дата снимка: 13.07.2022 г.



■ - шурф ● - зачистка



Рис. 10. План-схема маршрута прокладки электрокабеля на территории з/у выделенных под строительство объекта "Электроснабжение административного нежилого здания по адресу: г. Киров, ул. Ленина (ул. Горбачева - ул. Свободы - ул. Герцена)" (кадастровый участок 43:40:000322:38) с указанием заложенных шурфов в 2024 г.



Рис. 11. Археологическая разведка на территории земельных участков, выделенных под строительство объекта «Электроснабжение административного нежилого здания по адресу: г. Киров, ул. Ленина (ул. Горбачева – ул. Свободы – ул. Герцена)» в Первомайском районе г. Кирова Кировской области в 2024 г.

Общий вид на начало трассы прокладки электрокабеля у дома на дне оврага Засора. Вид с юга.



Рис. 12. Археологическая разведка на территории земельных участков, выделенных под строительство объекта «Электроснабжение административного нежилого здания по адресу: г. Киров, ул. Ленина (ул. Горбачева – ул. Свободы – ул. Герцена)» в Первомайском районе г. Кирова Кировской области в 2024 г.

Общий вид на начало трассы прокладки электрокабеля у дома на дне оврага Засора. Вид с юго-запада.



Рис. 13. Археологическая разведка на территории земельных участков, выделенных под строительство объекта «Электроснабжение административного нежилого здания по адресу: г. Киров, ул. Ленина (ул. Горбачева – ул. Свободы – ул. Герцена)» в Первомайском районе г. Кирова Кировской области в 2024 г.
Шурф № 1. Общий вид до начала работ. Вид с юга.



Рис. 14. Археологическая разведка на территории земельных участков, выделенных под строительство объекта «Электроснабжение административного нежилого здания по адресу: г. Киров, ул. Ленина (ул. Горбачева – ул. Свободы – ул. Герцена)» в Первомайском районе г. Кирова Кировской области в 2024 г.
Шурф № 1. Общий вид до начала работ. Вид с запада.



Рис. 15. Археологическая разведка на территории земельных участков, выделенных под строительство объекта «Электроснабжение административного нежилого здания по адресу: г. Киров, ул. Ленина (ул. Горбачева – ул. Свободы – ул. Герцена)» в Первомайском районе г. Кирова Кировской области в 2024 г.
Шурф № 1. Выбранный шурф в антураже местности. Вид с юга.



Рис. 16. Археологическая разведка на территории земельных участков, выделенных под строительство объекта «Электроснабжение административного нежилого здания по адресу: г. Киров, ул. Ленина (ул. Горбачева – ул. Свободы – ул. Герцена)» в Первомайском районе г. Кирова Кировской области в 2024 г.
Шурф № 2. Зачистка на уровне поверхности выбранного шурфа. Вид с юга.



Рис. 17. Археологическая разведка на территории земельных участков, выделенных под строительство объекта «Электроснабжение административного нежилого здания по адресу: г. Киров, ул. Ленина (ул. Горбачева – ул. Свободы – ул. Герцена)» в Первомайском районе г. Кирова Кировской области в 2024 г.
Шурф № 2. Северная стенка.



Рис. 18. Археологическая разведка на территории земельных участков, выделенных под строительство объекта «Электроснабжение административного нежилого здания по адресу: г. Киров, ул. Ленина (ул. Горбачева – ул. Свободы – ул. Герцена)» в Первомайском районе г. Кирова Кировской области в 2024 г.
Шурф № 2. Засыпанный шурф. Вид с юга.



Рис. 19. Археологическая разведка на территории земельных участков, выделенных под строительство объекта «Электроснабжение административного нежилого здания по адресу: г. Киров, ул. Ленина (ул. Горбачева – ул. Свободы – ул. Герцена)» в Первомайском районе г. Кирова Кировской области в 2024 г.

Общий вид на трассу прокладки электрокабеля у дома на дне оврага Засора рядом с повышением уровня поверхности. Вид с северо-востока.



Рис. 20. Археологическая разведка на территории земельных участков, выделенных под строительство объекта «Электроснабжение административного нежилого здания по адресу: г. Киров, ул. Ленина (ул. Горбачева – ул. Свободы – ул. Герцена)» в Первомайском районе г. Кирова Кировской области в 2024 г.

Общий вид на трассу прокладки электрокабеля у дома на дне оврага Засора рядом с повышением уровня поверхности. Вид с юго-запада.



Рис. 21. Археологическая разведка на территории земельных участков, выделенных под строительство объекта «Электроснабжение административного нежилого здания по адресу: г. Киров, ул. Ленина (ул. Горбачева – ул. Свободы – ул. Герцена)» в Первомайском районе г. Кирова Кировской области в 2024 г. Зачистка № 1. Общий вид до начала работ. Вид с северо-запада.



Рис. 22. Археологическая разведка на территории земельных участков, выделенных под строительство объекта «Электроснабжение административного нежилого здания по адресу: г. Киров, ул. Ленина (ул. Горбачева – ул. Свободы – ул. Герцена)» в Первомайском районе г. Кирова Кировской области в 2024 г. Зачистка № 1. Общий вид до начала работ. Вид с севера.



Рис. 23. Археологическая разведка на территории земельных участков, выделенных под строительство объекта «Электроснабжение административного нежилого здания по адресу: г. Киров, ул. Ленина (ул. Горбачева – ул. Свободы – ул. Герцена)» в Первомайском районе г. Кирова Кировской области в 2024 г. Зачистка № 1. Вид с севера.



Рис. 24. Археологическая разведка на территории земельных участков, выделенных под строительство объекта «Электроснабжение административного нежилого здания по адресу: г. Киров, ул. Ленина (ул. Горбачева – ул. Свободы – ул. Герцена)» в Первомайском районе г. Кирова Кировской области в 2024 г. Общий вид на трассу прокладки электрокабеля на возвышении. Вид с северо-востока.



Рис. 25. Археологическая разведка на территории земельных участков, выделенных под строительство объекта «Электроснабжение административного нежилого здания по адресу: г. Киров, ул. Ленина (ул. Горбачева – ул. Свободы – ул. Герцена)» в Первомайском районе г. Кирова Кировской области в 2024 г. Общий вид на трассу прокладки электрокабеля у дома на дне оврага Засора рядом с повышением уровня поверхности. Вид с юго-запада.



Рис. 26. Археологическая разведка на территории земельных участков, выделенных под строительство объекта «Электроснабжение административного нежилого здания по адресу: г. Киров, ул. Ленина (ул. Горбачева – ул. Свободы – ул. Герцена)» в Первомайском районе г. Кирова Кировской области в 2024 г. Шурф № 2. Общий вид до начала работ. Вид с востока.



Рис. 27. Археологическая разведка на территории земельных участков, выделенных под строительство объекта «Электроснабжение административного нежилого здания по адресу: г. Киров, ул. Ленина (ул. Горбачева – ул. Свободы – ул. Герцена)» в Первомайском районе г. Кирова Кировской области в 2024 г. Шурф № 2. Общий вид до начала работ. Вид с юга.



Рис. 28. Археологическая разведка на территории земельных участков, выделенных под строительство объекта «Электроснабжение административного нежилого здания по адресу: г. Киров, ул. Ленина (ул. Горбачева – ул. Свободы – ул. Герцена)» в Первомайском районе г. Кирова Кировской области в 2024 г. Шурф №2. Рабочий момент прокопки шурфа. Вид с северо-запада.



Рис. 29. Археологическая разведка на территории земельных участков, выделенных под строительство объекта «Электроснабжение административного нежилого здания по адресу: г. Киров, ул. Ленина (ул. Горбачева – ул. Свободы – ул. Герцена)» в Первомайском районе г. Кирова Кировской области в 2024 г. Шурф № 2. Выбранный шурф в антураже местности. Вид с востока.



Рис. 30. Археологическая разведка на территории земельных участков, выделенных под строительство объекта «Электроснабжение административного нежилого здания по адресу: г. Киров, ул. Ленина (ул. Горбачева – ул. Свободы – ул. Герцена)» в Первомайском районе г. Кирова Кировской области в 2024 г. Шурф № 2. Зачистка на уровне приостановки работ. Вид с юга.



Рис. 31. Археологическая разведка на территории земельных участков, выделенных под строительство объекта «Электроснабжение административного нежилого здания по адресу: г. Киров, ул. Ленина (ул. Горбачева – ул. Свободы – ул. Герцена)» в Первомайском районе г. Кирова Кировской области в 2024 г. Шурф № 2. Западная стенка.



Рис. 32. Археологическая разведка на территории земельных участков, выделенных под строительство объекта «Электроснабжение административного нежилого здания по адресу: г. Киров, ул. Ленина (ул. Горбачева – ул. Свободы – ул. Герцена)» в Первомайском районе г. Кирова Кировской области в 2024 г.
Шурф № 2. Кирпичный короб коммуникаций (кабеля?) в южной стенке.



Рис. 33. Археологическая разведка на территории земельных участков, выделенных под строительство объекта «Электроснабжение административного нежилого здания по адресу: г. Киров, ул. Ленина (ул. Горбачева – ул. Свободы – ул. Герцена)» в Первомайском районе г. Кирова Кировской области в 2024 г.
Шурф № 2. Рекультивация. Вид с востока.



Рис. 34. Археологическая разведка на территории земельных участков, выделенных под строительство объекта «Электроснабжение административного нежилого здания по адресу: г. Киров, ул. Ленина (ул. Горбачева – ул. Свободы – ул. Герцена)» в Первомайском районе г. Кирова Кировской области в 2024 г.

Общий вид на трассу прокладки электрокабеля у перекрестка ул. Свободы и Горбачева. Вид с востока.



Рис. 35. Археологическая разведка на территории земельных участков, выделенных под строительство объекта «Электроснабжение административного нежилого здания по адресу: г. Киров, ул. Ленина (ул. Горбачева – ул. Свободы – ул. Герцена)» в Первомайском районе г. Кирова Кировской области в 2024 г.

Общий вид на трассу прокладки электрокабеля у перекрестка ул. Свободы и Горбачева. Вид с запада.



Рис. 36. Археологическая разведка на территории земельных участков, выделенных под строительство объекта «Электроснабжение административного нежилого здания по адресу: г. Киров, ул. Ленина (ул. Горбачева – ул. Свободы – ул. Герцена)» в Первомайском районе г. Кирова Кировской области в 2024 г.

Общий вид на поворот трассы прокладки электрокабеля у перекрестка ул. Свободы и Горбачева. Вид с юга.



Рис. 37. Археологическая разведка на территории земельных участков, выделенных под строительство объекта «Электроснабжение административного нежилого здания по адресу: г. Киров, ул. Ленина (ул. Горбачева – ул. Свободы – ул. Герцена)» в Первомайском районе г. Кирова Кировской области в 2024 г.

Общий вид на трассу прокладки электрокабеля параллельно проезжей части ул. Свободы. Вид с юга.

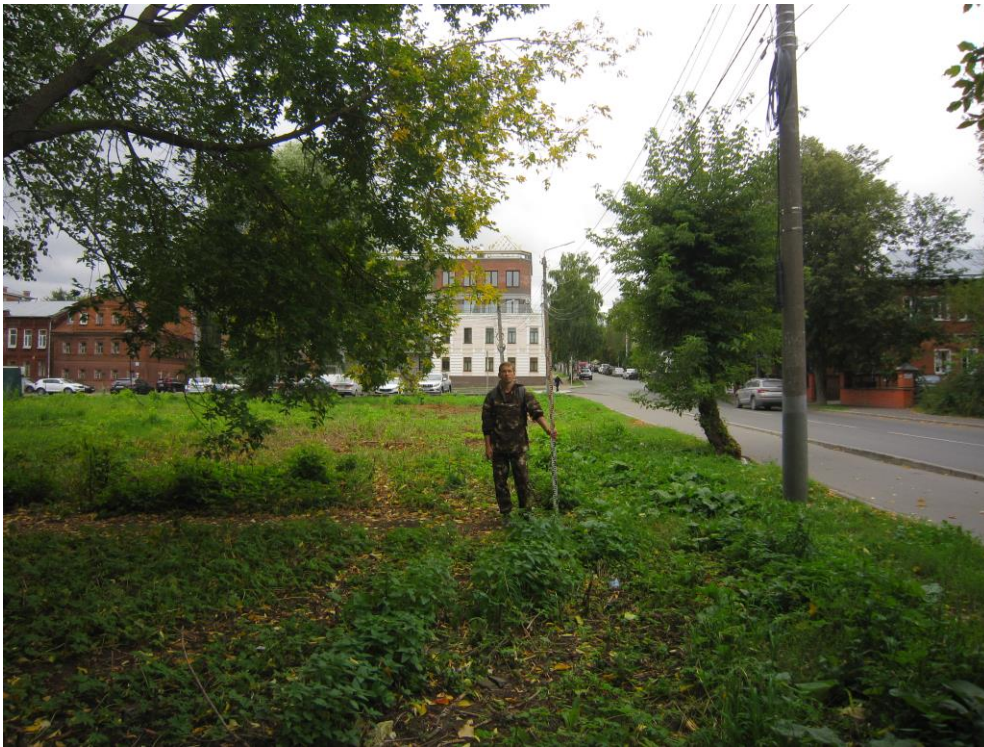


Рис. 38. Археологическая разведка на территории земельных участков, выделенных под строительство объекта «Электроснабжение административного нежилого здания по адресу: г. Киров, ул. Ленина (ул. Горбачева – ул. Свободы – ул. Герцена)» в Первомайском районе г. Кирова Кировской области в 2024 г.

Общий вид на трассу прокладки электрокабеля пораллельно проезжей части ул. Свободы. Вид с севера.

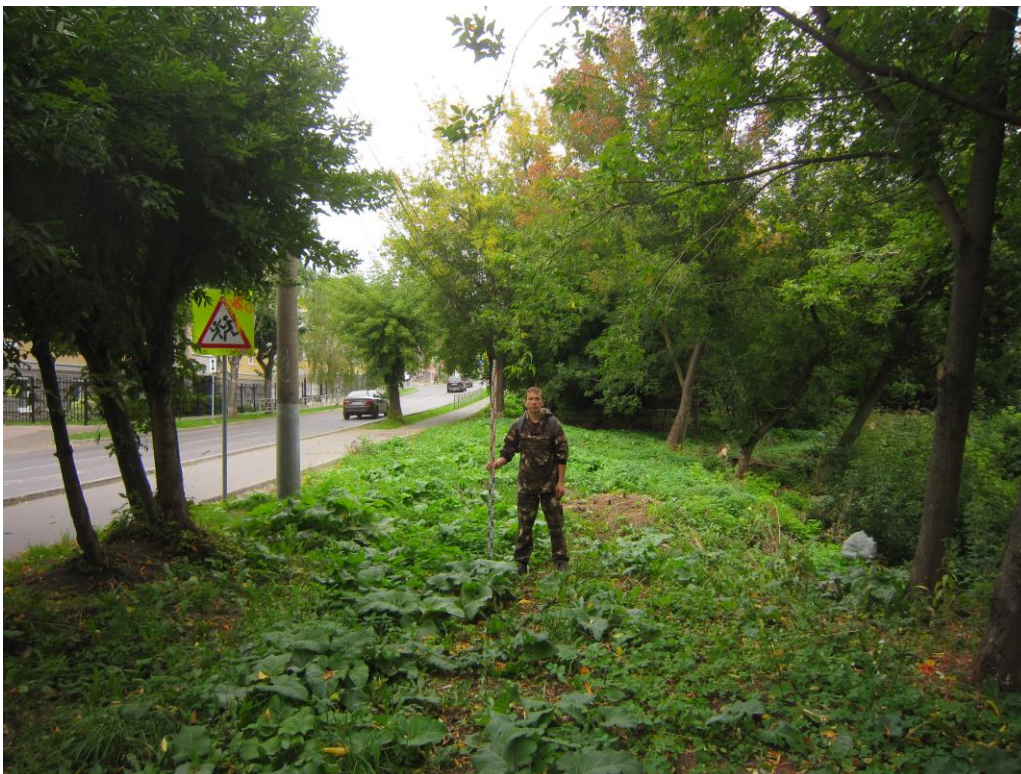


Рис. 39. Археологическая разведка на территории земельных участков, выделенных под строительство объекта «Электроснабжение административного нежилого здания по адресу: г. Киров, ул. Ленина (ул. Горбачева – ул. Свободы – ул. Герцена)» в Первомайском районе г. Кирова Кировской области в 2024 г.

Общий вид на трассу прокладки электрокабеля к юго-востоку от дома № 85 по ул. Свободы. Вид с юга.



Рис. 40. Археологическая разведка на территории земельных участков, выделенных под строительство объекта «Электроснабжение административного нежилого здания по адресу: г. Киров, ул. Ленина (ул. Горбачева – ул. Свободы – ул. Герцена)» в Первомайском районе г. Кирова Кировской области в 2024 г. Общий вид на трассу прокладки электрокабеля к юго-востоку от дома № 85 по ул. Свободы. Вид с севера.



Министерство культуры Российской Федерации

ОТКРЫТЫЙ ЛИСТ

№ Р018-00103-00/01359933

Настоящий открытый лист выдан:

Владимирову Николаю Викторовичу

паспорт 3310 № 050619

(серия номер паспорта)

на право проведения археологических полевых работ
на земельных участках под строительство объекта «Электроснабжение
административного нежилого здания по адресу: г. Киров, ул. Ленина
(ул. Горбачева – ул. Свободы – ул. Герцена)» в г. Кирове Кировской области.

(место проведения археологических полевых работ)

На основании открытого листа

Владимиров Николай Викторович

(Ф.И.О)

имеет право производить следующие археологические полевые работы:
археологические разведки с осуществлением локальных земляных работ на указанной
территории в целях выявления объектов археологического наследия, уточнения
сведений о них и планирования мероприятий по обеспечению их сохранности.

Передоверие права на проведение археологических полевых работ по данному открытому
листу другому лицу запрещается.

Срок действия открытого листа: с 28 августа 2024 г. по 31 октября 2024 г.

Дата принятия решения о предоставлении открытого листа: 28 августа 2024 г.

Первый заместитель Министра

(должность)

Дата 28 августа 2024 г.

(подпись)

С.Г.Обрывалин

(Ф.И.О.)

М.П.

038935

УПРАВЛЕНИЕ ГОСУДАРСТВЕННОЙ ОХРАНЫ ОБЪЕКТОВ КУЛЬТУРНОГО
НАСЛЕДИЯ КИРОВСКОЙ ОБЛАСТИ

Кому: КИРОВСКОЕ ОБЛАСТНОЕ
ГОСУДАРСТВЕННОЕ АВТОНОМНОЕ
УЧРЕЖДЕНИЕ "НАУЧНО-
ПРОИЗВОДСТВЕННЫЙ ЦЕНТР ПО ОХРАНЕ
ОБЪЕКТОВ КУЛЬТУРНОГО НАСЛЕДИЯ
КИРОВСКОЙ ОБЛАСТИ"

ИНН 4345012580

ОГРН 1034316524395

Уполномоченное лицо: Ус Михаил Валерьевич

Контактные данные:

610017, обл. Кировская, г. Киров, ул. Герцена, д.
64

тел. +7(922)9451747

эл.почта: mixailous@mail.ru

ПРЕДОСТАВЛЕНИЕ

**сведений о наличии или отсутствии объектов культурного наследия и выявленных
объектах культурного наследия на землях, подлежащих воздействию земляных,
строительных, мелиоративных, хозяйственных работ**

от 05.09.2024 № ОКН-20240905-19787031148-3

По результатам рассмотрения заявления на предоставление государственной услуги «Предоставление сведений о наличии или отсутствии объектов культурного наследия, включённых в единый государственный реестр объектов культурного наследия (памятников истории и культуры) народов Российской Федерации, и выявленных объектах культурного наследия на землях, подлежащих воздействию земляных, строительных, мелиоративных, хозяйственных работ, предусмотренных 25 Лесного кодекса Российской Федерации работ по использованию лесов (за исключением работ, указанных в пунктах 3, 4 и 7 части 1 статьи 25 Лесного кодекса Российской Федерации) и иных работ» от 03.09.2024 №4263874873 и прилагаемых к нему документов в отношении земельного(ых) участка (ов):

Кадастровый номер: 43:40:000322:421, адрес расположения: На территории земельных участков, выделенных под строительство объекта «Электроснабжение административного нежилого здания по адресу: г. Киров, ул. Ленина (ул. Горбачева – ул. Свободы – ул. Герцена)» в Первомайском районе, г. Кирова, Кировской области, площадь: 13286 кв. м

Кадастровый номер: 43:40:000322:38, адрес расположения: На территории земельных участков, выделенных под строительство объекта «Электроснабжение административного нежилого здания по адресу: г. Киров, ул. Ленина (ул. Горбачева – ул. Свободы – ул. Герцена)» в Первомайском районе, г. Кирова, Кировской области, площадь: 5903 кв. м

сообщаем следующее:

1. Сведения о наличии на земельном участке объектов культурного наследия, включенных в единый государственный реестр объектов культурного наследия (памятников истории и культуры) народов Российской Федерации, выявленных объектах культурного наследия, либо объектах, обладающих признаками объекта культурного наследия: На участке реализации проектных решений по титулу «Земельные участки с кадастровыми номерами 43:40:000322:421 и 43:40:000322:38, расположенные на территории земельных участков, выделенных под строительство объекта «Электроснабжение административного нежилого здания по адресу: г. Киров, ул. Ленина (ул. Горбачева – ул. Свободы – ул. Герцена) в Первомайском районе, г. Кирова, Кировской области», отсутствуют объекты культурного наследия, включенные в единый государственный реестр объектов культурного наследия народов Российской Федерации, выявленные объекты культурного наследия. Сведениями об отсутствии на испрашиваемом участке объектов, обладающих признаками объекта культурного наследия, управление государственной охраны объектов культурного наследия Кировской области не располагает.

2. Сведения о расположении земельного участка в границах защитных зон, в границах территорий объектов культурного наследия, в границах территорий выявленных объектов культурного наследия, в границах зон охраны объектов культурного наследия, в границах территорий исторических поселений, имеющих особое значение для истории и культуры Российской Федерации: Испрашиваемые участки расположены в защитной зоне объекта культурного наследия (памятника истории и культуры) народов Российской Федерации регионального значения «Комплекс застройки улицы», расположенного по адресу: Кировская область, г. Киров, Первомайский район, ул. Спасская, д. 6, д. 8, д. 10а (далее – защитная зона). Испрашиваемые участки расположены в зонах охраны объекта культурного наследия (памятника истории и культуры) народов Российской Федерации регионального значения «Спасский собор с двумя палатками на паперти», входящего в состав объекта культурного наследия (памятника истории и культуры) народов Российской Федерации регионального значения «Ансамбль площади» и объекта культурного наследия (памятника истории и культуры) народов Российской Федерации федерального значения «Дом Машковцева», расположенного по адресу: Кировская область, г. Киров, Первомайский район, ул. Спасская, д. 12-а, объекта культурного наследия (памятника истории и культуры) народов Российской Федерации регионального значения «Здание (бывшая мужская гимназия), где учились народоволец Н.А. Желваков, народники П.А. Голубев, Н.А. Чарушин, известные ученые: В.М. Бехтерев, А.Н. Бакулев, Н.В. Рудницкий, Н.А. Буш, А.А. Спицын, К.Э. Циолковский и др.», расположенного по адресу: Кировская область, г. Киров, Первомайский район, ул. Спасская, д. 12б, и объекта культурного наследия (памятника истории и культуры) народов Российской Федерации регионального значения «Здание (бывший Дом Союзов) где проходил 13–19 апреля 1918 года I-й Губернский съезд профсоюзов Вятской губернии», расположенного по адресу: Кировская область, г. Киров, Первомайский район, ул. Свободы, д. 76 (далее – зона охраны). Испрашиваемые участки попадают в границу территории исторического поселения регионального значения «Город Киров (Хлынов, Вятка)» утвержденную постановлением Правительства Кировской области от 21.07.2015 № 49/394 (далее – историческое поселение).

3. *Описание режимов использования земельного участка:* Ограничения в защитной зоне объекта культурного наследия установлены статьей 34.1 Федерального закона от 25.06.2002 № 73-ФЗ «Об объектах культурного наследия (памятниках истории и культуры) народов Российской Федерации». Ограничения в зоне охраны установлены постановлениями Правительства Кировской области от 06.03.2018 № 107-П и от 17.03.2022 № 114-П. Ограничения в историческом поселении установлены решением министерства культуры Кировской области от 01.12.2015 № 122 «Об утверждении предмета охраны исторического поселения регионального значения «Город Киров (Хлынов, Вятка)».

4. *Информация о наличии сведений о проведенных историко-культурных исследованиях:* историко-культурные исследования не проводились.

5. *Информация о необходимости проведения государственной историко-культурной экспертизы:* Сведениями об отсутствии на испрашиваемом участке объектов, обладающих признаками объекта культурного наследия, управление государственной охраны объектов культурного наследия Кировской области не располагает. В связи с изложенным информируем, что в 2024 году порядок определения наличия или отсутствия объектов, обладающих признаками объекта культурного наследия, установленный статьями 28, 30 – 32 и 36 Федерального закона от 25.06.2002 № 73-ФЗ «Об объектах культурного наследия (памятниках истории и культуры) народов Российской Федерации», применяется с учетом постановления Правительства Российской Федерации от 30.12.2023 № 2418 «Об особенностях порядка определения наличия или отсутствия объектов, обладающих признаками объекта археологического наследия, на территориях, подлежащих воздействию изыскательских, земляных, строительных, мелиоративных, хозяйственных работ, указанных в статье 30 Федерального закона «Об объектах культурного наследия (памятниках истории и культуры) народов Российской Федерации» работ по использованию лесов и иных работ».

Главный специалист-эксперт

Брызгалов Юрий Павлович
05.09.2024

