

АКТ

ГОСУДАРСТВЕННОЙ ИСТОРИКО-КУЛЬТУРНОЙ ЭКСПЕРТИЗЫ
документации, содержащей результаты исследований, в соответствии с которыми
определяется наличие или отсутствие объектов, обладающих признаками объекта
культурного наследия, на земельных участках, подлежащих воздействию земляных,
строительных, мелиоративных и (или) хозяйственных работ по объекту:
«Газопровод распределительный в дер. Сметанники Кирово-Чепецкого
муниципального района Кировской области»

г. Уфа

«12» ноября 2024 г.

Настоящий акт государственной историко-культурной экспертизы составлен в электронном виде в соответствии с требованиями Федерального закона от 25.06.2002 №73-ФЗ «Об объектах культурного наследия (памятниках истории и культуры) народов Российской Федерации» (далее – Федеральный закон № 73-ФЗ) и Положения о государственной историко-культурной экспертизе, утверждённого постановлением Правительства Российской Федерации от 25.04.2024 № 530, Акт утвержден усиленной электронной подписью.

Дата начала проведения экспертизы	11.11.2024 г.
Дата окончания проведения экспертизы	12.11.2024 г.
Место проведения экспертизы	г. Уфа, Республика Башкортостан
Заказчик экспертизы	ООО «Центр историко-археологических исследований Кировской области» (г. Киров)
Сведения об эксперте:	
Фамилия, имя и отчество	Русланов Евгений Владимирович
Образование	Высшее, Башкирский государственный педагогический университет им. М. Акмуллы
Специальность	Учитель права и истории, диплом ВСГ №5485452
Учёная степень (звание)	Кандидат исторических наук, диплом КАН №012453
Стаж работы	13 лет
Место работы, должность	Ордена Знак Почета Институт истории, языка и литературы Уфимского федерального исследовательского центра Российской академии наук (г. Уфа), научный сотрудник отдела археологических исследований
Реквизиты аттестации эксперта	Приказ Министерства культуры Российской Федерации от 29.03.2022 г. № 441
Объекты экспертизы, на которые аттестован эксперт (профиль деятельности)	-выявленные объекты культурного наследия в целях обоснования целесообразности включения данных объектов в реестр;

-документы, обосновывающие включение объектов культурного наследия в реестр;

-документация, за исключением научных отчетов, о выполненных археологических полевых работах, содержащая результаты исследований, в соответствии с которыми определяется наличие или отсутствие объектов, обладающих признаками объекта культурного наследия, на земельных участках, подлежащих воздействию земляных, строительных, мелиоративных, хозяйственных работ, указанных в статье 30 Федерального закона работ по использованию лесов и иных работ.

В соответствии с п. 8 «Положения о государственной историко-культурной экспертизе» от 25 апреля 2024 г. №530 экспертиза проводится одним экспертом.

Информация об ответственности:

Я, Русланов Евгений Владимирович, автор настоящего экспертного заключения, несу полную ответственность за достоверность сведений, изложенных в настоящем заключении, предупрежден об ответственности за достоверность сведений, изложенных в акте экспертизы в соответствии с Положением о государственной историко-культурной экспертизе, утвержденным постановлением Правительства Российской Федерации от 25 апреля 2024 г. №530, п. 18-б).

Отношение к Заказчику:

- не имею родственных связей с Заказчиком (его должностными лицами, работниками);
- не состою в трудовых отношениях с Заказчиком;
- не имею долговых или иных имущественных обязательств перед Заказчиком;
- не владею ценными бумагами, акциями (долями участия, паями в уставных капиталах) Заказчика;
- не заинтересован в результатах исследований и решений, вытекающих из настоящего экспертного заключения, с целью получения выгоды в виде денег, ценностей, иного имущества, услуг имущественного характера или имущественных прав для себя, или третьих лиц.

Основание проведения государственной историко-культурной экспертизы:

- Федеральный закон №73-ФЗ «Об объектах культурного наследия (памятниках истории и культуры) народов Российской Федерации» от 25.06.2002 г. (с изменениями);
- Постановление Правительства Российской Федерации от 25.04.2024 г. №530 «Об утверждении Положения о государственной историко-культурной экспертизе»;
- Письмо Управления государственной охраны объектов культурного наследия Кировской области от 03.09.2024 № ОКН-20240903-19735262638-3, указывающее на необходимость проведения археологических исследований;
- Договор на проведение государственной историко-культурной экспертизы, заключенный

между ООО «Центр историко-археологических исследований Кировской области» и государственным экспертом Руслановым Е.В. № 31-02-11/2024 от 11 ноября 2024 г.

Перечень документов и материалов, привлекаемых при проведении экспертизы:

- Федеральный закон №73-ФЗ от 25.06.2002. «Об объектах культурного наследия (памятниках истории и культуры) народов Российской Федерации»;
- Федеральный закон №163-ФЗ от 27.06.2011 «О ратификации Европейской конвенции об охране археологического наследия (пересмотренной)»;
- Федеральный закон №245-ФЗ от 23.07.2013 г. «О внесении изменений в отдельные законодательные акты Российской Федерации в части пресечения незаконной деятельности в области археологии»;
- Постановление Правительства Российской Федерации №530 от 25.04.2024 г. «Об утверждении Положения о государственной историко-культурной экспертизе»;
- Постановление Правительства РФ от 27.04.2017 № 501 «О внесении изменений в Положение о государственной историко-культурной экспертизе»;
- Положение о порядке проведения археологических полевых работ и составления научной отчётной документации, утвержденное Постановлением Бюро Отделения историко-филологических наук Российской академии наук №15 от 12 апреля 2023 г.;
- Методика определения границ территорий объектов археологического наследия (№12-01-39/05-АБ от 27.01.2012 г.);
- Постановление Правительства Российской Федерации №972 от 12.09.2015 г. об утверждении Положения о зонах охраны объектов культурного наследия (памятников истории и культуры) народов Российской Федерации;
- Постановление Правительства Российской Федерации от 25.04.2024 г. №530 «Об утверждении Положения о государственной историко-культурной экспертизе»;
- Письмо Управления государственной охраны объектов культурного наследия Кировской области о необходимости проведения государственной историко-культурной экспертизы, от 03.09.2024 № ОКН-20240903-19735262638-3, на 3 л.;
- Приказ об утверждении Административного регламента предоставления Министерством культуры Российской Федерации государственной услуги по выдаче разрешений (открытых листов) на проведение работ по выявлению и изучению объектов археологического наследия от 10.05.2016 г. №1009;
- Публичная кадастровая карта. <http://pkk5.rosreestr.ru/>;
- Закон Кировской области от 4 мая 2007 года № 105-ЗО «Об объектах культурного наследия (памятниках истории и культуры) народов Российской Федерации, расположенных на территории Кировской области»;
- Перечень объектов культурного наследия (памятников истории и культуры) народов Российской Федерации федерального значения, расположенных на территории Кировской

области: [Электронный ресурс]: <https://okn.kirovreg.ru/cultural-heritage/lists-of-objects/>;

-Перечень выявленных объектов культурного наследия (памятников истории и культуры) народов РФ, расположенных на территории Кировской области: [Электронный ресурс]: <https://okn.kirovreg.ru/cultural-heritage/list-of-identified-cultural-heritage-objects/>;

Памятники археологии Кировской области. Справочник – аннотированный список (каталог) объектов археологического наследия, расположенных на территории Арбажского, Афанасьевского, Богородского, Верхнекамского, Вятско-Полянского, Зуевского, Кикнурского, Кильмезского, Кирово-Чепецкого и Котельничского районов Кировской области. // Отв. ред., А.Л. Кряжевских. – Киров, 2009. – 96 с.

Цель экспертизы:

Определение наличия или отсутствия объектов археологического наследия либо объектов, обладающих признаками объекта археологического наследия, на земельных участках, подлежащих воздействию земляных, строительных, мелиоративных и (или) хозяйственных работ по объекту: «Газопровод распределительный в дер. Сметанники Кирово-Чепецкого муниципального района Кировской области».

Объект экспертизы:

Документация о выполненных археологических полевых работах, содержащая результаты исследований, в соответствии с которыми определяется наличие или отсутствие объектов, обладающих признаками объекта культурного наследия, на земельных участках, подлежащих воздействию земляных, строительных, мелиоративных и (или) хозяйственных работ по объекту: «Газопровод распределительный в дер. Сметанники Кирово-Чепецкого муниципального района Кировской области».

Перечень документов, представленных на экспертизу:

Владимиров Н.В. Отчет по итогам проведенной археологической разведки на земельном участке, отведенном под проектирование и строительство объекта «Газопровод распределительный в дер. Сметанники Кирово-Чепецкого муниципального района Кировской области» в 2024 г. Киров, 2024. 40 с.

Сведения об обстоятельствах, повлиявших на процесс проведения и результаты экспертизы:

Обстоятельства, повлиявшие на процесс проведения и результаты проведения экспертизы, отсутствуют.

Сведения о проведенных исследованиях с указанием примененных методов, объема и характера выполненных работ и их результатов

При подготовке настоящего заключения изучена и проанализирована в полном объеме Документация, представленная Заказчиком.

В процессе проведения экспертизы выполнен анализ:

- действующего законодательства в сфере охраны и сохранения объектов культурного

наследия;

- представленной Заказчиком Документации в части его соответствия действующему законодательству в сфере охраны и сохранения объектов культурного наследия;

- представленного Заказчиком картографического материала (обзорные карты и ситуационные схемы в различных масштабах) и фотографий.

Имеющийся и привлеченный материал достаточен для подготовки заключения государственной историко-культурной экспертизы.

Экспертом проведена оценка обоснованности выводов, представленных в заключении Документации.

Результаты исследований, проведенных в рамках государственной историко-культурной экспертизы, оформлены в виде Акта.

Факты и сведения, выявленные и установленные в результате проведенных исследований:

В представленной на экспертизу Документации изложены результаты археологического обследования (разведка) земельных участков, подлежащих хозяйственному освоению по объекту: «Газопровод распределительный в дер. Сметанники Кирово-Чепецкого муниципального района Кировской области».

В документации отражена история предшествующих исследований на обследуемой территории, изложено краткое физико-географическое описание района работ, представлено описание обследуемых участков под проектируемый объект, шурфов, а также картографические материалы и фотоматериалы. Обследование проводилось в октябре 2024 г. Финансирование археологических работ осуществлялось за счет средств заказчика в соответствии с договором № 179/ПИР-ВХ-2/24 от 18.10.2024 г., заключенным ООО «ЦИАИКО» и ООО Проектный институт «Удмуртгазпроект». Основание для проведения работ - Открытый лист № P018-00103-00/01450025 от 17.09.2024 г., выданный Министерством культуры Российской Федерации на имя Владимирова Николая Викторовича.

Цель работы – проведение археологического обследования зоны хозяйственного освоения на предмет наличия или отсутствия объектов, обладающих признаками объекта археологического наследия по объекту: «Газопровод распределительный в дер. Сметанники Кирово-Чепецкого муниципального района Кировской области».

В задачи исследований входило:

- сбор максимально возможной информации (анализ отчетных материалов исследований предыдущих лет, анализ литературы и источников), указывающей на наличие объектов культурного наследия;

- проверка полученной информации при натурном (разведочном) обследовании.

- подготовка отчетной документации по проведенным исследованиям.

Всего под строительство объекта: «Газопровод распределительный в дер. Сметанники

Кирово-Чепецкого муниципального района Кировской области» был обследован маршрут прокладки проектируемого газопровода протяженностью 0,9 км при ширине полосы отвода 6 м. При этом заложено 3 шурфа размером 1х1 м. Общая площадь земляных работ составляет 3 кв. м.

Изучение архивных и библиографических материалов, анализ научных полевых отчетов по результатам предшествующих археологических исследований позволили выявить следующие сведения, имеющие отношение к историко-археологическому изучению территории, лежащей в административных границах Кирово-Чепецкого муниципального района Кировской области.

Самые поздние археологические исследования на территории Кирово-Чепецкого района проводились экспедицией КОГАУ «НПЦ по охране ОКН Кировской области» в 2021 г. под руководством А.В. Усова. До этого в 1957 г. и 1993 гг. разведку в данном районе производили сотрудники Кировского областного краеведческого музея Л.М. Еговкина и Л.А. Сенникова соответственно, в 1961 г. подобные работы проводила И.И. Стефанова, в 1974 г. – руководитель Вятской экспедиции Института археологии АН СССР С.В. Ошибкина, в 1983 г. – сотрудница УдНИИ Г.А. Степанова, после чего исследования продолжили отряды КВАЭ под руководством Т.И. Останиной в 1985 г., В.В. Ванчикова в 1994 г. и Т.А. Медведевой в 1995 г. Далее район обследовался отрядами КОГАУК «НПЦ по охране ОКН Кировской области»: в 2010, 2012 и 2018 гг. - под руководством А.Л. Кряжевских, в 2014 г. – под руководством А.В. Егорова, в 2016-2017 гг. - под руководством К.Н. Глушкова, в 2019 г. - под руководством О.С. Белявской. В 2022 г. работы в районе проводили археологи КОГАУ «Научно-производственный центр по охране объектов культурного наследия Кировской области».

Ближайшие к маршруту проектируемого газопровода памятники археологии – Кривоборское городище, ранний железный век: ананьинская АК (VIII-III вв. до н. э.), худяковская АК (III в. до н. э. - V в. н. э.); средневековье: еманаевская АК (VI-IX вв.), русское (XIII-XV вв.) (в 4,9 км к северо-востоку от места проведения работ), Окишевская-I стоянка, неолит (конец IV - III тыс. до н. э.) и Окишевское-II селище, средневековье: русское (XV - XVI вв.) (в 5,7 км к северо- западу от места проведения работ).

Маршрут проектируемой линии объекта ««Газопровод распределительный в дер. Сметанники Кирово-Чепецкого муниципального района Кировской области»» проходит по территории д. Сметанники, по ее центральной улице, пересекающей деревню по линии северо-запад – юго-восток, и по почти перпендикулярной ей безымянной улице, которая идет по линии запад-юго-запад – восток-северо-восток. Значительная часть маршрута проходит по участкам, подвергшимся активному хозяйственному освоению в виде строительства жилых и хозяйственных построек, грунтовых дорог, благоустройства территории. Изначально был обследован участок у места проектируемой установки ГРПШ, у северо-западной окраины д. Сметанники.

Шурф № 1 размером 1х1 м был заложен на первой надпойменной террасе правого берега р. Салаковки, левого притока р. Чепцы, левого притока р. Вятки, на северо-западной окраине

д. Сметанники, на задернованной площадке в 50 м к северо-западу от северо-западного угла дома № 2 д. Сметанники, в 55 м к север-северо-востоку от северо-восточного угла дома № 1 д. Сметанники, в 125 м к востоку от края правого берега р. Салаковки. Археологические предметы и признаки культурного слоя в шурфе № 1 не обнаружены. Координаты шурфа № 1 – 58°26.47,78' с. ш. 50°15.55,21' в. д. Далее было решено обследовать восточную ветку газопровода, следующую по северной окраине д. Сметанники вдоль грунтовой дороги в восток-северо-восточном направлении.

Шурф № 2 размером 1х1 м был заложен в глубине первой надпойменной террасы правого берега р. Салаковки, левого притока р. Чепцы, левого притока р. Вятки, на северной окраине д. Сметанники, на задернованной площадке в 20 м к северу от северо-восточного угла дома №28, в 43 м к северо-западу от северо-западного угла дома № 29, в 178 м к восток-северо-востоку от шурфа № 1. Археологические предметы и признаки культурного слоя в шурфе № 2 не обнаружены. Координаты шурфа № 2 – 58°26.48,51' с. ш. 50°16.06,01' в. д. Далее маршрут обследования следует в восток-северо-восточном направлении и заканчивается в районе дома № 32 д. Сметанники. Затем был обследован участок маршрута прокладки газопровода, который шел вдоль центральной улицы д. Сметанники в юг-юго-восточном направлении.

Шурф № 3 размером 1х1 м был заложен в глубине первой надпойменной террасы правого берега р. Салаковки, левого притока р. Чепцы, левого притока р. Вятки, на задернованной площадке в 7 м к востоку от юго-восточного угла дома №7, в 21 м к юго-западу от северо-западного угла дома № 4, в 125 м к юг-юго-востоку от шурфа № 1. Археологические предметы и признаки культурного слоя в шурфе № 3 не обнаружены. Координаты шурфа № 3 – 58°26.43,82' с. ш. 50°15.57,94' в. д. В завершение был обследован оставшийся участок маршрута прокладки газопровода, следовавшего вдоль центральной улицы д. Сметанники в юг-юго-восточном направлении, который завершился у южной окраины деревни

Таким образом, в ходе археологического обследования, на испрашиваемой территории по объекту: «Газопровод распределительный в дер. Сметанники Кирово-Чепецкого муниципального района Кировской области» было заложено 3 шурфа размером 1х1 м, археологический материал, а также отложения культурного слоя объектов археологического наследия (далее – ОАН) не обнаружены. Визуально фиксируемые признаки курганных насыпей не выявлены.

Ближайшие к объекту памятники археологии, известные по архивным данным, расположены на значительном удалении от объекта обследования.

Обоснование выводов экспертизы:

Экспертное заключение подготовлено по результатам изучения и анализа, представленных на экспертизу документов, проведенного натурного обследования и основано на положениях Федерального закона №73-ФЗ от 25.06.2002 г. «Об объектах культурного наследия (памятниках истории и культуры) народов Российской Федерации» и общепринятой археологической методики исследования на землеотводах.

Предварительно проведено изучение сведений об объектах археологического наследия, включенных в единый государственный реестр объектов культурного наследия (памятников истории и культуры) народов Российской Федерации, выявленных объектов культурного наследия, расположенных на обследуемом земельном участке не имеется.

Археологические полевые работы проведены в соответствии со статьей 45.1 Федерального закона №73-ФЗ от 25.06.2002 г. «Об объектах культурного наследия (памятниках истории и культуры) народов Российской Федерации» на основании Открытого листа № P018-00103-00/01450025 от 18.10.2024 г., выданного Министерством культуры Российской Федерации на имя Владимирова Николая Викторовича. Этапность и методика проведенных археологических полевых работ соответствуют «Положению о порядке проведения археологических полевых работ и составлению научной отчётной документации», утвержденному Постановлением Бюро Отделения историко-филологических наук Российской академии наук от №15 от 12 апреля 2023 г. и требованиям Федерального закона №73-ФЗ от 25.06.2002 г. «Об объектах культурного наследия (памятниках истории и культуры) народов Российской Федерации». В ходе проведения археологического обследования земельных участков, подлежащих хозяйственному освоению по объекту: «Газопровод распределительный в дер. Сметанники Кирово-Чепецкого муниципального района Кировской области» было заложено 3 шурфа размером 1x1 м, в результате признаков культурного слоя и археологических артефактов не обнаружено. Разработка раздела об обеспечении сохранности объекта культурного наследия не требуется. Объекты историко-культурного (археологического) наследия, включенные в реестр, выявленные объекты культурного наследия на обследованной территории отсутствуют. Известные на сегодняшний день на территории Кирово-Чепецкого муниципального района Кировской области объекты археологии расположены на удалении от участка проектирования и не попадают в зону хозяйственного освоения.

ВЫВОДЫ ЭКСПЕРТИЗЫ:

На основании предоставленной и собранной в процессе выполнения историко-культурной экспертизы документации о выполнении археологических работ (разведок) с целью определения наличия или отсутствия объектов археологического наследия либо объектов, обладающих признаками объекта археологического наследия, на земельном участке по объекту: «Газопровод распределительный в дер. Сметанники Кирово-Чепецкого муниципального района Кировской области», подлежащих воздействию земляных, строительных, мелиоративных, хозяйственных работ, объекты культурного наследия, включенные в единый государственный реестр объектов культурного наследия (памятников истории культуры) народов Российской Федерации, выявленные объекты культурного наследия либо объекты, обладающие признаками объекта культурного(археологического) наследия, **ОТСУТСТВУЮТ.**

При обследовании земельного участка по объекту: «Газопровод распределительный в дер. Сметанники Кирово-Чепецкого муниципального района Кировской области», объекты

археологического наследия, объекты, обладающие признаками объекта археологического наследия, в соответствии со статьей 3 Федерального закона №73-ФЗ от 25.06.2002 г. «Об объектах культурного наследия (памятниках истории и культуры) народов Российской Федерации», **НЕ ОБНАРУЖЕНЫ**, хозяйственное освоение земельных участков **ВОЗМОЖНО (ПОЛОЖИТЕЛЬНОЕ ЗАКЛЮЧЕНИЕ)**.

К настоящему акту прилагаются следующие документы:

- Владимиров Н.В. Отчет по итогам проведенной археологической разведки на земельном участке, отведенном под проектирование и строительство объекта «Газопровод распределительный в дер. Сметанники Кирово-Чепецкого муниципального района Кировской области» в 2024 г. Киров, 2024. - в электронном виде на 40 л.

- Справка Управления государственной охраны объектов культурного наследия Кировской области от 03.09.2024 № ОКН-20240903-19735262638-3, указывающая на необходимость проведения археологических исследований.

Дата оформления Акта государственной историко-культурной экспертизы

12 ноября 2024 г.

Эксперт по проведению государственной историко-культурной экспертизы,
кандидат исторических наук

Русланов Е.В.

ОБЩЕСТВО С ОГРАНИЧЕННОЙ ОТВЕТСТВЕННОСТЬЮ
"ЦЕНТР ИСТОРИКО-АРХЕОЛОГИЧЕСКИХ ИССЛЕДОВАНИЙ
КИРОВСКОЙ ОБЛАСТИ"

ОТЧЕТ

**по итогам проведенной археологической разведки на
земельном участке, отведенном под проектирование и
строительство объекта «Газопровод распределительный в
дер. Сметанники Кирово-Чепецкого муниципального района
Кировской области»**

Основание: договор № 179/ПИР-ВХ-2/24 от 23.09.2024 г.

Заказчик: ООО Проектный институт «Удмуртгазпроект»

ГЕНЕРАЛЬНЫЙ ДИРЕКТОР



А. Р. Кряжевских

Г. КИРОВ
2024 г.

Оглавление

Введение	3
Геоморфология Кирово-Чепецкого района	4
Историческая справка	6
Результаты проведения археологических работ	12
Заключение.....	17
Альбом иллюстраций	19

Введение

Археологические работы на территории земельного участка, отведенного под проектирование и строительство объекта «Газопровод распределительный в дер. Сметанники Кирово-Чепецкого муниципального района Кировской области» в соответствии с договором № 179/ПИР-ВХ-2/24 от 23.09.2024 г., заключенным между ООО «ЦИАИКО» (Исполнитель) и ООО Проектный институт «Удмуртгазпроект» (Заказчик).

Работы проводились в октябре 2024 г. на основании открытого листа № P018-00103-00/01450025, выданного Н. В. Владимирову Министерством культуры РФ на право производства археологических разведок. В ходе проведения археологической разведки был обследован маршрут прокладки проектируемого газопровода протяженностью 0,9 км при ширине полосы отвода 6 м. При этом заложены 3 шурфа размером 1х1 м, общая площадь земляных работ – 3 кв. м.

Геоморфология Кирово-Чепецкого района Кировской области

Кирово-Чепецкий район располагается в центральной части Кировской области. В геологическом плане для данной территории характерны отложения пустынь и лагун татарского яруса Пермской системы (возраст горных пород – 250-300 млн. лет). Четвертичные отложения на коренных пермских породах татарского яруса представлены элювиально-делювиальными суглинками переменного состава; в междуречье Быстрицы и Просницы встречаются локально флювиогляциальные пески, а в правобережье Чепцы и нижнего течения Быстрицы торфяниковые отложения. Почвы, формировавшиеся на покровных суглинках – дерново-подзолистые и дерново-карбонатные, сильно распаханые.

Территория интересующего нас района входит в состав подзоны южной тайги. Леса, объединяемые в группу ельников-зеленомошников, составляют здесь зональный тип растительности. Ельники-зеленомошники – леса с одноярусным древостоем из ели и пихты, с примесью березы, осины. Доминирующая роль в древостое принадлежит ели. Деревья имеют хороший рост, сомкнутость крон – 0,6-0,8. Подлесок составлен рябиной, можжевельником, жимолостью лесной, шиповником иглистым и коричневым. Большую часть рассматриваемой территории занимают сельскохозяйственные земли, лишь на востоке Кирово-Чепецкого района находятся еловые, пихтово-еловые, березовые и осиновые леса.

Общий характер рельефа интересующего нас района увалистый, на востоке Кирово-Чепецкого района проходит центральная часть Вятского Увала с абсолютными высотами 250-280 м. Долина р. Вятки широка и асимметрична. Русло Вятки часто прижимается к правому берегу, обуславливая его обрывистость и «гористость», пойма и террасы расположены на левом берегу. Поверхность поймы р. Вятки слабоволнистая: характерно чередование грив, межгривных понижений, наличие стариц.

Гривы высотой 1-3 м расположены параллельно или под углом к современному руслу. Поверхность пойм поднимается над межевым уровнем на 3-7 м.

Река Чепца, протекающая по территории Кирово-Чепецкого района – самый крупный левый приток Вятки. Она имеет низкие, преимущественно глинистые берега. Чепца – типично равнинная река, текущая большей частью в широкой долине с пологими склонами. Однако правый берег ее в среднем течении заметно выше левого. Здесь, на правом берегу, имеются остатки сильно размытой конечной морены днепровского ледника, вдоль края которой и протекает р. Чепца. Река очень извилистая. Русло ее песчаное, местами покрыто галечником. В нем имеется много островов, образующих рукава и протоки. В низовьях расширенные и суженные участки долины чередуются через 1–5 км.

Историческая справка

С начала XX в. менялось название территории Кирово-Чепецкого района Кировской области – Вятский, затем Кировский, Просницкий, Нововятский. Кирово-Чепецкий район образован 23 февраля 1960 года, когда районный центр Нововятского района Кировской области был перенесён из города Нововятска в город Кирово-Чепецк, а район переименован в Кирово-Чепецкий. В феврале 1963 г. территория Кирово-Чепецкого района передана в состав Кумёнского и Оричевского районов и лишь в январе 1965 г. Кирово-Чепецкий район был вновь создан в прежних границах. С января 2006 г., согласно Закону Кировской области от 7.12.2004 г. № 284-ЗО, на территории района образованы 13 муниципальных образований (сельских поселений). Участки обследования относятся к Просницкому сельскому поселению. Территория современного района начала заселяться древнерусским населением ещё в XII в. К этому времени относятся Кривоборское городище и Усть-Чепецкий могильник, а также ряд отдельных находок. Территория района с этих времён входила в состав различных административных единиц Вятской земли, а позже – Вятской губернии. С конца XVIII в. территория Кирово-Чепецкого района входила в состав Вятского уезда. К началу XX в. на его территории было 22 волости, в 1924 году они были укрупнены до семи: Вожгальская, Вятская, Загарская, Кумёнская, Просницкая, Селезневская, Якимовагинская. Согласно переписи населения 1926 года самыми крупными являлись село Усть-Чепца (741 человек) и деревня Малый Коньп (52 человека). В 1929 году при создании Вятского округа Нижегородского края были образованы Вятский и Просницкий районы, центром Просницкого стала железнодорожная станция Просница. В 1955 г. рабочий посёлок Кирово-Чепецкий получил статус города (Кирово-Чепецк), а рабочие посёлки Вятский и Лесозаводский преобразованы в город Нововятск (в настоящее время находится в административном подчинении областного центра). Исследованные участки находятся к западу от

региональной автомобильной трассы Киров–Нолинск (прежний Казанский тракт); в архивных документах населенные пункты на этой территории указаны как «расположенные по правую руку от Казанского тракта». В границах района сохранилось немало исторических поселений. Село Кстинино, центр Кстининского сельского поселения (прежнее название – Архангельское). А.В. Эммаусский полагал, что уже в начале XV в. село было вотчинным хозяйством потомков князя Константина Васильевича Суздальского, потерявших свои владения в борьбе с Москвой. Село Бурмакино впервые упомянуто под 1662 г. как погост в Березовском оброчном стане Хлыновского уезда. Столь же старым населенным пунктом является нынешнее с. Лубягино, упоминаемое в 1691 г. как Ново-Заводное, а в материалах ревизии 1720 г. уже как село. К 70-м годам XVII в. относится первое упоминание д. Сычевская в Березовском стане Хлыновского уезда (нынешняя д. Поздино). Археологически район изучен неравномерно. В каталоге памятников, составленном А.Л. Кряжевских, на территории района учтен 41 памятник археологии: 5 стоянок и 15 местонахождений кремневых изделий эпох мезолита и неолита, 2 городища, 3 могильника разных эпох (ранний железный век – раннее новое время), 8 селищ, главным образом, русских раннего нового времени. На государственном учете как объекты федерального значения числятся 5 памятников археологии (в том числе комплекс стоянок эпохи мезолита у д. Студенцы на реке Быстрица), выявленными значатся 24 объекта археологии (<https://okn.kirovreg.ru>). Первым исследователем, обратившимся к археологии нынешнего Кирово-Чепецкого района, по праву следует признать А.А. Спицына, основоположника этнологической парадигмы в археологии Приуралья. Впоследствии почти столетие потребовалось для того, чтобы интерес к археологическим памятникам района проявился с новой силой. В 1957 г. Кривоборское городище осмотрела Л.М. Еговкина. В 1961 г. сплошное разведочное археологическое обследование в низовьях р. Чепцы провела И.И. Стефанова, открыв первые мезолитические объекты на территории

района (у дд. Бобровы и Лянгасы). В середине – второй половине 1970-х гг. раскопки на мезолитических стоянках у д. Студенец проведены С.В. Ошибкиной. В 1985 г. сотрудником Удмуртского республиканского краеведческого музея Т.И. Останиной в ходе разведочных работ на левобережье р. Чепцы от ст. Просница до д. Железовка выявлены 7 местонахождений кремня и стоянка с разрушенным культурным слоем (Окишенская). В 1993–1995 гг. большие работы в окрестностях г. Кирово-Чепецка были организованы краеведческими музеями – Кировским областным и Кирово-Чепецким. Общее руководство осуществляла известный археолог и музейный работник Л.А. Сенникова. В ходе этих работ было выявлено и детально обследовано около 15 памятников, среди которых значительную часть составляют позднесредневековые селища. На основании археологических материалов древняя история территории Кирово-Чепецкого района представлена памятниками разных эпох, начиная от каменного века, хотя имеются и хронологические и территориальные лакуны в понимании особенностей и механизмов его заселения в разные периоды. Самыми ранними памятниками на территории края являются стоянки и местонахождения, датируемые VII–VI тыс. до н.э. (эпоха мезолита, или среднекаменного века). Они выявлены на р. Быстрица, по левым берегам Вятки и Чепцы. Работами исследователей установлены определенные закономерности в топографии памятников эпохи камня: для мест поселений выбирались прибрежные края надпойменных террас (2-й и 3-й), максимально приближенных к воде, реже – дюнные всхолмления на участках поймы. Наряду с мезолитическими артефактами встречаются и кремневые орудия, выполненные в традициях, присущих следующей эпохе – неолиту (Векшинские, Окишенские), а также керамика, которую относят к эпохе раннего металла (энеолит и бронзовый век, стоянка Студенец-III). В раннем железном веке памятники Вятского края входили в круг древностей ананьинской культуры (культурно-исторической общности). На территории Кирово-Чепецкого района наиболее известно Кривоборское городище,

исследованное В.В. Ванчиковым и Н.А. Лещинской, а также случайная находка железного копья из окрестностей Нововятска. В начале I тыс. н.э. (пьяноборская культурно-историческая общность) вятское население продолжало проживать на тех же городищах. Культурный слой и сооружения этого времени изучены на Кривоборском городище. В середине I тыс. н.э. худяковская культура сменяется новой еманаевской АК, памятники этой культуры располагаются на нижней и средней Вятке и на ее притоках. К этому времени относится сильно разрушенный Баевский могильник. На рубеже I – II тысячелетий еманаевская культура сменяется кочергинской X–XIV вв. (Северюхинский, Усть-Чепецкий могильники). Согласно современным представлениям, первые группы славянорусского населения появились на Вятке и ее притоках – Пижма, Чепца, Молома – в конце XII–XIII вв. В XIV–XVI вв. расселение русских носит уже чересполосный с удмуртским населением характер. В последней трети XV в. в результате пожалования великим князем Иваном III выходца из тюркской кочевой аристократии Кара-бека бассейном р. Чепцы «от истока до устья» оформляется крупное административно-территориальное образование – Каринский стан. В дальнейшем под давлением русских переселенцев Каринский стан утрачивает часть земель на левобережье нижней Чепцы, перешедших в состав Чепецкого стана Хлыновского уезда. Русские крестьяне Хлыновского и Слободского уездов зачастую арендовали земли у удмуртов и татар Каринского и Чепецкого станов, что привело к формированию в их границах русских волостей Закаринской, Верхокосинской (нынешний Зуевский район) и Бельской (Фаленский район).

Участок проведения работ находится на территории д. Сметанники.

Д. Сметанники (Федора Мартемьянова) впервые упоминается в письменных источниках как «Займище Фетки Мартынова верх речки Федяевки» Чепецкого стана Хлыновского уезда в оброчной книге посадских дворов и пашенных земель в Вятских городах и уездах в 1623 г.¹ В писцовой книге 1628-1629 гг. упоминается уже как «Починок, что было займище Фетки Мартынова верх речки Федяевки», где зафиксирован 1 двор². Под таким же названием населенный пункт отмечен в переписи 1646 г. (3 двора)³, переписи 1678 г. (3 двора)⁴. В ландратской переписи 1716 г. записана «Деревня, что был починок Федора Мартемьянова сверх речки Федяевки», в которой на тот момент находится 1 двор с 5 душами⁵. В материалах 2 ревизии 1747 г. в этой деревне записано 12 черносошных крестьян мужского пола⁶, в материалах 3 ревизии 1762-1765 гг. - 21 крестьянин (14 мужчин и 7 женщин)⁷.

В списке населенных мест Вятской губернии 1802 г. записана «д. Что было займище Федора Мартемьянова вверх речки Федяевки» Поломской волости Вятской округи. В деревне было записано 6 дворов, в которых записана 21 душа черносошных крестьян мужского пола⁸. В «Списке населенных мест Вятской губернии 1859-1873 гг.» указана д. Федора

¹ Оброчная книга посадских дворов и пашенных земель в Вятских городах и уездах, положенных в оброк воеводой Петром Ивановичем Мансуровым// РГАДА. Ф. 1209. Оп. 1. Д. 1032. Л. 32об.

² Выпись из писцовых книг 137 (1628/29) г. письма и меры Афанасия Михайловича Толочанова и подьячего Андрея Иевлева на оброчные места в Хлыновском, Орловском и Котельническом уездах. Каринский стан// РГАДА. Ф. 1209. Оп. 1. Д. 903. Л. 151.

³ Переписная книга Великорецкого, Бобинского, Чепецкого, Каринского, Верхочепецкого станов, Крестовоздвиженского Чепецкого монастыря Хлыновского уезда, переписи В.П. Отяева и С. Ищеина// РГАДА. Ф. 1209. Оп. 1. Д. 519. Л. 386об.

⁴ Книга переписная переписи Михаила Воейкова да подьячего Федора Прокофьева 186 [1678] году, г. Хлынова, Спенцынского, Березовского, Чепецкого тяглых и оброчных станов, Бритовской и волости Волчья, Хлыновского уезда // РГАДА. Ф. 1209. Оп. 1. Д. 520. Л. 883об.

⁵ Переписная книга Хлыновского, Орловского, Котельнического уездов, архиерейских и монастырских вотчин ландрата Якова Ивановича Вяземского 1716 г.// РГАДА. Ф. 214. Оп. 1. Д. 1595. Л. 399об.

⁶ 1747 году Книга переписная мужеска полу душам Казанской губернии Вятской провинции города Слободского с уездом положенным в подушной оклад// РГАДА. Ф. 350. Оп. 2. Д. 3189. Л. 1159-1159об.

⁷ Сказки о государственных, помещичьих, содержащих ландмилицию, крестьянах Чепецкого оброчного стана, Каринской второй доли Слободского у.// РГАДА. Ф. 350. Оп. 2. Д. 3200. Л. 90об-91об.

⁸ Ведомости о селениях Вятской губернии на 1802 год // ЦГАКО. Ф. 538. Оп. 22. Ед. хр. 48. Л. 53об.

Мартьянова, в которой числилось 5 дворов, в которых проживало 43 жителя (18 мужчин и 23 женщины)⁹. По подворной описи Вятской губернии 1884-1893 гг. в д. Федора Мартемьянина (Сметанники) расположено 12 дворов, в которых проживает 57 жителей¹⁰. В списке населенных мест Вятской губернии 1905 г. в д. Федора Мартемьянова (Сметанники) Поломской волости Вятского уезда записано 14 дворов, в которых проживало 600 человек (35 мужчин и 28 женщин)¹¹.

В 1926 г. д. Сметанники (Федора Мартемьянова) насчитывала 14 крестьянских хозяйств, в которых проживало 87 человек (44 мужчины и 43 женщины)¹².

⁹ Список населенных мест Вятской губернии 1859-1873 гг. Т. 10: Вятская губерния. - СПб, 1876. С. 95.

¹⁰ Материалы по статистике Вятской губернии. Т. 4. Вятский уезд. Ч. 2. Подворная опись. - Вятка, 1887. С. 124-125.

¹¹ Списки населенных мест Вятского уезда за 1905 год // ЦГАКО. Ф. 574. Оп. 2. Д. 617/1. Л. 64об.

¹² Перепись населения 1926 года по Вятской губернии. Вятка, 1927-1928. Т. 8. С. 45.

РЕЗУЛЬТАТЫ ПРОВЕДЕНИЯ АРХЕОЛОГИЧЕСКИХ РАБОТ

Методика полевого обследования

Археологические работы на территории земельного участка, выделенного под строительство объекта ««Газопровод распределительный в дер. Сметанники Кирово-Чепецкого муниципального района Кировской области»», велись в соответствии с Федеральным Законом «Об объектах культурного наследия (памятниках истории и культуры) народов Российской Федерации» от 25 июня 2002 г. № 73-ФЗ и «Положением о порядке проведения археологических полевых работ и составления научной отчетной документации» (М., Институт археологии РАН, 2023). В ходе проведения археологической разведки был обследован маршрут прокладки проектируемого газопровода протяженностью 0,9 км при ширине полосы отвода 6 м.

В ходе производства работ был произведен детальный визуальный осмотр территории на предмет наличия археологических находок, а также проведено исследование почвы для выявления культурного слоя и археологического материала. На исследуемом маршруте заложены 3 шурфа размером 1x1 м (общая площадь земляных работ – 3 кв. м), произведена их фото- и графическая фиксация, взяты абсолютные координаты с помощью приемника системы глобального позиционирования (GPS) Garmin GPSmap 62s. Абсолютные координаты даны в системе координат WGS-84. Нивелировка шурфов производилась от условного нуля, за который принимался самый низкий угол. После снятия дерна выборка производилась условными горизонтами по 20 см. Графически и фотографически фиксировались одна или несколько стенок шурфа. После проведенных исследований шурфы засыпались или рекультивировались. Основные этапы работ фиксировались с помощью цифровых фотоаппаратов с разрешением не менее 5 Мрх. Для указания масштаба при фотографировании использовалась телескопическая рейка с сантиметровыми делениями.

Итогом полевых изысканий и последующей камеральной обработки материалов является настоящий Отчет.

Описание произведенных мероприятий в районе обследования

Маршрут проектируемой линии объекта ««Газопровод распределительный в дер. Сметанники Кирово-Чепецкого муниципального района Кировской области»» проходит по территории д. Сметанники, по ее центральной улице, пересекающей деревню по линии северо-запад – юго-восток, и по почти перпендикулярной ей безымянной улице, которая идет по линии запад-юго-запад – восток-северо-восток. Значительная часть маршрута проходит по участкам, подвергшимся активному хозяйственному освоению в виде строительства жилых и хозяйственных построек, грунтовых дорог, благоустройства территории. Для закладки шурфов выбирались участки, минимально затронутые поздним антропогенным воздействием.

Изначально был обследован участок у места проектируемой установки ГРПШ, у северо-западной окраины д. Сметанники. Здесь было решено заложить шурф.

Шурф № 1 (рис. 5-6, 8-13) размером 1х1 м был заложен на первой надпойменной террасе правого берега р. Салаковки, левого притока р. Чепцы, левого притока р. Вятки, на северо-западной окраине д. Сметанники, на задернованной площадке в 50 м к северо-западу от северо-западного угла дома № 2 д. Сметанники, в 55 м к север-северо-востоку от северо-восточного угла дома № 1 д. Сметанники, в 125 м к востоку от края правого берега р. Салаковки.

В ходе его выборки прослежена следующая стратиграфия.

слой	мощность (м)
дерн	0,05
темно-коричневая супесь	0,2-0,22
рыжевато-коричневый песок с глинистыми включениями (материк)	ниже

Археологические предметы и признаки культурного слоя в шурфе № 1 не обнаружены. Слой темно-коричневой супеси представляет собой старый огородно-пахотный слой.

Координаты шурфа № 1 – 58°26.47,78' с. ш. 50°15.55,21' в. д.

Далее было решено обследовать восточную ветку газопровода, следующую по северной окраине д. Сметанники вдоль грунтовой дороги в восток-северо-восточном направлении (рис. 14, 21-23). На данном участке был также заложен шурф.

Шурф № 2 (рис. 5-6, 15-20) размером 1x1 м был заложен в глубине первой надпойменной террасы правого берега р. Салаковки, левого притока р. Чепцы, левого притока р. Вятки, на северной окраине д. Сметанники, на задернованной площадке в 20 м к северу от северо-восточного угла дома №28, в 43 м к северо-западу от северо-западного угла дома № 29, в 178 м к восток-северо-востоку от шурфа № 1.

В ходе его выборки прослежена следующая стратиграфия.

слой	мощность (м)
дерн	0,05
темно-коричневая супесь	0,25-0,3
рыжевато-коричневый песок с глинистыми включениями (материк)	ниже

Археологические предметы и признаки культурного слоя в шурфе № 2 не обнаружены. Слой темно-коричневой супеси представляет собой старый огородно-пахотный слой.

Координаты шурфа № 2 – 58°26.48,51' с. ш. 50°16.06,01' в. д.

Далее маршрут обследования следует в восток-северо-восточном направлении и заканчивается в районе дома № 32 д. Сметанники (рис. 21-23).

Затем был обследован участок маршрута прокладки газопровода, который шел вдоль центральной улицы д. Сметанники в юг-юго-восточном

направлении (рис. 24). В северной части данного маршрута был заложен еще один шурф.

Шурф № 3 (рис. 5-6, 25-30) размером 1x1 м был заложен в глубине первой надпойменной террасы правого берега р. Салаковки, левого притока р. Чепцы, левого притока р. Вятки, на задернованной площадке в 7 м к востоку от юго-восточного угла дома №7, в 21 м к юго-западу от северо-западного угла дома № 4, в 125 м к юг-юго-востоку от шурфа № 1.

В ходе его выборки прослежена следующая стратиграфия.

слой	мощность (м)
дерн	0,05
рыхлая коричневая супесь	0,2-0,22
рыжевато-коричневый песок (материк)	ниже

Археологические предметы и признаки культурного слоя в шурфе № 3 не обнаружены. Слой рыхлой коричневой супеси представляет собой современный почвенный слой, сформировавшийся в XX в.

Координаты шурфа № 3 – 58°26.43,82' с. ш. 50°15.57,94' в. д.

В завершение был обследован оставшийся участок маршрута прокладки газопровода, следовавшего вдоль центральной улицы д. Сметанники в юг-юго-восточном направлении, который завершился у южной окраины деревни (рис. 31-34).

Заключение

В результате проведенного исследования территории земельных участков, выделенных под строительство объекта «Газопровод распределительный в дер. Сметанники Кирово-Чепецкого муниципального района Кировской области», объектов, обладающих признаками объекта культурного наследия, не выявлено. Кроме того, определено, что указанные участки в силу пространственной удаленности не входят в территории, сопряженные с известными объектами археологического наследия, а именно, в их охранные зоны, зоны регулирования застройки и хозяйственной деятельности; зоны охраняемого природного ландшафта. Вследствие всего этого земляные работы на территории участков могут быть рекомендованы к согласованию без ограничений.

При этом в ходе проведения земляных работ также необходимо учитывать, что некоторые виды археологических памятников не могут быть выявлены существующими на настоящий момент методами исследования, что не исключает вероятность их обнаружения при проведении земляных работ. В соответствии с пунктом 4 статьи 36 Федерального закона от 25.06.2002 № 73-ФЗ «Об объектах культурного наследия (памятниках истории и культуры) народов Российской Федерации», в случае обнаружения в ходе проведения изыскательских, проектных, земляных, строительных, мелиоративных, хозяйственных и иных работ объекта, обладающего признаками объекта культурного наследия, в том числе объекта археологического наследия, заказчик указанных работ, технический заказчик (застройщик) объекта капитального строительства, лицо, проводящее указанные работы, обязаны незамедлительно приостановить указанные работы и в течение трех дней со дня обнаружения такого объекта направить письменное заявление об обнаруженном объекте культурного наследия в управление государственной охраны объектов культурного наследия Кировской области (610019, г. Киров, ул. К. Либкнехта, 69, т. 27-27-41 доб.

4107). Предприятиям и организациям, производящим работы на территории обследованных участков, необходимо в обязательном порядке проинформировать своих сотрудников о вероятности обнаружения ими объектов культурного наследия.

АЛЬБОМ ИЛЛЮСТРАЦИЙ



● - участок проведения археологических работ

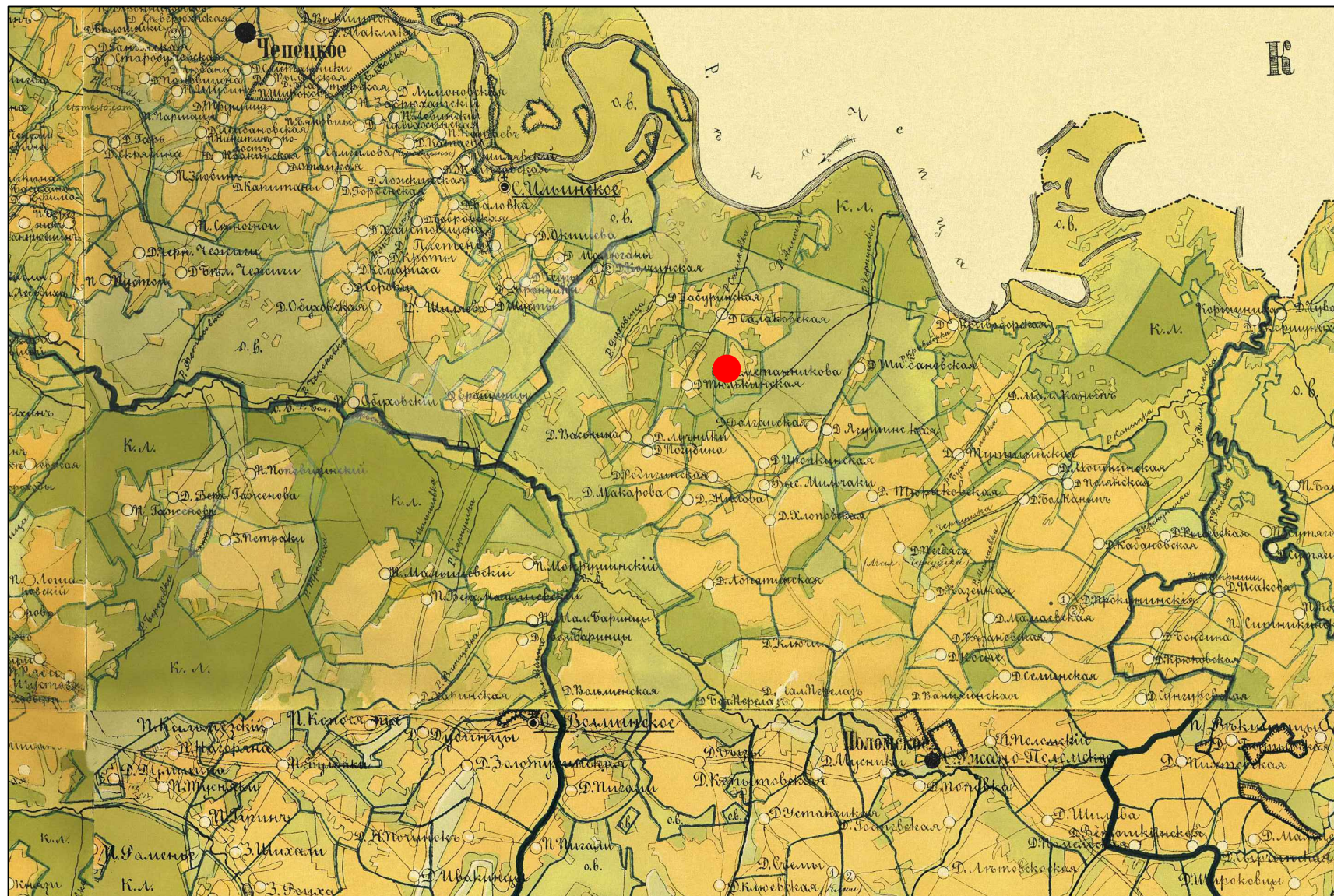
0 10 20 30 км

Рис. 1. Карта Кировской области с указанием участка проведения археологической разведки в д. Сметанники Кирово-Чепецкого района в 2024 г.



● - участок проведения археологических работ

Рис. 2. Карта Кирово-Чепецкого района Кировской области с указанием участка проведения археологической разведки в д. Сметанники в 2024 г.



● - участок проведения археологических работ

0 2,5 5 км

Рис. 3. Фрагмент карты Вятского уезда 1886 г. с указанием участка проведения археологической разведки в д. Сметанники в 2024 г.

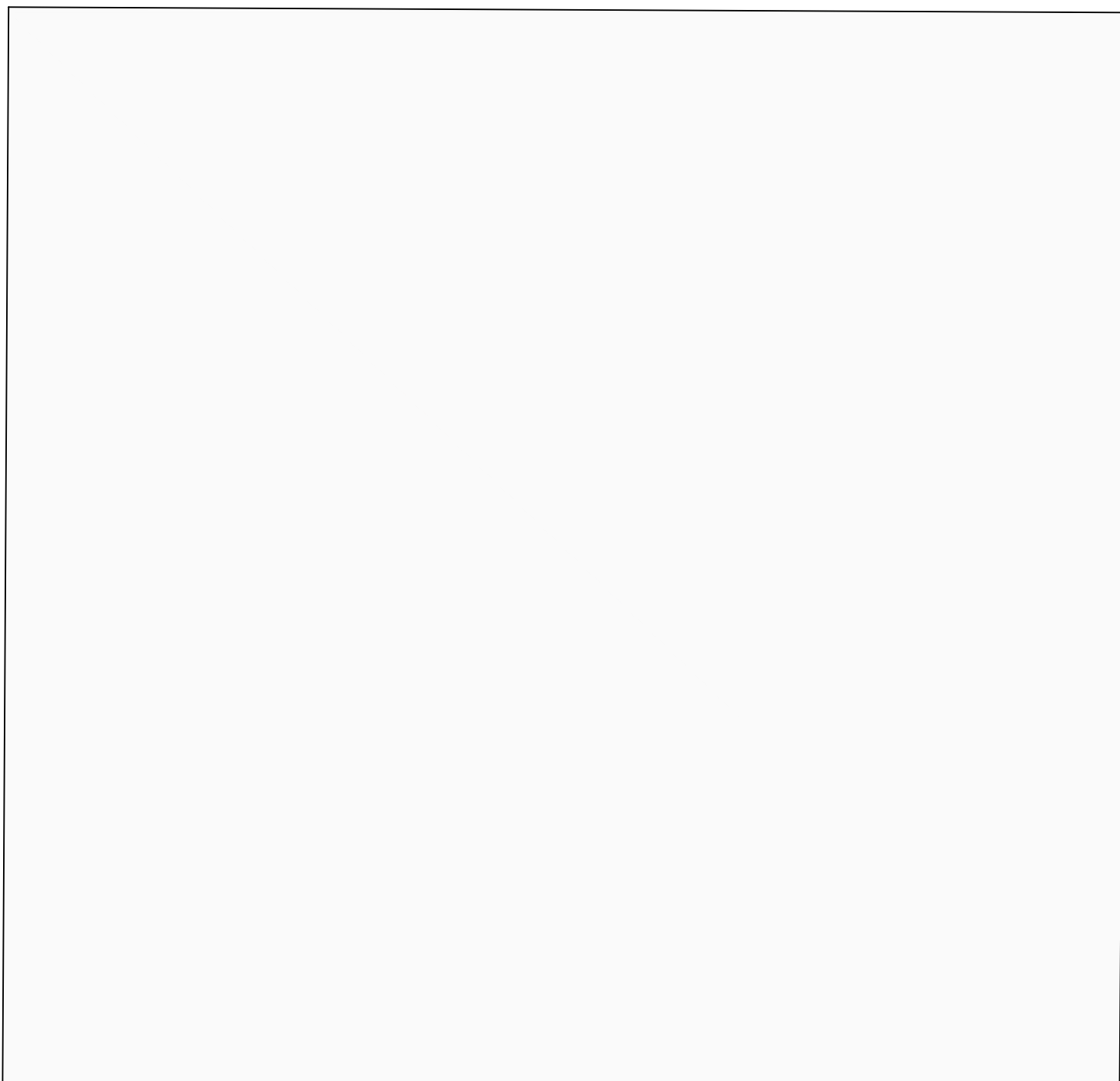
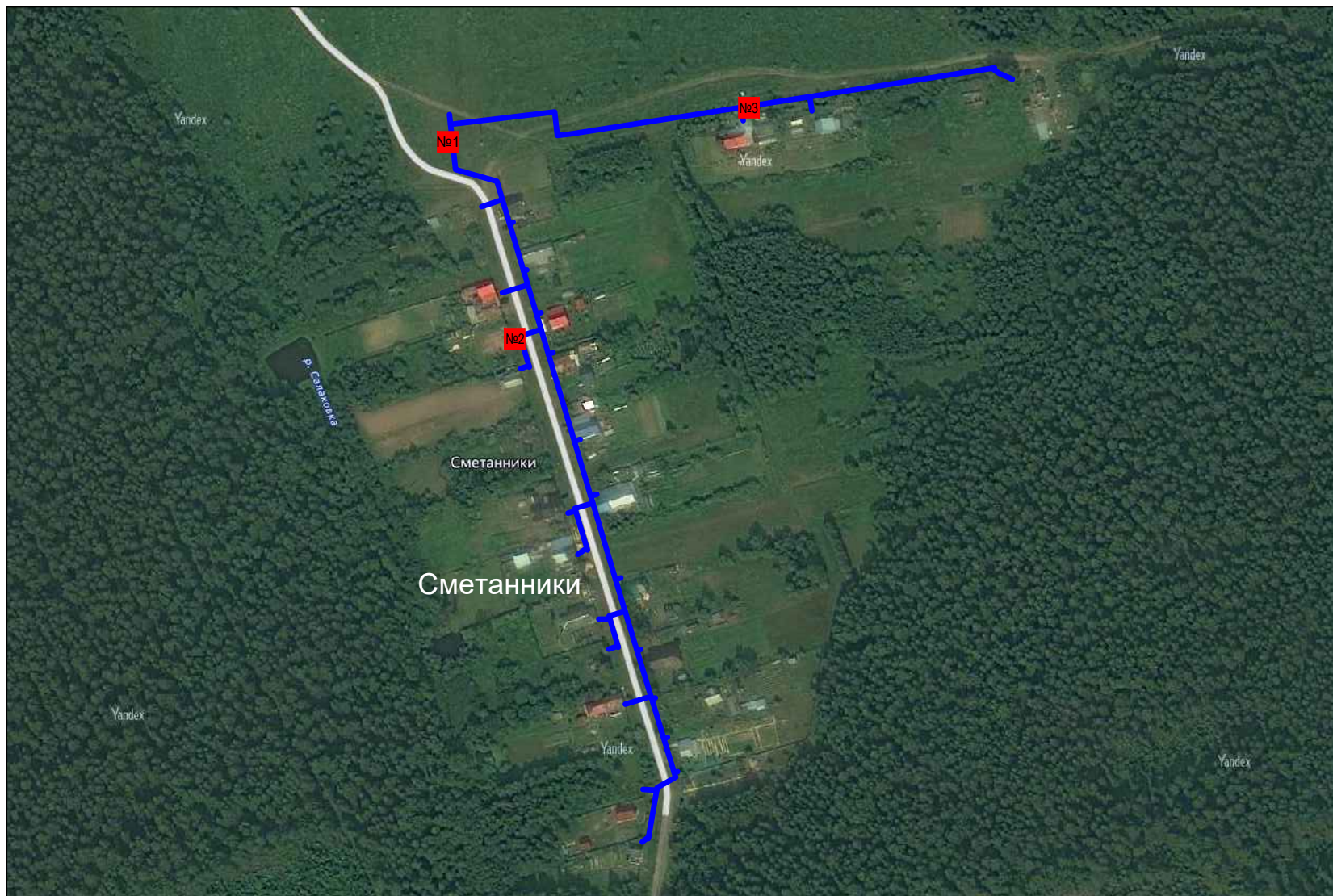




Рис. 4. Карта части Кирово-Чепецкого района Кировской области с указанием участка проведения археологической разведки в 2024 г. и ближайших известных памятников археологии



-  - маршрут проведения археологической разведки
-  - шурф

0 100 200 м

Рис. 5. Спутниковая карта части Кирово-Чепецкого района с указанием маршрута археологической разведки и мест закладки шурфов в 2024 г.
Ресурс: Яндекс.Карты. Дата космоснимка: 13.07.2023 г.



— - маршрут проведения археологической разведки

■ - шурф

● - зачистка

Рис. 6. Топографический план участков прокладки распределительного газопровода в д. Сметанники Кирово-Чепецкого района Кировской области с указанием мест закладки шурфов в 2024 г.



Рис. 7. Археологическая разведка на территории д. Сметанники Кирово-Чепецкого района Кировской области в 2024 г.

Общий вид на маршрут прокладки газопровода в районе проектируемой ГРПШ у северо-западной окраины д. Сметанники. Вид с востока.



Рис. 8. Археологическая разведка на территории д. Сметанники Кирово-Чепецкого района Кировской области в 2024 г.

Шурф № 1. Общий вид до начала работ. Вид с востока.



Рис. 9. Археологическая разведка на территории д. Сметанники Кирово-Чепецкого района Кировской области в 2024 г.
Шурф № 1. Общий вид до начала работ. Вид с запада.



Рис. 10. Археологическая разведка на территории д. Сметанники Кирово-Чепецкого района Кировской области в 2024 г.
Шурф № 1. Выбранный шурф в антураже местности. Вид с востока.



Рис. 11. Археологическая разведка на территории д. Сметанники Кирово-Чепецкого района Кировской области в 2024 г.
Шурф № 1. Зачистка на уровне поверхности выбранного шурфа. Вид с востока.



Рис. 12. Археологическая разведка на территории д. Сметанники Кирово-Чепецкого района Кировской области в 2024 г.
Шурф № 1. Западная стенка. Вид с востока.

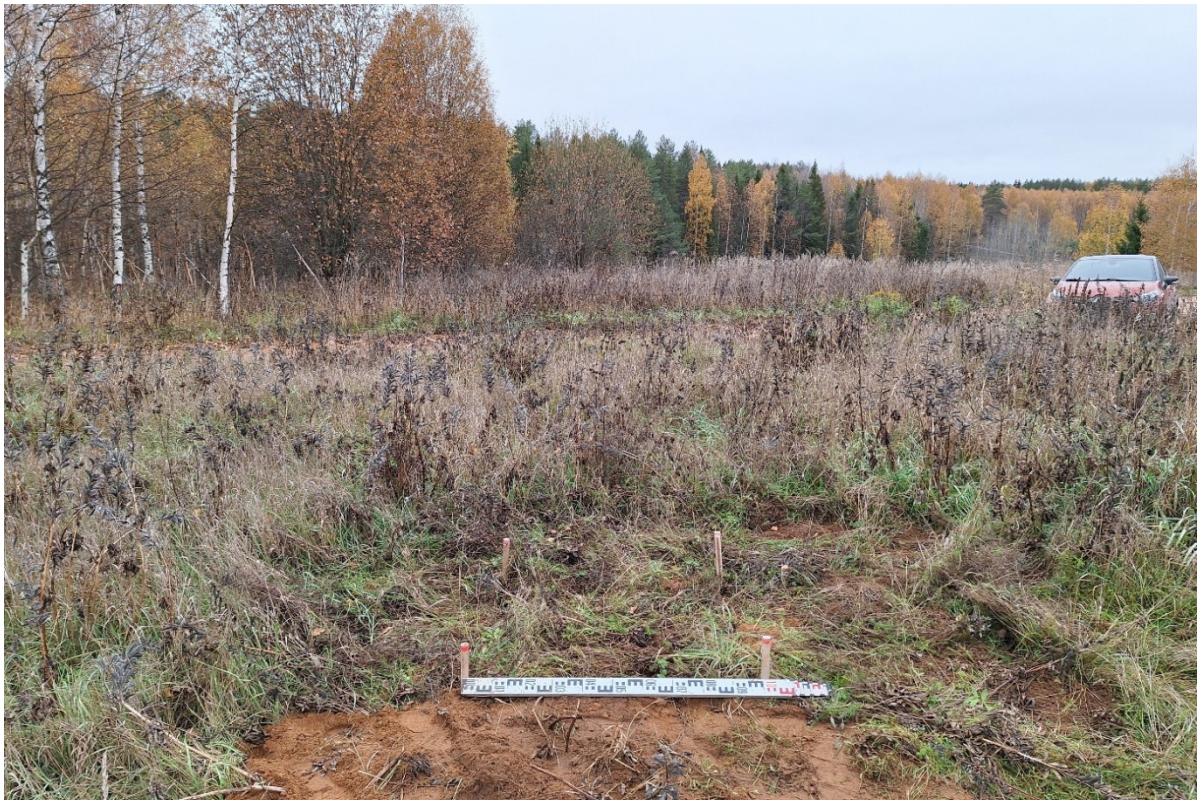


Рис. 13. Археологическая разведка на территории д. Сметанники Кирово-Чепецкого района Кировской области в 2024 г.
Шурф № 1. Рекультивация. Вид с востока.



Рис. 14. Археологическая разведка на территории д. Сметанники Кирово-Чепецкого района Кировской области в 2024 г.
Общий вид на западную часть восточной ветки газопровода в д. Сметанники. Вид с запада.



Рис. 15. Археологическая разведка на территории д. Сметанники Кирово-Чепецкого Кировской области в 2024 г.
Шурф № 2. Общий вид до начала работ. Вид с севера.



Рис. 16. Археологическая разведка на территории д. Сметанники Кирово-Чепецкого района Кировской области в 2024 г.
Шурф № 2. Общий вид до начала работ. Вид с запада.



Рис. 17. Археологическая разведка на территории д. Сметанники Кирово-Чепецкого района Кировской области в 2024 г.
Шурф № 2. Выбранный шурф в антураже местности. Вид с запада.



Рис. 18. Археологическая разведка на территории д. Сметанники Кирово-Чепецкого района Кировской области в 2024 г.
Шурф № 2. Зачистка на уровне поверхности выбранного шурфа. Вид с запада.



Рис. 19. Археологическая разведка на территории д. Сметанники Кирово-Чепецкого района Кировской области в 2024 г.
Шурф № 2. Восточная стенка. Вид с запада.



Рис. 20. Археологическая разведка на территории д. Сметанники Кирово-Чепецкого района Кировской области в 2024 г.
Шурф № 2. Рекультивация. Вид с запада.



Рис. 21. Археологическая разведка на территории д. Сметанники Кирово-Чепецкого района Кировской области в 2024 г.

Общий вид на центральную часть восточной ветки газопровода в районе дома № 29. Вид с запада.



Рис. 22. Археологическая разведка на территории д. Сметанники Кирово-Чепецкого района Кировской области в 2024 г.

Общий вид на центральную часть восточной ветки газопровода в районе дома № 29. Вид с востока.



Рис. 23. Археологическая разведка на территории д. Сметанники Кирово-Чепецкого района Кировской области в 2024 г.

Общий вид на восточную часть восточной ветки газопровода в районе дома № 32. Вид с востока.



Рис. 24. Археологическая разведка на территории д. Сметанники Кирово-Чепецкого района Кировской области в 2024 г.

Общий вид на северную часть маршрута прокладки ветки газопровода по центральной улице д. Сметанники. Вид с север-северо-запада.



Рис. 25. Археологическая разведка на территории д. Сметанники Кирово-Чепецкого Кировской области в 2024 г.
Шурф № 3. Общий вид до начала работ. Вид с севера.



Рис. 26. Археологическая разведка на территории д. Сметанники Кирово-Чепецкого района Кировской области в 2024 г.
Шурф № 3. Общий вид до начала работ. Вид с запада.



Рис. 27. Археологическая разведка на территории д. Сметанники Кирово-Чепецкого района Кировской области в 2024 г.
Шурф № 3. Выбранный шурф в антураже местности. Вид с севера.



Рис. 28. Археологическая разведка на территории д. Сметанники Кирово-Чепецкого района Кировской области в 2024 г.
Шурф № 3. Зачистка на уровне поверхности выбранного шурфа. Вид с севера.

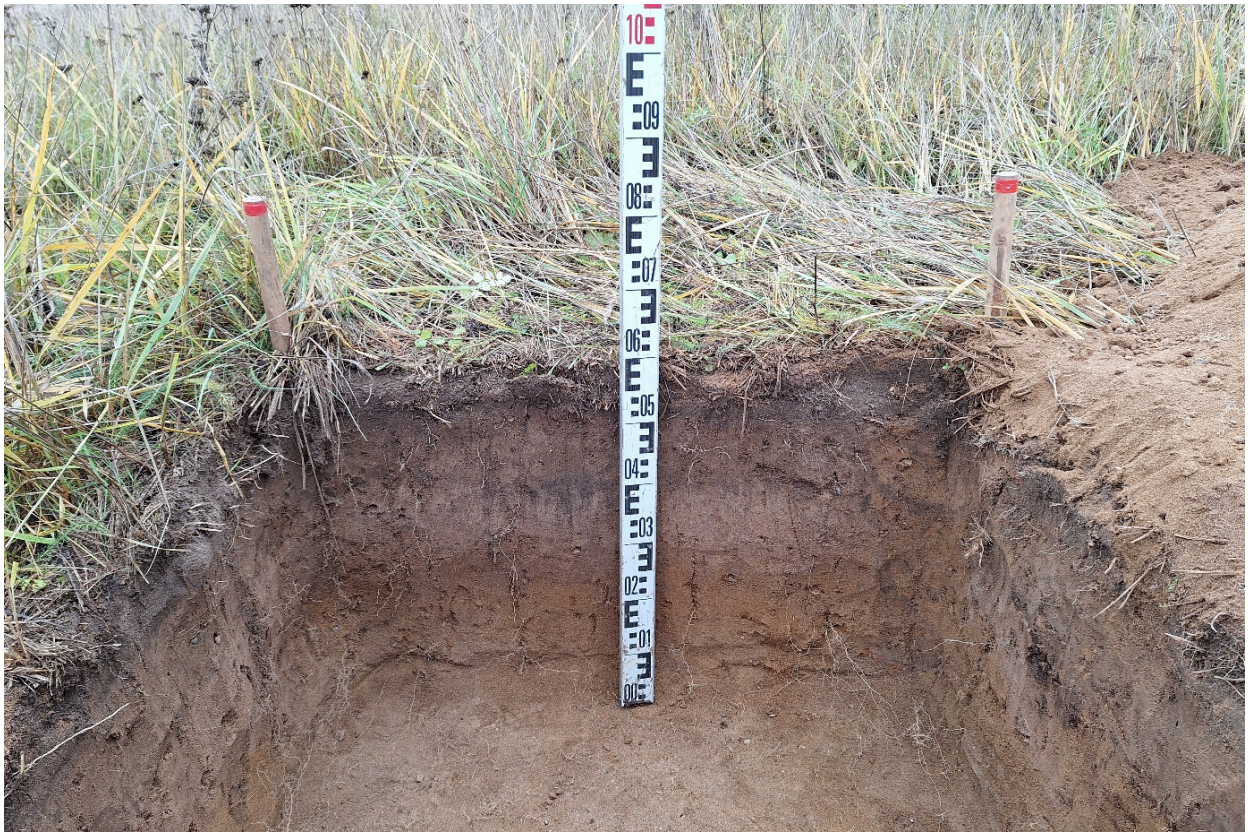


Рис. 29. Археологическая разведка на территории д. Сметанники Кирово-Чепецкого района Кировской области в 2024 г.
Шурф № 3. Южная стенка. Вид с севера.



Рис. 30. Археологическая разведка на территории д. Сметанники Кирово-Чепецкого района Кировской области в 2024 г.
Шурф № 3. Рекультивация. Вид с севера.



Рис. 31. Археологическая разведка на территории д. Сметанники Кирово-Чепецкого района Кировской области в 2024 г.

Общий вид на центральную часть маршрута прокладки ветки газопровода по центральной улице д. Сметанники в районе дома № 6. Вид с север-северо-запада.



Рис. 32. Археологическая разведка на территории д. Сметанники Кирово-Чепецкого района Кировской области в 2024 г.

Общий вид на центральную часть маршрута прокладки ветки газопровода по центральной улице д. Сметанники в районе дома № 6. Вид с юг-юго-востока.



Рис. 33. Археологическая разведка на территории д. Сметанники Кирово-Чепецкого района Кировской области в 2024 г.
Общий вид на южную часть маршрута прокладки ветки газопровода по центральной улице д. Сметанники в районе дома № 24. Вид с юга.



Министерство культуры Российской Федерации

ОТКРЫТЫЙ ЛИСТ

№ P018-00103-00/01450025

Настоящий открытый лист выдан:

Владимирову Николаю Викторовичу

паспорт 3310 № 050619

(серия номер паспорта)

на право проведения археологических полевых работ
на земельных участках под проектирование и строительство объектов «Газопровод
распределительный в д. Семеновы Слободского муниципального района Кировской
области» в Слободском районе; «Газопровод распределительный в д. Сметанники
Кирово-Чепецкого муниципального района Кировской области»; «Газопровод
распределительный в д. Солоково Кирово-Чепецкого муниципального района
Кировской области» в Кирово-Чепецком районе; «Газопровод распределительный
в д. Шипицыны Оричевского муниципального района Кировской области»
в Оричевском районе Кировской области.

(место проведения археологических полевых работ)

На основании открытого листа

Владимиров Николай Викторович

(Ф.И.О)

имеет право производить следующие археологические полевые работы:
археологические разведки с осуществлением локальных земляных работ на указанной
территории в целях выявления объектов археологического наследия, уточнения
сведений о них и планирования мероприятий по обеспечению их сохранности.

Передоверие права на проведение археологических полевых работ по данному открытому
листу другому лицу запрещается.

Срок действия открытого листа: с 18 октября 2024 г. по 15 декабря 2024 г.

Дата принятия решения о предоставлении открытого листа: 18 октября 2024 г.

Первый заместитель Министра

(должность)

Дата 18 октября 2024 г.



С.Г.Обрывалин

(подпись)

(Ф.И.О)

М.П.

040125

УПРАВЛЕНИЕ ГОСУДАРСТВЕННОЙ ОХРАНЫ ОБЪЕКТОВ КУЛЬТУРНОГО
НАСЛЕДИЯ КИРОВСКОЙ ОБЛАСТИ

Кому: ОБЩЕСТВО С ОГРАНИЧЕННОЙ
ОТВЕТСТВЕННОСТЬЮ ПРОЕКТНЫЙ
ИНСТИТУТ "УДМУРТГАЗПРОЕКТ"

ИНН 1831140591
ОГРН 1101831001920
Уполномоченное лицо: Каюмов Шамиль
Надилевич
Контактные данные:
426039, Респ. Удмуртская, г. Ижевск, ш.
Воткинское, зд. 140, кв. ПОМЕЩ. 1
тел. +7(965)6250555
эл.почта: babadji@mail.ru

ПРЕДОСТАВЛЕНИЕ

**сведений о наличии или отсутствии объектов культурного наследия и выявленных
объектах культурного наследия на землях, подлежащих воздействию земляных,
строительных, мелиоративных, хозяйственных работ**

от 03.09.2024 № ОКН-20240903-19735262638-3

По результатам рассмотрения заявления на предоставление государственной услуги «Предоставление сведений о наличии или отсутствии объектов культурного наследия, включённых в единый государственный реестр объектов культурного наследия (памятников истории и культуры) народов Российской Федерации, и выявленных объектах культурного наследия на землях, подлежащих воздействию земляных, строительных, мелиоративных, хозяйственных работ, предусмотренных 25 Лесного кодекса Российской Федерации работ по использованию лесов (за исключением работ, указанных в пунктах 3, 4 и 7 части 1 статьи 25 Лесного кодекса Российской Федерации) и иных работ» от 13.08.2024 №4379853204 и прилагаемых к нему документов в отношении земельного(ых) участка (ов):

Наименование объекта: Газопровод распределительный в д. Сметанники Кирово-Чепецкого муниципального района Кировской области, описание местоположения земельного участка: Газопровод распределительный в д. Сметанники Кирово-Чепецкого муниципального района Кировской области, Протяженность: 0,9 км, ширина полосы отвода 6 м., площадь: 0,54 га
сообщаем следующее:

1. *Сведения о наличии на земельном участке объектов культурного наследия, включенных в единый государственный реестр объектов культурного наследия (памятников истории и культуры) народов Российской Федерации, выявленных объектах культурного наследия, либо объектах, обладающих признаками объекта культурного наследия:* На участке реализации проектных решений по титулу «Газопровод распределительный в д. Сметанники Кирово-Чепецкого муниципального района Кировской области», отсутствуют объекты культурного наследия, включенные в единый

государственный реестр объектов культурного наследия народов Российской Федерации, выявленные объекты культурного наследия. Сведениями об отсутствии на испрашиваемом участке объектов, обладающих признаками объекта культурного наследия, управление государственной охраны объектов культурного наследия Кировской области не располагает.

2. Сведения о расположении земельного участка в границах защитных зон, в границах территорий объектов культурного наследия, в границах территорий выявленных объектов культурного наследия, в границах зон охраны объектов культурного наследия, в границах территорий исторических поселений, имеющих особое значение для истории и культуры Российской Федерации: Испрашиваемый участок расположен вне зон охраны объектов культурного наследия и защитных зон объектов культурного наследия.

3. Описание режимов использования земельного участка: Испрашиваемый участок расположен вне зон охраны объектов культурного наследия и защитных зон объектов культурного наследия.

4. Информация о наличии сведений о проведенных историко-культурных исследованиях: историко-культурные исследования не проводились.

5. Информация о необходимости проведения государственной историко-культурной экспертизы: Сведениями об отсутствии на испрашиваемом участке объектов, обладающих признаками объекта культурного наследия, управление государственной охраны объектов культурного наследия Кировской области не располагает. В связи с изложенным информируем, что в 2024 году порядок определения наличия или отсутствия объектов, обладающих признаками объекта культурного наследия, установленный статьями 28, 30 – 32 и 36 Федерального закона от 25.06.2002 № 73-ФЗ «Об объектах культурного наследия (памятниках истории и культуры) народов Российской Федерации», применяется с учетом постановления Правительства Российской Федерации от 30.12.2023 № 2418 «Об особенностях порядка определения наличия или отсутствия объектов, обладающих признаками объекта археологического наследия, на территориях, подлежащих воздействию изыскательских, земляных, строительных, мелиоративных, хозяйственных работ, указанных в статье 30 Федерального закона «Об объектах культурного наследия (памятниках истории и культуры) народов Российской Федерации» работ по использованию лесов и иных работ».

Главный специалист-эксперт

Брызгалов Юрий Павлович
03.09.2024



**ДОКУМЕНТ ПОДПИСАН
ЭЛЕКТРОННОЙ ПОДПИСЬЮ**

СВЕДЕНИЯ О СЕРТИФИКАТЕ ЭП

Сертификат: 45d0660a025bd48cfd212de8da4421a5
Владелец: Брызгалов Юрий Павлович, УПРАВЛЕНИЕ
ГОСУДАРСТВЕННОЙ ОХРАНЫ ОБЪЕКТОВ КУЛЬТУРНОГО НАСЛЕДИЯ
КИРОВСКОЙ ОБЛАСТИ
Действителен с 25.12.2023 по 19.3.2025