

АКТ

Государственной историко-культурной экспертизы документации, содержащей результаты исследований, в соответствии с которыми определяется наличие или отсутствие объектов, обладающих признаками объекта культурного наследия, на земельных участках, подлежащих воздействию земляных, строительных, мелиоративных, хозяйственных работ, работ по использованию лесов и иных работ.

Документация: Старков Р.Л. «Технический отчет об археологической разведке на земельном участке с кадастровым номером 43:40:002505:207 в зоне индивидуального жилищного строительства в д. Большие Кушовы г. Кирова Кировской области за 2025 год», ООО АК «Экспедиция», г. Киров, 2025 г.

Настоящий Акт государственной историко-культурной экспертизы составлен в соответствии с Федеральным законом от 25.06.2002 г. №73-ФЗ «Об объектах культурного наследия (памятниках истории и культуры) народов Российской Федерации» и Положением о государственной историко-культурной экспертизе, утверждённым постановлением Правительства Российской Федерации от 25 апреля 2024 г. N 530.

Дата начала проведения экспертизы	14.12.2025
Дата окончания проведения экспертизы	15.12.2025
Место проведения экспертизы	Удмуртская Республика, г. Глазов, Кировская область, г. Киров
Заказчик экспертизы	Общество с ограниченной ответственностью Археологическая компания «Экспедиция»

1. Сведения об эксперте:

Фамилия, имя и отчество	Кириллов Андрей Николаевич
Образование	Высшее
Специальность	Преподаватель истории, археолог

Учёная степень, звание	Заслуженный работник культуры Удмуртской Республики
Стаж работы	25 лет
Место работы и должность	ИП Кириллов Андрей Николаевич
Реквизиты аттестации	Государственный эксперт по проведению историко-культурной экспертизы (приказ Министерства культуры РФ № 1830 от 22.06.2023)

Профиль экспертной деятельности:

- земли, подлежащие воздействию земляных, строительных, мелиоративных, хозяйственных работ, предусмотренных статьёй 25 Лесного кодекса Российской Федерации работ по использованию лесов (за исключением работ, указанных в пунктах 3, 4 и 7 части 1 статьи 25 Лесного кодекса Российской Федерации) и иных работ, в случае, если указанные земли расположены в границах территорий, утвержденных в соответствии с пунктом 34.2 пункта 1 статьи 9 настоящего Федерального закона;

- документация, за исключением научных отчетов о выполненных археологических полевых работах, содержащая результаты исследований, в соответствии с которыми определяется наличие или отсутствие объектов, обладающих признаками объекта культурного наследия, на земельных участках, подлежащих воздействию земляных, строительных, мелиоративных, хозяйственных работ, указанных в настоящей статье работ по использованию лесов и иных работ;

- документация или разделы документации, обосновывающие меры по обеспечению сохранности объекта культурного наследия, включенного в реестр, выявленного объекта культурного наследия либо объекта, обладающего признаками объекта культурного наследия, при проведении

земляных, мелиоративных, хозяйственных работ, указанных в настоящей статье работ по использованию лесов и иных работ в границах территории объекта культурного наследия либо на земельном участке, непосредственно связанном с земельным участком в границах территории объекта культурного наследия.

Экспертиза проведена одним экспертом – А.Н. Кирилловым, в соответствии с Положением о государственной историко-культурной экспертизе, утверждённым постановлением Правительства Российской Федерации от 25 апреля 2024 г. N 530, пункт 8-з.

Настоящим подтверждаю, что я, государственный эксперт А.Н. Кириллов, предупреждён об ответственности за достоверность сведений, изложенных в заключении экспертизы в соответствии с Положением о государственной историко-культурной экспертизе, утверждённым постановлением Правительства Российской Федерации от 25 апреля 2024 г. N 530, п. 20-д и со статьей 307 Уголовного кодекса Российской Федерации.

2. Отношения к заказчику:

Эксперт:

- не имеет родственных связей с заказчиком (его должностными лицами, работниками);
- не состоит в трудовых отношениях с заказчиком;
- не имеет долговых или иных имущественных обязательств перед заказчиком;
- не владеет ценными бумагами, акциями (долями участия, паями в уставных капиталах) заказчика;
- не заинтересован в результатах исследований и решений, вытекающих из настоящего экспертного заключения, с целью получения выгоды в виде денег, ценностей, иного имущества, услуг имущественного характера или имущественных прав для себя или третьих лиц.

3. Цели и объекты экспертизы

Цель экспертизы

Определение наличия или отсутствия объектов, обладающих признаками объекта культурного наследия, на земельных участках, подлежащих воздействию земляных, строительных, мелиоративных, хозяйственных работ, работ по использованию лесов и иных работ на земельном участке с кадастровым номером 43:40:002505:207 в зоне индивидуального жилищного строительства в д. Большие Кушovy г. Кирова Кировской области.

Объект экспертизы

«Технический отчет об археологической разведке на земельном участке с кадастровым номером 43:40:002505:207 в зоне индивидуального жилищного строительства в д. Большие Кушovy г. Кирова Кировской области за 2025 год», ООО АК «Экспедиция», г. Киров, 2025 г.

4. Перечень документов, представленных заказчиком:

- Старков Р.Л. «Технический отчет об археологической разведке на земельном участке с кадастровым номером 43:40:002505:207 в зоне индивидуального жилищного строительства в д. Большие Кушovy г. Кирова Кировской области за 2025 год», г. Киров, 2025 г. – 56 стр., в составе:

Аннотация

Оглавление

Список основных исполнителей

Введение

Физико-географическая характеристика г. Кирова Кировской области

Историко-археологическая справка

Методика проведения работ

Результаты археологических исследований

Заключение

Список источников и литературы

Приложение. Таблицы

Иллюстративный блок.

Копия открытого листа № P018-00103-00/03581517 на имя Р.Л. Старкова

- 5. Сведения об обстоятельствах, повлиявших на процесс проведения и результаты экспертизы:** не имеются.
- 6. Сведения о проведённых исследованиях с указанием применённых методов, объёма и характера выполненных работ и их результатов.**

В процессе проведения экспертизы был выполнен анализ действующего законодательства в сфере охраны и сохранения объектов культурного наследия и представленной заказчиком документации в части её соответствия действующему законодательству в сфере охраны культурного наследия.

В процессе проведения экспертизы был выполнен анализ всех предоставленных материалов по объекту с формулировкой выводов; оформление результатов исследований, проведенных в рамках государственной историко-культурной экспертизы, в виде Акта.

Установлено, что представленные на экспертизу материалы, их номенклатура и объем достаточны для выработки заключения государственной историко-культурной экспертизы.

7. Факты и сведения, выявленные и установленные в результате проведённых исследований

В результате рассмотрения документации установлено следующее:

Археологические работы в на земельном участке с кадастровым номером 43:40:002505:207 в зоне индивидуального жилищного строительства в д. Большие Кушovy г. Кирова Кировской области велись в соответствии с Федеральным Законом «Об объектах культурного наследия (памятниках истории и культуры) народов Российской Федерации» от 25 июня 2002 г. № 73-ФЗ и «Положением о порядке проведения археологических полевых работ и составления научной отчетной документации» (М., Институт археологии РАН, 2023). Площадь земельного участка, отведенного под строительство, составляет 1,41 га.

Археологические натурные исследования проводились разведочной группой ООО АК «Экспедиция» в соответствии с договором № 2025-19/АЭ

от 10 октября 2025 г., заключенным между ООО АК «Экспедиция» и ИП Паньков Сергей Александрович, на основании открытого листа № P018-00103-00/03581517 от 23.10.2025, выданного Министерством культуры РФ на имя Старкова Романа Леонидовича.

В Отчёте описывается геоморфология, гидрография, почвы и растительность МО «Город Киров» и окрестностей, история развития города Кирова, дд. Б. Кушovy, Оверинцы, Зуевская, пос. Садаковский. Описаны предыдущие археологические исследования в районе археологических работ. Освещены натурные полевые исследования на участке, включающие методику работ, представлена информация об основном оборудовании, описаны мероприятия, проведённые в месте исследования. Дана стратификация заложенных шурфов.

Отчёт также включает Альбом иллюстраций (всего 44 иллюстрации) и копию Открытого листа № P018-00103-00/03581517 от 23.10.2025 на имя Старкова Р.Л.

Описание обследованного участка.

Земельный участок с кадастровым номером 43:40:002505:207, отведенный под индивидуальную жилищную застройку, располагается в 300 м юго-западнее д. Большие Кушovy г. Кирова Кировской области. Участок представляет собой свободную от застройки территорию, покрытую травянистой и древесно-кустарниковой растительностью. Вдоль северо-западной, северной, северо-восточной и восточной границ участка проложена дренажная канава без открытого почвенного обнажения, заросшая высокой травой и древесно-кустарниковой растительностью. Рельеф участка изысканий спокойный, с общим уклоном на юг. Перепад высот составляет около 3 метров. В геоморфологическом отношении район изысканий относится к водораздельному склону р. Черушка. На участке находятся подземные коммуникации: неэксплуатируемые мелиоративные дренажные трубы. Площадь земельного участка, отведенного под строительство, составляет 1,41 га.

Ближайшими известными археологическими памятниками к обследуемому участку являются:

- Наговицынское городище, которое находится за пределами исследуемой территории, на расстоянии 6,8 км северо-восточнее места работ;
- Соловьевское селище (Участок 1 и Участок 2), которое находится за пределами исследуемой территории, на расстоянии 7,3 км юго-восточнее места проведения работ.

Результаты археологических исследований.

В процессе археологических работ обследован земельный участок с кадастровым номером 43:40:002505:207 в зоне индивидуального жилищного строительства в д. Большие Кушовы г. Кирова Кировской области.

В ходе производства работ были проведены поиск подъемного материала, фотофиксация местности, исследование почвы для выявления культурного слоя и археологического материала. На исследуемой территории было заложено 3 шурфа размерами 1×1 м общей площадью 3 м².

Шурфы заложены в наиболее перспективных местах.

Шурф № 1 заложен в северной части исследуемой территории, на травянистой площадке распаханного поля.

Стратиграфическая колонка представлена дерном, темно-коричневой супесью с небольшим включением корней с четкой нижней границей (пахота). Археологический материк –светло-коричневый песок с включением серой и коричневой глины.

Археологические предметы и признаки культурного слоя в шурфе не обнаружены.

Шурф № 2 заложен в центральной части исследуемой территории, на травянистой площадке распаханного поля.

Стратиграфическая колонка представлена дерном, темно-коричневой супесью с небольшим включением корней, светло-коричневого песка и

красной глины (перемешанный грунт). Археологический материк - светло-коричневый песок с включением красной и коричневой глины.

Археологические предметы и признаки культурного слоя в шурфе не обнаружены.

Шурф № 3 заложен в южной части исследуемой территории, на травянистой площадке распаханного поля.

Стратиграфическая колонка представлена дерном, темно-коричневой супесью с небольшим включением корней с четкой нижней границей (пахота). Археологический материк - светло-коричневый песок с включением подзола, красной и серой глины.

Археологические предметы и признаки культурного слоя в шурфе не обнаружены.

Шурфы после завершения работы были рекультивированы.

По результатам археологического исследования на земельном участке с кадастровым номером 43:40:002505:207 в зоне индивидуального жилищного строительства в д. Большие Кушovy г. Кирова Кировской области автором Отчета выработаны следующие выводы и рекомендации:

- проведенные работы позволили определить отсутствие объектов культурного наследия, включенных в реестр, выявленных объектов культурного наследия, либо объектов, обладающих признаками объекта культурного наследия на указанной территории;

- определено, что указанный участок в силу пространственной удаленности не входит в территории, сопряженные с известными объектами археологического наследия. Ближайшие памятники археологии от места проведения археологического исследования – «Наговицынское городище» и «Соловьевское селище (Участок 1 и Участок 2)», которые находятся за пределами исследуемой территории, на значительном расстоянии от места работ;

- в ходе проведения земляных работ необходимо учитывать, что некоторые виды археологических памятников не могут быть выявлены

существующими на настоящий момент методами исследования, что не исключает вероятность их обнаружения при проведении земляных работ. В соответствии с пунктом 4 статьи 36 Федерального закона от 25.06.2002 № 73-ФЗ «Об объектах культурного наследия (памятниках истории и культуры) народов Российской Федерации», в случае обнаружения в ходе проведения изыскательских, проектных, земляных, строительных, мелиоративных, хозяйственных и иных работ объекта, обладающего признаками объекта культурного наследия, в том числе объекта археологического наследия, заказчик указанных работ, технический заказчик (застройщик) объекта капитального строительства, лицо, проводящее указанные работы, обязано незамедлительно приостановить указанные работы и в течение трех дней со дня обнаружения такого объекта направить письменное заявление об обнаруженном объекте культурного наследия в управление государственной охраны объектов культурного наследия Кировской области (610019, г. Киров, ул. К. Либкнехта, 69, т. 27-27-41 доб. 4107);

- субподрядным организациям, связанным со строительством объекта, рекомендовать проведение инструктажа по теме «О вероятности обнаружения объектов археологического наследия в процессе проведения строительных и иных работ».

8. Перечень документов и материалов, собранных и полученных при проведении экспертизы, а также использованной для неё специальной, технической и справочной литературы

Юридические и методические материалы

1. ГОСТ Р 55627-2013 Археологические изыскания в составе работ по реставрации, консервации, ремонту и приспособлению объектов культурного наследия. Утвержден и введен в действие Приказом Федерального агентства по техническому регулированию и метрологии от 09 октября 2013 г. N 1138-с
2. Методические рекомендации по подготовке и согласованию документации по обеспечению сохранности объекта культурного наследия. Департамент культурного наследия города Москвы.
https://www.mos.ru/upload/alerts/files/YRD_metodicheskierekomendacii_razdel_1812.pdf

3. Письмо Министерства культуры РФ от 30.09.2022 г. №19315-12-02@
4. Положение о порядке проведения археологических полевых работ и составления научной отчётной документации, утверждённое постановлением Бюро Отделения историко-филологических наук Российской академии наук от 12 апреля 2023 г. № 15
5. Портал пространственных данных «Национальная система пространственных данных» <http://nspd.gov.ru>
6. Портал пространственных данных «Национальная система пространственных данных» <http://nspd.gov.ru>
7. Федеральный закон «Об объектах культурного наследия (памятниках истории и культуры) народов Российской Федерации» № 73-ФЗ от 25.06.2002 г.
8. Циркулярное письмо Министерства культуры Российской Федерации от 02.11.2016 № 337-01-39-НМ.
9. Перечень объектов культурного наследия (памятников истории и культуры) народов Российской Федерации федерального значения, расположенных на территории Кировской области
10. Перечень выявленных объектов культурного наследия (памятников истории и культуры) народов Российской Федерации, расположенных на территории Кировской области.
11. Закон Кировской области от 04.05.2007 №105-30 «Об объектах культурного наследия (памятниках истории и культуры) народов Российской Федерации, расположенных на территории Кировской области» (принят постановлением Законодательного Собрания Кировской области от 26.04.2007 N 13/103) в ред. От 05.10.2022
12. Постановление Правительства РФ от 25 апреля 2024 г. N 530 «Об утверждении Положения о государственной историко-культурной экспертизе».

Научная литература

1. Памятники археологии Кировской области. Вып. 1, Киров, 2009
2. Памятники археологии Кировской области. Вып. 2, Киров, 2010

9. Обоснования вывода экспертизы

- Проведённые в 2025 году археологические разведочные работы на земельном участке с кадастровым номером 43:40:002505:207 в зоне индивидуального жилищного строительства в д. Большие Кушovy г. Кирова Кировской области выполнены с целью реализации нормы Федерального

закона от 25.06.2002 ФЗ-73 «Об объектах культурного наследия (памятниках истории и культуры) народов Российской Федерации».

- В результате археологических научно-исследовательских работ по определению наличия (отсутствия) объектов, обладающих признаками объекта культурного (археологического) наследия, под научным руководством Р.Л. Старкова установлено, что на земельном участке с кадастровым номером 43:40:002505:207 в зоне индивидуального жилищного строительства в д. Большие Кушovy г. Кирова Кировской области объекты, обладающие признаками объекта культурного (археологического), наследия отсутствуют.

- Представленная на экспертизу документация о выполненных археологических полевых работах, содержащая результаты исследований, в соответствии с которыми определяется наличие или отсутствие объектов, обладающих признаками объекта культурного наследия, на земельном участке с кадастровым номером 43:40:002505:207 в зоне индивидуального жилищного строительства в д. Большие Кушovy г. Кирова Кировской области, подлежащем воздействию земляных, строительных, мелиоративных, хозяйственных работ, выполнена в соответствии с требованиями Федерального закона от 25.06.2002 № 73-ФЗ «Об объектах культурного наследия (памятниках истории и культуры) народов Российской Федерации» и Положением о порядке проведения археологических полевых работ и составления научной отчётной документации, утверждённым постановлением Бюро Отделения историко-филологических наук Российской академии наук от 12 апреля 2023 г. № 15.

10. Вывод экспертизы

На земельном участке с кадастровым номером 43:40:002505:207 в зоне индивидуального жилищного строительства в д. Большие Кушovy г. Кирова Кировской области в ходе проведённой археологической разведки объектов, обладающих признаками объекта культурного (археологического) наследия, не обнаружено. Объекты культурного наследия, включённые в единый

государственный реестр объектов культурного наследия (памятников истории и культуры) народов Российской Федерации, выявленные объекты культурного наследия отсутствуют. Исследуемый земельный участок расположен вне зон охраны и защитных зон известных объектов культурного наследия. Проведение земляных, строительных, мелиоративных, хозяйственных и иных работ возможно (**положительное заключение**).

Перечень приложений:

1. Старков Р.Л. «Технический отчет об археологической разведке на земельном участке с кадастровым номером 43:40:002505:207 в зоне индивидуального жилищного строительства в д. Большие Кушovy г. Кирова Кировской области за 2025 год», ООО АК «Экспедиция», г. Киров, 2025 г. – 56 стр.

2. Договор возмездного оказания услуг на организацию проведения государственной историко-культурной экспертизы № 12-14/2025 от 14 декабря 2025 г.

Дата оформления заключения экспертизы – 15.12.2025.

Государственный эксперт



А.Н. Кириллов

Настоящий Акт государственной историко-культурной экспертизы и приложения к акту составлены в электронном виде. В соответствии с Постановлением Правительства РФ от 25.04.2024 № 530 «Об утверждении Положения о государственной историко-культурной экспертизе» представленные документы экспертом подписаны усиленной квалифицированной электронной подписью.

ОБЩЕСТВО С ОГРАНИЧЕННОЙ ОТВЕТСТВЕННОСТЬЮ
АРХЕОЛОГИЧЕСКАЯ КОМПАНИЯ «ЭКСПЕДИЦИЯ»

Тел.: +7 (953) 679-40-35
+7 (922) 953-34-24

E-mail: archkirov@gmail.com
archkirov@mail.ru
starkov-roman@mail.ru



СТАРКОВ Р.Л.

**ТЕХНИЧЕСКИЙ
ОТЧЕТ**

**ОБ АРХЕОЛОГИЧЕСКОЙ РАЗВЕДКЕ НА ЗЕМЕЛЬНОМ УЧАСТКЕ
С КАДАСТРОВЫМ НОМЕРОМ 43:40:002505:207 В ЗОНЕ
ИНДИВИДУАЛЬНОГО ЖИЛИЩНОГО СТРОИТЕЛЬСТВА
В Д. БОЛЬШИЕ КУШОВЫ Г. КИРОВА КИРОВСКОЙ ОБЛАСТИ
ЗА 2025 Г.**

Открытый лист № P018-00103-00/03581517

КИРОВ
2025

АННОТАЦИЯ

Отчет – 56 с., 44 рис., 2 табл.

Ключевые слова. АРХЕОЛОГИЧЕСКАЯ РАЗВЕДКА, ВИЗУАЛЬНЫЙ ОСМОТР МЕСТНОСТИ, ШУРФ, ДЕРЕВНЯ БОЛЬШИЕ КУШОВЫ, КИРОВ, КИРОВСКАЯ ОБЛАСТЬ.

В отчете представлен результат разведочного археологического исследования, проведенного на земельном участке с кадастровым номером 43:40:002505:207 в зоне индивидуального жилищного строительства в д. Большие Кушovy г. Кирова Кировской области области. Площадь земельного участка, отведенного под строительство, составляет 1,41 га.

Научное руководство полевым исследованием осуществлял **Р.Л. Старков** на основании Открытого листа № **P018-00103-00/03581517**, выданного Министерством культуры РФ **23 октября 2025 г.**

Цель работ – определение наличия или отсутствия объектов культурного наследия, включенных в реестр, выявленных объектов культурного наследия, либо объектов, обладающих признаками объекта культурного наследия.

В наиболее перспективных местах исследуемого участка было заложено 3 шурфа общей площадью 3 м². Культурных напластований в шурфах зафиксировано не было. Таким образом, **объекты археологического наследия выявлены не были.**

Финансирование работ осуществлялось Заказчиком (ИП Паньков Сергей Александрович) согласно договору № 2025-19/АЭ от 10 октября 2025 г. с ООО АК «Экспедиция».

После завершения работ шурфы были рекультивированы.

ОГЛАВЛЕНИЕ

1. Аннотация	С. 2
2. Оглавление	С. 3
3. Список основных исполнителей	С. 4
4. Введение	С. 5
5. Физико-географическая характеристика г. Кирова Кировской области	С. 6
6. Историко-археологическая справка	С. 10
7. Методика проведения работ	С. 16
8. Результаты археологических исследований	С. 19
9. Заключение	С. 22
10. Список источников и литературы	С. 25
11. Приложение. Таблицы № 1-2	С. 27
12. Иллюстративный блок. Рис. № 1-44	С. 28
13. Открытый лист	С. 56

СПИСОК ИСПОЛНИТЕЛЕЙ

Руководитель археологической разведки – генеральный директор ООО
АК «Экспедиция» Старков Роман Леонидович.

Участие в археологической разведке принимали:

№	Ф.И.О.	СТЕПЕНЬ УЧАСТИЯ
1.	Старков Роман Леонидович	Руководство полевыми работами, заложение шурфов, составление Отчета
2.	Глушкова Дарья Владимировна	Участие в полевых работах (визуальное обследование местности, заложение шурфов, вскрытие грунта, проведение зачистки), помощь в сборе и в анализе историко-архивных и библиографических материалов при написании отчета
3.	Евшин Андрей Сергеевич	Участие в полевых работах (визуальное обследование местности, заложение шурфов, вскрытие грунта, проведение зачистки)
4.	Пушков Егор Аркадьевич	Участие в полевых работах (заложение шурфов, вскрытие грунта, проведение зачистки), помощь в сборе и в анализе историко-архивных и библиографических материалов при написании отчета

ВВЕДЕНИЕ

В ноябре 2025 г. в соответствии с Открытым листом № P018-00103-00/03581517 от 23 октября 2025 г., выданным Министерством культуры РФ на имя Старкова Романа Леонидовича, была проведена археологическая разведка с осуществлением локальных земляных работ на земельном участке с кадастровым номером 43:40:002505:207 в зоне индивидуального жилищного строительства в д. Большие Кушovy г. Кирова Кировской области. Площадь отведенной зоны индивидуального жилищного строительства составляет 1,41 га. На исследуемом участке земли планируется малоэтажная индивидуальная жилая застройка.

Главной целью работ являлось определение наличия или отсутствия объектов культурного наследия, включенных в реестр, выявленных объектов культурного наследия, либо объектов, обладающих признаками объекта культурного наследия на указанной территории. Археологическая разведка осуществлялась за счет ИП Паньков Сергей Александрович (заказчик работ) согласно договору № 2025-19/АЭ от 10 октября 2025 г. с ООО АК «Экспедиция».

В ходе работ в наиболее перспективных местах на исследуемом земельном участке было заложено 3 шурфа общей площадью 3 м². Обнаружить подъемный материал и почвенные обнажения природного или антропогенного происхождения не удалось. **Культурных напластований зафиксировано не было.** В шурфах массовый археологический материал и индивидуальные находки отсутствуют.

ФИЗИКО-ГЕОГРАФИЧЕСКАЯ ХАРАКТЕРИСТИКА

Г. КИРОВА КИРОВСКОЙ ОБЛАСТИ

Общая характеристика. Муниципальное образование «Город Киров» расположен на северо-востоке Европейской части России, на Русской равнине, в зоне таежных лесов. Город находится в долине р. Вятка, в среднем ее течении, по обоим ее берегам: основная часть – на семи холмах левого крутого берега, меньшая – на пологом левом берегу.

Климат рассматриваемой территории умеренно континентальный с ярко выраженными временами года.

Почвы рассматриваемой территории развивались под влиянием умеренного климата и лесной растительности. В этих условиях сформировались подзолистые и дерново-подзолистые почвы¹.

На всей территории муниципального образования почвообразующими породами являются четвертичные полигенетические отложения (глины, суглинки, супеси, пески, торф) и продукты выветривания коренных пород пермской системы (известняки, мергели, песчаники и др.).

Подзолистые почвы сформировались на песчаных флювиогляциальных и древнеаллювиальных отложениях под хвойными лесами с моховым и мохово-лишайниковым покровом. Содержание гумуса в верхней части почвенного профиля не превышает 0,3-0,5%, реакция среды – кислая. Дерново-подзолистые почвы развиваются под лесами с травяным напочвенным покровом. Содержание гумуса в них изменяется от 1 до 3%, очень мало содержится солей фосфора и калия.

В низинах на заболоченных участках надпойменных террас и притеррасной части пойм рек в условиях избыточного увлажнения образуются малоплодородные болотные и подзолисто-болотные почвы.

Группа аллювиальных почв занимает поймы рек².

¹Почвы СССР / Под ред. Т.В. Афанасьева, В.И. Василенко, Т.В. Терешина и Б.В. Шеремета. М.: Мысль, 1979; Бобровский М.В. Лесные почвы европейской России. Биотические и антропогенные факторы формирования. М., 2010.

² Атлас почв СССР / Под общ. ред. д-ра с.-х. наук, проф. И. С. Кауричева и канд. с.-х. наук И. Д. Громыко. М., 1974.

В настоящее время растительность представлена лесами южной тайги, хвойно-широколиственными лесами, растительностью болот и пойм, искусственными насаждениями.

Коренной растительностью являются леса-зеленомошники, одноярусный древесный полог которых образован елью и пихтой, но с явным превосходством ели. Заметна примесь березы и осины.

На песчаных почвах над елью преобладает сосна, иногда она совсем вытесняет ель и образует сосновые боры-зеленомошники с редким подлеском³.

В долинах рек южной тайги богатая растительность, напоминающая смешанные леса. В её составе сосна, ель, дуб, вяз, липа, тополь-осокорь, ветла. Богат и разнообразен подлесок, хорошо развит травяной покров.

Кроме лесов на рассматриваемой территории широко представлена луговая, болотная и пахотная растительность.

Наряду с лугами в поймах рек встречаются заросли кустарников и деревьев. Во всех частях поймы произрастает ива. На высоких участках – заросли лиственных деревьев и кустарников. По поймам далеко к югу от своей зоны заходят вяз, дуб, липа, изредка встречается тополь черный (осокорь).

Болота южной тайги преимущественно низинного типа. Моховой покров на этих болотах развит слабо. Из древесной растительности произрастает сосна, ольха, береза, ива.

Гидрографическая сеть рассматриваемой территории довольно густая и представлена реками, озерами и болотами. Реки территории муниципального образования «Город Киров» целиком принадлежат бассейну среднего течения р. Вятка.

Основной водной артерией города является р. Вятка с притоками. Река разделяет город на основную и заречную части в промежутке от южной границы Нововятского района до Филейской горы, далее она служит северо-

³ Природа, хозяйство, экология Кировской области / Под ред. В.И. Колчанова и А.М. Прокашёва. Киров: ГИПП Вятка, 1996.

восточной и северной границей городского округа. В Кирове Вятка течет в направлении с юго-востока на северо-запад. Водосборная площадь Вятки занимает 70% территории области. Длина реки 1314 км⁴.

Река очень извилиста. Коэффициент извилистости равен 4,15. Ширина долины р. Вятка изменяется в широких пределах от 700 м до 30 км. Ширина долины у г. Киров составляет 5-7 км. Почти на всем протяжении долина реки имеет асимметричное строение и несколько террас.

Наиболее крупными притоками Вятки, протекающими в МО «Город Киров», являются реки Быстрица, Чахловица, Хлыновка.

На развитие рельефа области оказали влияние древние тектонические движения земной коры, завершившиеся образованием Вятского Увала в центральной части области, где и расположена территория муниципального образования «Город Киров». Вятский Увал протягивается вблизи южной границы муниципального образования в субширотном направлении. Здесь он представляет собой слабо расчлененное плато высотой до 200 м.

Поверхность земли в границах города представляет увалисто-волнистую террасированную равнину с общим слабым наклоном с юга на север, по направлению течения р. Вятка. В морфоструктурном отношении рельеф города является западной оконечностью узкой и протяженной Чепецкой низменности, с севера ограниченной Северными Увалами, а с юга – Вятским Увалом. Для низменности характерен древний дюнный песчаный рельеф. Поверхность местами заболочена.

Террасированность рельефа обусловлена наличием разноуровневых и разновозрастных речных террас р. Вятка значительной ширины, особенно по правому берегу. Речные долины врезаются на глубину до 20 - 50 м, достаточно широкие, асимметричные и имеют от 2 до 4 террас. На поверхности террас множество гряд и дюн, а также стариц, заболоченных участков и торфяных месторождений.

⁴ Гидрогеология СССР. Том XII. Поволжье и Прикамье. М. Недра. 1970.

Характеристика участка. Земельный участок с кадастровым номером 43:40:002505:207, отведенный под индивидуальную жилищную застройку, располагается в 300 м юго-западнее от д. Большие Кушовы г. Кирова Кировской области. Участок представляет собой свободную от застройки территорию, покрытую травянистой и древесно-кустарниковой растительностью. Вдоль северо-западной, северной, северо-восточной и восточной границ участка проложена дренажная канава без открытого почвенного обнажения, так как заросла высокой травой и древесно-кустарниковой растительностью.

На участке находятся подземные коммуникации: неэксплуатируемые мелиоративные дренажные трубы.

Рельеф участка изысканий спокойный, с общим уклоном на юг. Перепад высот составляет около 3 метров. В геоморфологическом отношении район изысканий относится к водораздельному склону р. Черушка.

В районе производства работ опасные природные и техногенные процессы, влияющие на формирование рельефа, не наблюдаются.

ИСТОРИКО-АРХЕОЛОГИЧЕСКАЯ СПРАВКА

Город Киров расположен в центральной части Кировской области, в среднем течении реки Вятки, в месте, где река пересекает Верхнекамскую возвышенность. Основная часть города раскинулась на крутом левом берегу, в пределах Средневятской (Кировской) низменности. Заречная часть – на правом, более пологом берегу, в северной части Вятского Увала. Рельеф окрестностей увалистый, а на востоке, в центральной части Вятского Увала, высоты достигают 250-280 метров над уровнем моря.

Киров был основан в 1374 г. новгородскими ушкуйниками на мысе, образованном крутым берегом реки Вятки и Засорским оврагом. С запада местность защищал овраг, а с севера оборону усилили вырытым рвом, завершив кольцо укреплений. Согласно «Повести о стране Вятской», крепостное кольцо составляли поставленные вплотную друг к другу срубы жилых домов – эти сведения в 1983 году подтвердил археолог Л.Д. Макаров в ходе наблюдений за земляными работами⁵.

Первоначально город носил названия Вятка и Хлынов. Топоним «Вятка» происходит от названия реки и древнего племени ватка, населявшего эти земли до XII века. Название «Хлынов» возникло в XV веке, когда в устье реки Хлыновицы была возведена деревянная крепость. Со временем это имя распространилось на весь город.

Первые упоминания об этом городе в исторических источниках относятся к 1374 г. С 1391 г. Вятка становится резиденцией изгнанных из Суздальско-Нижегородского княжества князей Василия Дмитриевича Кирдяпы и Семёна Дмитриевича. В начале XVIII века город был включен в состав Сибирской губернии, а в 1719 г. получил статус административного центра Вятской провинции. С 1780 г. – столица Вятского наместничества, впоследствии преобразованного в Вятскую губернию. Тогда же город снова официально получил название Вятка.

⁵ Макаров Л.Д. Русские поселенцы на берегах Вятки // Энциклопедия земли Вятской. Т. 4. История. Киров, 1995. С. 87-88.

В 1784 г. был утвержден генеральный план застройки, по которому центральная часть города стала формироваться по прямоугольной уличной сетке⁶. Развивалась транспортная инфраструктура: к концу XIX века началось регулярное судоходство по Вятке, была проложена железная дорога, а в 1906 году город получил прямое железнодорожное сообщение с Санкт-Петербургом.

После присоединения к Московскому государству Хлынов стремительно развивался и уже в XVI веке стал одним из крупнейших торгово-ремесленных центров северо-восточной Руси. Город поддерживал активные экономические связи с Москвой, Казанью, Архангельском, Астраханью и Новгородом. В это же время началось каменное строительство, были возведены первые каменные дома и основан Успенский мужской монастырь.

Быстрый промышленный рост в XIX – начале XX века привел к появлению большого числа предприятий: к 1916 г. в городе действовали 44 фабрично-заводских производства. В советскую эпоху приоритет получили машино- и приборостроение, химическая промышленность и металлообработка. В годы Великой Отечественной войны Киров стал важной тыловой базой: сюда были эвакуированы предприятия из Москвы и Ленинграда, что способствовало дальнейшему развитию промышленности.

Современное название город получил в 1934 г. в честь Сергея Мироновича Кирова – уроженца Вятской губернии, видного государственного и партийного деятеля. Во второй половине XX века границы города значительно расширились: были присоединены близлежащие населенные пункты, включая город Нововятск и поселок Коминтерновский.

Земельный участок с кадастровым номером 43:40:002505:207 расположен в 300 м юго-западнее от д. Большие Кушovy г. Кирова Кировской области. Ближайшие населенные пункты от места проведения исследования:

⁶ Тинский А.Г. Планировка и застройка города Вятки в XVII - XIX веках. Киров, 1976. С. 64.

– д. Большие Кушовы, существующий населенный пункт, входящий в состав г. Кирова, располагается северо-восточнее от места проведения работ на расстоянии ок. 300 м (рис. 4-8);

– д. Оверинцы, существующий населенный пункт, входящий в состав г. Кирова, располагается юго-западнее от места проведения работ на расстоянии ок. 470 м (рис. 4-8);

– д. Зуевская, существующий населенный пункт, входящий в состав г. Кирова, располагается юго-восточнее от места проведения работ на расстоянии ок. 880 м (рис. 4-8);

– п. Садаковский, существующий населенный пункт, входящий в состав г. Кирова, располагается южнее от места проведения работ на расстоянии ок. 1 км (рис. 5-8).

Деревня Большие Кушовы известна по письменным источникам с 20-х гг. XVII в., как «починок Ивашка Черемисинова»⁷. Согласно переписи 1710 г., которая была проведена по указу царя Петра I и была общегосударственной, в деревне, что была «починок Ивашка Черемисинова» проживало 7 жителей обоего пола⁸. По данным 3-й ревизии за 1763-1764 гг. в деревне числились государственные черносочные крестьяне в количестве 14 мужчин и 14 женщин⁹. В начале XIX в. деревня относилась к Филейской волости Вятского округа, в которой находилось 11 дворов и проживало 23 души мужского пола¹⁰. В «Списке населенных мест Вятской губернии 1859-1873 гг.» впервые в письменных источниках встречается второе название деревни – «Кушовы большие», которое было указано в скобках. В самой деревне, расположенной в Вятском уезде «по левую сторону Ношульской проселочной дороги из Вятки», числилось 7 дворов и 67 жителей (33 мужчин и 34 женщин)¹¹. В начале

⁷ Российский государственный архив древних актов (далее – РГАДА). Ф. 1209. Оп. 1. Д. 90. Л. 73 об.

⁸ РГАДА. Ф. 210. Оп. 22. Д. 72. Л. 26 об.

⁹ РГАДА. Ф. 350. Оп. 2. Д. 3941. Л. 351 об. – 354.

¹⁰ Ведомости о селениях Вятской губернии на 1802 год // Центральный государственный архив Кировской области (далее – ЦГАКО). Ф. 538. Оп. 22. Д. 48. Л. 23 об.

¹¹ Вятская губерния. Список населенных мест по сведениям 1859-1873 годов. СПб, 1876. С. 33.

XX в. население деревни увеличилось до 105 человек¹². С приходом советской власти за деревней закрепляется название Большие Кушovy. В настоящий момент деревня входит в состав городского округа г. Кирова Кировской области.

Деревня Оверинцы впервые в письменных источниках упоминается в дозорной книге не положенных в оброк тяглых и оброчных деревень за 1617-1619 гг. под наименованием «починок Решетовской»¹³. По данным переписи 1710 г. «деревня, что был починок Решетовской» проживало 7 человек¹⁴, в 60-х гг. XVIII в. по данным 3-й ревизии – 15 жителей¹⁵. Согласно подворной описи 1886 г. в деревне числилось дворов 4 и 29 жителей, все государственные чернососшные крестьяне по национальности русские¹⁶. С установлением советской власти меняется и название деревни на Оверинцы¹⁷.

Деревня Зуевская известна по письменным источникам с начала XVII в. как «починок Рябевской»¹⁸. По данным переписи 1710 г. «деревня, что был починок Рябевской» проживало 16 жителей обоего пола¹⁹. Согласно 3-й ревизии за 1763-1764 гг. в деревне было отмечено 8 мужчин и 11 женщин²⁰. В начале XIX в. в этом населенном пункте проживали чернососшные крестьяне в количестве 40 душ мужского пола, а количество дворов равнялось 12-ти²¹. В «Списке населенных мест Вятской губернии 1859-1873 гг.» впервые в письменных источниках встречается второе название деревни – Зуевская, которое было указано в скобках. В самой деревне «по левую сторону Ношульской проселочной дороги из Вятки» количество дворов увеличилось до 22, а жителей стало 189 человек²². В начале XX в. население деревни

¹² Списки населенных мест Вятского уезда за 1905 год // ЦГАКО. Ф. 574. Оп. 2. Д. 617/1. Л. 19 об.

¹³ РГАДА. Ф. 1209. Оп. 1. Д. 1059. Л. 32.

¹⁴ РГАДА. Ф. 1209. Оп. 1. Д. 1098. Л. 182 об.

¹⁵ РГАДА. Ф. 350. Оп. 2. Д. 3941. Л. 350 об. – 351 об.

¹⁶ Материалы по статистике Вятской губернии. Т. 4. Вятский уезд. Ч. 2. Подворная опись. Вятка, 1887. Табл. 1. С. 52-53.

¹⁷ Перепись населения 1926 года. Вып. VIII. Список населенных мест Вятской губернии. Вятский уезд. Вятка, 1927. С. 19.

¹⁸ РГАДА. Ф. 1209. Оп. 1. Д. 1059. Л. 10.

¹⁹ РГАДА. Ф. 1209. Оп. 1. Д. 1098. Л. 180 об.

²⁰ РГАДА. Ф. 350. Оп. 2. Д. 3941. Л. 481 об. – 483.

²¹ Ведомости о селениях Вятской губернии на 1802 год // ЦГАКО. Ф. 538. Оп. 22. Д. 48. Л. 23 об.

²² Вятская губерния. Список населенных мест по сведениям 1859-1873 годов. СПб, 1876. С. 34.

убавилось до 64 человек²³. С приходом советской власти за деревней закрепляется название Зуевская.

Поселок Садоковский, существующий ныне населенный пункт, был образован в 1970 г.²⁴

Ближайшие памятники археологии от места проведения археологического исследования:

– Наговицынское городище, которое находится за пределами исследуемой территории, на расстоянии 6,8 км северо-восточнее от места работ (рис. 6);

– Соловьевское селище (Участок 1 и Участок 2), которое находится за пределами исследуемой территории, на расстоянии 7,3 км юго-восточнее от места проведения работ (рис. 6).

Археологические исследования на земельном участке с кадастровым номером 43:40:002505:207 в зоне индивидуального жилищного строительства в д. Большие Кушovy г. Кирова Кировской области проводятся впервые. Рядом с местом работ ранее проводились следующие археологические работы.

В 2022 г. археологическая разведка на земельных участках с кадастровыми номерами 43:40:002505:63, 43:40:002505:197, 43:40:002505:195 в районе д. Мараки – д. ПушкарИ г. Кирова Кировской области под руководством генерального директора ООО АК «Экспедиция» Р.Л. Старкова (т.е. мной). В ходе работ было заложено 6 шурфов, культурных напластований в шурфах зафиксировано не было²⁵ (рис. 7).

В конце ноября – в начале декабря 2022 г. была проведена археологическая разведка на земельном участке с кадастровым номером 43:40:002511:11 в г. Кирове Кировской области. Научное руководство полевым исследованием осуществлялось Ю.О. СнИгИревым. Земельный

²³ Списки населенных мест Вятского уезда за 1905 год // ЦГАКО. Ф. 574. Оп. 2. Д. 617/1. Л. 19 об.

²⁴ Всесоюзная перепись населения 1970 г. Численность наличного и постоянного населения по каждому сельскому населенному пункту по Кировской области (Таблица 2) // ЦГАКО. Ф. Р-2344. Оп. 75. Д. 44. Л. 131.

²⁵ Старков Р.Л. Отчет об археологической разведке на земельных участках с кадастровыми номерами 43:40:002505:63, 43:40:002505:197, 43:40:002505:195 в районе д. Мараки - д. ПушкарИ г. Кирова Кировской области за 2022 г. Киров, 2023. С. 2, 6, 17-23.

участок с кадастровым номером 43:40:002511:11 располагается на нераспаханном поле. В ходе археологической разведки наиболее перспективных местах на исследуемой территории было заложено 26 шурфов размером 1×1 м. Археологический материал, как массовый, так и индивидуальный, выявлен не был²⁶ (рис. 7).

В апреле 2025 г. была проведена археологическая разведка сотрудниками ООО АК «Экспедиция» под руководством Р.Л. Старкова на территории земельного участка с кадастровым номером 43:40:002440:427 в д. Зуевская г. Кирова Кировской области. В ходе работ было заложено 5 шурфов размером 1×1 м. На исследуемой территории при локальном вскрытии грунта в шурфах археологический материал, как массовый, так и индивидуальный, выявлен не был. Признаков культурного слоя не обнаружено²⁷ (рис. 7).

В мае 2025 г. была проведена археологическая разведка сотрудниками ООО АК «Экспедиция» под руководством Ю.О. Снигирева на земельном участке с кадастровым номером 43:40:002505:203 в зоне индивидуальной жилой застройки в д. Большие Кушовы г. Кирова Кировской области. В наиболее перспективных местах на исследуемой территории было заложено 9 шурфов общей площадью 9 м². В шурфах археологический материал, как массовый, так и индивидуальный, выявлен не был. Признаков культурного слоя не обнаружено²⁸ (рис. 7).

²⁶ Снигирев Ю.О. Отчет об археологической разведке на земельном участке с кадастровым номером 43:40:002511:11 в г. Кирове Кировской области за 2022 год. Киров, 2023. С. 2, 5, 14-25.

²⁷ Старков Р.Л. Отчет об археологической разведке в д. Зуевская г. Кирова Кировской области за 2025 г. Киров, 2025. С. 17-22.

²⁸ Снигирев Ю.О. Отчет об археологической разведке на земельном участке в зоне индивидуальной жилой застройки в д. Большие Кушовы г. Кирова Кировской области за 2025 г. Киров, 2025. С. 2, 5, 16-23.

МЕТОДИКА ПРОВЕДЕНИЯ РАБОТ

Археологические изыскания на земельном участке с кадастровым номером 43:40:002505:207 в зоне индивидуального жилищного строительства в д. Большие Кушovy г. Кирова Кировской области проводились в соответствии с принятой в российской археологии методикой, отраженной в «Положении о порядке проведения археологических полевых работ (археологических раскопок и разведок) и составления научной отчётной документации» (утверждено постановлением Бюро Отделения историко-филологических наук Российской академии наук от 12 апреля 2023 г. № 15), и подкрепленной Федеральным законом «Об объектах культурного наследия (памятниках истории и культуры) народов Российской Федерации» от 25 июня 2002 г. № 73-ФЗ.

Полевым исследованиям предшествовал этап проведения историко-архивных и библиографических изысканий. Были изучены отчеты по ранее проведенным археологическим работам в г. Кирове Кировской области и рассмотрены современные топографические планы и космоснимки (рис. 1-10).

Инженерно-топографический план с обозначением места проведения работ выполнен в масштабе 1:500 и предоставлен Заказчиком (рис. 11).

Транспортировка участников экспедиции до места работ осуществлялась при помощи автомобиля УАЗ 3163, непосредственно исследуемый участок земли осматривался пешей группой.

До начала работ была проведена фотофиксация местности (рис. 9, 12-23). Была предпринята попытка поиска (сбора) подъемного материала и мест фиксации почвенных обнажений природного или антропогенного происхождений. Подъемный материал выявлен не был. Существующих обнажений не было выявлено, поэтому произвести зачистку не удалось. В наиболее перспективных местах на исследуемой территории было заложено 3 шурфа размерами 1×1 м общей площадью 3 м².

Шурф размерами 1×1 м, ориентированный по сторонам света, послойно выбирался на глубину на 5-10 см. ниже границы подстилающего

материкового слоя. Извлекаемый грунт просматривался на предмет наличия артефактов.

В соответствии с п 3.16 «Положения о порядке проведения археологических полевых работ и составления научной отчётной документации» при отсутствии признаков объектов культурного наследия фиксировался один борт и дно шурфа. Фотофиксация стратиграфии шурфа производилась с применением масштабной рейки. После завершения фиксации шурф засыпался, и поверхность рекультивировалась.

С помощью прибора глобального позиционирования (Garmin Oregon 450) брались абсолютные координаты шурфа в системе координат WGS 84. Основные этапы работ фиксировались с помощью цифрового фотоаппарата марки Canon разрешением 16 Мрх. Для указания масштаба при фотографировании использовалась телескопическая рейка с сантиметровыми делениями.

В отчете фотографии шурфов, в которых не было обнаружено археологического материала, приведены в соответствии с п. 3.16 Положения и включают:

- обще видовые снимки мест закладки шурфов с двух сторон света (с юга и с запада);
- до начала работ;
- с видом на выкопанный шурф с включением окружающего пейзажа;
- дна шурфа на уровне контрольной прокопки материка;
- фотографическая фиксация одного наиболее информативного борта каждого разведочного шурфа после контрольной прокопки материка;
- поверхность шурфа после засыпки и рекультивации.

Во время проведения археологической разведки кратковременно выпал снег, слегка припорошив поверхность. Поскольку температура воздуха не

опускалась ниже 0 °С, снег быстро растаял. Работы не были приостановлены.
Грунт не успел промерзнуть.

Итогом полевых изысканий является данный **Отчет**.

РЕЗУЛЬТАТЫ АРХЕОЛОГИЧЕСКИХ ИССЛЕДОВАНИЙ

Археологическая разведка с осуществлением локальных земляных работ на земельном участке с кадастровым номером 43:40:002505:207 в зоне индивидуального жилищного строительства в д. Большие Кушовы г. Кирова Кировской области проводилась в ноябре 2025 г. в соответствии с Открытым листом № Р018-00103-00/03581517 от 23 октября 2025 г., выданным Министерством культуры РФ на имя Старкова Романа Леонидовича. Руководил разведкой – держатель Открытого листа.

В настоящее время исследуемый участок представляет собой часть старой пашни, заросшую высокой травой и древесно-кустарниковой растительностью. Вдоль северо-западной, северной, северо-восточной и восточной границ участка проложена дренажная канава, не имеющая открытого почвенного обнажения, поскольку она заросла высокой травой и древесно-кустарниковой растительностью. В пределах участка проложены подземные инженерные коммуникации, представленные неэксплуатируемыми мелиоративными дренажными трубами.

Обследование началось с фотофиксации местности участка работ (рис. 9, 12-23). Была предпринята попытка поиска (сбора) подъемного материала и мест фиксации почвенных обнажений природного или антропогенного происхождений. Подъемный материал выявлен не был. Существующих обнажений не было выявлено, поэтому произвести зачистку не удалось.

В ходе археологической разведки наиболее перспективных местах на исследуемой территории было заложено 3 шурфа размером 1×1 м (№ 1-3).

Шурф № 1 (рис. 10-11, 24-30). Шурф заложен в северной части исследуемой территории, на травянистой площадке распаханного поля. Размер шурфа 1×1 м. Шурф выбран до уровня материковой поверхности. Глубина – до 58 см. (с учетом контрольной прокопки верхней части археологически стерильного слоя). По завершению работ шурф был рекультивирован.

Поскольку в ходе исследования шурфа не были зафиксированы ни признаки культурного слоя, ни отдельные археологические находки, а разрезы, полученные по бортам шурфа, выявили схожую стратиграфию, стратиграфическое описание приводится только по одному, *южному профилю*. Стратиграфическая колонка шурфа № 1 по *южному* профилю:

- дерн – мощность до 2 см.;
- темно-коричневая супесь с небольшим включением корней – мощность 23-30 см.;
- ниже – подзол, светло-коричневый песок с включением серой и коричневой глины (археологически стерильный материк).

Слой темно-коричневой супеси является пахотным слоем. При локальном вскрытии грунта в шурфе археологические предметы и признаки культурного слоя не обнаружены.

Координаты шурфа № 1 – 58°36'32.6"N 49°31'48.9"E.

Шурф № 2 (рис. 10-11, 31-37). Шурф заложен в центральной части исследуемой территории, на травянистой площадке распаханного поля. Размер шурфа 1×1 м. Шурф выбран до уровня материковой поверхности. Глубина – до 65 см. (с учетом контрольной прокопки верхней части археологически стерильного слоя). По завершению работ шурф был рекультивирован.

Поскольку в ходе исследования шурфа не были зафиксированы ни признаки культурного слоя, ни отдельные археологические находки, а разрезы, полученные по бортам шурфа, выявили схожую стратиграфию, стратиграфическое описание приводится только по одному, *западному профилю*. Стратиграфическая колонка шурфа № 2 по *западному* профилю:

- дерн – мощность до 4 см.;
- темно-коричневая супесь с включением корней, светло-коричневого песка и красной глины (перемешанный грунт) – мощность 31-33 см.;

- ниже – светло-коричневый песок с включением красной и коричневой глины (археологически стерильный материк).

Перемешанный грунт из темно-коричневой супеси с включением корней, светло-коричневого песка и красной глины в пределах шурфа сформировался в результате инженерно-хозяйственной деятельности, связанной с проведением мелиоративных работ. При локальном вскрытии грунта в шурфе археологические предметы и признаки культурного слоя не обнаружены.

Координаты шурфа № 2 – 58°36'30.6"N 49°31'48.1"E.

Шурф № 3 (рис. 10-11, 38-44). Шурф заложен в южной части исследуемой территории, на травянистой площадке распаханного поля. Размер шурфа 1×1 м. Шурф выбран до уровня материковой поверхности. Глубина – до 75 см. (с учетом контрольной прокопки верхней части археологически стерильного слоя). По завершению работ шурф был рекультивирован.

Поскольку в ходе исследования шурфа не были зафиксированы ни признаки культурного слоя, ни отдельные археологические находки, а разрезы, полученные по бортам шурфа, выявили схожую стратиграфию, стратиграфическое описание приводится только по одному, *западному профилю*. Стратиграфическая колонка шурфа № 3 по *западному* профилю:

- дерн – мощность до 1 см.;
- темно-коричневая супесь с небольшим включением корней – мощность 31-33 см.;
- ниже – светло-коричневый песок с включением подзола, красной и серой глины (археологически стерильный материк).

Слой темно-коричневой супеси является пахотным слоем. При локальном вскрытии грунта в шурфе археологические предметы и признаки культурного слоя не обнаружены.

Координаты шурфа № 3 – 58°36'29.1"N 49°31'48.4"E.

ЗАКЛЮЧЕНИЕ

Археологическая разведка с осуществлением локальных земляных работ на земельном участке с кадастровым номером 43:40:002505:207 в зоне индивидуального жилищного строительства в д. Большие Кушovy г. Кирова Кировской области была проведена в ноябре 2025 г. Площадь исследуемой территории составляет 1,41 га. В ходе полевых работ в наиболее перспективных местах на указанной территории было заложено 3 шурфа общей площадью 3 м². После завершения работ шурфы были рекультивированы. Руководил разведкой – держатель Открытого листа Р.Л. Старков.

В результате проведения археологического исследования на указанной территории можно сделать следующие выводы:

- Земельный участок с кадастровым номером 43:40:002505:207, отведенный под индивидуальную жилищную застройку, располагается в 300 м юго-западнее от д. Большие Кушovy. В настоящее время участок представляет собой часть старой пашни, заросшей высокой травой и древесно-кустарниковой растительностью. По северо-западной, северной, северо-восточной и восточной границам проходит дренажная канава, заросшая растительностью и не имеющая открытых почвенных обнажений. В пределах участка проложены подземные инженерные коммуникации — неэксплуатируемые мелиоративные дренажные трубы.

- Указанный участок в силу пространственной удаленности не входит в территории, сопряженные с известными объектами археологического наследия. Ближайшие памятники археологии от места проведения археологического исследования — это «Наговицынское городище» и «Соловьевское селище (Участок 1 и Участок 2)», которые находятся за пределами исследуемой территории, на значительном расстоянии от места работ.

- Была предпринята попытка поиска (сбора) подъемного материала и мест фиксации почвенных обнажений природного или антропогенного

происхождений. Подъемный материал выявлен не был. Существующих обнажений не было выявлено, поэтому произвести зачистку не удалось.

– На исследуемой территории при локальном вскрытии грунта в шурфах археологический материал, как массовый, так и индивидуальный, выявлен не был. Признаков культурного слоя не обнаружено. Слой темно-коричневой супеси интерпретируется как пахотный слой. В шурфе № 2 фиксируется перемешанный грунт из темно-коричневой супеси с включением корней, светло-коричневого песка и красной глины, который сформировался в пределах шурфа в результате инженерно-хозяйственной деятельности, связанной с проведением мелиоративных работ.


– Проведенные работы позволили определить отсутствие объектов культурного наследия, включенных в реестр, выявленных объектов культурного наследия, либо объектов, обладающих признаками объекта культурного наследия на указанной территории.

– В ходе проведения земляных работ необходимо учитывать, что некоторые виды археологических памятников не могут быть выявлены существующими на настоящий момент методами исследования, что не исключает вероятность их обнаружения при проведении земляных работ. В соответствии с пунктом статьи 36 Федерального закона от 25.06.2002 № 73-ФЗ «Об объектах культурного наследия (памятниках истории и культуры) народов Российской Федерации», в случае обнаружения в ходе проведения изыскательских, проектных, земляных, строительных, мелиоративных, хозяйственных и иных работ объекта, обладающего признаками объекта культурного наследия, в том числе объекта археологического наследия, заказчик указанных работ, технический заказчик (застройщик) объекта капитального строительства, лицо, проводящее указанные работы, обязаны незамедлительно приостановить указанные работы и в течение трех дней со дня обнаружения такого объекта направить письменное заявление об обнаруженном объекте культурного наследия в Управление государственной

охраны объектов культурного наследия Кировской области (610019, г. Киров, ул. К. Либкнехта, 69, т. 27-27-41 доб. 4107).

– Субподрядным организациям, связанным со строительством объекта, рекомендовать проведение инструктажа по теме «О вероятности обнаружения объектов археологического наследия в процессе проведения строительных и иных работ».

Материалы настоящего исследования являются ценным источником для определения состояния культурного слоя в г. Кирове Кировской области.

 / Р.Л. СТАРКОВ /

СПИСОК ИСТОЧНИКОВ И ЛИТЕРАТУРЫ

- 1) Атлас почв СССР / Под общ. ред. д-ра с.-х. наук, проф. И. С. Кауричева и канд. с.-х. наук И. Д. Громыко. М., 1974.
- 2) Бобровский М.В. Лесные почвы европейской России. Биотические и антропогенные факторы формирования. М., 2010.
- 3) Ведомости о селениях Вятской губернии на 1802 год // Центральный государственный архив Кировской области (далее – ЦГАКО). Ф. 538. Оп. 22. Д. 48.
- 4) Всесоюзная перепись населения 1970 г. Численность наличного и постоянного населения по каждому сельскому населенному пункту по Кировской области (Таблица 2) // ЦГАКО. Ф. Р-2344. Оп. 75. Д. 44.
- 5) Вятская губерния. Список населенных мест по сведениям 1859-1873 годов. СПб, 1876.
- 6) Гидрогеология СССР. Том XII. Поволжье и Прикамье. М. Недра. 1970.
- 7) Макаров Л.Д. Русские поселенцы на берегах Вятки // Энциклопедия земли Вятской. Т. 4. История. Киров, 1995.
- 8) Материалы по статистике Вятской губернии. Т. 4. Вятский уезд. Ч. 2. Подворная опись. Вятка, 1887.
- 9) Перепись населения 1926 года. Вып. VIII. Список населенных мест Вятской губернии. Вятский уезд. Вятка, 1927.
- 10) Почвы СССР / Под ред. Т.В. Афанасьева, В.И. Василенко, Т.В. Терешина и Б.В. Шеремета. М.: Мысль, 1979.
- 11) Природа, хозяйство, экология Кировской области / Под ред. В.И. Колчанова и А.М. Прокашёва. Киров: ГИПП Вятка, 1996.
- 12) Российский государственный архив древних актов (далее – РГАДА). Ф. 350. Оп. 2. Д. 3941.
- 13) РГАДА. Ф. 210. Оп. 22. Д. 72.
- 14) РГАДА. Ф. 1209. Оп. 1. Д. 90.
- 15) РГАДА. Ф. 1209. Оп. 1. Д. 1059.

- 16) РГАДА. Ф. 1209. Оп. 1. Д. 1098.
- 17) Снигирев Ю.О. Отчет об археологической разведке на земельном участке с кадастровым номером 43:40:002511:11 в г. Кирове Кировской области за 2022 год. Киров, 2023.
- 18) Снигирев Ю.О. Отчет об археологической разведке на земельном участке в зоне индивидуальной жилой застройки в д. Большие Кушovy г. Кирова Кировской области за 2025 г. Киров, 2025.
- 19) Списки населенных мест Вятского уезда за 1905 год // ЦГАКО. Ф. 574. Оп. 2. Д. 617/1.
- 20) Старков Р.Л. Отчет об археологической разведке в д. Зуевская г. Кирова Кировской области за 2025 г. Киров, 2025.
- 21) Старков Р.Л. Отчет об археологической разведке на земельных участках с кадастровыми номерами 43:40:002505:63, 43:40:002505:197, 43:40:002505:195 в районе д. Мараки - д. Пушкари г. Кирова Кировской области за 2022 г. Киров, 2023.
- 22) Тинский А.Г. Планировка и застройка города Вятки в XVII - XIX веках. Киров, 1976.

ПРИЛОЖЕНИЕ

Таблица 1. Точки координат фотофиксации в системе WGS 84 археологической разведки на земельном участке с кадастровым номером 43:40:002505:207 в зоне индивидуального жилищного строительства в д. Большие Кушовы г. Кирова Кировской области:

№	Наименование	Координаты	Вид
1.	Точка фотофиксации 1 (ТФ 1)	58°36'34.4"N 49°31'47.8"E	с севера
2.	Точка фотофиксации 2 (ТФ 2)	58°36'33.0"N 49°31'50.0"E	с северо-востока
3.	Точка фотофиксации 3 (ТФ 3)	58°36'31.7"N 49°31'51.5"E	с северо-востока
4.	Точка фотофиксации 4 (ТФ 4)	58°36'30.4"N 49°31'51.8"E	с востока
5.	Точка фотофиксации 5 (ТФ 5)	58°36'28.7"N 49°31'48.8"E	с юга
6.	Точка фотофиксации 6 (ТФ 6)	58°36'30.0"N 49°31'45.7"E	с юго-запада
7.	Точка фотофиксации 7 (ТФ 7)	58°36'31.2"N 49°31'44.3"E	с запада
8.	Точка фотофиксации 8 (ТФ 8)	58°36'32.8"N 49°31'46.0"E	С северо-запада
9.	Точка фотофиксации 9 (ТФ 9)	58°36'30.7"N 49°31'48.5"E	с юга
			с запада
			с севера
			с востока

Таблица 2. Точки координат заложенных шурфов в системе WGS 84 археологической разведки на земельном участке с кадастровым номером 43:40:002505:207 в зоне индивидуального жилищного строительства в д. Большие Кушовы г. Кирова Кировской области:

№	Наименование	Координаты
1.	Шурф № 1	58°36'32.6"N 49°31'48.9"E
2.	Шурф № 2	58°36'30.6"N 49°31'48.1"E
3.	Шурф № 3	58°36'29.1"N 49°31'48.4"E

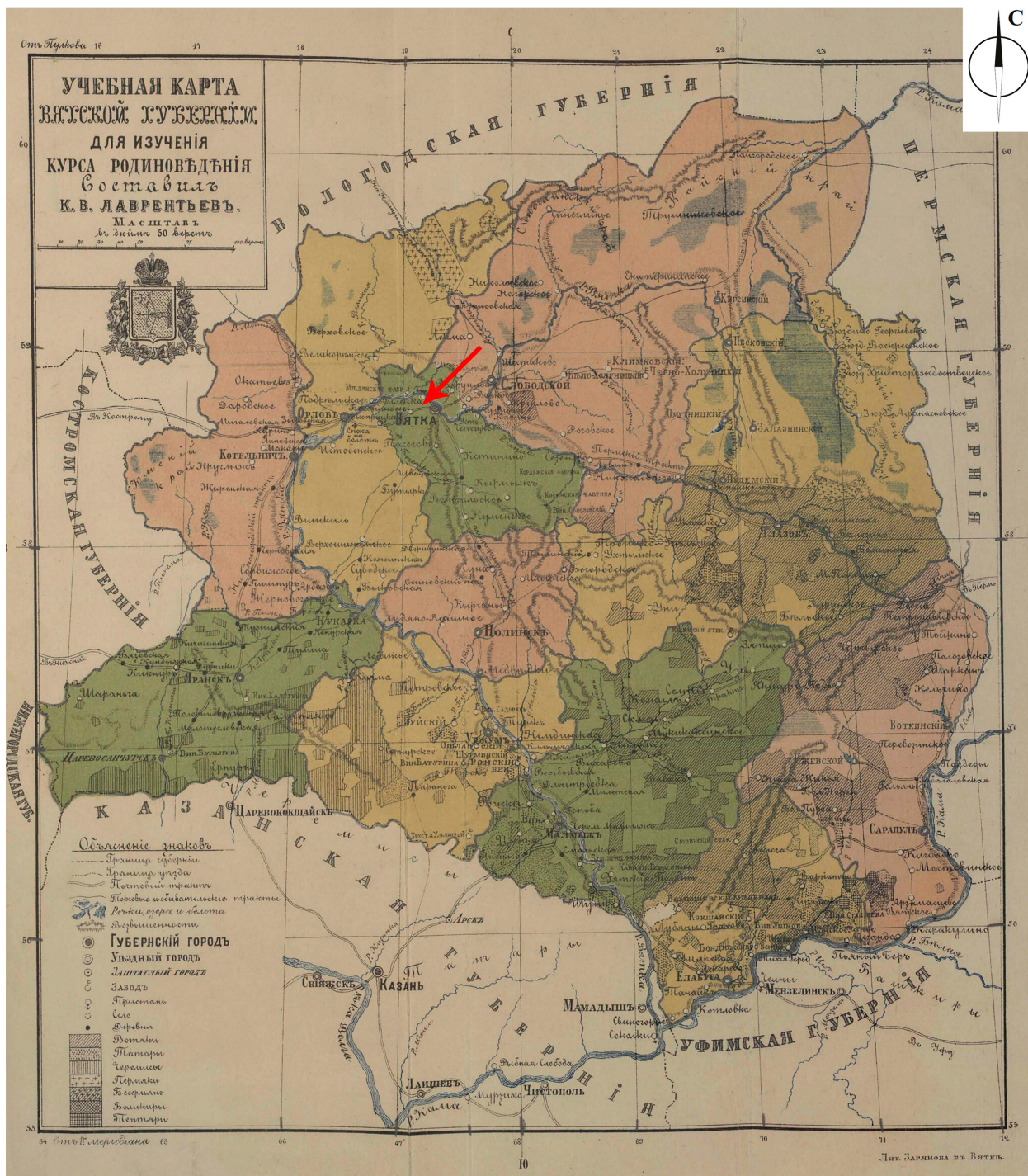
ИЛЛЮСТРАТИВНЫЙ БЛОК



УСЛОВНЫЕ ОБОЗНАЧЕНИЯ:

Место исследования указано стрелкой

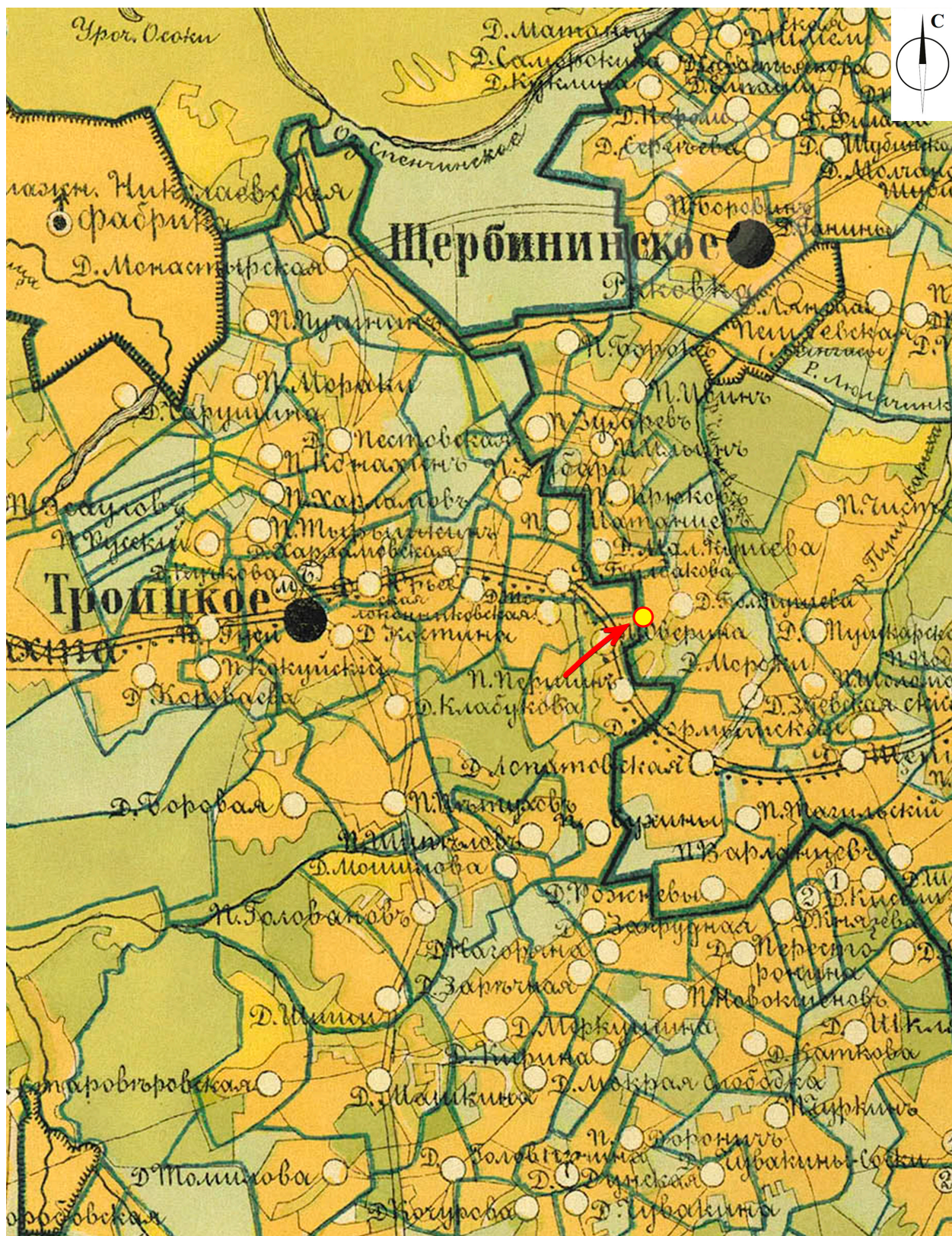
Рис. 1. Карта Вятской губернии 1822 г. с обозначением исследуемой территории.



УСЛОВНЫЕ ОБОЗНАЧЕНИЯ:

Место исследования указано стрелкой

Рис. 2. Карта Вятской губернии 1890 г. с обозначением исследуемой территории.



УСЛОВНЫЕ ОБОЗНАЧЕНИЯ:

- — Земельный участок с кадастровым номером 43:40:002505:207 в зоне индивидуального жилищного строительства в д. Большие Кушовы г. Кирова Кировской области (указано стрелкой)

0 700 м

Рис. 4. Фрагмент карты Вятского уезда Вятской губернии 1886 г. с обозначением исследуемой территории.

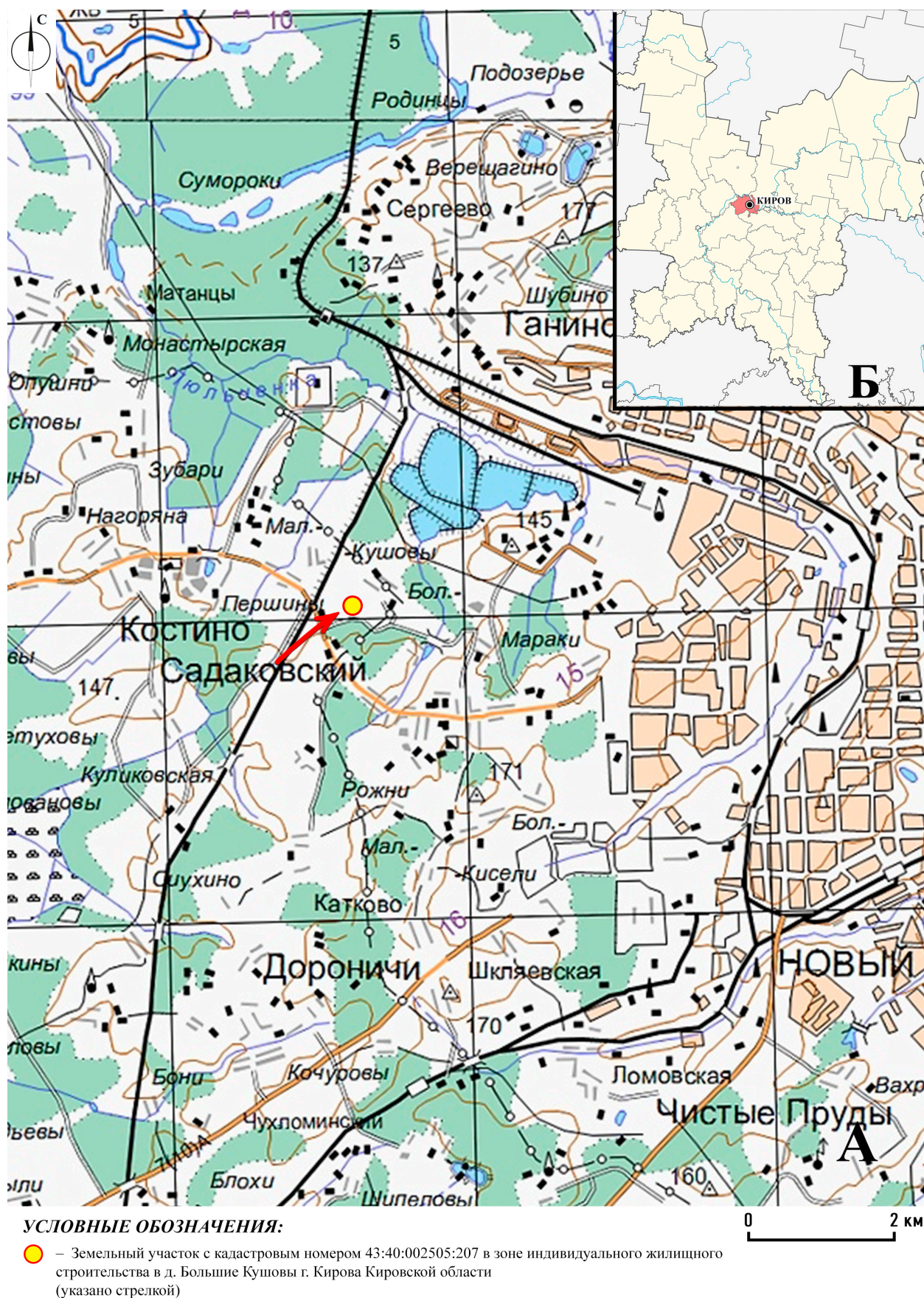
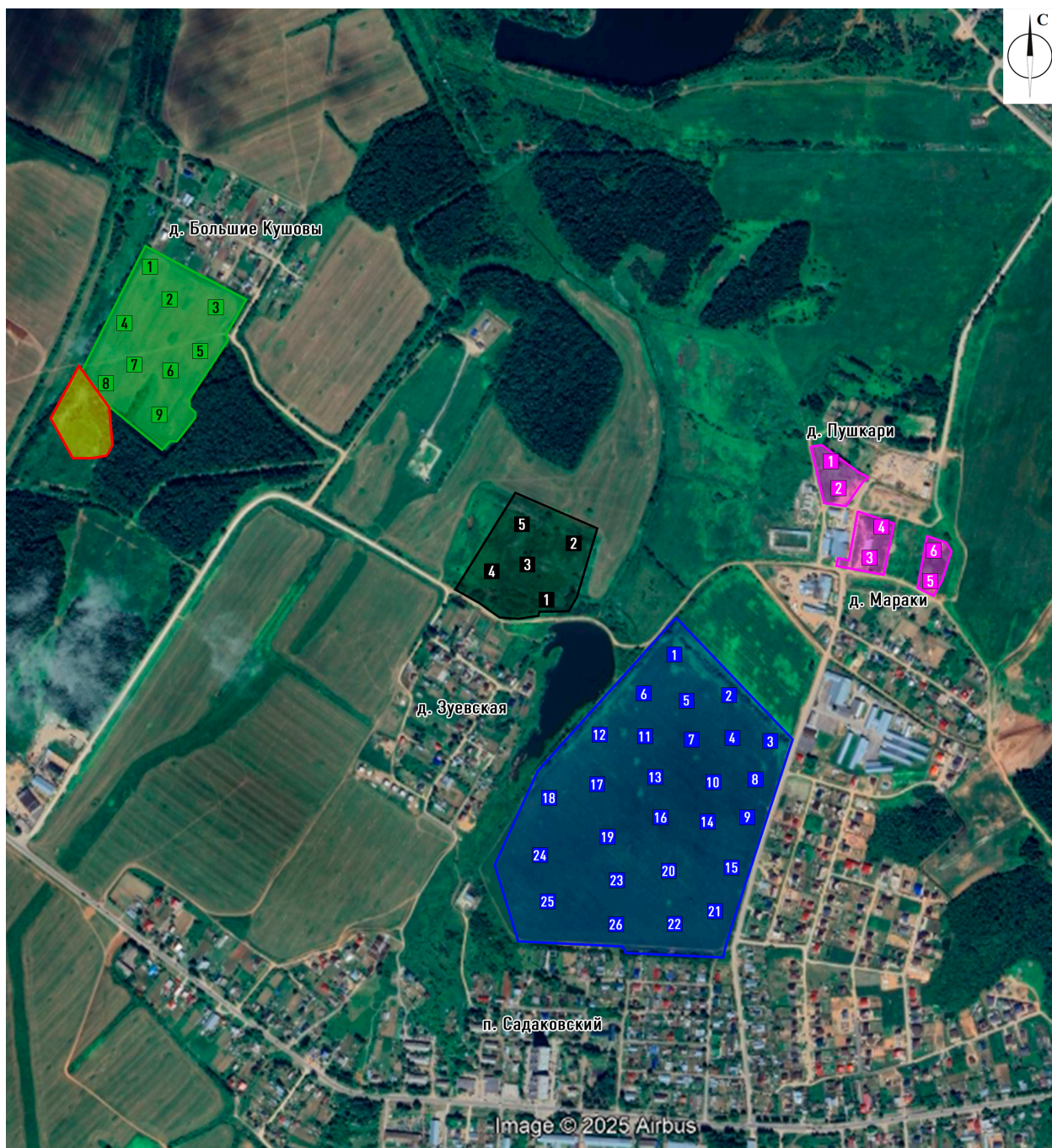





Рис. 5. Топографическая карта Кировской области с обозначением исследуемой территории (А) и схема расположения г. Кирова в Кировской области (Б).





УСЛОВНЫЕ ОБОЗНАЧЕНИЯ:


 – Земельный участок с кадастровым номером 43:40:002505:207 в зоне индивидуального жилищного строительства в д. Большие Кушовы г. Кирова Кировской области


 – Археологическая разведка в 2025 г. на территории земельного участка с кадастровым номером 43:40:002505:203 в зоне строительства ИЖС в д. Большие Кушовы г. Кирова Кировской области. Руководитель: Ю.О. Снигирев (заложено 9 шурфов)


 – Археологическая разведка в 2025 г. в границах земельного участка с кадастровым номером 43:40:002440:427 в д. Зуевская г. Кирова Кировской области. Руководитель: Р.Л. Старков (заложено 5 шурфов)

 – Археологическая разведка в 2022 г. в границах земельных участков с кадастровыми номерами 43:40:002505:63, 43:40:002505:197, 43:40:002505:195 в районе д. Мараки - д. Пушкари. Руководитель: Р.Л. Старков (заложено 6 шурфов)

 – Археологическая разведка в 2022 г. в границах земельного участка с кадастровым номером 43:40:002511:11. Руководитель: Ю.О. Снигирев (заложено 26 шурфов)

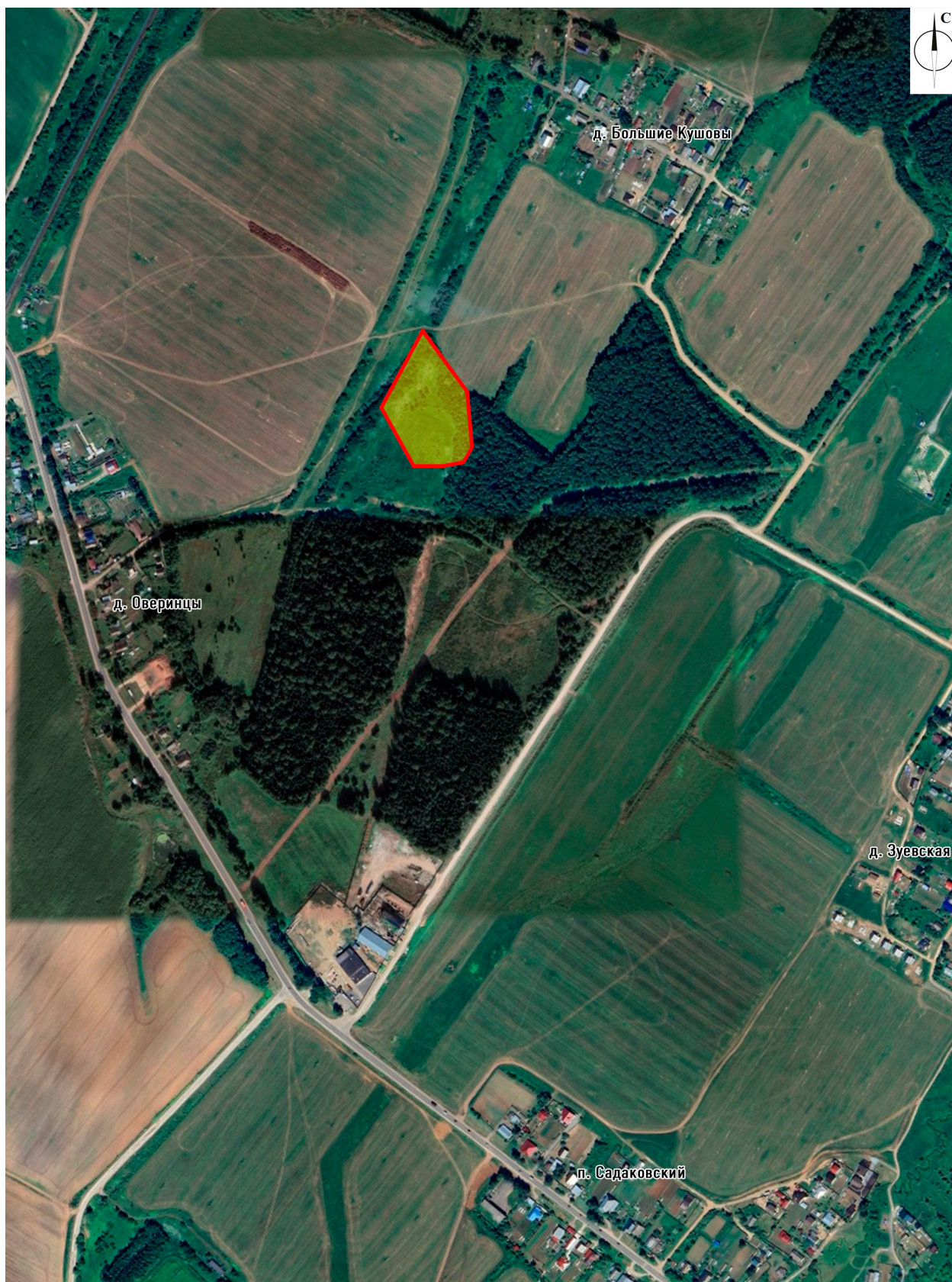
 – Шурфы 2025 г.

 – Шурфы 2025 г.

 – Шурфы 2022 г.

 – Шурфы 2022 г.

Рис. 7. Космический снимок с обозначением исследуемой территории на земельном участке с кадастровым номером 43:40:002505:207 в зоне индивидуального жилищного строительства в д. Большие Кушовы г. Кирова Кировской области и видов археологических работ, проведенных рядом с участком исследования. Источник: Google Карты. Дата снимка: 17.06.2023 г.



УСЛОВНЫЕ ОБОЗНАЧЕНИЯ:


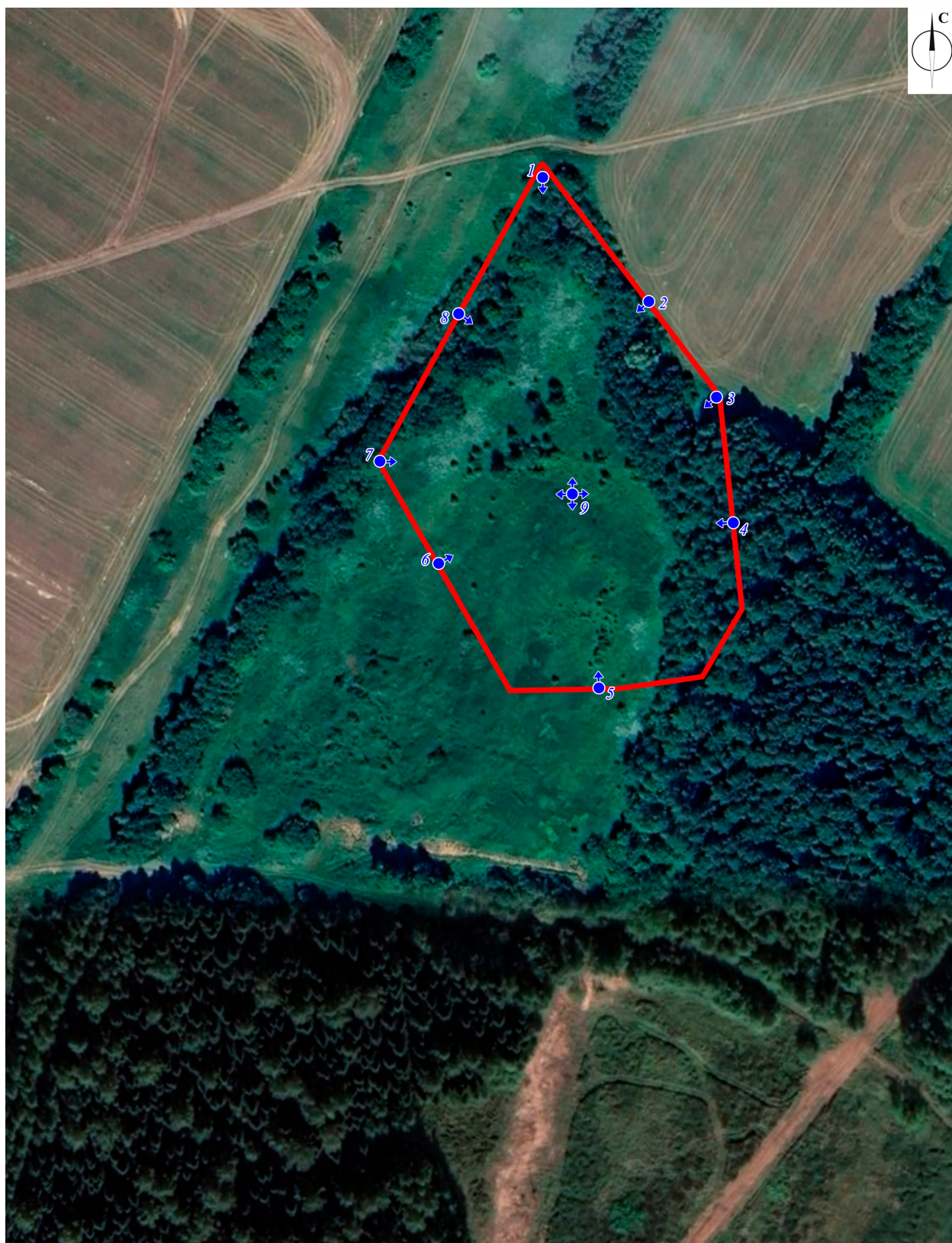

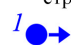
 – Земельный участок с кадастровым номером 43:40:002505:207 в зоне индивидуального жилищного строительства в д. Большие Кушovy г. Кирова Кировской области

Рис. 8. Космический снимок с обозначением исследуемой территории на земельном участке с кадастровым номером 43:40:002505:207 в зоне индивидуального жилищного строительства в д. Большие Кушovy г. Кирова Кировской области. Источник: Google Карты. Дата снимка: 17.06.2023 г.



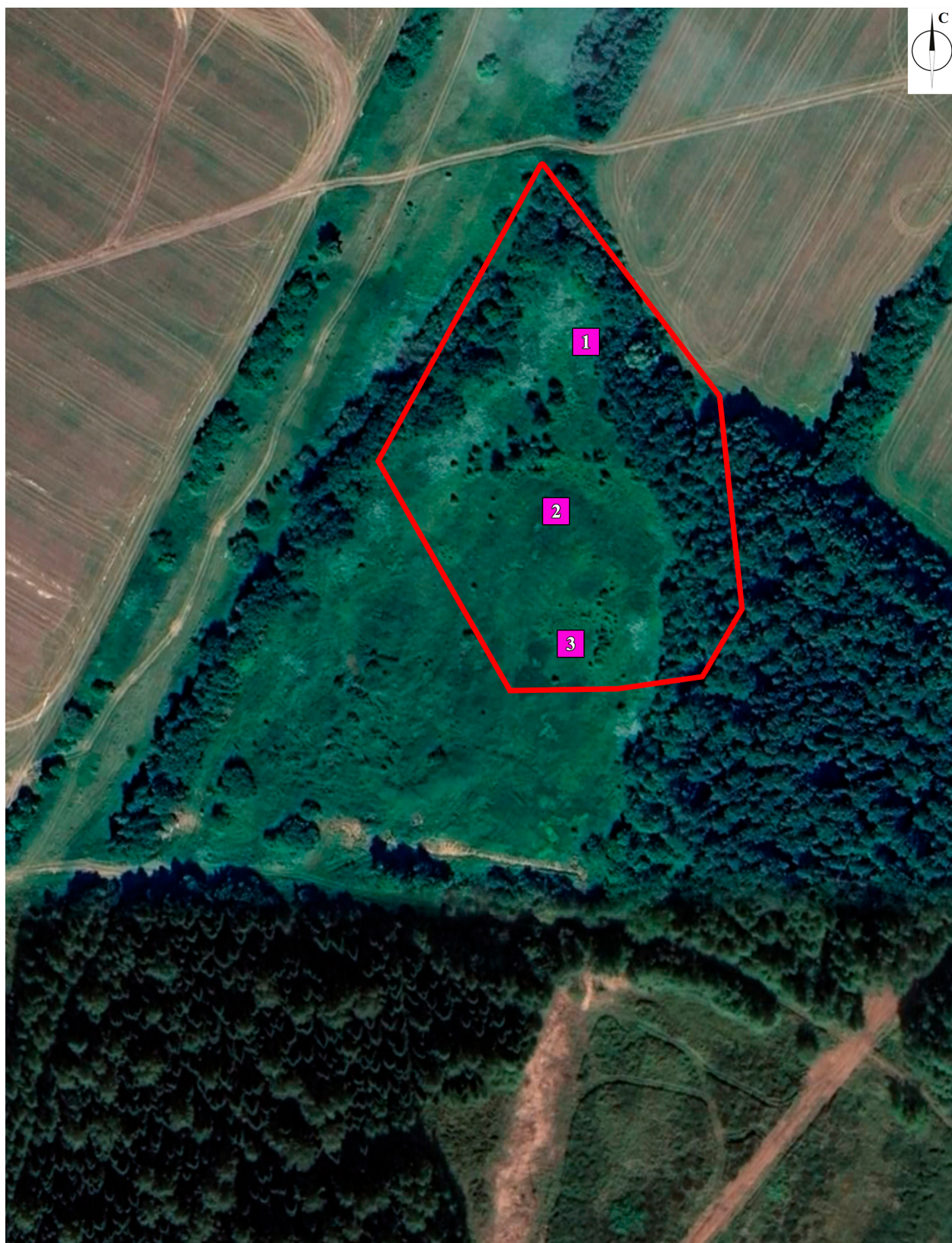
УСЛОВНЫЕ ОБОЗНАЧЕНИЯ:

 – Земельный участок с кадастровым номером 43:40:002505:207 в зоне индивидуального жилищного строительства в д. Большие Кушовы г. Кирова Кировской области


 – Точка фотофиксации местности (стрелка указывает направление, цифра - номер ТФ)


0 25 м

Рис. 9. Космический снимок с обозначением исследуемой территории и точек фотофиксации на земельном участке с кадастровым номером 43:40:002505:207 в зоне индивидуального жилищного строительства в д. Большие Кушовы г. Кирова Кировской области. Источник: Google Карты. Дата снимка: 17.06.2023 г.



УСЛОВНЫЕ ОБОЗНАЧЕНИЯ:

 – Земельный участок с кадастровым номером 43:40:002505:207 в зоне индивидуального жилищного строительства в д. Большие Кушовы г. Кирова Кировской области

 – Шурф

0 25 м

Рис. 10. Космический снимок с обозначением исследуемой территории и археологических шурфов на земельном участке с кадастровым номером 43:40:002505:207 в зоне индивидуального жилищного строительства в д. Большие Кушовы г. Кирова Кировской области. Источник: Google Карты. Дата снимка: 17.06.2023 г.

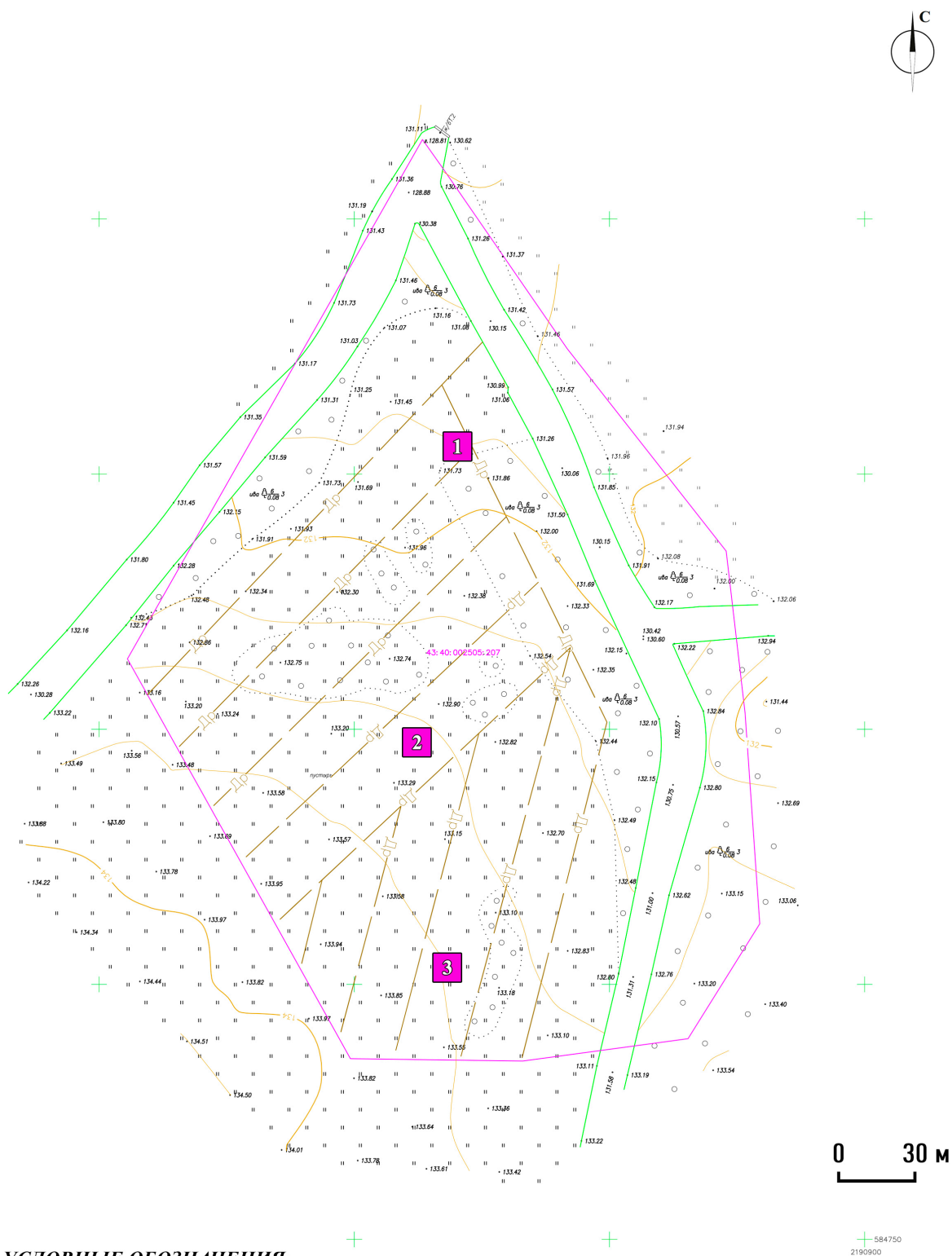


Рис. 11. Инженерно-топографический план с обозначением исследуемой территории и заложенных шурфов на земельном участке с кадастровым номером 43:40:002505:207 в зоне индивидуального жилищного строительства в д. Большие Кушovy г. Кирова Кировской области.



Рис. 12. Фото. Фотофиксация местности на земельном участке с кадастровым номером 43:40:002505:207 в зоне индивидуального жилищного строительства в д. Большие Кушовы г. Кирова Кировской области.
ТФ 1. Вид с севера.



Рис. 13. Фото. Фотофиксация местности на земельном участке с кадастровым номером 43:40:002505:207 в зоне индивидуального жилищного строительства в д. Большие Кушовы г. Кирова Кировской области.
ТФ 2. Вид с северо-востока.



Рис. 14. Фото. Фотофиксация местности на земельном участке с кадастровым номером 43:40:002505:207 в зоне индивидуального жилищного строительства в д. Большие Кушовы г. Кирова Кировской области.
ТФ 3. Вид с северо-востока.



Рис. 15. Фото. Фотофиксация местности на земельном участке с кадастровым номером 43:40:002505:207 в зоне индивидуального жилищного строительства в д. Большие Кушовы г. Кирова Кировской области.
ТФ 4. Вид с востока.



Рис. 16. Фото. Фотофиксация местности на земельном участке с кадастровым номером 43:40:002505:207 в зоне индивидуального жилищного строительства в д. Большие Кушовы г. Кирова Кировской области.
ТФ 5. Вид с юга.



Рис. 17. Фото. Фотофиксация местности на земельном участке с кадастровым номером 43:40:002505:207 в зоне индивидуального жилищного строительства в д. Большие Кушовы г. Кирова Кировской области.
ТФ 6. Вид с юго-запада.



Рис. 18. Фото. Фотофиксация местности на земельном участке с кадастровым номером 43:40:002505:207 в зоне индивидуального жилищного строительства в д. Большие Кушovy г. Кирова Кировской области.
ТФ 7. Вид с запада.



Рис. 19. Фото. Фотофиксация местности на земельном участке с кадастровым номером 43:40:002505:207 в зоне индивидуального жилищного строительства в д. Большие Кушovy г. Кирова Кировской области.
ТФ 8. Вид с северо-запада.



Рис. 20. Фото. Фотофиксация местности на земельном участке с кадастровым номером 43:40:002505:207 в зоне индивидуального жилищного строительства в д. Большие Кушовы г. Кирова Кировской области.
ТФ 9. Вид с юга.



Рис. 21. Фото. Фотофиксация местности на земельном участке с кадастровым номером 43:40:002505:207 в зоне индивидуального жилищного строительства в д. Большие Кушовы г. Кирова Кировской области.
ТФ 9. Вид с запада.



Рис. 22. Фото. Фотофиксация местности на земельном участке с кадастровым номером 43:40:002505:207 в зоне индивидуального жилищного строительства в д. Большие Кушовы г. Кирова Кировской области.
ТФ 9. Вид с севера.



Рис. 23. Фото. Фотофиксация местности на земельном участке с кадастровым номером 43:40:002505:207 в зоне индивидуального жилищного строительства в д. Большие Кушовы г. Кирова Кировской области.
ТФ 9. Вид с востока.



Рис. 24. Фото. Археологическая разведка на земельном участке с кадастровым номером 43:40:002505:207 в зоне индивидуального жилищного строительства в д. Большие Кушовы г. Кирова Кировской области.
Шурф № 1. Общий вид на место закладки шурфа. Вид с юга.



Рис. 25. Фото. Археологическая разведка на земельном участке с кадастровым номером 43:40:002505:207 в зоне индивидуального жилищного строительства в д. Большие Кушовы г. Кирова Кировской области.
Шурф № 1. Общий вид на место закладки шурфа. Вид с запада.



Рис. 26. Фото. Археологическая разведка на земельном участке с кадастровым номером 43:40:002505:207 в зоне индивидуального жилищного строительства в д. Большие Кушовы г. Кирова Кировской области.
Шурф № 1. Общий вид до начала работ. Вид с юга.



Рис. 27. Фото. Археологическая разведка на земельном участке с кадастровым номером 43:40:002505:207 в зоне индивидуального жилищного строительства в д. Большие Кушовы г. Кирова Кировской области.
Шурф № 1. Вид на выкопанный шурф с включением окружающего пейзажа. Вид с юга.



Рис. 28. Фото. Археологическая разведка на земельном участке с кадастровым номером 43:40:002505:207 в зоне индивидуального жилищного строительства в д. Большие Кушовы г. Кирова Кировской области.
Шурф № 1. Дно шурфа после контрольной прокопки материка. Вид с юга.



Рис. 29. Фото. Археологическая разведка на земельном участке с кадастровым номером 43:40:002505:207 в зоне индивидуального жилищного строительства в д. Большие Кушовы г. Кирова Кировской области.
Шурф № 1. Стратиграфический разрез южного профиля шурфа. Вид с севера.



Рис. 30. Фото. Археологическая разведка на земельном участке с кадастровым номером 43:40:002505:207 в зоне индивидуального жилищного строительства в д. Большие Кушовы г. Кирова Кировской области.
Шурф № 1. Процесс рекультивации завершен. Вид с юга.



Рис. 31. Фото. Археологическая разведка на земельном участке с кадастровым номером 43:40:002505:207 в зоне индивидуального жилищного строительства в д. Большие Кушовы г. Кирова Кировской области.
Шурф № 2. Общий вид на место закладки шурфа. Вид с юга.



Рис. 32. Фото. Археологическая разведка на земельном участке с кадастровым номером 43:40:002505:207 в зоне индивидуального жилищного строительства в д. Большие Кушовы г. Кирова Кировской области.
Шурф № 2. Общий вид на место закладки шурфа. Вид с запада.



Рис. 33. Фото. Археологическая разведка на земельном участке с кадастровым номером 43:40:002505:207 в зоне индивидуального жилищного строительства в д. Большие Кушовы г. Кирова Кировской области.
Шурф № 2. Общий вид до начала работ. Вид с юга.



Рис. 34. Фото. Археологическая разведка на земельном участке с кадастровым номером 43:40:002505:207 в зоне индивидуального жилищного строительства в д. Большие Кушовы г. Кирова Кировской области.
Шурф № 2. Вид на выкопанный шурф с включением окружающего пейзажа. Вид с юга.

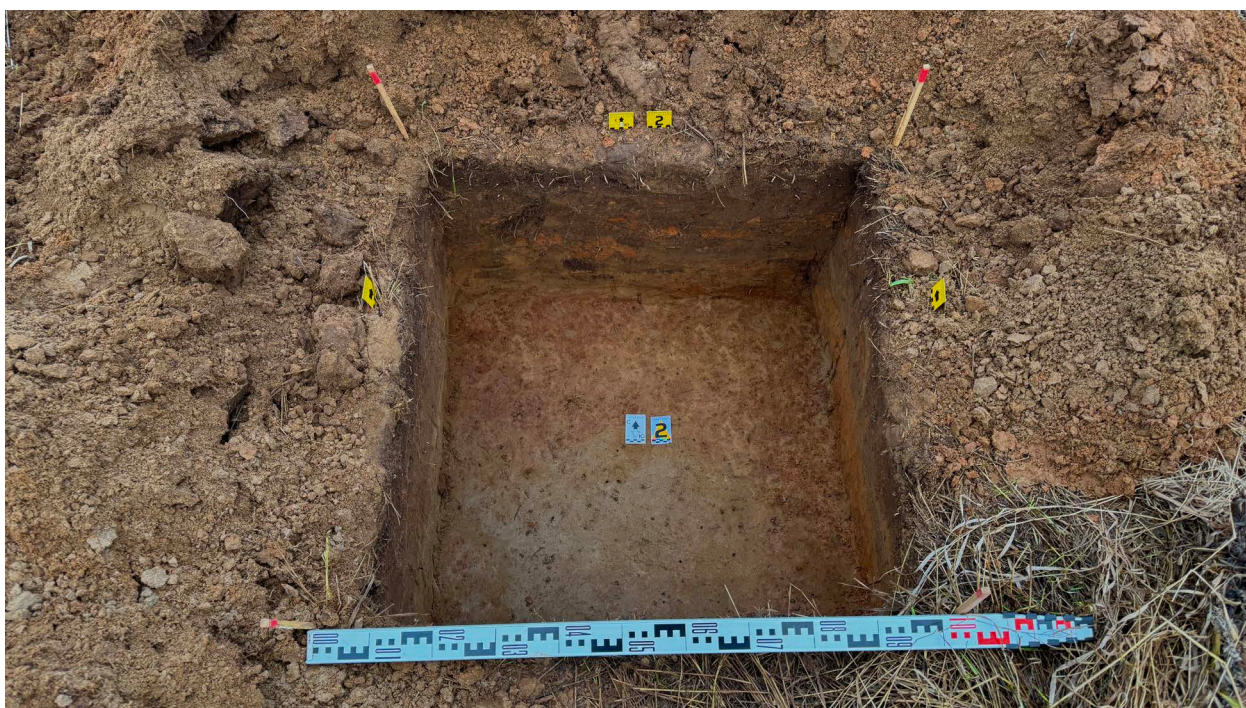


Рис. 35. Фото. Археологическая разведка на земельном участке с кадастровым номером 43:40:002505:207 в зоне индивидуального жилищного строительства в д. Большие Кушовы г. Кирова Кировской области.
Шурф № 2. Дно шурфа после контрольной прокопки материка. Вид с юга.



Рис. 36. Фото. Археологическая разведка на земельном участке с кадастровым номером 43:40:002505:207 в зоне индивидуального жилищного строительства в д. Большие Кушовы г. Кирова Кировской области.
Шурф № 2. Стратиграфический разрез западного профиля шурфа. Вид с востока.



Рис. 37. Фото. Археологическая разведка на земельном участке с кадастровым номером 43:40:002505:207 в зоне индивидуального жилищного строительства в д. Большие Кушовы г. Кирова Кировской области.
Шурф № 2. Процесс рекультивации завершен. Вид с юга.



Рис. 38. Фото. Археологическая разведка на земельном участке с кадастровым номером 43:40:002505:207 в зоне индивидуального жилищного строительства в д. Большие Кушовы г. Кирова Кировской области.
Шурф № 3. Общий вид на место закладки шурфа. Вид с юга.



Рис. 39. Фото. Археологическая разведка на земельном участке с кадастровым номером 43:40:002505:207 в зоне индивидуального жилищного строительства в д. Большие Кушовы г. Кирова Кировской области.
Шурф № 3. Общий вид на место закладки шурфа. Вид с запада.



Рис. 40. Фото. Археологическая разведка на земельном участке с кадастровым номером 43:40:002505:207 в зоне индивидуального жилищного строительства в д. Большие Кушовы г. Кирова Кировской области.
Шурф № 3. Общий вид до начала работ. Вид с юга.



Рис. 41. Фото. Археологическая разведка на земельном участке с кадастровым номером 43:40:002505:207 в зоне индивидуального жилищного строительства в д. Большие Кушовы г. Кирова Кировской области.
Шурф № 3. Вид на выкопанный шурф с включением окружающего пейзажа. Вид с юга.



Рис. 42. Фото. Археологическая разведка на земельном участке с кадастровым номером 43:40:002505:207 в зоне индивидуального жилищного строительства в д. Большие Кушовы г. Кирова Кировской области.
Шурф № 3. Дно шурфа после контрольной прокопки материка. Вид с юга.



Рис. 43. Фото. Археологическая разведка на земельном участке с кадастровым номером 43:40:002505:207 в зоне индивидуального жилищного строительства в д. Большие Кушовы г. Кирова Кировской области.
Шурф № 3. Стратиграфический разрез западного профиля шурфа. Вид с востока.



Рис. 44. Фото. Археологическая разведка на земельном участке с кадастровым номером 43:40:002505:207 в зоне индивидуального жилищного строительства в д. Большие Кушовы г. Кирова Кировской области.
Шурф № 3. Процесс рекультивации завершен. Вид с юга.



Министерство культуры Российской Федерации

ОТКРЫТЫЙ ЛИСТ

№ P018-00103-00/03581517

Настоящий открытый лист выдан:

Старкову Роману Леонидовичу

паспорт 3310 № 002455

(серия номер паспорта)

на право проведения археологических полевых работ
на земельном участке с кадастровым номером 43:40:002505:207 в зоне
индивидуального жилищного строительства в д. Большие Кушовы г. Кирова
Кировской области.

(место проведения археологических полевых работ)

На основании открытого листа

Старков Роман Леонидович

(Ф.И.О)

имеет право производить следующие археологические полевые работы:
археологические разведки с осуществлением локальных земляных работ на указанной
территории в целях выявления объектов археологического наследия, уточнения
сведений о них и планирования мероприятий по обеспечению их сохранности.

Передоверие права на проведение археологических полевых работ по данному открытому
листу другому лицу запрещается.

Срок действия открытого листа: с 23 октября 2025 г. по 22 декабря 2025 г.

Дата принятия решения о предоставлении открытого листа: 23 октября 2025 г.

Первый заместитель Министра

(должность)

Дата 23 октября 2025 г.

(подпись)

С.Г.Обрывалин

(Ф.И.О.)

М.П.

045782

ДОГОВОР ВОЗМЕЗДНОГО ОКАЗАНИЯ УСЛУГ НА ОРГАНИЗАЦИЮ ПРОВЕДЕНИЯ ГОСУДАРСТВЕННОЙ ИСТОРИКО-КУЛЬТУРНОЙ ЭКСПЕРТИЗЫ № 12-11/2025

г. Киров

«11» декабря 2025 г.

Мы, нижеподписавшиеся, **Общество с ограниченной ответственностью археологическая компания «Экспедиция»**, в лице генерального директора **Старкова Романа Леонидовича**, действующей на основании Устава, именуемое в дальнейшем **«Заказчик»**, с одной стороны, и государственный эксперт, **ИП Кириллов Андрей Николаевич**, дата рождения 16.12.1973 г., паспорт
выдан _____, зарегистрирован по адресу: г.

Удмуртская Республика, г. Глазов,

ИНН 182902248430, действующий на основании Приказа Министерства культуры Российской Федерации № 1830 от 22.06.2023 г., и Свидетельства о государственной регистрации физического лица в качестве индивидуального предпринимателя № 315183700001801 от 14 апреля 2015 года, именуемый в дальнейшем **«Эксперт»**, с другой стороны, вместе именуемые **«Стороны»**, заключили настоящий Договор о нижеследующем:

1. Предмет Договора

1.1. По настоящему Договору Эксперт по заданию Заказчика обязуется организовать выполнение научно-исследовательских работ по проведению государственной историко-культурной экспертизы документации, содержащей результаты исследований, в соответствии с которыми определяется наличие или отсутствие объектов, обладающих признаками объекта культурного наследия, на земельном участке, подлежащем воздействию строительных работ, в частности:

– **«Технический отчет об археологической разведке на земельном участке с кадастровым номером 43:40:002508:207 в зоне индивидуального жилого строительства в г. Кирове Кировской области».**

– **«Технический отчет об археологической разведке на земельном участке с кадастровым номером 43:40:002504:172 (бывш. 43:40:000000:3961/2) в зоне индивидуального жилого строительства в г. Кирове Кировской области».**

1.2. Заказчик обязуется принять и оплатить выполненную работу на условиях, установленных настоящим Договором.

2. Сроки выполнения работ

2.1. Срок выполнения работ составляет 5 календарных дней с момента передачи Заказчиком документов, необходимых для проведения экспертизы.

2.2. По согласованию с заказчиком, Эксперт имеет право сдать работу досрочно.

2.3. Работа считается выполненной после передачи Заказчику заключения экспертизы.

2.4. Срок оказания услуг (проведения экспертизы) может быть продлен по соглашению сторон в случаях:

а) непредставления Заказчиком Исполнителю документации и других материалов, необходимых для проведения экспертизы;

б) внесения изменений в документацию, являющуюся предметом экспертизы, во время проведения экспертизы.

3. Обязательства сторон

3.1. Заказчик обязуется:

3.1.1. предоставить эксперту все необходимые документы и материалы для проведения государственной историко-культурной экспертизы;

3.1.2. оплатить услуги Эксперта в соответствии с настоящим Договором.

3.2. Заказчик вправе требовать от Эксперта надлежащего и своевременного оказания услуг по настоящему Договору.

3.3. Эксперт обязуется:

- провести историко-культурную экспертизу **«Технический отчет об археологической разведке на земельном участке с кадастровым номером 43:40:002508:207 в зоне индивидуального жилого строительства в г. Кирове Кировской области».**

- провести историко-культурную экспертизу **«Технический отчет об археологической разведке на земельном участке с кадастровым номером 43:40:002504:172 (бывш. 43:40:000000:3961/2) в зоне индивидуального жилого строительства в г. Кирове Кировской области».**

- провести историко-культурную экспертизу на основе принципов научной обоснованности, объективности, законности, презумпции сохранности объекта культурного наследия при любой планируемой хозяйственной деятельности, соблюдения требований безопасности в отношении объекта культурного наследия, достоверности и полноты предоставляемой информации, независимости, гласности;

- обеспечить объективность, всесторонность и полноту проводимых исследований, а также достоверность и обоснованность выводов экспертизы;

- самостоятельно оценивать результаты исследований, ответственно и точно формулировать выводы в пределах своей компетенции;

- обеспечить конфиденциальность полученной при проведении экспертизы информации;

- соблюдать установленные сроки и порядок проведения экспертизы;

- выдать экспертное заключение в соответствии с предметом Договора, в виде Акта, с приложением необходимых документов согласно требованиям «Положения о государственной историко-культурной экспертизе» (утверждено постановлением Правительства РФ №530 от 25 апреля 2024 г.), подписанное усиленной квалифицированной электронной подписью, на электронном носителе в формате переносимого документа (PDF);

3.4. Эксперт вправе требовать от Заказчика своевременной оплаты оказанных услуг.

4. Стоимость услуг и порядок расчетов

4.1. Стоимость работ по настоящему Договору определена протоколом соглашения о договорной цене (Приложение № 1), являющемуся неотъемлемой частью настоящего договора, и составляет: **рублей 00 копеек.**

4.2. Оплата Заказчиком выполненных работ производится в течение 5 банковских дней с момента подписания акта выполненных работ.

5. Ответственность сторон

5.1. За неисполнение и/или ненадлежащее исполнение обязанностей по настоящему Договору стороны несут ответственность, предусмотренную законодательством Российской Федерации.

5.2. Стороны договорились, что если иное прямо не установлено Договором, то Сторона, выступающая в качестве кредитора по денежному обязательству, вытекающему из настоящего договора, не имеет право на получение со Стороны,

6.2. В случае невозможности разрешения споров путем переговоров, стороны после реализации предусмотренной законодательством процедуры досудебного урегулирования разногласий передают их на рассмотрение в суд, в соответствии с действующим законодательством РФ.

7. Конфиденциальность

7.1. Стороны обязуются хранить в тайне любую информацию и данные, предоставленные каждой из сторон в связи с исполнением Договора, не раскрывать и не разглашать, в общем и в частности, факты и иную информацию какой-либо третьей стороне без предварительного письменного согласия другой стороны настоящего Договора.

7.2. Обязательства по конфиденциальности, наложенные на Эксперта настоящим Договором, не будут распространяться на общедоступную информацию, а также на информацию, которая станет известной третьим лицам не по вине Эксперта.

8. Обстоятельства непреодолимой силы

8.1. Стороны освобождаются от ответственности за частичное или полное неисполнение обязательств по настоящему Договору, вызванное обстоятельствами непреодолимой силы, возникшими после его заключения.

8.2. К обстоятельствам непреодолимой силы, в частности, стороны относят: стихийные бедствия, природные и промышленные катастрофы, террористические акты, военные действия, гражданские беспорядки, принятие органами государственной власти или органами местного самоуправления актов, содержащих запреты или ограничения в отношении деятельности сторон по настоящему Договору, иные обстоятельства, которые не могут быть заранее предвидены или предотвращены сторонами и делают невозможным исполнение обязательств сторон по Договору.

8.3. Сторона, желающая быть освобожденной от ответственности, незамедлительно, но не позднее 3 (трех) рабочих дней, извещает о таких обстоятельствах другую сторону. Несвоевременное уведомление о наступлении обстоятельств непреодолимой силы лишает сторону права на освобождение от ответственности.

8.4. При наступлении обстоятельств непреодолимой силы, препятствующих исполнению обязательств по настоящему Договору, срок выполнения сторонами таких обязательств переносится соразмерно времени действия таких обстоятельств, а также времени, требуемого для устранения их последствий, но не более 60 (шестидесяти) календарных дней. В случае если обстоятельства непреодолимой силы продолжают действовать более указанного срока, либо когда при их наступлении обоим сторонам становится очевидным, что они будут действовать более этого срока, стороны обязуются обсудить возможности альтернативных способов исполнения настоящего Договора или его прекращения без возмещения убытков. При этом Эксперт обязуется возвратить Заказчику неиспользованные по Договору денежные средства.

9. Прочие положения

9.1. Настоящий Договор вступает в силу с момента его подписания и действует до полного исполнения всех принятых на себя сторонами обязательств. Прекращение действия настоящего Договора не освобождает стороны от ответственности за нарушение обязательств по Договору, допущенное в период его действия.

9.2. Действие настоящего Договора может быть прекращено досрочно по письменному соглашению сторон, а также по иным основаниям, предусмотренным

9. Прочие положения

- 9.1. Настоящий Договор вступает в силу с момента его подписания и действует до полного исполнения всех принятых на себя сторонами обязательств. Прекращение действия настоящего Договора не освобождает стороны от ответственности за нарушение обязательств по Договору, допущенное в период его действия.
- 9.2. Действие настоящего Договора может быть прекращено досрочно по письменному соглашению сторон, а также по иным основаниям, предусмотренным гражданским законодательством Российской Федерации.
- 9.3. Настоящий Договор может быть изменен по письменному соглашению сторон.
- 9.4. Любые изменения и дополнения к настоящему Договору действительны при условии, что они совершены в письменной форме.
- 9.5. Во всем остальном, что не предусмотрено настоящим Договором, стороны руководствуются действующим законодательством Российской Федерации.
- 9.6. Настоящий Договор составлен на русском языке в 2 (двух) подлинных идентичных экземплярах, имеющих равную юридическую силу, по одному для каждой из сторон.

10. Сведения о сторонах

Заказчик экспертизы

ООО АК «Экспедиция»
610047, г. Киров,
пер. Березниковский, д. 32, кв. 33
E-mail: archkirov@gmail.com,
archkirov@mail.ru, starkov-roman@mail.ru
Тел.: +7-953-679-40-35
ИНН/КПП 4345444759/434501001
Р/счет 40702810900490000184
в АО КБ «ХЛЫНОВ» г. Киров,
Кор./счет 30101810100000000711
БИК 043304711

Эксперт

ИП Кириллов Андрей Николаевич
дата рождения 16.12.1973 г,
паспорт

зарегистрирован по адресу: Удмуртская
Республика, г. Глазов, ул. Усадебная,

ИНН 182902248430;

Банк получателя: Удмуртское
Отделение N8618 ПАО «Сбербанк»
БИК 049401601
к/с 30101810400000000601
р/сч

Генеральный директор

_____ Р. Л. Старков

_____ ИП А.Н. Кириллов

ДОКУМЕНТ ПОДПИСАН ЭЛЕКТРОННОЙ ПОДПИСЬЮ

Оператор ЭДО ООО "Компания "Тензор"
Идентификатор: 60a00e08-b7e5-49df-9a8f-2cc4e3f7307a

ОТПРАВЛЕНО **ИП КИРИЛЛОВ АНДРЕЙ НИКОЛАЕВИЧ, КИРИЛЛОВ**
АНДРЕЙ НИКОЛАЕВИЧ

12.12.25 08:48 (MSK)

Сертификат 02A3351A0175B3C5BE41E1E5DCA23CAE38

УТВЕРЖДЕНО **ООО АК "ЭКСПЕДИЦИЯ", СТАРКОВ РОМАН ЛЕОНИДОВИЧ,**
ГЕНЕРАЛЬНЫЙ ДИРЕКТОР

12.12.25 10:13 (MSK)

Сертификат 02009D6600BCB2D5A34C174232F5618A41