

АКТ

ГОСУДАРСТВЕННОЙ ИСТОРИКО-КУЛЬТУРНОЙ ЭКСПЕРТИЗЫ

Раздела об обеспечении сохранности объекта культурного (археологического) наследия федерального значения «Слободской кремль» в зоне строительства объекта «От ротонды до «Алых парусов». Благоустройство набережной р. Вятка, г. Слободской» расположенного в г. Слободском Слободского района Кировской области, обосновывающего меры по обеспечению сохранности объектов культурного наследия, включенных в реестр, выявленных объектов культурного наследия, входящих в состав проектной или иной документации, при проведении земляных, строительных, мелиоративных, хозяйственных работ

г. Уфа

«04» февраля 2026 г.

Настоящий акт государственной историко-культурной экспертизы составлен в электронном виде в соответствии с требованиями Федерального закона от 25.06.2002 №73-ФЗ «Об объектах культурного наследия (памятниках истории и культуры) народов Российской Федерации» (далее – Федеральный закон № 73-ФЗ) и Положения о государственной историко-культурной экспертизе, утверждённого постановлением Правительства Российской Федерации от 25.04.2024 № 530, Акт утвержден усиленной электронной подписью.

Дата начала проведения экспертизы	29.01.2026 г.
Дата окончания проведения экспертизы	04.02.2026 г.
Место проведения экспертизы	г. Уфа, Республика Башкортостан; г. Вологда, Вологодская обл.
Заказчик экспертизы	Кировское областное государственное автономное учреждение «Научно-производственный центр по охране объектов культурного наследия Кировской области» (г. Киров)
Сведения об эксперте: Фамилия, имя и отчество	Русланов Евгений Владимирович
Образование	Высшее, Башкирский государственный педагогический университет им. М. Акмуллы
Специальность	Учитель права и истории, диплом ВСГ №5485452
Учёная степень (звание)	Кандидат исторических наук, диплом КАН №012453
Стаж работы	15 лет
Место работы, должность	Ордена Знак Почета Институт истории, языка и литературы Уфимского федерального исследовательского центра Российской академии наук (г. Уфа), научный сотрудник

отдела археологических исследований

Реквизиты аттестации эксперта

Приказ Министерства культуры Российской Федерации от 10.06.2025 г. № 1033

Объекты экспертизы, на которые аттестован эксперт (профиль деятельности)

-выявленные объекты культурного наследия в целях обоснования целесообразности включения данных объектов в реестр;

-документы, обосновывающие включение объектов культурного наследия в реестр;

-документы, обосновывающие изменение категории историко-культурного значения объекта культурного наследия, границ территории объекта культурного наследия;

-земли, подлежащие воздействию земляных, строительных, мелиоративных, хозяйственных работ, предусмотренных статьей 25 Лесного кодекса Российской Федерации работ по использованию лесов (за исключением работ, указанных в пунктах 3, 4 и 7 части 1 статьи 25 Лесного кодекса Российской Федерации) и иных работ, в случае если указанные земли расположены в границах территорий, утвержденных в соответствии с подпунктом 34.2 пункта 1 статьи 9 Федерального закона "Об объектах культурного наследия (памятниках истории и культуры) народов Российской Федерации"

-документация, за исключением научных отчетов, о выполненных археологических полевых работах, содержащая результаты исследований, в соответствии с которыми определяется наличие или отсутствие объектов, обладающих признаками объекта культурного наследия, на земельных участках, подлежащих воздействию земляных, строительных, мелиоративных, хозяйственных работ, указанных в статье 30 Федерального закона работ по использованию лесов и иных работ;

-разделы об обеспечении сохранности объекта культурного наследия, включенного в реестр объектов, выявленного объекта культурного наследия, входящие в состав проектной или иной документации, проекты обеспечения сохранности указанных объектов при проведении земляных, строительных, мелиоративных, хозяйственных работ, предусмотренных

статьей 25 Лесного кодекса Российской Федерации работ по использованию лесов (за исключением работ, указанных в пунктах 3, 4 и 7 части 1 статьи 25 Лесного кодекса Российской Федерации) и иных работ, включающие оценку воздействия таких работ на указанные объекты и содержащие меры по обеспечению сохранности указанных объектов при проведении таких работ в границах территорий указанных объектов либо на земельном участке, непосредственно связанном с земельным участком в границах территорий указанных объектов.

В соответствии с п. 8 «Положения о государственной историко-культурной экспертизе» от 25 апреля 2024 г. №530 экспертиза проводится одним экспертом.

Ответственность эксперта. Эксперт признает свою ответственность за достоверность сведений, изложенных в заключении экспертизы, за соблюдение принципов проведения историко-культурной экспертизы, установленных ст. 29 «Принципов проведения историко-культурной экспертизы» Федерального закона №73-ФЗ от 25.06.2002 «Об объектах культурного наследия (памятников истории и культуры) народов Российской Федерации» согласно действующему законодательству Российской Федерации (ст. 307 Уголовного кодекса Российской Федерации) и обязуется выполнять требования п.18 Положения о государственной историко-культурной экспертизе, утвержденного постановлением Правительства Российской Федерации от 25 апреля 2024 года № 530.

Отношение к Заказчику:

- не имею родственных связей с Заказчиком (его должностными лицами, работниками);
- не состою в трудовых отношениях с Заказчиком;
- не имею долговых или иных имущественных обязательств перед Заказчиком;
- не владею ценными бумагами, акциями (долями участия, паями в уставных капиталах) Заказчика;
- не заинтересован в результатах исследований и решений, вытекающих из настоящего экспертного заключения, с целью получения выгоды в виде денег, ценностей, иного имущества, услуг имущественного характера или имущественных прав для себя, или третьих лиц.

Основание проведения государственной историко-культурной экспертизы:

- Федеральный закон №73-ФЗ «Об объектах культурного наследия (памятниках истории и культуры) народов Российской Федерации» от 25.06.2002 г. (с изменениями);
- Положение о государственной историко-культурной экспертизе, утвержденное Постановлением Правительства РФ от 25 апреля 2024 г. №530 (далее – Положение);
- Письмо Управления государственной охраны объектов культурного наследия Кировской области от 06.03.2025 № 14625-55-01-14-л;

- Договор на подготовку государственной историко-культурной экспертизы, заключенный между Кировским областным государственным автономным учреждением «Научно-производственный центр по охране объектов культурного наследия Кировской области» и государственным экспертом Руслановым Е.В. № 16-01-11/2026 от 29 января 2026 г.;

Перечень документов и материалов, привлекаемых при проведении экспертизы:

- Федеральный закон №73-ФЗ от 25.06.2002. «Об объектах культурного наследия (памятниках истории и культуры) народов Российской Федерации»;

- Федеральный закон №163-ФЗ от 27.06.2011 «О ратификации Европейской конвенции об охране археологического наследия (пересмотренной)»;

- Федеральный закон №245-ФЗ от 23.07.2013 г. «О внесении изменений в отдельные законодательные акты Российской Федерации в части пресечения незаконной деятельности в области археологии»;

- Постановление Правительства Российской Федерации от 12.09.2015 г. №972 «Об утверждении Положения о зонах охраны объектов культурного наследия (памятников истории и культуры) народов Российской Федерации»;

- Постановление Правительства Российской Федерации от 27.04.2017 г. № 501 «О внесении изменений в Положение о государственной историко-культурной экспертизе»;

- Постановление Правительства Российской Федерации от 24.10.2022 г. № 1893 «Об утверждении правил выдачи, приостановления и прекращения действия разрешений (открытых листов) на проведение работ по выявлению и изучению объектов археологического наследия, включая работы, имеющие целью поиск и изъятие археологических предметов, и о признании утратившими силу некоторых актов Правительства Российской Федерации»;

- Постановление Правительства Российской Федерации от 25.04.2024 г. №530 «Об утверждении Положения о государственной историко-культурной экспертизе»;

- Положение о порядке проведения археологических полевых работ и составления научной отчётной документации, утвержденное Постановлением Бюро Отделения историко-филологических наук Российской академии наук №15 от 12 апреля 2023 г.;

- Методика определения границ территорий объектов археологического наследия (№12-01-39/05-АБ от 27.01.2012 г.);

- Письмо Управления государственной охраны объектов культурного наследия Кировской области от 06.03.2025 № 14625-55-01-14-е;

- Решение Исполнительного комитета Кировского областного Совета народных депутатов от 28.03.1983 г. № 6/191 «О постановке на государственную охрану вновь выявленных памятников истории и культуры Кировской области»;

- Приказ Минкультуры России от 21.10.2015 г. № 11604-р «О регистрации объекта культурного наследия федерального значения «Слободской Кремль», XIV-XVI вв. (Кировская область) в едином государственном реестре объектов культурного наследия (памятников истории

и культуры) народов Российской Федерации»;

- Публичная кадастровая карта. <http://pkk5.rosreestr.ru/>.

Объект экспертизы:

Раздел обеспечения сохранности объекта культурного (археологического) наследия федерального значения «Слободской Кремль» в зоне строительства объекта «От ротонды до «Алых парусов». Благоустройство набережной р. Вятка, г. Слободской» расположенного в г. Слободском Слободского района Кировской области.

Цель экспертизы:

Определение соответствия действующему законодательству в сфере охраны культурного наследия Раздела обеспечения сохранности объекта культурного (археологического) наследия федерального значения «Слободской Кремль» в зоне строительства объекта «От ротонды до «Алых парусов». Благоустройство набережной р. Вятка, г. Слободской» расположенного в г. Слободском Слободского района Кировской области.

Перечень документов, представленных заявителем:

- Письмо Управления государственной охраны объектов культурного наследия Кировской области от 06.03.2025 № 14625-55-01-14-е;

- Решение Исполнительного комитета Кировского областного Совета народных депутатов от 28.03.1983 г. № 6/191 «О постановке на государственную охрану вновь выявленных памятников истории и культуры Кировской области»;

- Приказ Минкультуры России от 21.10.2015 г. № 11604-р «О регистрации объекта культурного наследия федерального значения «Слободской Кремль», XIV-XVI вв. (Кировская область) в едином государственном реестре объектов культурного наследия (памятников истории и культуры) народов Российской Федерации»;

- Раздел обеспечения сохранности объекта культурного (археологического) наследия федерального значения «Слободской Кремль» в зоне строительства объекта «От ротонды до «Алых парусов». Благоустройство набережной р. Вятка, г. Слободской» расположенного в г. Слободском Слободского района Кировской области. Киров, 2026. 50 с.

Сведения об обстоятельствах, повлиявших на процесс проведения и результаты экспертизы:

Обстоятельства, повлиявшие на процесс проведения и результаты проведения экспертизы, отсутствуют.

Сведения о проведенных исследованиях с указанием примененных методов, объема и характера выполненных работ и их результатов

В процессе проведения экспертизы был выполнен анализ действующего законодательства в сфере охраны и сохранения объектов культурного наследия и представленной заказчиком документации в части её соответствия действующему законодательству в сфере охраны культурного наследия.

Государственным экспертом Российской Федерации Е.В. Руслановым проведена оценка обоснованности и оптимальности предлагаемых мер по обеспечению сохранности объекта культурного (археологического) наследия федерального значения «Слободской Кремль» в зоне строительства объекта «От ротонды до «Алых парусов». Благоустройство набережной р. Вятка, г. Слободской» расположенного в г. Слободском Слободского района Кировской области.

В процессе проведения экспертизы был выполнен анализ всех предоставленных материалов по объекту с формулировкой выводов, оформление результатов исследований, проведенных в рамках государственной историко-культурной экспертизы, в виде Акта.

В результате рассмотрения документации установлено следующее:

Основанием написания Раздела является ст. 36 ФЗ № 25.06.2002 N 73-ФЗ «Об объектах культурного наследия (памятниках истории и культуры) народов Российской Федерации».

Раздел об обеспечении сохранности объекта культурного (археологического) наследия федерального значения «Слободской Кремль» в зоне строительства объекта «От ротонды до «Алых парусов». Благоустройство набережной р. Вятка, г. Слободской» расположенного в г. Слободском Слободского района Кировской области разработан Кировским областным государственным автономным учреждением «Научно-производственный центр по охране объектов культурного наследия Кировской области» в 2026 г.

Раздел состоит из 1 тома, общий объем составляет 50 с. В представленной документации отражены цели, задачи Раздела, описаны процедуры, необходимые для выработки комплекса охранных мероприятий, перечислена нормативная база. Приведена общая характеристика участка проведения работ, его пространственное положение и современное состояние, описана геоморфология и гидрология.

Описание участка.

Объект «От ротонды до «Алых парусов». Благоустройство набережной р. Вятка, г. Слободской» частично располагается в исторической части г. Слободского Слободского района Кировской области на территории объекта культурного (археологического) наследия федерального значения «Слободской Кремль», расположенного на мысу подтреугольной формы высотой 20 м, образованном коренным правым берегом р. Вятки и выходящим к ней оврагом. Участок вала сохранился лишь в южной части памятника, его длина составляет 30 м, ширина – 10 м, высота – 2,5 м. Следов рва почти не видно. Площадь памятника составляет примерно 8000 кв. м. (рис. 1-10). Площадка памятника и сохранившаяся южная часть вала поросли деревьями и крупными кустарниками. В настоящее время на территории городища разбит парк, в центре его находится мемориал воинам, погибшим в годы Великой Отечественной войны (1967 г. постройки), в южной части – Екатерининская церковь постройки 1699 г. В восточной части памятника, у вала, администрацией г. Слободского установлен информационный стенд о нахождении здесь памятника археологии.

Описание объекта культурного (археологического) наследия федерального значения «Слободской Кремль».

Объект культурного (археологического) наследия федерального значения «Слободской Кремль», расположенный на мысу подтреугольной формы высотой 20 м, образованном коренным правым берегом р. Вятки и выходящим к ней оврагом. Участок вала сохранился лишь в южной части памятника, его длина составляет 30 м, ширина – 10 м, высота – 2,5 м. Следов рва почти не видно. Площадь памятника составляет примерно 8000 кв. м. Временем основания г. Слободского считается 1505 г., когда Иваном III была подписана грамота о пожаловании наместнику А.И. Племянникову в кормление «Слободского городка на Вятке». Этот источник опубликовал Л.И. Юшков в 1898 г., а впоследствии о нём сообщил вятским жителям А.С. Верещагин ¹. Данный документ содержит первое известное нам упоминание о Слободском в актовых материалах – одном из самых достоверных видов источников, но в то же время следует иметь в виду, что великокняжеская грамота 1505 года подтвердила уже факт существования города, а не реальную дату его основания. Историки с дореволюционных времен пытаются установить точное время возникновения Слободского. А.С. Верещагин полагал, что этот город был основан в промежуток времени между 1489 и 1505 гг., т.е. после покорения Вятской земли Москвой и до выхода грамоты Ивана III ². Такого же мнения придерживался известный историк П.Н. Луппов ³.

Для размещения города был определен стратегически выгодный участок местности – высокий правый берег р. Вятки при впадении в нее р. Спировки. Основой его стал укрепленный городок-крепость, сосредоточивший функции административного, духовного и военного центра. 275-саженная крепостная стена возводилась с использованием защитных свойств ландшафта в виде городней на деревоземляном валу ⁴. Вал повторял очертания мыса, ограниченного с востока неприступным берегом Вятки, с северо-запада – крутым склоном оврага, с юга – глубоким «ископанным» рвом. Характер и очертания освоенной территории: высокий мыс на слиянии двух разновеликих рек, выбранный для постановки крепости, – «продиктовал» её секторно-мысовой тип. Когда у стен крепости стали развиваться торг и посад, она преобразовалась в кремль. Кремлёвскую стену усиливали две дозорные и две проездные шатровые башни, главная из которых, западная, была обращена к торгу, разместившемуся за оврагом. К торгу сходились основные дороги, с юго-запада на северо-запад его пересекала дорога из Хлынова на Кай ⁵. Для самого города торг сохранял значение связующего звена между кремлём и посадом, объемно-планировочного центра – средоточия дорог, посадских улиц, торговых комплексов и храмов. В

¹ Верещагин А.С. Отданные в кормление в XVI в. вятские города // ТВУАК, 1905. Вятка, 1905. Вып.3. Отд. III. С. 79-80.

² Верещагин А.С. По поводу предыдущей статьи «Слободжанина» // ТВУАК, 1907. Вятка, 1907. Вып.1. Отд. III. С. 4-19.

³ Луппов П.Н. К истории населенных пунктов Вятской земли. Киров. 1940. С. 48.

⁴ Вятская епархия: Историко-географическое и статистическое описание / Сост. Н.В. Кибардин, В.И. Шабалин. Вятка, 1912. С. 31-32.

⁵ Безверхова Л.Б. Архитектурно-планировочное развитие города Слободского до середины XIX века.// Город Слободской. Пять столетий истории: Историко-статистический сборник. Киров, 2005. С. 349.

отличие от кремля и торго посад первоначально развивался менее активно, даже его защите не придавалось особого значения. Пять главных направлений «задавали» тенденцию развития посада и определили первоначальную планировку города как перекрестную разновидность порядковой системы нецентрического типа с предпосылками перехода в веерную систему центрического типа.

На торгу, подтверждая его значимость, и возводились многочисленные храмы. В первой четверти XVII в. в городе насчитывалось 8 деревянных церквей, пять из них на торгу: Вознесенская, Спасо-Преображенская и Благовещенская с отдельно стоящими колокольнями, Афанасьевская, Иоанно-Предтеченская с колокольней. С усилением общественного значения торго кремль это значение терял: утрачивалось оборонительное значение крепости, одновременно ослабевала роль кремля как административного центра. Физическое ветшание усугубляли частые, порой опустошительные пожары. В Писцовой книге 1629 г. Доможирова читаем: «Город Слободской деревянной, рубленой, над рекою над Вяткой, ветх, погнил, и развалился...»⁶. К вопросу о восстановлении крепостных сооружений больше не возвращались, так как в них не было стратегической необходимости, и их оставили «до изгноя». При этом за кремлём сохранились и еще более утвердились функции духовного центра. На его территории находились первые деревянные церкви - Вознесенская и Екатерининская, отдельно стоящая колокольня, размещались служебные церковные здания и сооружения, жилые дома церковнослужителей. Позже именно здесь был возведён один из первых каменных храмов. В настоящее время на территории городища разбит парк, в центре его находится мемориал воинам, погибшим в годы Великой Отечественной войны, в южной части – Екатерининская церковь постройки 1699 г.⁷ В. В. Низов в 1993 г. ознакомился с текстом Едемского (Едомского) летописца и обнаружил, что первое письменное упоминание о г. Слободском относится к 1489 г.⁸ Эту дату как время первого упоминания о г. Слободском находим и в работах Л.Д. Макарова⁹.

Первое упоминание Слободского Кремля в археологической литературе можно найти у А. А. Спицына в его «Каталоге древностей», где исследователь отмечает сохранившиеся участки земляного вала вокруг кремля города¹⁰. В 1961 г. Слободской кремль обследовала И. И. Стефанова. Во время обследования было обнаружено 60 фрагментов гончарной керамики XIV-XV вв. и 5 обломков поздней поливной посуды¹¹. В 1977 г. осмотр памятника производился разведгруппой КВАЭ под руководством Н. А. Ярославцевой (Лещинской)¹². Л.Д. Макаров

⁶ Безверхова Л.Б. Указ соч. С. 350.

⁷ Слободжанин. О времени основания г. Слободского // ТВУАК, 1907. Вятка, 1907. Вып.1. Отд. III. С. 3.

⁸ Низов В.В. Древнейшие известия о вятском городе Слободском. // Материалы I научно-практической конференции. – Слободской, 1995. С. 3 – 16.

⁹ Макаров Л.Д. Город Слободской. // Слободской и слобожане: Материалы IV научно-практической конференции. – Слободской, 2001. С. 3.

¹⁰ Спицын А. А. Каталог древностей Вятского края // КВГ на 1882 г. Вятка, 1881. С. 65.

¹¹ Стефанова И. И. Отчет об археологической разведке 1961 г. // Архив ИА РАН. Ф. Р-1. Д. 2259.

¹² Ярославцева Н. А. Отчет о разведке на территории Кировского горсовета и в Слободском районе Кировской области, проведенной летом 1977 г. // Фонды Института истории и культуры народов Приуралья при УдГУ. Ф. 2. Д.

обследовал Слободской Кремль в 1984¹³ и 1988¹⁴ годах. В ходе раскопок 1984 г. было вскрыто 12,5 кв. м., при этом был предпринят разрез вала и рва, который позволил проследить 8 строительных периодов. Самый ранний из них был датирован XIII-XIV вв. Остальные периоды связаны с возведением оборонительных сооружений и датируется XIV-XVII вв. В основании насыпи вала и его толще при этом прослежены внутривальные деревянные конструкции. На городище, к востоку от Екатерининского собора, также были зафиксированы два поздних христианских захоронения выделенные в отдельный Слободской могильник (церковное кладбище). В 2009 г. в ходе разведочных работ под руководством А. Л. Кряжевских на поверхности памятника в качестве подъемного материала были собраны фрагменты позднесредневековой гончарной керамики с примесью песка в тесте. Кроме того, на территории Екатерининской церкви была обследована траншея, вырытая под туалет. В качестве основного культурного слоя Слободского городища здесь зафиксирована серая супесь с включениями золы, угля и древесного тлена мощностью до 0,46 м. При этом в восточной стенке зафиксированы очертания могильной ямы, в которой, по словам церковнослужителей, были найдены человеческие кости, однако никаких вещей не обнаружено. Зафиксированная глубина могильной ямы составила 0,5 м, ширина – 0,55 м. В отвалах и при зачистке стенок траншеи собрана большая коллекция фрагментов керамической посуды¹⁵. В 2012 г. им же был проведен археологический надзор за ходом проведения берегоукрепительных работ на территории кремля г. Слободского в районе расположения мемориала землякам-слобожанам, погибшим в годы Великой Отечественной войны. В ходе проведения археологического надзора проводилась зачистка стенок котлована, выкопанного в рамках проведения берегоукрепительных работ, фиксация стратиграфии объекта культурного наследия федерального значения «Слободской Кремль» и сбор подъемного материала. Анализ архивных материалов по археологическим исследованиям позволяет сделать вывод, что объект «От ротонды до «Алых парусов» Благоустройство набережной р. Вятка, г. Слободской» частично расположен на территории археологического памятника, где сохранились культурные напластования, которые можно датировать предварительно XIV-XX вв.

Описание проекта работ по сохранению объекта культурного (археологического) наследия федерального значения «Слободской Кремль».

В ходе работ по объекту «От ротонды до «Алых парусов» Благоустройство набережной р. Вятка, г. Слободской» на территории объекта культурного (археологического) наследия федерального значения «Слободской Кремль» планируется:

¹³ Макаров Л. Д. Отчет о разведочных работах в Котельничском, Оричевском и Слободском районах Кировской области, проведенных летом 1984 г. // Фонды Института истории и культуры народов Приуралья при УдГУ. Ф. 2. Д. 204.

¹⁴ Макаров Л.Д. Отчет об археологических исследованиях 1988 г. в Кировской области // Фонды Института истории и культуры народов Приуралья при УдГУ. Ф. 2. Д. 267.

¹⁵ Кряжевских А. Л. Отчет об археологической разведке по территории Слободского района Кировской области и Первомайского района г. Кирова за 2009 г. Т. 1 // Фонды ОГАУК «НПЦ по охране объектов археологического наследия Кировской области».

- во входной зоне № 1 (со стороны аллеи Славы мемориала Вечный огонь) планируется установка навигационного знака, установка урны.

- в прогулочной зоне планируется устройство пешеходных дорожек, установка ограждений, устройство освещения, устройство видеонаблюдения, установка урн, скамеек, скульптур белок, озеленение, установка навигационного знака и ремонт ротонд.

- в экспозиционной зоне планируется устройство индивидуального МАФ «Музей под открытым небом» с установкой ретроспективной экспозиции.

Так же проектом предусматривается озеленение рулонным и посевным газоном на всем протяжении территории, высадка новых деревьев и кустарников. Предполагается сохранение существующих здоровых деревьев в прогулочной части с формированием мульчированной приствольной зоны, расчистка склона от зарослей, удаление аварийных сухостойных и больных насаждений, санитарная обрезка, корчевка пней. Планируется демонтаж старых ограждений, кабелей и освещения.

На территории ОАН «Слободской Кремль», согласно проектной документации, предполагаются следующие виды работ, нарушающие сохранность культурных напластований памятника.

1. Демонтаж инженерных сетей, освещения и прокладка новых кабелей:

- ширина траншеи под демонтаж составляет 1 м, длина 180 м, глубина 0,9 м. Общая площадь работ 180 кв. м.

2. Установка светильников:

- планируется установка 22 светильников (под каждый светильник копается приямок). Общая площадь работ составляет 22 кв. м. Глубина 1,6 м.

3. Прокладка кабельных линий:

- Прокладка кабельных линий планируется двумя путями: 1) открытым способом в траншее, ширина которой составляет 1 кв. м., общая длина 92 м, глубина 0,9 м. Общая площадь работ 92 кв. м. 2) методом прокола: согласно предоставленным документам часть кабельных линий прокладывается проколом без использования приямков. В случае закладки приямков необходимы охранные археологические раскопки.

8. Установка береговых ограждений:

- ограждения вкапываются в землю, старые ограждения демонтируются. Ширина составляет 1 м, длина 275 м, глубина 1,2 м. Общая площадь работ составляет 275 кв. м.

В результате запланированных работ на памятнике без проведения спасательных археологических исследований часть территории объекта культурного (археологического) наследия федерального значения «Слободской Кремль» будет неминуемо разрушена, что вызывает необходимость разработки мероприятий по его сохранению.

Такие виды проектируемых работ, как демонтаж существующего и устройство нового тротуара, установка малой архитектурной формы «Музей под открытым небом», а также

озеленение территории предполагают проведение земляных работ на глубину от 0,2 до 0,35 м, вследствие чего, по данным ранее проведенных археологических работ на сопредельной территории, затронут лишь современные балластные слои и не нанесут ущерб культурному слою Слободского Кремля.

Мероприятия по обеспечению сохранности объекта культурного (археологического) наследия федерального значения «Слободской Кремль».

Реализация проекта по строительству объекта «От ротонды до «Алых парусов» Благоустройство набережной р. Вятка, г. Слободской», ведется на территории объекта культурного (археологического) наследия федерального значения «Слободской Кремль». Вследствие этого перенести участок проведения работ с территории памятника археологии не представляется возможным.

В результате этих работ без проведения спасательных археологических исследований часть территории объекта культурного (археологического) наследия федерального значения «Слободской Кремль» будет неминуемо разрушена, что вызывает необходимость разработки мероприятий по его сохранению. Проведение работ на объекте «От ротонды до «Алых парусов» Благоустройство набережной р. Вятка, г. Слободской» без проведения земляных работ не представляется возможным.

В качестве мероприятия по сохранению культурного слоя Слободского кремля целесообразно предложить как **проведение археологических наблюдений во время проведения земляных работ, так и проведение археологических раскопок до начала земляных работ, в зависимости от расположения участка работ в границах памятника и проектных глубин данных работ.** Как показывают результаты ранее проведенных археологических работ на рассматриваемом памятнике археологии, на территории кремля сохранился культурный слой, насыщенный различными объектами XIV-XVI вв. (погребения, сооружения и проч.) Только проведение археологических наблюдений и раскопок способно обеспечить полноценное выявление и сохранение информации, содержащейся в культурном слое на этой территории.

1. Археологические наблюдения

Предлагается провести археологические наблюдения на следующих участках:

Демонтаж инженерных сетей и освещения и прокладка новых кабелей:

- ширина траншеи под демонтаж составляет 1 м, длина 180 м, глубина 0,9 м. Общая площадь работ 180 кв. м.

Предполагаемая общая площадь археологических наблюдений составляет **180 кв. м.**

По данным полученным в ходе работ И. И. Стефановой в 1961 г. на уровне дневной поверхности Слободского Кремля располагаются слои строительного мусора общей глубиной 0,3-0,35 м.¹⁶, наличие строительного мусора в верхних слоях памятника было зафиксировано и во

¹⁶ Стефанова И. И. Отчет об археологической разведке 1961 г. // Архив ИА РАН. Ф. Р-1. Д. 2259. Л. 4-5.

время надзора 2012 г. под руководством А. Л. Кряжевских (от 0,2 до 1 м в западной части памятника, в устье оврага)¹⁷.

Поэтому такие виды проектируемых работ, как демонтаж существующего и устройство нового тротуара, установка малой архитектурной формы «Музей под открытым небом», а также озеленение территории предполагают проведение земляных работ на глубину от 0,2 до 0,35 м, вследствие чего, по данным ранее проведенных археологических работ на сопредельной территории, затронут лишь современные балластные слои и не нанесут ущерб культурному слою Слободского Кремля.

Проведение археологических наблюдений на участках демонтажа кабелей и укладки новых (предполагаются земельные работы в границах старых траншей и приямков), обусловлено небольшой глубиной выемки грунта во время данных работ и переотложенным состоянием верхних слоев памятника в результате активного хозяйственного освоения парка в XX – нач. XXI вв. (подсыпка плодородного грунта, выравнивание поверхности, строительные работы и проч.).

2. Археологические раскопки

Предлагается провести археологические раскопки на следующих участках:

Установка светильников:

- планируется установка 22 светильников (под каждый светильник копается приямок).

Общая площадь работ составляет 22 кв. м. Глубина 1,6 м.

Прокладка траншей под кабельные линии:

- ширина траншеи составляет 1 кв. м., общая длина 92 м, глубина 0,9 м. Общая площадь работ 92 кв. м.

Установка береговых ограждений:

- ограждения вкапываются в землю, старые ограждения демонтируются. Ширина составляет 1 м, длина 275 м, глубина 1,2 м. Общая площадь работ составляет 275 кв. м.

Предполагаемая общая площадь археологических раскопок составляет **389 кв. м.**

По данным полученным в ходе работ Л. Д. Макарова в 1984 г. мощность культурных напластований Слободского Кремля в различных его частях составляет от 1,5 до 2 м.¹⁸, аналогичные данные были получены и во время работ 2012 г. под руководством А. Л. Кряжевских (мощность культурных напластований составила от 1 до 1,5 м)¹⁹. Учитывая

¹⁷ Кряжевских А. Л. Отчет о результатах археологического надзора за ходом проведения берегоукрепительных работ на территории кремля г. Слободского в районе расположения мемориала землякам-слобожанам, погибшим в годы Великой Отечественной войны // Архив КОГАУ «НПЦ по охране ОКН Кировской области». Киров, 2012. С. 20-23.

¹⁸ Макаров Л. Д. Отчет о разведочных работах в Котельничском, Оричевском и Слободском районах Кировской области, проведенных летом 1984 г. // Фонды Института истории и культуры народов Приуралья при УдГУ. Ф. 2. Д. 204. Л. 9-26.

¹⁹ Кряжевских А. Л. Отчет о результатах археологического надзора за ходом проведения берегоукрепительных работ на территории кремля г. Слободского в районе расположения мемориала землякам-слобожанам, погибшим в годы Великой Отечественной войны // Архив КОГАУ «НПЦ по охране ОКН Кировской области». Киров, 2012. С. 20-23.

мощность культурного слоя на памятнике, любые земельные работы на глубине от 0,35 до 2 м могут нарушить сохранившиеся культурные напластования ОАН. Проведение археологических раскопок на участках установки светильников, прокладки траншей под кабельные линии и установка береговых ограждений обусловлено большой глубиной выемки грунта во время вышеуказанных работ.

Площадь работ, конфигурация траншей и приямков, может меняться в ходе земляных работ в ходе благоустройства и реализации проекта «От ротонды до «Алых парусов». Благоустройство набережной р. Вятка, г. Слободской».

Особое внимание нужно уделить прокладке кабелей. При соблюдении всех требований и норм работы по установке электрооборудования открытым способом не затрагивают территорию ОКН и культурного слоя за пределами траншей. Однако риски негативного воздействия строительно-монтажных работ на объект культурного наследия могут заключаться в следующем: по проектируемой кабельной линии будет подаваться электроэнергия, способная в случае короткого замыкания вызывать возгорания и перегрузки электросетей. Следовательно, кабельная линия является взрывопожароопасным объектом. На кабельной линии возможно возникновение ЧС природного и техногенного характера:

а) природного характера, источниками которых могут являться:

- опасные геологические процессы;
- опасные метеорологические явления и процессы;
- сильные морозы;
- сильные осадки (продолжительный дождь)

б) техногенного характера:

- на проектируемом объекте – аварии, связанные с короткими замыканиями и перегрузками электросети.

Во время работ на объекте культурного (археологического) наследия федерального значения «Слободской Кремль» также возможны следующие угрозы сохранности памятника:

- передвижение по территории памятника тяжёлой техники,
- несанкционированная работа тяжёлой техники с повреждением целостности дёрна и культурного слоя;
- формирование за пределами землеотвода отвалов грунта, площадок складирования строительных материалов и кабелей;
- в случае проведения работ по демонтажу проектируемой кабельной линии, а также при проведении ремонтных работ возникает угроза захвата и уничтожения непоколебленного культурного слоя рядом с прокопанными под электросеть приямками землеройной техникой.

В период эксплуатации участок кабельной линии может подвергаться ремонту, установке внешнего ограждения и аварийным работам.

Аварии на объектах строительства возможны по следующим причинам:

- некачественное строительство;
- отступления от проектных решений;
- коррозия электрокабелей;
- механические повреждения;
- нарушения правил промышленной, пожарной безопасности;
- террористические акты.

Основными опасностями при аварии могут быть:

- тепловое воздействие при горении.

Для объекта археологического наследия при аварии возникают следующие угрозы:

- 1) вскрытие грунтов в месте повреждения кабеля до глубины заложения и повреждение культурных слоев;
- 2) передвижение по территории памятника тяжёлой техники.

Кроме проведения спасательных археологических работ также необходимо запланировать реализацию следующих мероприятий.

А. Период проектирования.

В соответствии с требованиями ст. 36, 40, 45.1 Федерального закона «Об объектах культурного наследия (памятниках истории и культуры) народов Российской Федерации №73-ФЗ от 25.06.2002, а также на основании рекомендаций «Свода реставрационных норм и правил. СРП-2007.4» (часть 2), перед проведением работ на объекте «От ротонды до «Алых парусов». Благоустройство набережной р. Вятка, г. Слободской» необходимо провести спасательные археологические работы на территории объекта культурного (археологического) наследия федерального значения «Слободской Кремль»: археологические наблюдения площадью 180 кв. м. и археологические раскопки площадью 389 кв. м.

В. Период строительства.

1) Провести инструктаж о недопущении любой строительной и хозяйственной деятельности на территории археологического памятника за пределами участков проведения работ для всех руководителей и работников, действующих в зоне ОКН.

2) Организовать разметку, отделяющую исследованную часть территории ОКН, от неисследованной.

3) Обустроить склады для расходных материалов за пределами границ ОКН.

С. Период эксплуатации:

1) Отнести участки строительства объекта (особенно участки под прокладку коммуникаций) находящиеся на территории объекта культурного наследия федерального значения «Слободской кремль» к зоне повышенного внимания.

2) Осуществлять строгий контроль за деятельностью сотрудников подрядных организаций на территории объекта культурного наследия.

3) Исключить все работы, связанные с нарушением земляной поверхности (выемка,

бурение, подрезка и перемещение грунта), а также перемещение тяжёлой строительной техники, способной нарушать почвенный покров в пределах обозначенных границ объекта культурного наследия, до проведения мероприятий, обозначенных в пункте Д.

Д. Строительные, реконструкционные, ремонтные, аварийные работы, связанные с земляными работами за пределами участка, охваченного проектными раскопами.

При производстве земляных работ, затрагивающих непотревоженный слой грунта вблизи строительства объекта «От ротонды до «Алых парусов». Благоустройство набережной р. Вятка, г. Слободской», аварийных работах, а также на этапах проектирования новых объектов, проходящих через территорию ОАН «Слободской Кремль» исполнитель и заказчик работ обязаны:

1) Поставить в известность орган государственной власти, осуществляющий региональный государственный надзор в области охраны объектов культурного наследия.

2) Организовать разработку плана спасательных археологических раскопок и наблюдений на участках, планируемых под хозяйственное освоение с привлечением специализированных организаций.

3) Организовать проведение археологических спасательных раскопок и наблюдений на участках, планируемых под хозяйственное освоение с привлечением специализированных организаций.

4) Предоставить в орган государственной власти технический отчёт по результатам археологических исследований.

Обоснование выводов экспертизы:

При анализе существующей документации установлено, что земельные участки, отведённые под строительство объекта «От ротонды до «Алых парусов». Благоустройство набережной р. Вятка, г. Слободской» расположенного в г. Слободском Слободского района Кировской области, находятся на территории работ объекта культурного (археологического) наследия федерального значения «Слободской Кремль». Памятник археологии внесен в Единый государственный реестр объектов культурного наследия (памятников истории и культуры) народов Российской Федерации и подлежит государственной охране в соответствии с Федеральным законом от 25.06.2002 г. № 73-ФЗ «Об объектах культурного наследия (памятниках истории и культуры) народов Российской Федерации».

В соответствии со ст. 36 Федерального закона от 25.06.2002 г. № 73-ФЗ изыскательские, проектные, земляные, строительные, мелиоративные, хозяйственные работы, работы по использованию лесов и иные работы в границах территории объекта культурного наследия, включенного в реестр, проводятся при условии соблюдения установленных статьей 5.1 Федерального закона № 73-ФЗ от 25.06.2002 г. требований к осуществлению деятельности в границах территории объекта культурного наследия, особого режима использования земельного участка, в границах которого располагается объект археологического наследия, и при условии

реализации согласованных соответствующим органом охраны объектов культурного наследия обязательных разделов об обеспечении сохранности указанных объектов культурного наследия в проектах проведения таких работ или проектов об обеспечении сохранности указанных объектов культурного наследия либо плана проведения спасательных археологических полевых работ, включающих оценку воздействия проводимых работ на указанные объекты культурного наследия.

В соответствии с подпунктом 1 п.1 ст. 5.1. Федерального закона от 25.06.2002 № 73-ФЗ на территории памятника или ансамбля запрещается проведение земляных, строительных, мелиоративных и иных работ, за исключением работ по сохранению объекта культурного наследия или его отдельных элементов, сохранению историко-градостроительной или природной среды объекта культурного наследия. При этом особый режим использования земельного участка, в границах которого располагается объект археологического наследия, предусматривает возможность проведения археологических полевых работ в порядке, установленном Федеральным законом от 25.06.2002 № 73-ФЗ, земляных, строительных, мелиоративных, хозяйственных работ, работ по использованию лесов и иных работ при условии об обеспечении сохранности объекта археологического наследия, включенного в единый государственный реестр объектов культурного наследия (памятников истории и культуры) народов Российской Федерации, либо выявленного объекта археологического наследия.

Раздел обеспечения сохранности объекта культурного (археологического) наследия федерального значения «Слободской Кремль» в зоне строительства объекта «От ротонды до «Алых парусов». Благоустройство набережной р. Вятка, г. Слободской» расположенного в г. Слободском Слободского района Кировской области разработан с целью реализации указанных норм Федерального закона от 25.06.2002 г. № 73-ФЗ.

При разработке проектной документации соблюдены требования Федерального закона «Об объектах культурного наследия (памятниках истории и культуры) народов Российской Федерации» от 25.06.2002 г. № 73-ФЗ (в ред. Федерального закона от 03.08.2018 № 342-ФЗ).

В ходе проведения работ по реализации проекта обеспечения сохранности объекта культурного (археологического) наследия федерального значения «Слободской Кремль» в зоне строительства объекта «От ротонды до «Алых парусов». Благоустройство набережной р. Вятка, г. Слободской» расположенного в г. Слободском Слободского района Кировской области земляные работы предполагается проводить на территории объекта культурного (археологического) наследия федерального значения «Слободской Кремль».

В рамках производства земельных работ для выявления и фиксации культурного слоя объекта культурного (археологического) наследия федерального значения «Слободской Кремль» запланированы археологические наблюдения на площади 180 кв. м, а также археологические раскопки на площади 389 кв. м, в соответствии со ст. 45.1, пп. 7, 10 Федерального закона от 25.06.2002 ФЗ-73 «Об объектах культурного наследия (памятниках истории и культуры) народов

Российской Федерации» и с регламентом, изложенным в Положении о порядке проведения археологических полевых работ и составления научной отчётной документации, утверждённом Постановлением Бюро Отделения историко-филологических наук Российской академии наук от 12 апреля 2023 г. № 15.

ВЫВОДЫ ЭКСПЕРТИЗЫ:

На основании разработанного в 2026 г. Кировским областным государственным автономным учреждением «Научно-производственный центр по охране объектов культурного наследия Кировской области» Раздела обеспечения сохранности объекта культурного (археологического) наследия федерального значения «Слободской Кремль» в зоне строительства объекта «От ротонды до «Алых парусов». Благоустройство набережной р. Вятка, г. Слободской» расположенного в г. Слободском Слободского района Кировской области, эксперт считает возможным обеспечение сохранности объекта культурного наследия, включенного в перечень выявленных объектов культурного наследия, при проведении земляных, строительных, мелиоративных и (или) хозяйственных работ, предусмотренных статьей 25 Лесного кодекса Российской Федерации работ по использованию лесов и иных работ (**ПОЛОЖИТЕЛЬНОЕ ЗАКЛЮЧЕНИЕ**).

Указанная документация соответствует требованиям законодательства в сфере сохранения объектов культурного наследия при условии отсутствия изменений.

Выполнение всех мероприятий по сохранению объекта культурного (археологического) наследия федерального значения «Слободской Кремль» в зоне строительства объекта «От ротонды до «Алых парусов». Благоустройство набережной р. Вятка, г. Слободской» расположенного в г. Слободском Слободского района Кировской области должно быть согласовано и контролироваться Управлением государственной охраны объектов культурного наследия Кировской области.

К настоящему акту прилагаются следующие документы:

- Раздел обеспечения сохранности объекта культурного (археологического) наследия федерального значения «Слободской Кремль» в зоне строительства объекта «От ротонды до «Алых парусов». Благоустройство набережной р. Вятка, г. Слободской» расположенного в г. Слободском Слободского района Кировской области. Киров, 2026. 50 с.

**Дата оформления Акта государственной
историко-культурной экспертизы**

04 февраля 2026 г.

Эксперт по проведению государственной
историко-культурной экспертизы,
кандидат исторических наук

Русланов Е.В.

КИРОВСКОЕ ОБЛАСТНОЕ ГОСУДАРСТВЕННОЕ АВТОНОМНОЕ УЧРЕЖДЕНИЕ
«НАУЧНО-ПРОИЗВОДСТВЕННЫЙ ЦЕНТР ПО ОХРАНЕ
ОБЪЕКТОВ КУЛЬТУРНОГО НАСЛЕДИЯ КИРОВСКОЙ ОБЛАСТИ»

Раздел

обеспечения сохранности объекта культурного
(археологического) наследия федерального значения «Слободской
Кремль» в зоне строительства объекта «От ротонды до «Алых
парусов». Благоустройство набережной р. Вятка, г. Слободской»
расположенного в г. Слободском Слободского района Кировской
области.

Основание: муниципальный контракт № 181/2025 от 12.11.2025 г.

Заказчик: МКУ «Администрация города Слободского Кировской области»

ДИРЕКТОР



П. В. ШАКЛЕИН

Г. КИРОВ
2026

Оглавление

Введение	3
Общая характеристика участка.....	6
Архивно-библиографические и археологические сведения об объекте культурного (археологического) наследия «Слободской Кремль» (далее Объект).....	6
Правовые режимы использования территории Объекта.....	10
Анализ проектного предложения в отношении использования земельного участка, занятого Объектом	13
Мероприятия по обеспечению сохранности Объекта	15
Программа проведения археологических полевых работ	25
Приложения.....	30

Введение

Настоящий раздел разработан в соответствии с муниципальным контрактом № 181/2025 от 12.11.2025 г., заключенным КОГАУ «НПЦ по охране ОКН Кировской области» с МКУ «Администрация города Слободского Кировской области» и решением Исполнительного комитета Кировского областного Совета народных депутатов от 28.03.1983 г. № 6/191 «О постановке на государственную охрану вновь выявленных памятников истории и культуры Кировской области».

Цель работ – сохранение объекта культурного (археологического) наследия федерального значения «Слободской кремль» в ходе работ в зоне строительства объекта «От ротонды до «Алых парусов». Благоустройство набережной р. Вятка, г. Слободской».

Задачами работ является определение степени воздействия работ в зоне строительства объекта «От ротонды до «Алых парусов». Благоустройство набережной р. Вятка, г. Слободской» на культурный слой ОАН «Слободской Кремль», выработка ряда конкретных мер (в том числе определение методики спасательных археологических исследований), позволяющих исключить негативное воздействие работ на данный объект культурного (археологического) наследия федерального значения и обеспечить его физическую сохранность.

Основой для выработки сбалансированного комплекса охранных мероприятий является выполнение ряда необходимых процедур:

- анализ представленных Заказчиком данных об объекте строительства, привлечение дополнительных и сравнительных материалов;
- выявление угроз и факторов негативного воздействия на объект культурного наследия, которые могут возникнуть при строительстве.

Данным проектом определены следующие мероприятия по сохранению объекта культурного (археологического) наследия федерального значения «Слободской Кремль» в ходе проведения в зоне

строительства объекта «От ротонды до «Алых парусов». Благоустройство набережной р. Вятка, г. Слободской».

- обеспечение режима сохранения культурного слоя памятника;
- охранно-спасательные раскопки на участках сохранившегося культурного слоя, попадающих в зону хозяйственного освоения.
- археологические наблюдения на участках поврежденного культурного слоя, попадающих в зону хозяйственного освоения.

Состав выполненных работ:

- сбор сведений об объекте культурного (археологического) наследия федерального значения;
- историко-архивные работы;
- разработка состава и объёма мероприятий по сохранению объекта культурного (археологического) наследия федерального значения.

Правовые основы проекта:

1. Федеральный закон от 25.06.2002 г. №73-ФЗ «Об объектах культурного наследия (памятниках истории и культуры) народов Российской Федерации»;
2. Методические указания по проведению проектных археологических работ в зонах народнохозяйственного строительства. М., Институт археологии РАН, 2002.
3. Положение о порядке проведения археологических полевых работ (археологических раскопок и разведок) и составления научной отчетной документации. М., Институт археологии РАН, 2023.
4. Национальный стандарт РФ «Состав и содержание научно-проектной документации по сохранению объектов культурного наследия памятники истории и культуры» (ГОСТ Р 55528-2013).
5. Национальный стандарт Российской Федерации «Археологические изыскания в составе работ по реставрации, консервации, ремонту и приспособлению объектов культурного наследия» (ГОСТ Р 55627-2013).

6. Приказ Минкультуры России от 25.06.2015 №1840 «Об утверждении состава и Порядка утверждения отчетной документации о выполнении работ по сохранению объекта культурного наследия, включенного в единый государственный реестр объектов культурного наследия (памятников истории и культуры) народов Российской Федерации, или выявленного объекта культурного наследия, Порядка приемки работ по сохранению объекта культурного наследия и подготовки акта приемки выполненных работ по сохранению объекта культурного наследия, включенного в единый государственный реестр объектов культурного наследия (памятников истории и культуры) народов Российской Федерации, или выявленного объекта культурного наследия и его формы».).

7. Методика определения границ территорий объектов археологического наследия (рекомендована письмом Министерства культуры Российской Федерации от 27.01.2012 г. № 12-01-39/05-АБ (Методика).

8. Решение Исполнительного комитета Кировского областного Совета народных депутатов от 28.03.1983 г. № 6/191 «О постановке на государственную охрану вновь выявленных памятников истории и культуры Кировской области».

9. Приказ Минкультуры России от 21.10.2015 г. № 11604-р «О регистрации объекта культурного наследия федерального значения «Слободской Кремль», XIV-XVI вв. (Кировская область) в едином государственном реестре объектов культурного наследия (памятников истории и культуры) народов Российской Федерации».

8. Муниципальный контракт КОГАУ «НПЦ по охране ОКН Кировской области» с МКУ «Администрация города Слободского Кировской области» № 181/2025 от 12.11.2025 г.

I. Общая характеристика участка.

Объект «От ротонды до «Алых парусов». Благоустройство набережной р. Вятка, г. Слободской» частично располагается в исторической части г. Слободского Слободского района Кировской области на территории объекта культурного (археологического) наследия федерального значения «Слободской Кремль», расположенного на мысу подтреугольной формы высотой 20 м, образованном коренным правым берегом р. Вятки и выходящим к ней оврагом. Участок вала сохранился лишь в южной части памятника, его длина составляет 30 м, ширина – 10 м, высота – 2,5 м. Следов рва почти не видно. Площадь памятника составляет примерно 8000 кв. м. (рис. 1-10). Площадка памятника и сохранившаяся южная часть вала поросли деревьями и крупными кустарниками. В настоящее время на территории городища разбит парк, в центре его находится мемориал воинам, погибшим в годы Великой Отечественной войны (1967 г. постройки), в южной части – Екатерининская церковь постройки 1699 г. В восточной части памятника, у вала, администрацией г. Слободского установлен информационный стенд о нахождении здесь памятника археологии.

II. Архивно-библиографические и археологические сведения о объекте культурного (археологического) наследия федерального значения «Слободской Кремль» (далее – Объект)

Объект культурного (археологического) наследия федерального значения «Слободской Кремль», расположенный на мысу подтреугольной формы высотой 20 м, образованном коренным правым берегом р. Вятки и выходящим к ней оврагом. Участок вала сохранился лишь в южной части памятника, его длина составляет 30 м, ширина – 10 м, высота – 2,5 м. Следов рва почти не видно. Площадь памятника составляет примерно 8000 кв. м.

Временем основания г. Слободского считается 1505 г., когда Иваном III была подписана грамота о пожаловании наместнику А.И. Племянникову в кормление «Слободского городка на Вятке». Этот источник опубликовал Л.И. Юшков в 1898 г., а впоследствии о нём сообщил вятским жителям А.С. Верещагин ¹.

Данный документ содержит первое известное нам упоминание о Слободском в актовых материалах – одном из самых достоверных видов источников, но в то же время следует иметь в виду, что великокняжеская грамота 1505 года подтвердила уже факт существования города, а не реальную дату его основания. Историки с дореволюционных времен пытаются установить точное время возникновения Слободского. А.С. Верещагин полагал, что этот город был основан в промежуток времени между 1489 и 1505 гг., т.е. после покорения Вятской земли Москвой и до выхода грамоты Ивана III ². Такого же мнения придерживался известный историк П.Н. Луппов ³.

Для размещения города был определен стратегически выгодный участок местности – высокий правый берег р. Вятки при впадении в нее р. Спировки. Основой его стал укрепленный городок-крепость, сосредоточивший функции административного, духовного и военного центра. 275-саженная крепостная стена возводилась с использованием защитных свойств ландшафта в виде городней на дерево-земляном валу ⁴. Вал повторял очертания мыса, ограниченного с востока неприступным берегом Вятки, с северо-запада – крутым склоном оврага, с юга – глубоким «ископанным» рвом. Характер и очертания освоенной территории: высокий мыс на слиянии двух разновеликих рек, выбранный для постановки крепости, - «продиктовал» её секторно-мысовой тип. Когда у

¹ Верещагин А.С. Отданные в кормление в XVI в. вятские города // ТВУАК, 1905. Вятка, 1905. Вып.3. Отд. III. С. 79-80.

² Верещагин А.С. По поводу предыдущей статьи «Слобожанина» // ТВУАК, 1907. Вятка, 1907. Вып.1. Отд. III. С. 4-19.

³ Луппов П.Н. К истории населенных пунктов Вятской земли. Киров. 1940. С. 48.

⁴ Вятская епархия: Историко-географическое и статистическое описание / Сост. Н.В. Кибардин, В.И. Шабалин. Вятка, 1912. С. 31-32.

стен крепости стали развиваться торг и посад, она преобразовалась в кремль. Кремлёвскую стену усиливали две дозорные и две проездные шатровые башни, главная из которых, западная, была обращена к торгу, разместившемуся за оврагом. К торгу сходились основные дороги, с юго-запада на северо-запад его пересекала дорога из Хлынова на Кай⁵. Для самого города торг сохранял значение связующего звена между кремлём и посадом, объемно-планировочного центра – средоточия дорог, посадских улиц, торговых комплексов и храмов. В отличие от кремля и торгового посада первоначально развивался менее активно, даже его защите не придавалось особого значения. Пять главных направлений «задавали» тенденцию развития посада и определили первоначальную планировку города как перекрестную разновидность порядковой системы нецентрического типа с предпосылками перехода в веерную систему центрического типа.

На торгу, подтверждая его значимость, и возводились многочисленные храмы. В первой четверти XVII в. в городе насчитывалось 8 деревянных церквей, пять из них на торгу: Вознесенская, Спасо-Преображенская и Благовещенская с отдельно стоящими колокольнями, Афанасьевская, Иоанно-Предтеченская с колокольней. С усилением общественного значения торгового посада кремль это значение терял: утрачивалось оборонительное значение крепости, одновременно ослабевала роль кремля как административного центра. Физическое ветшание усугубляли частые, порой опустошительные пожары. В Писцовой книге 1629 г. Доможирова читаем: «Город Слободской деревянной, рубленой, над рекою над Вяткой, ветх, погнил, и развалился...»⁶.

К вопросу о восстановлении крепостных сооружений больше не возвращались, так как в них не было стратегической необходимости, и их оставили «до изгоя». При этом за кремлём сохранились и еще более

⁵ Безверхова Л.Б. Архитектурно-планировочное развитие города Слободского до середины XIX века.// Город Слободской . Пять столетий истории: Историко-статистический сборник. Киров, 2005. С. 349.

⁶ Безверхова Л.Б. Указ соч. С. 350.

утвердились функции духовного центра. На его территории находились первые деревянные церкви - Вознесенская и Екатерининская, отдельно стоящая колокольня, размещались служебные церковные здания и сооружения, жилые дома церковнослужителей. Позже именно здесь был возведён один из первых каменных храмов. В настоящее время на территории городища разбит парк, в центре его находится мемориал воинам, погибшим в годы Великой Отечественной войны, в южной части – Екатерининская церковь постройки 1699 г.

С дореволюционного же периода началась полемика относительно датировки возникновения г. Слободского. Некто Слобожанин (по предположениям А.В. Ревы, под этим псевдонимом скрывался историк Г.А. Замятин) поставил под сомнение выводы А.С. Верещагина и назвал свою дату – 1428 г., когда была подписана договорная грамота князя Ю.Д. Галицкого с Василием Тёмным, в которой упоминалась Вятка со слободами, одной из которых, по предположениям автора, и мог быть г. Слободской⁷. В. В. Низов в 1993 г. ознакомился с текстом Едемского (Едомского) летописца и обнаружил, что первое письменное упоминание о г. Слободском относится к 1489 г.⁸. Эту дату как время первого упоминания о г. Слободском находим и в работах Л.Д. Макарова⁹.

Первое упоминание Слободского Кремля в археологической литературе можно найти у А. А. Спицына в его «Каталоге древностей», где исследователь отмечает сохранившиеся участки земляного вала вокруг кремля города¹⁰. В 1961 г. Слободской кремль обследовала И. И. Стефанова. Во время обследования было обнаружено 60 фрагментов гончарной керамики XIV-XV вв. и 5 обломков поздней поливной посуды¹¹. В 1977 г. осмотр памятника производился разведгруппой КВАЭ под

⁷ Слобожанин. О времени основания г. Слободского // ТВУАК, 1907. Вятка, 1907. Вып.1. Отд. III. С. 3.

⁸ Низов В.В. Древнейшие известия о вятском городе Слободском. // Материалы I научно-практической конференции. – Слободской, 1995. С. 3 – 16.

⁹ Макаров Л.Д. Город Слободской. // Слободской и слобожане: Материалы IV научно-практической конференции. – Слободской, 2001. С. 3.

¹⁰ Спицын А. А. Каталог древностей Вятского края // КВГ на 1882 г. Вятка, 1881. С. 65.

¹¹ Стефанова И. И. Отчет об археологической разведке 1961 г. // Архив ИА РАН. Ф. Р-1. Д. 2259.

руководством Н. А. Ярославцевой (Лещинской)¹². Л.Д. Макаров обследовал Слободской Кремль в 1984¹³ и 1988¹⁴ годах. В ходе раскопок 1984 г. было вскрыто 12,5 кв. м., при этом был предпринят разрез вала и рва, который позволил проследить 8 строительных периодов. Самый ранний из них был датирован XIII-XIV вв. Остальные периоды связаны с возведением оборонительных сооружений и датируется XIV-XVII вв. В основании насыпи вала и его толще при этом прослежены внутривальные деревянные конструкции. На городище, к востоку от Екатерининского собора, также были зафиксированы два поздних христианских захоронения выделенные в отдельный Слободской могильник (церковное кладбище). В 2009 г. в ходе разведочных работ под руководством А. Л. Кряжевских на поверхности памятника в качестве подъемного материала были собраны фрагменты позднесредневековой гончарной керамики с примесью песка в тесте. Кроме того, на территории Екатерининской церкви была обследована траншея, вырытая под туалет. В качестве основного культурного слоя Слободского городища здесь зафиксирована серая супесь с включениями золы, угля и древесного тлена мощностью до 0,46 м. При этом в восточной стенке зафиксированы очертания могильной ямы, в которой, по словам церковнослужителей, были найдены человеческие кости, однако никаких вещей не обнаружено. Зафиксированная глубина могильной ямы составила 0,5 м, ширина – 0,55 м. В отвалах и при зачистке стенок траншеи собрана большая коллекция фрагментов керамической посуды¹⁵. В 2012 г. им же был проведен археологический надзор за ходом проведения берегоукрепительных работ

¹² Ярославцева Н. А. Отчет о разведке на территории Кировского горсовета и в Слободском районе Кировской области, проведенной летом 1977 г. // Фонды Института истории и культуры народов Приуралья при УдГУ. Ф. 2. Д. 63.

¹³ Макаров Л. Д. Отчет о разведочных работах в Котельничском, Оричевском и Слободском районах Кировской области, проведенных летом 1984 г. // Фонды Института истории и культуры народов Приуралья при УдГУ. Ф. 2. Д. 204.

¹⁴ Макаров Л. Д. Отчет об археологических исследованиях 1988 г. в Кировской области // Фонды Института истории и культуры народов Приуралья при УдГУ. Ф. 2. Д. 267.

¹⁵ Кряжевских А. Л. Отчет об археологической разведке по территории Слободского района Кировской области и Первомайского района г. Кирова за 2009 г. Т. 1 // Фонды ОГАУК «НПЦ по охране объектов археологического наследия Кировской области».

на территории кремля г. Слободского в районе расположения мемориала землякам-слобожанам, погибшим в годы Великой Отечественной войны. В ходе проведения археологического надзора проводилась зачистка стенок котлована, выкопанного в рамках проведения берегоукрепительных работ, фиксация стратиграфии объекта культурного наследия федерального значения «Слободской Кремль» и сбор подъемного материала¹⁶.

Анализ архивных материалов по археологическим исследованиям позволяет сделать вывод, что объект «От ротонды до «Алых парусов» Благоустройство набережной р. Вятка, г. Слободской» частично расположен на территории археологического памятника, где сохранились культурные напластования, которые можно датировать предварительно XIV-XX вв.

III. Правовые режимы использования территории Объекта

На территории объекта культурного (археологического) наследия федерального значения разрешается: проведение работ по изучению памятника, включая работы, имеющие целью поиск и изъятие археологических предметов, на основании разрешения (открытого листа), выданного федеральным органом охраны объектов культурного наследия; проведение работ по сохранению памятника на основании согласованных с уполномоченным органом в области сохранения, использования, популяризации и охраны объектов культурного наследия обязательных разделов об обеспечении сохранности памятника в проектах проведения земляных, строительных, мелиоративных, хозяйственных работ, работ по использованию лесов и иных работ в границах территории памятника, или проектов обеспечения сохранности памятника либо планов проведения спасательных археологических полевых работ; проведение земляных,

¹⁶ Кряжевских А. Л. Отчет о результатах археологического надзора за ходом проведения берегоукрепительных работ на территории кремля г. Слободского в районе расположения мемориала землякам-слобожанам, погибшим в годы Великой Отечественной войны // Архив КОГАУ «НПЦ по охране ОКН Кировской области». Киров, 2012.

строительных, мелиоративных, хозяйственных работ, работ по использованию лесов и иных работ при условии обеспечения сохранности памятника; хозяйственная деятельность, не противоречащая требованиям обеспечения сохранности памятника и позволяющая обеспечить функционирование памятника в современных условиях; проведение мероприятий по музеефикации памятника; организация обеспечения в соответствии с действующим законодательством свободного доступа граждан к памятнику; установка мемориальных и информационных знаков.

«Слободской Кремль» отнесен к объектам культурного (археологического) наследия федерального значения на основании решения Исполнительного комитета Кировского областного Совета народных депутатов от 28.03.1983 г. № 6/191 «О постановке на государственную охрану вновь выявленных памятников истории и культуры Кировской области».

Вид объекта – Памятник.

Общая видовая принадлежность - Памятник археологии.

Дата создания – XIV - XVI вв.

Границы федерального ОАН «Слободской Кремль» в установленном законом порядке не определены. Вместе с тем, в соответствии с п. 4 ст. 49 73-ФЗ «В случае отсутствия утвержденных границ территории объекта археологического наследия, включенного в реестр, или выявленного объекта археологического наследия территорией объекта археологического наследия признается часть земной поверхности, водный объект или его часть, занятые соответствующим объектом археологического наследия».

**Предмет охраны объекта культурного (археологического) наследия
федерального значения «Слободской кремль»**

Предметом охраны объекта культурного наследия федерального значения «Слободской Кремль» является:

- природно-исторический ландшафт – особенности геоморфологии местности в границах памятника археологии: мыс подтреугольной формы высотой 20 м, образованный коренным правым берегом р. Вятки и выходящим к ней оврагом.

- археологический культурный слой – исторически сложившаяся система напластований, образовавшихся в результате деятельности человека, включающая частично или полностью скрытые в земле следы существования человека (особенности стратиграфии культурного слоя, остатки оборонительных, жилых, хозяйственных и иных сооружений; планировка поселения, остатки дорог и других коммуникаций), все движимые объекты (изделия из глины, металла, кости, камня и пр., археозоологические, палеоботанические, антропологические и иные остатки).

- все движимые объекты (артефакты), выявленные вне культурного слоя в границах памятника археологии (в осыпях склона памятника).

IV. Анализ проектного предложения в отношении использования земельного участка, занятого Объектом

В ходе работ по объекту «От ротонды до «Алых парусов» Благоустройство набережной р. Вятка, г. Слободской» на территории объекта культурного (археологического) наследия федерального значения «Слободской Кремль» планируется:

- во входной зоне № 1 (со стороны аллеи Славы мемориала Вечный огонь) планируется установка навигационного знака, установка урны.

- в прогулочной зоне планируется устройство пешеходных дорожек, установка ограждений, устройство освещения, устройство видеонаблюдения, установка урн, скамеек, скульптур белок, озеленение, установка навигационного знака и ремонт ротонд.

- в экспозиционной зоне планируется устройство индивидуального МАФ «Музей под открытым небом» с установкой ретроспективной экспозиции.

Так же проектом предусматривается озеленение рулонным и посевным газоном на всем протяжении территории, высадка новых деревьев и кустарников. Предполагается сохранение существующих здоровых деревьев в прогулочной части с формированием мульчированной приствольной зоны, расчистка склона от зарослей, удаление аварийных сухостойных и больных насаждений, санитарная обрезка, корчевка пней. Планируется демонтаж старых ограждений, кабелей и освещения.

На территории ОАН «Слободской Кремль», согласно проектной документации, предполагаются следующие виды работ нарушающие сохранность культурных напластований памятника.

1. Демонтаж инженерных сетей, освещения и прокладка новых кабелей:

- ширина траншеи под демонтаж составляет 1 м, длина 180 м, глубина 0,9 м. Общая площадь работ 180 кв. м.

2. Установка светильников:

- планируется установка 22 светильников (под каждый светильник копается приямок). Общая площадь работ составляет 22 кв. м. Глубина 1,6 м.

3. Прокладка кабельных линий:

- Прокладка кабельных линий планируется двумя путями: 1) **открытым способом в траншее**, ширина которой составляет 1 кв. м., общая длина 92 м, глубина 0,9 м. Общая площадь работ 92 кв. м. 2) **методом прокола**: согласно предоставленным документам часть кабельных линий прокладывается проколом без использования приямков. В случае закладки приямков необходимы охранные археологические раскопки.

8. Установка береговых ограждений:

- ограждения вкапываются в землю, старые ограждения демонтируются. Ширина составляет 1 м, длина 275 м, глубина 1,2 м. Общая площадь работ составляет 275 кв. м.

В результате запланированных работ на памятнике без проведения спасательных археологических исследований часть территории объекта культурного (археологического) наследия федерального значения «Слободской Кремль» будет неминуемо разрушена, что вызывает необходимость разработки мероприятий по его сохранению.

Такие виды проектируемых работ, как демонтаж существующего и устройство нового тротуара, установка малой архитектурной формы «Музей под открытым небом», а также озеленение территории предполагают проведение земляных работ на глубину от 0,2 до 0,35 м, вследствие чего, по данным ранее проведенных археологических работ на сопредельной территории, затронут лишь современные балластные слои и не нанесут ущерб культурному слою Слободского Кремля.

V. Мероприятия по обеспечению сохранности Объекта

Федеральным Законом «Об объектах культурного наследия (памятниках истории и культуры) народов Российской Федерации» №73-ФЗ от 25 июня 2002 г. (далее – Закон) предусмотрено обязательное выполнение мероприятий по сохранению историко-культурного наследия на территориях, испрашиваемых под различные виды работ и хозяйственной деятельности. Мероприятия по обеспечению сохранности объектов культурного наследия в зоне намечаемого строительства должны проводиться на всех этапах и стадиях проектирования. Они планируются таким образом, чтобы научное исследование объектов культурного наследия, их эвакуация в безопасные места и другие возможные варианты обеспечения сохранности предшествовали проведению строительных работ на территории расположения памятников. Должны быть обеспечены

достаточные меры для научного изучения и фиксации всех объектов культурного наследия, существованию которых угрожают строительные работы. В соответствии с ч. 3. ст. 36 Федерального закона № 73-ФЗ «Об объектах культурного наследия (памятниках истории и культуры) народов Российской Федерации», строительные и иные работы на земельном участке, непосредственно связанном с земельным участком в границах территории объекта культурного наследия, проводятся при наличии в проектной документации разделов об обеспечении сохранности указанного объекта культурного наследия или о проведении спасательных археологических полевых работ или проекта обеспечения сохранности указанного объекта культурного наследия либо плана проведения спасательных археологических полевых работ, включающих оценку воздействия проводимых работ на указанный объект культурного наследия, согласованных с региональным органом охраны объектов культурного наследия.

Обеспечение сохранности объектов культурного наследия рассматривается как комплекс различных мероприятий, выбор которых определяется характером памятников, условиями их расположения, особенностями работ, угрожающих памятникам, и рядом других обстоятельств.

Действующее законодательство, а также отечественная и зарубежная практика знают следующие формы или варианты обеспечения сохранности археологических памятников в зонах проведения строительных и иных земляных работ:

а) Полное научное исследование археологических памятников, целостность которых может быть нарушена в ходе строительства. В отношении объектов археологического наследия такое исследование включает: выявление памятников путем археологических разведок на местности; стационарные археологические раскопки памятников, которые ведутся, как правило, вручную с соблюдением определенной методики, с

фиксацией всех особенностей памятника и находящихся на нем остатков сооружений, погребений и т.п.; камеральную обработку полученных при разведках и раскопках вещевых и иных материалов, их консервацию и реставрацию, проведение необходимых специальных анализов, научное описание материалов и т.п.; составление научной отчетности о полевых и камеральных исследованиях; передачу материалов полевых работ на постоянное хранение в музеи и другие государственные хранилища.

Научное исследование является наиболее распространенной и универсальной формой обеспечения сохранности памятников археологии в зонах строительных работ.

б) Вынос (эвакуация) памятников за пределы зоны проведения строительных работ. В связи с тем, что археологические памятники относятся к недвижимым памятникам истории и культуры, эта форма обеспечения сохранности может быть применена к ним в очень ограниченной степени и относится, как правило, лишь к деталям памятников (отдельные архитектурные детали, гробницы, наскальные рисунки и т.п.).

в) Создание защитных сооружений, ограничивающих вредное воздействие проектируемых объектов на археологические памятники. Может быть рекомендовано лишь при строительстве крупных водохранилищ и только в отношении наиболее ценных памятников общероссийского (федерального) значения, так как стоимость создания защитных устройств, как правило, бывает выше стоимости полного научного исследования памятников.

г) Исключение площадей археологических памятников из зон проведения строительных работ (например, изменение трасс газо- и нефтепроводов, с тем, чтобы они не затрагивали археологические памятники, изменение местоположения отдельных сооружений и т.п.). Может быть рекомендовано лишь при наличии технической возможности такого исключения.

На основании п. 9 ст. 36 Закона финансирование мероприятий по сохранению объектов археологического наследия производится заказчиком проводимых работ.

На основании ст. 49 Закона пользователь земельного участка несет ответственность за сохранность объекта археологического наследия.

Если при проектировании и проведении землеустроительных, земляных, строительных, мелиоративных, хозяйственных и иных работ не удаётся обеспечить сохранность объектов культурного наследия, а перенос земельного участка (перетрассировка) невозможен, в соответствии с п. 2 ст. 40 Закона под сохранением объекта археологического наследия понимаются спасательные археологические полевые работы, осуществляемые в порядке, определенном ст. 45.1 настоящего Федерального закона, с полным или частичным изъятием археологических предметов из раскопов.

Реализация проекта по строительству объекта «От ротонды до «Алых парусов» Благоустройство набережной р. Вятка, г. Слободской», ведется на территории объекта культурного (археологического) наследия федерального значения «Слободской Кремль». Вследствие этого перенести участок проведения работ с территории памятника археологии не представляется возможным.

В результате этих работ без проведения спасательных археологических исследований часть территории объекта культурного (археологического) наследия федерального значения «Слободской Кремль» будет неминуемо разрушена, что вызывает необходимость разработки мероприятий по его сохранению. Проведение работ на объекте «От ротонды до «Алых парусов» Благоустройство набережной р. Вятка, г. Слободской» без проведения земляных работ не представляется возможным.

В качестве мероприятия по сохранению культурного слоя Слободского кремля целесообразно предложить как **проведение**

археологических наблюдений во время проведения земляных работ, так и проведение археологических раскопок до начала земляных работ, в зависимости от расположения участка работ в границах памятника и проектных глубин данных работ. Как показывают результаты ранее проведенных археологических работ на рассматриваемом памятнике археологии, на территории кремля сохранился культурный слой, насыщенный различными объектами XIV-XVI вв. (погребения, сооружения и проч.) Только проведение археологических наблюдений и раскопок способно обеспечить полноценное выявление и сохранение информации, содержащейся в культурном слое на этой территории.

1. Археологические наблюдения

Предлагается провести археологические наблюдения на следующих участках:

Демонтаж инженерных сетей и освещения и прокладка новых кабелей:

- ширина траншеи под демонтаж составляет 1 м, длина 180 м, глубина 0,9 м. Общая площадь работ 180 кв. м.

Предполагаемая общая площадь археологических наблюдений составляет **180 кв. м.**

По данным полученным в ходе работ И. И. Стефановой в 1961 г. на уровне дневной поверхности Слободского Кремля располагаются слои строительного мусора общей глубиной 0,3-0,35 м.¹⁷, наличие строительного мусора в верхних слоях памятника было зафиксировано и во время надзора 2012 г. под руководством А. Л. Кряжевских (от 0,2 до 1 м в западной части памятника, в устье оврага)¹⁸.

¹⁷ Стефанова И. И. Отчет об археологической разведке 1961 г. // Архив ИА РАН. Ф. Р-1. Д. 2259. Л. 4-5.

¹⁸ Кряжевских А. Л. Отчет о результатах археологического надзора за ходом проведения берегоукрепительных работ на территории кремля г. Слободского в районе расположения мемориала

Поэтому такие виды проектируемых работ, как демонтаж существующего и устройство нового тротуара, установка малой архитектурной формы «Музей под открытым небом», а также озеленение территории предполагают проведение земляных работ на глубину от 0,2 до 0,35 м, вследствие чего, по данным ранее проведенных археологических работ на сопредельной территории, затронут лишь современные балластные слои и не нанесут ущерб культурному слою Слободского Кремля.

Проведение археологических наблюдений на участках демонтажа кабелей и укладки новых (предполагаются земельные работы в границах старых траншей и приямков), обусловлено небольшой глубиной выемки грунта во время данных работ и переотложенным состоянием верхних слоев памятника в результате активного хозяйственного освоения парка в XX – нач. XXI вв. (подсыпка плодородного грунта, выравнивание поверхности, строительные работы и проч.).

2. Археологические раскопки

Предлагается провести археологические раскопки на следующих участках:

Установка светильников:

- планируется установка 22 светильников (под каждый светильник копается приямок). Общая площадь работ составляет 22 кв. м. Глубина 1,6 м.

Прокладка траншей под кабельные линии:

- ширина траншеи составляет 1 кв. м., общая длина 92 м, глубина 0,9 м. Общая площадь работ 92 кв. м.

Установка береговых ограждений:

землякам-слобожанам, погибшим в годы Великой Отечественной войны // Архив КОГАУ «НПЦ по охране ОКН Кировской области». Киров, 2012. С. 20-23.

- ограждения вкапываются в землю, старые ограждения демонтируются. Ширина составляет 1 м, длина 275 м, глубина 1,2 м. Общая площадь работ составляет 275 кв. м.

Предполагаемая общая площадь археологических раскопок составляет **389 кв. м.**

По данным полученным в ходе работ Л. Д. Макарова в 1984 г. мощность культурных напластований Слободского Кремля в различных его частях составляет от 1,5 до 2 м.¹⁹, аналогичные данные были получены и во время работ 2012 г. под руководством А. Л. Кряжевских (мощность культурных напластований составила от 1 до 1,5 м)²⁰. Учитывая мощность культурного слоя на памятнике, любые земельные работы на глубине от 0,35 до 2 м могут нарушить сохранившиеся культурные напластования ОАН. Проведение археологических раскопок на участках установки светильников, прокладки траншей под кабельные линии и установка береговых ограждений обусловлено большой глубиной выемки грунта во время вышеуказанных работ.

Площадь работ, конфигурация траншей и прямков, может меняться в ходе земляных работ в ходе благоустройства и реализации проекта «От ротонды до «Алых парусов». Благоустройство набережной р. Вятка, г. Слободской».

Особое внимание нужно уделить прокладке кабелей. При соблюдении всех требований и норм работы по установке электрооборудования открытым способом не затрагивают территорию ОКН и культурного слоя за пределами траншей. Однако риски негативного воздействия строительно-монтажных работ на объект

¹⁹ Макаров Л. Д. Отчет о разведочных работах в Котельничском, Оричевском и Слободском районах Кировской области, проведенных летом 1984 г. // Фонды Института истории и культуры народов Приуралья при УдГУ. Ф. 2. Д. 204. Л. 9-26.

²⁰ Кряжевских А. Л. Отчет о результатах археологического надзора за ходом проведения берегоукрепительных работ на территории кремля г. Слободского в районе расположения мемориала землякам-слобожанам, погибшим в годы Великой Отечественной войны // Архив КОГАУ «НПЦ по охране ОКН Кировской области». Киров, 2012. С. 20-23.

культурного наследия могут заключаться в следующем: по проектируемой кабельной линии будет подаваться электроэнергия, способная в случае короткого замыкания вызывать возгорания и перегрузки электросетей. Следовательно, кабельная линия является взрывопожароопасным объектом. На кабельной линии возможно возникновение ЧС природного и техногенного характера:

а) природного характера, источниками которых могут являться:

- опасные геологические процессы;
- опасные метеорологические явления и процессы;
- сильные морозы;
- сильные осадки (продолжительный дождь)

б) техногенного характера:

- на проектируемом объекте – аварии, связанные с короткими замыканиями и перегрузками электросети.

Во время работ на объекте культурного (археологического) наследия федерального значения «Слободской Кремль» также возможны следующие угрозы сохранности памятника:

- передвижение по территории памятника тяжёлой техники,
- несанкционированная работа тяжёлой техники с повреждением целостности дёрна и культурного слоя;
- формирование за пределами землеотвода отвалов грунта, площадок складирования строительных материалов и кабелей;
- в случае проведения работ по демонтажу проектируемой кабельной линии, а также при проведении ремонтных работ возникает угроза захвата и уничтожения неповрежденного культурного слоя рядом с прокопанными под электросеть приямками землеройной техникой.

В период эксплуатации участок кабельной линии может подвергаться ремонту, установке внешнего ограждения и аварийным работам.

Аварии на объектах строительства возможны по следующим причинам:

- некачественное строительство;
- отступления от проектных решений;
- коррозия электрокабелей;
- механические повреждения;
- нарушения правил промышленной, пожарной безопасности;
- террористические акты.

Основными опасностями при аварии могут быть:

- тепловое воздействие при горении.

Для объекта археологического наследия при аварии возникают следующие угрозы:

- 1) вскрытие грунтов в месте повреждения кабеля до глубины заложения и повреждение культурных слоев;
- 2) передвижение по территории памятника тяжёлой техники.

Кроме проведения спасательных археологических работ также необходимо запланировать реализацию следующих мероприятий.

А. Период проектирования.

В соответствии с требованиями ст. 36, 40, 45.1 Федерального закона «Об объектах культурного наследия (памятниках истории и культуры) народов Российской Федерации №73-ФЗ от 25.06.2002, а также на основании рекомендаций «Свода реставрационных норм и правил. СРП-2007.4» (часть 2), перед проведением работ на объекте «От ротонды до «Алых парусов». Благоустройство набережной р. Вятка, г. Слободской» необходимо провести спасательные археологические работы на территории объекта культурного (археологического) наследия федерального значения «Слободской Кремль»: археологические наблюдения площадью 180 кв. м. и археологические раскопки площадью 389 кв. м.

В. Период строительства.

1) Провести инструктаж о недопущении любой строительной и хозяйственной деятельности на территории археологического памятника за пределами участков проведения работ для всех руководителей и работников, действующих в зоне ОКН.

2) Организовать разметку, отделяющую исследованную часть территории ОКН, от неисследованной.

3) Обустроить склады для расходных материалов за пределами границ ОКН.

С. Период эксплуатации:

1) Отнести участки строительства объекта (особенно участки под прокладку коммуникаций) находящиеся на территории объекта культурного наследия федерального значения «Слободской кремль» к зоне повышенного внимания.

2) Осуществлять строгий контроль за деятельностью сотрудников подрядных организаций на территории объекта культурного наследия.

3) Исключить все работы, связанные с нарушением земляной поверхности (выемка, бурение, подрезка и перемещение грунта), а также перемещение тяжёлой строительной техники, способной нарушать почвенный покров в пределах обозначенных границ объекта культурного наследия, до проведения мероприятий, обозначенных в пункте D.

D. Строительные, реконструкционные, ремонтные, аварийные работы, связанные с земляными работами за пределами участка, охваченного проектными раскопами.

При производстве земляных работ, затрагивающих непо потревоженный слой грунта вблизи строительства объекта «От ротонды до «Алых парусов». Благоустройство набережной р. Вятка, г. Слободской», аварийных работах, а также на этапах проектирования новых объектов, проходящих через территорию ОАН «Слободской Кремль» исполнитель и заказчик работ обязаны:

1) Поставить в известность орган государственной власти, осуществляющий региональный государственный надзор в области охраны объектов культурного наследия.

2) Организовать разработку плана спасательных археологических раскопок и наблюдений на участках, планируемых под хозяйственное освоение с привлечением специализированных организаций.

3) Организовать проведение археологических спасательных раскопок и наблюдений на участках, планируемых под хозяйственное освоение с привлечением специализированных организаций.

4) Предоставить в орган государственной власти технический отчёт по результатам археологических исследований.

VI. Программа проведения археологических полевых работ.

Порядок организации работ по обеспечению сохранности выявленных объектов археологического наследия определяется на основании Положения о порядке проведения археологических полевых работ (археологических раскопок и разведок) и составления научной отчетной документации, утвержденного постановлением Бюро Отделения историко-филологических наук Российской академии наук от 12 апреля 2023 г. №15.

Археологические наблюдения за ходом проведения земляных работ на объекте «От ротонды до «Алых парусов». Благоустройство набережной р. Вятка, г. Слободской» на участках поврежденного культурного слоя ОАН «Слободской Кремль» проводятся с целью проведения научных исследований на поврежденных участках территории объекта археологического наследия в целях выявления на них археологических предметов и сохранившихся участков культурного слоя и конструктивных составляющих объектов археологического наследия, исследуемых методами археологических раскопок. В случае выявления в ходе археологических наблюдений участков памятника с сохранившимся

(стратифицированным) культурным слоем либо конструктивных составляющих объекта археологического наследия (погребений, материковых ям, конструкций и др.) для их исследования необходимо выполнять археологические раскопки.

Работы по археологическим наблюдениям должны быть документированы в полном объеме не только на тех участках, где выявлен неповрежденный культурный слой и конструктивные составляющие объекта культурного наследия, но и на участках, где культурный слой переотложен, поврежден или частично разрушен. Археологические наблюдения предполагают выполнение горизонтальных зачисток, зачистку профилей, отбор находок и характерных деталей, разборку и фиксацию выявленных комплексов при помощи археологических методик. Графическая и фотофиксация обязательны.

Для разборки переотложенных (поврежденных, частично разрушенных) отложений культурного слоя может применяться землеройная техника (экскаватор с планировочным ковшом, бульдозер, скрепер), работой которой **должен руководить археолог.**

В ходе работы техники необходимо периодически, в зависимости от мощности и характера отложений, выполнять ручную зачистку горизонтальной поверхности. Уровень зачистки в обязательном порядке фото- и графически фиксируется.

В случае выявления неповрежденного культурного слоя или конструктивных составляющих объектов археологического наследия следует остановить работу техники и перейти в режим археологических раскопок.

Археологические наблюдения на поврежденных участках культурного слоя ведутся до материка или до проектных отметок. В случае отсутствия на отработанном участке сохранившегося неповрежденного

культурного слоя и конструктивных особенностей памятника стенки и дно (в случае работ до проектных отметок) котлована (и иных выборок) или материк должны быть зачищены, сфотографированы и зачерчены. В случае выявления на участке материковых ям, заполненных переотложенным поврежденным культурным слоем, они должны быть разобраны с фиксацией разреза.

Результатом выполненных работ является полное обследование участков поврежденного культурного слоя объекта археологического наследия федерального значения «Слободской Кремль», на площади 180 кв. м согласно действующему законодательству и по установленной методике археологических работ.

Охранно-спасательные археологические раскопки объекта культурного (археологического) наследия федерального значения «Слободской Кремль» проводятся в целях его научного изучения и сохранения посредством земляных и связанных с ними работ, в том числе с полным или частичным изъятием археологических находок по утверждённым в установленном порядке научным методикам.

В состав спасательных археологических работ входит:

- разработка договорной документации;
- получение открытого листа (разрешения) на проведение раскопок;
- подготовительные работы (историко-архивные изыскания);
- археологические раскопки;
- камеральная обработка полевых материалов
- составление научной отчетной документации.

Обязательными организационными условиями проведения спасательных археологических работ являются:

- согласованность действий Исполнителя спасательных работ, Заказчика и подрядчиков;
- доступ археологов на объект;

- предоставление Заказчиком Исполнителю времени, необходимого для проведения спасательных археологических работ;

- проведение земляных археологических работ в благоприятное для полевых работ время года при плюсовой температуре воздуха, не промёрзшем грунте и отсутствии снежного покрова.

Предварительные работы включают: историко-архивные и библиографические исследования; копирование исторических планов и документов; перевод исторических планов в современный масштаб; разработка историко-гидрографической схемы; анализ палеоландшафта; составление исторической записки; составление пояснительной записки.

Археологические раскопки включают в себя следующие виды работ: расчистка территории и разбивка раскопов; изучение культурного слоя в процессе раскопок с оставлением бровок для получения вертикальных разрезов раскопа; выявление археологического материала в культурном слое; фотофиксация процесса работ, отдельных находок и скоплений материала *in situ*; зачистка поверхностей, включая материковую, с целью выявления конструктивных элементов и их следов (кладок и сооружений, цветowych пятен, ям, захоронений и др.); фото- и графо- фиксация контуров конструктивных элементов на зачищенных поверхностях; выборка заполнения конструктивных элементов (сооружений) с применением специнструмента; фото- и графо- фиксация профилей изученных сооружений (выбранных ям, захоронений и др.); архитектурно-археологическая фото- и графо- фиксация остатков монументальных сооружений; отбор археологического, остеологического и иного материала для анализов из материковых ям и сооружений (элементы заполнения, почва, древесина и другие); зачистка, фотофиксация и вычерчивание профилей бровок в раскопе; описание стратиграфии, материка и других конструктивных элементов в раскопе; удаление временных стратиграфических бровок; окончательная зачистка материковой поверхности для выявления скрытых ранее объектов;

описательная, фото- и графо- фиксация обнаруженных археологических объектов; отбор проб почвы для проведения анализов); копка грунта; просеивание грунта; ведение полевой документации; очистка, маркировка, предварительная реставрация, полевая зарисовка и упаковка находок; составление полевой описи; рекультивация раскопа.

Археологические раскопки рекомендуется проводить в благоприятное для полевых работ время года при плюсовой температуре воздуха, не промерзшем грунте и отсутствии снежного покрова.

Для обеспечения производства археологических раскопок в зимних условиях (после наступления минусовых температур воздуха, промерзания грунтов и выпадения снежного покрова) необходимо устройство над исследуемым участком отапливаемого павильона для обеспечения оптимального температурного режима (не ниже $+ 10^{\circ}\text{C}$), а также освещения, достаточного для производства графической и фотофиксации.

При планировании археологических полевых работ в зимних условиях необходимо включать в сметы работ расходы, связанные с устройством всего указанного выше.

Производство археологических раскопок в зимних условиях без обеспечения указанных выше условий запрещено.

Камеральная обработка включает: лабораторную обработку и научный анализ собранного материала; вычерчивание ситуационного плана объекта, разгруженного плана размещения индивидуальных находок, планов раскопов по пластам и стратиграфических разрезов стенок раскопов, фасадов и разрезов архитектурно-археологических элементов; вычерчивание находок с обводкой тушью; составление полевой и коллекционной описи находок с компоновкой таблиц из описи; комплектацию альбома; составление текстовой части отчета.

Результатом выполненных работ является полное научное исследование культурного слоя объекта культурного (археологического)

наследия федерального значения «Слободской Кремль» на участках культурного слоя, попадающих в зону работ по объекту «От ротонды до «Алых парусов». Благоустройство набережной р. Вятка, г. Слободской» на площади 389 кв. м согласно действующему законодательству и по установленной методике археологических работ.

Приложения

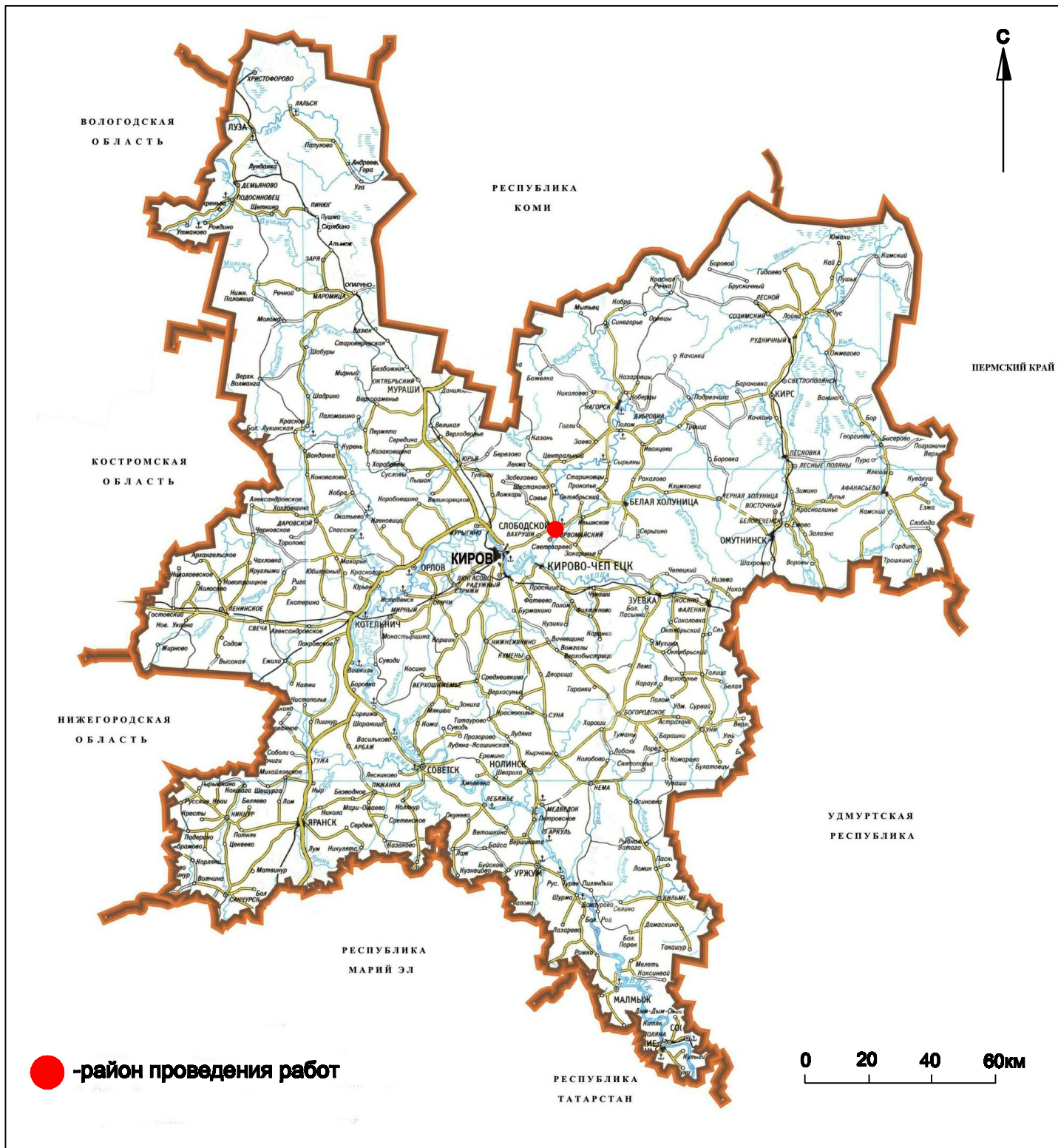


Рис. 1. Карта-схема Кировской области с указанием участка проектируемых работ в зоне строительства объекта "От ротонды до "Алых парусов". Благоустройство набережной р. Вятка, г. Слободской" в г. Слободском Слободского района Кировской области на участках объекта культурного наследия федерального значения "Слободской Кремль" в 2026 г.



- ОАН "Слободской Кремль"

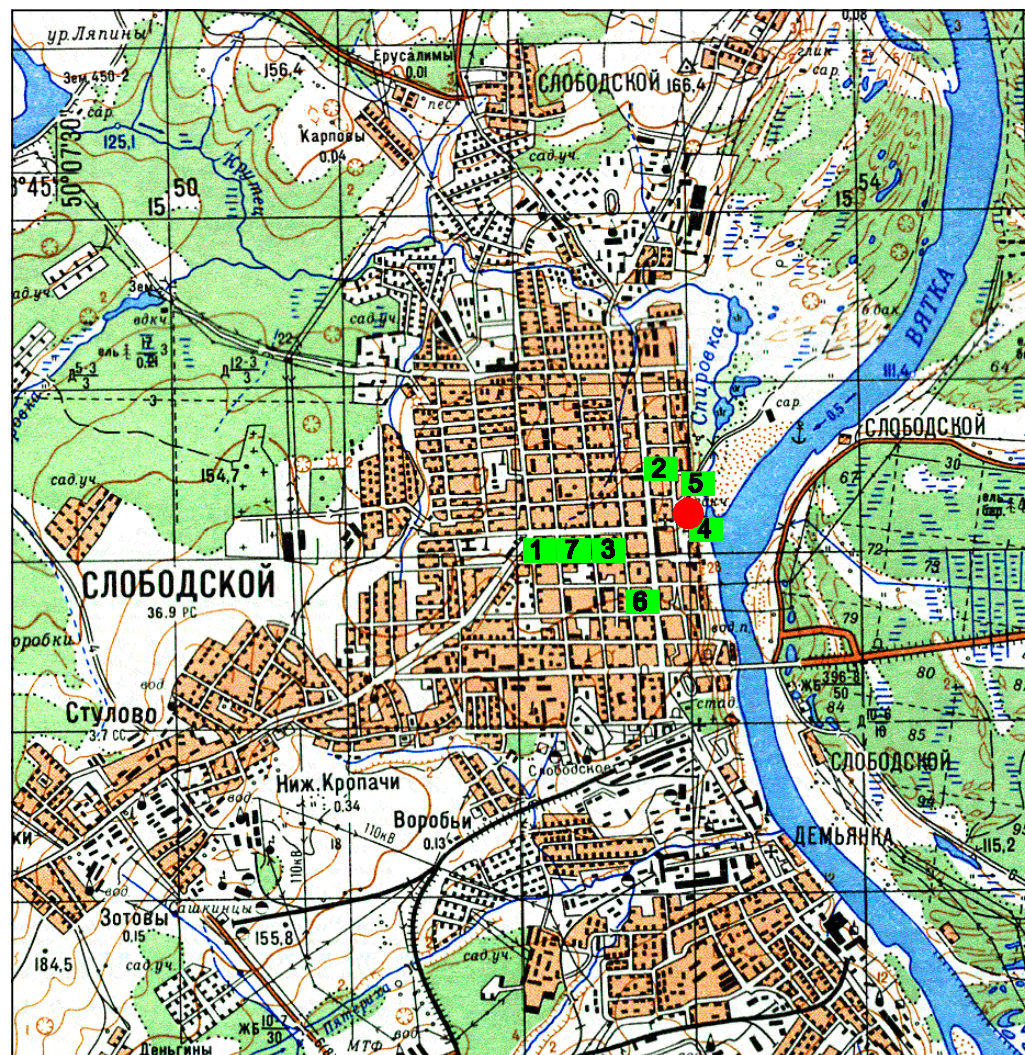
Рис. 2. Карта Слободского района Кировской области с указанием участка проектируемых работ в зоне строительства объекта "От ротонды до "Алых парусов". Благоустройство набережной р. Вятка, г. Слободской" в г. Слободском Слободского района Кировской области на участках объекта культурного наследия федерального значения "Слободской Кремль" в 2026 г.



● - ОАН "Слободской Кремль"

0 1,5 км

Рис. 3. Фрагмент карты Слободского уезда Вятской губернии 1893 г. с указанием участка проектируемых работ в зоне строительства объекта "От ротонды до "Алых парусов". Благоустройство набережной р. Вятка, г. Слободской" в г. Слободском Слободского района Кировской области на участках объекта культурного наследия федерального значения "Слободской Кремль" в 2026 г.



Условные обозначения



- ОАН "Слободской Кремль"

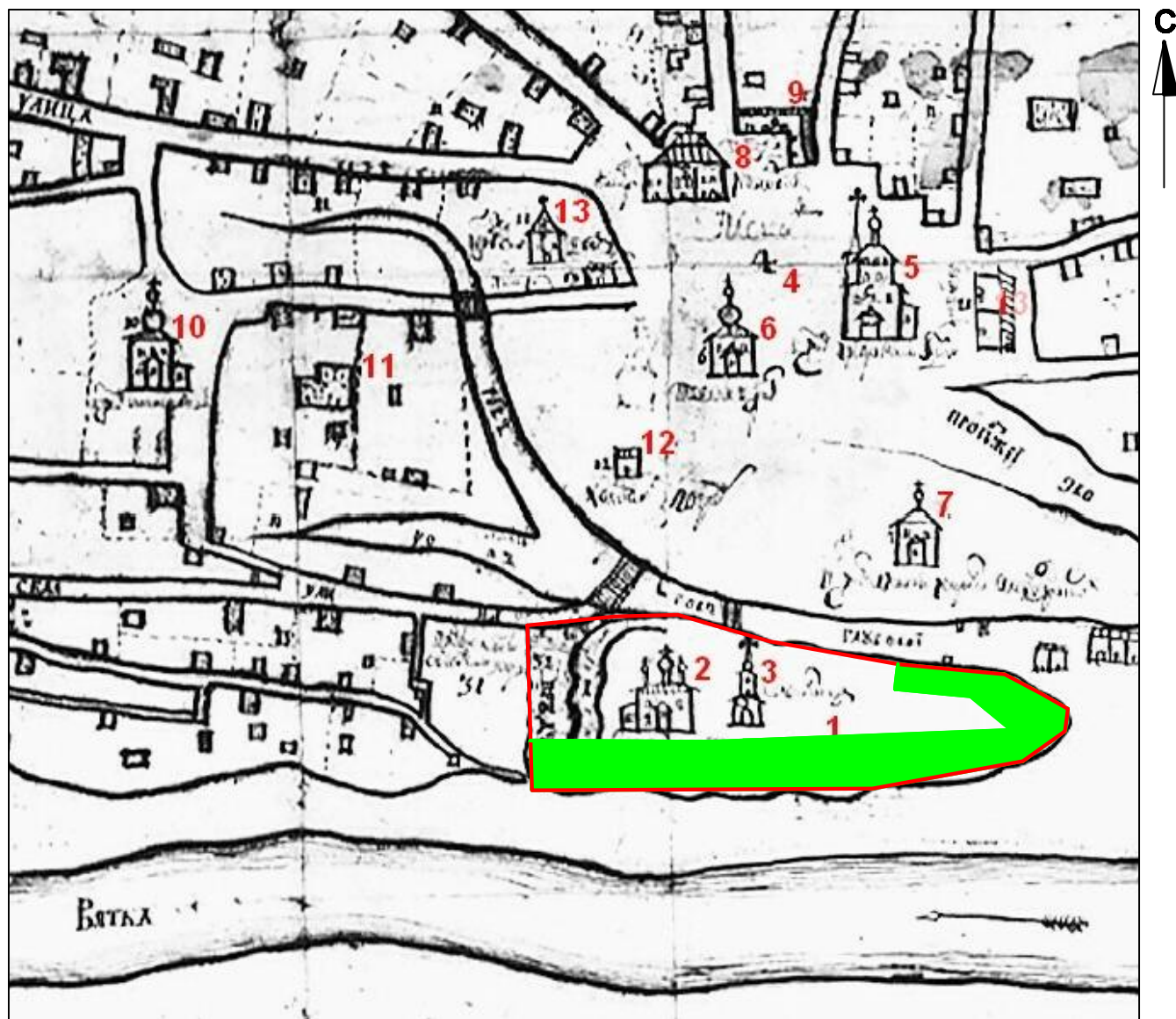


- ранее известные памятники археологии

- 1 - "Участок культурного слоя западной части г. Слободского XVIII-XIX вв." (ул. Большевиков-Дерышева)
- 2 - "Участок культурного слоя восточной части г. Слободского, XVII-XIX вв." (ул. П. Стучки)
- 3 - "Участок культурного слоя Христорождественского монастыря, XVII-XIX вв." (ул. Никольская, 9Б)
- 4 - Слободской I могильник
- 5 - Слободской II могильник
- 6 - "Участок культурного слоя г. Слободского, XVII-XIX вв." (усадьба К.А. Анфилатова, ул. Советская, 91)
- 7 - "Участок культурного слоя центральной части г. Слободского, XVIII-XIX вв." (ул. Гоголя, 91)

0 1 2 км

Рис. 4. Топографическая карта г. Слободского Кировской области с указанием участка проектируемых работ в зоне строительства объекта "От ротонды до "Алых парусов". Благоустройство набережной р. Вятка, г. Слободской" в г. Слободском Слободского района Кировской области на участках объекта культурного наследия федерального значения "Слободской Кремль" в 2026 г. и ранее известных археологических памятников

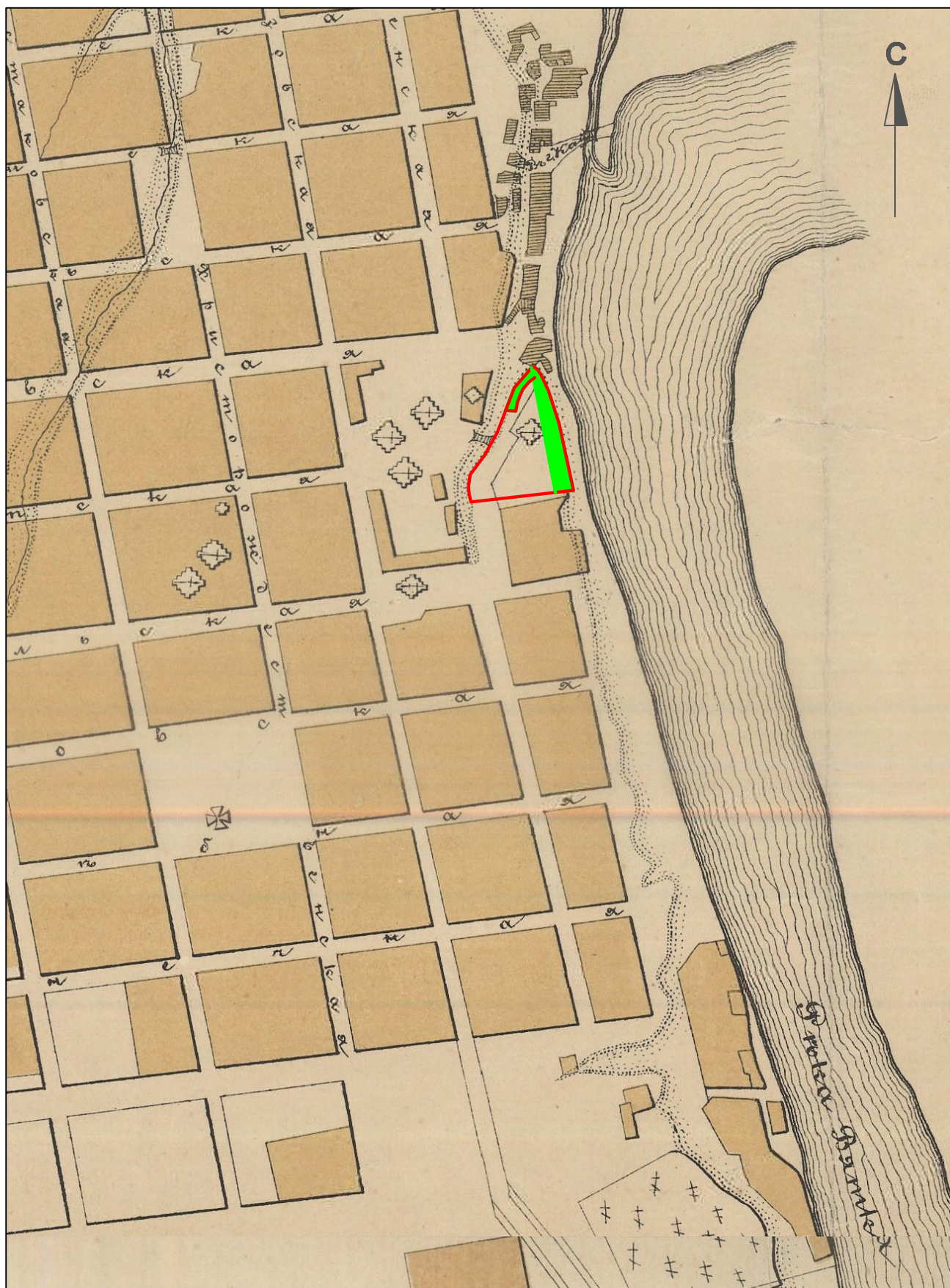


— границы ОАН "Слободской кремль"

0 150 м

— проектируемые работы

Рис. 5. Фрагмент "Чертена Слободского города" 1724 г. с указанием участка проектируемых работ в зоне строительства объекта "От ротонды до "Алых парусов". Благоустройство набережной р. Вятка, г. Слободской" в г. Слободском Слободского района Кировской области на участках объекта культурного наследия федерального значения "Слободской Кремль" в 2026 г.



— границы ОАН "Слободской Кремль" — проектируемые работы

0 100 200 м

Рис. 7. План г. Слободского Вятской губернии 1893 г. с указанием участка проектируемых работ в зонестроительства объекта "От ротонды до "Алых парусов". Благоустройство набережной р. Вятка, г. Слободской" в г. Слободском Слободского района Кировской области на участках объекта культурного наследия федерального значения "Слободской Кремль" в 2026 г.



Рис. 8. План объекта культурного наследия федерального значения "Слободской Кремль" 1977 г. (автор - Н. А. Ярославцева).

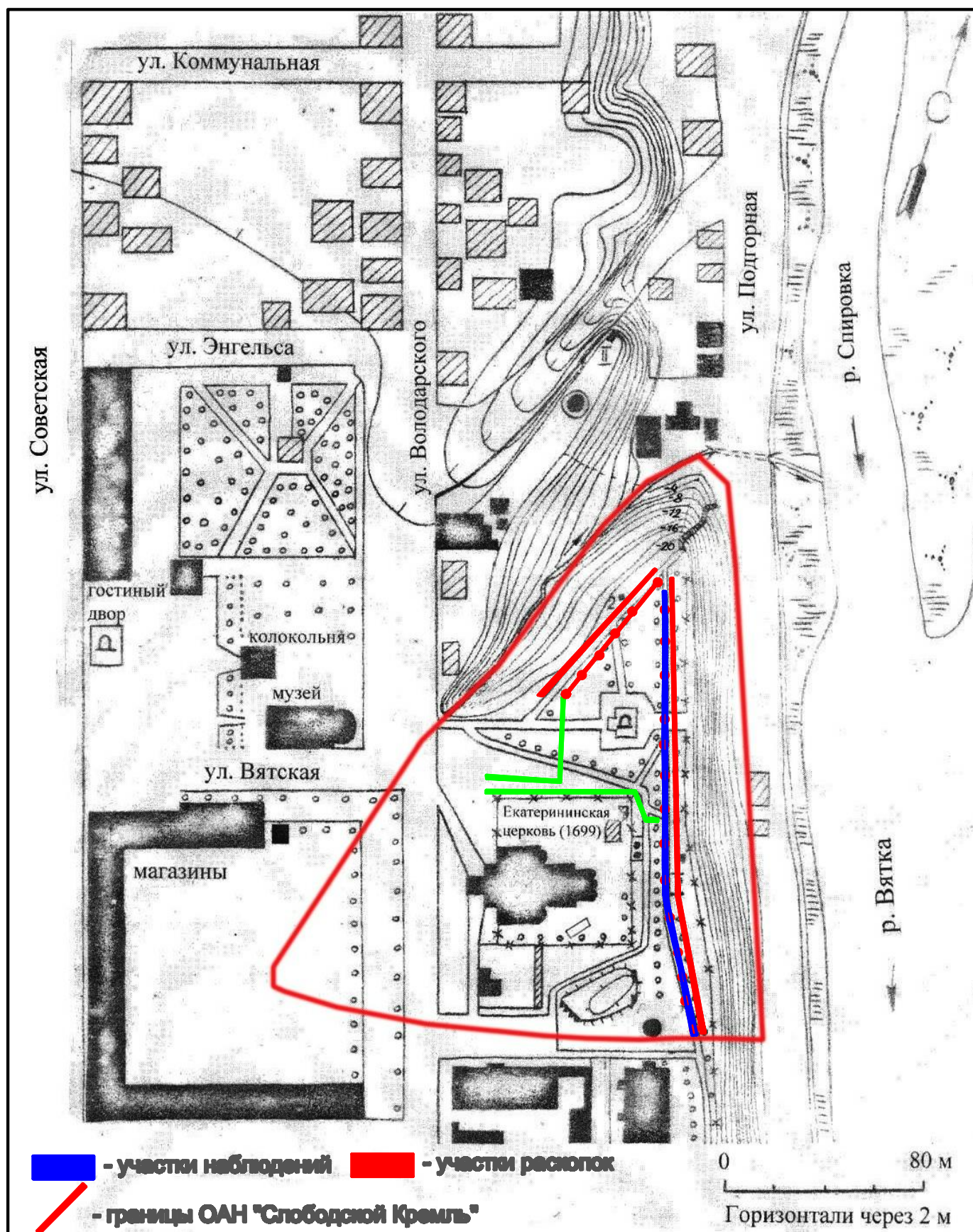


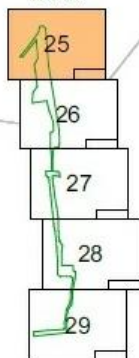
Рис. 9. План объекта культурного наследия федерального значения "Слободской Кремли" 1988 г. (автор - Л. Д. Макаров, дополнено - А. Л. Кржижевских).



- - границы ООН "Слободской Кремль"
 — - участки наблюдений
 — - участки раскопок
 — - участки прокладки инженерных сетей методом прокола

Рис. 10. Спутниковая кадастровая карта части г. Слободского Кировской области с указанием участка проектируемых работ в зоне строительства объекта "От ротонды до "Алых парусов". Благоустройство набережной р. Вятка, г. Слободской" на участках объекта культурного наследия федерального значения "Слободской Кремль" в 2026 г.

СХЕМА РАСКЛАДКИ ЛИСТОВ



ВЕДОМОСТЬ РАСЧИСТИ ОТ ДРЕВЕСНО-КУСТАРНИКОВОЙ РАСТИТЕЛЬНОСТИ

Поз.	Наименование	Кол-во	Примечание
1	Корчевка гной	34 шт.	
2	Расчистка склона от кустарника и малоствольную арчевую (при густой поросли)	1775 м²	

ВЕДОМОСТЬ ДЕМОНТИРУЕМЫХ МАФ

Поз.	Наименование	Количество	Примечание
1	Осмелья	6	
2	Урна	5	

ВЕДОМОСТЬ ДЕМОНТИРУЕМЫХ ПОКРЫТИЙ

Тип	Наименование	Площадь, кв.м.	Примечание
1	Асфальт	726,59	
2	Брусчатка	802,96	
3	Грунт	37,93	
4	Плиты бетонные, тротуарные	45,77	

ВЕДОМОСТЬ ДЕМОНТИРУЕМЫХ БОРДЮРНЫХ КАМНЕЙ

Поз.	Наименование	Кол-во, п.м.	Примечание
1	Бортовой бетонный камень по ГОСТ 8685-91	990,8	

ВЕДОМОСТЬ ВЫРУБАЕМЫХ ДЕРЕВЬЕВ

Поз.	Наименование растений	Кол-во, шт.	Высота, м.	Диаметр, м.	Примечание
1	Липа	2	14	0,24	
2	Береза	1	22	0,5	
3	Липа	1	15	0,35	
4	Ветка	2	10	0,4	
5	Береза	1	16	0,22	
6	Осица	1	16	0,25	
7	Клен	6	14	0,25	
8	Клен	1	16	0,28	
9	Клен	1	14	0,2	
10	Клен	1	14	0,25	
11	Береза	1	16	0,3	
12	Береза	1	16	0,22	

ВЕДОМОСТЬ ДЕМОНТИРУЕМЫХ ОГРАЖДЕНИЙ

Поз.	Наименование	Обозначение на плане	Кол-во, п.м.	Примечание
1	Ограждение		290,4	

ВЕДОМОСТЬ ДЕМОНТИРУЕМЫХ ИНЖЕНЕРНЫХ СЕТЕЙ

Поз.	Наименование	Обозначение на плане	Кол-во, п.м.	Примечание
1	Кабель		418,4	

ВЕДОМОСТЬ ДЕМОНТИРУЕМЫХ ОПОР ОСВЕЩЕНИЯ

Поз.	Наименование	Обозначение на плане	Кол-во	Примечание
1	Опора освещения		29	

ВЕДОМОСТЬ ДЕМОНТИРУЕМОГО БЕТОННОГО ЛОМА

Поз.	Наименование	Обозначение на плане	Кол-во	Масса/ед., тн.
1	Бетонное основание (разрушенное)		1	11,20
2	Рельс ж/б		2	2,95
3	Ступень ж/б		6	0,12

— границы СНИ "Специальный Проект"

— участки работ на демонтаж инженерных сетей

УСЛОВНЫЕ ОБОЗНАЧЕНИЯ:

- ГРАНИЦА ЗЕМЕЛЬНОГО УЧАСТКА
- ГРАНИЦА БЛАГОУСТРОЙСТВА

2х2-37-25-ПЗУ

Проектная документация по объекту "От ротонды до "Алых парусов". Благоустройство набережной р. Ветля, г. Слободакский"

Рис. 11.

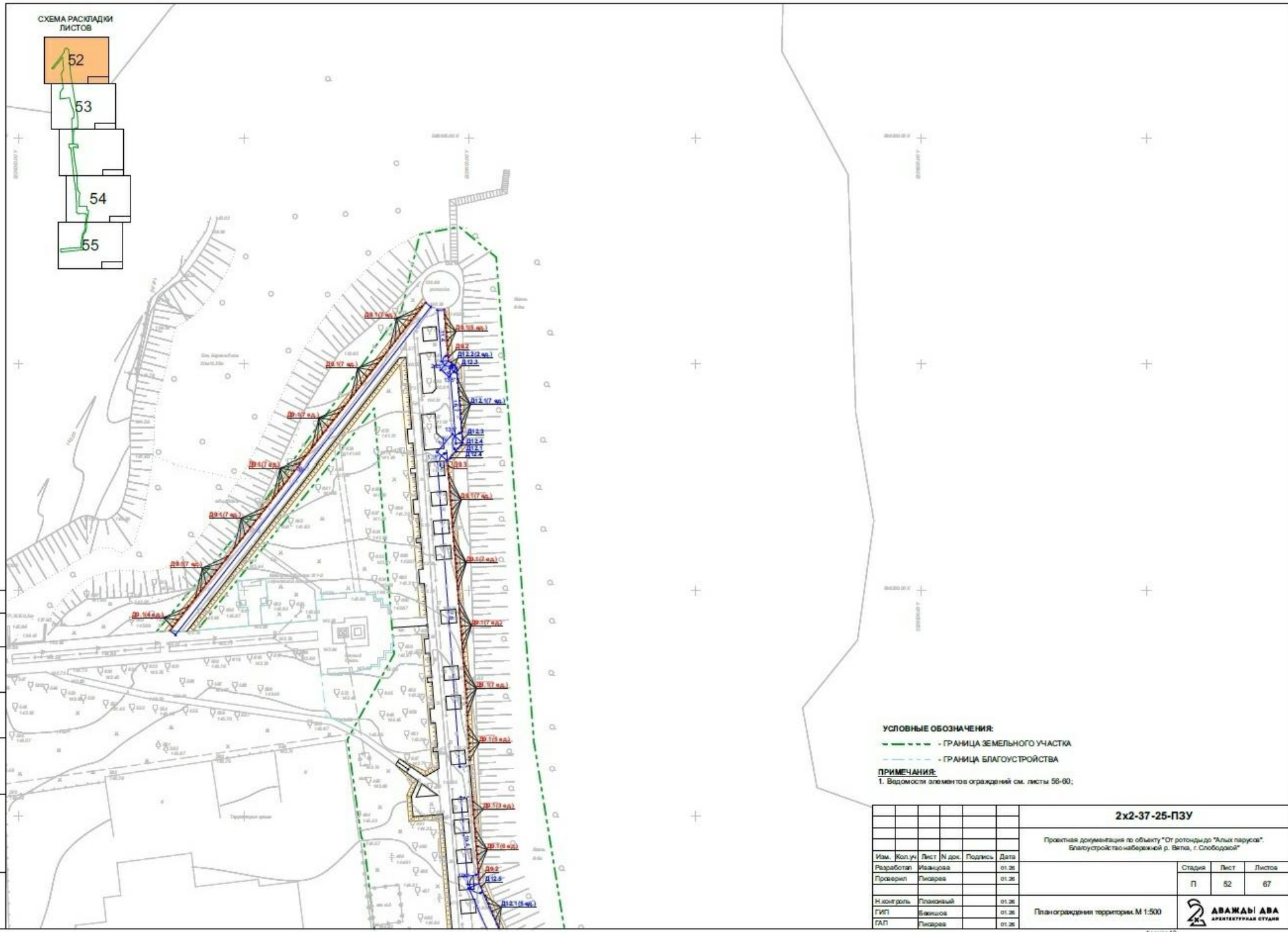
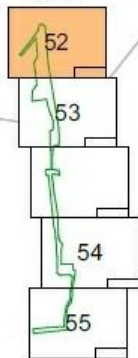
Станд. Лист Листов

П 25 68

Демонтажный план: М 1:500



СХЕМА РАСКЛАДКИ ЛИСТОВ



УСЛОВНЫЕ ОБОЗНАЧЕНИЯ:

- ГРАНИЦА ЗЕМЕЛЬНОГО УЧАСТКА
- ГРАНИЦА БЛАГОУСТРОЙСТВА

ПРИМЕЧАНИЯ:

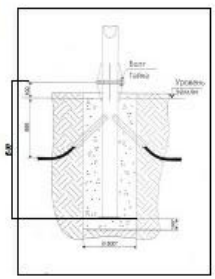
- Видовые элементы ограждений см. листы 56-60;

						2х2-37-25-ПЗУ		
						Проектная документация по объекту "От ротонды др "Алых парусов". Благоустройство набережной р. Ветла, г. Слободакской"		
Изм.	Кол. изм.	Лист	№ док.	Подпись	Дата	Стадия	Лист	Листов
Разработал		Исакова			01.26	П	52	67
Проверил		Писарева			01.26			
И.контр. роль		Писарев			01.26			
ГИП		Васильев			01.26			
ГАП		Писарева			01.26			
Плановое ограждение территории. М 1:500								

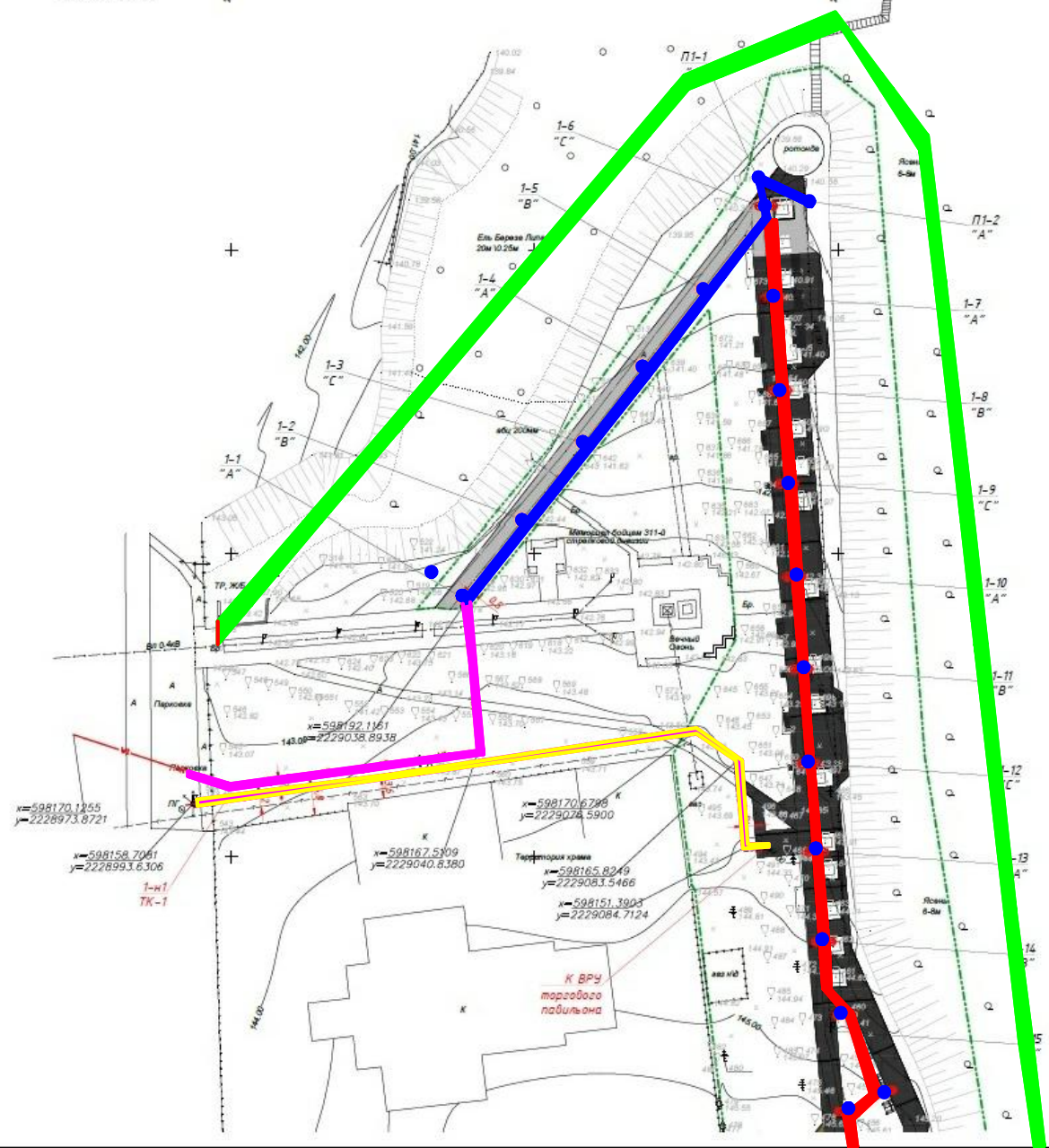


x=598300.0000
y=2229000.0000


x=598300.0000
y=2229000.0000

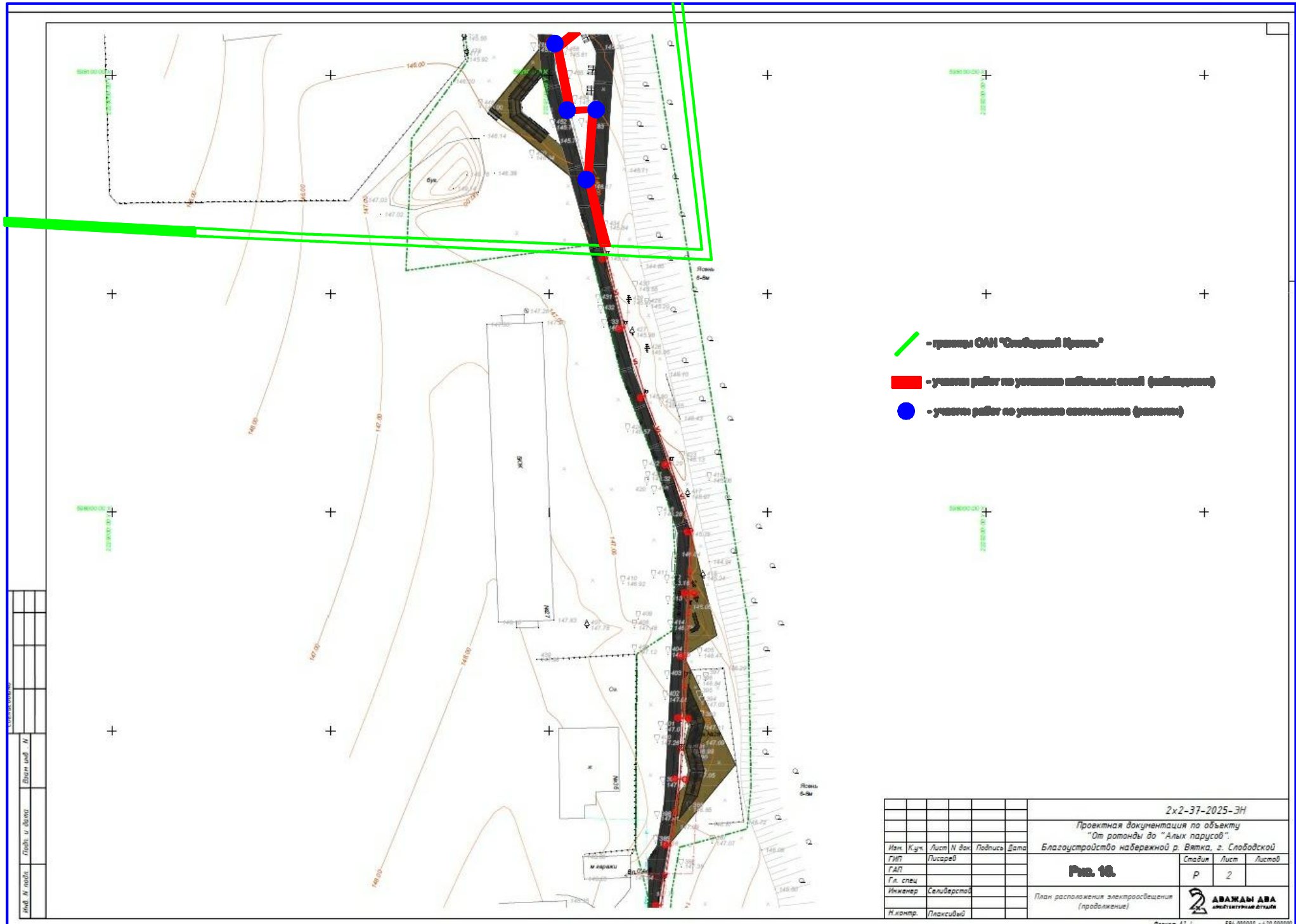


Прокладка кабельных линий в земле в траншее (1 кабель траншея Т-1)



- - границы ОМ "Славянский фронт"
- - участки работ по установке кабельных сетей (кабели)
- - участки работ по установке кабельных сетей (оптоволокно)
- - участки работ по установке осветительных (осветитель)
- - участки прокладки кабельных сетей (кабели)

					2х2-37-2025-ЭН		
					Проектная документация по объекту "От ротонды до "Алых парусов". Благоустройство набережной р. Вятка, г. Слободской		
Изм.	К.уч.	Лист	И.дан.	Подпись	Дата	Рис. 18.	
ГМП	Лисарев						
ГЛП						Р	1
Гл. спец.						План расположения электроосвещения (начало)	
Инженер	Селиверстов						
Н.контр.	Плаксий						



- граница СН "Слободский Крым"
- участки работ по установке кабельных сетей (кабелировка)
- участки работ по установке электрических шкафов

2х2-37-2025-ЭН				
Проектная документация по объекту "От ротонды до "Алых парусов": Благоустройство набережной р. Вятка, г. Слободской				
Изм.	К.уч.	Лист N док.	Подпись	Дата
ГИП	Лисарев			
ГАП				
Гл. спец.				
Инженер	Селиверстов			
Н.контр.	Плаксий			
Рис. 10.			Р	2
План расположения электрооборудования (продолжение)			2 АВАЖАНЫ АВА АРХИТЕКТУРНАЯ СТУДИЯ	



Рис. 20. Общий вид на участок строительства объекта «От ротонды до «Алых парусов». Благоустройство набережной р. Вятка, г. Слободской» в 2026 г. на территории выявленного объекта культурного наследия федерального значения «Слободской Кремль». Южная часть участка реализации проекта. Участок земляного вала Слободского кремля. Вид с юга.



Рис. 21. Общий вид на участок строительства объекта «От ротонды до «Алых парусов». Благоустройство набережной р. Вятка, г. Слободской» в 2026 г. на территории выявленного объекта культурного наследия федерального значения «Слободской Кремль». Южная часть участка реализации проекта. Участок земляного вала Слободского кремля. Вид с востока.



Рис. 22. Общий вид на участок строительства объекта «От ротонды до «Алых парусов». Благоустройство набережной р. Вятка, г. Слободской» в 2026 г. на территории выявленного объекта культурного наследия федерального значения «Слободской Кремль». Северная часть участка реализации проекта. Стрелка мыса Слободского кремля. Вид с юга.



Рис. 23. Общий вид на участок строительства объекта «От ротонды до «Алых парусов». Благоустройство набережной р. Вятка, г. Слободской» в 2026 г. на территории выявленного объекта культурного наследия федерального значения «Слободской Кремль». Центральная часть участка реализации проекта. Вид с севера.



Рис. 24. Общий вид на участок строительства объекта «От ротонды до «Алых парусов». Благоустройство набережной р. Вятка, г. Слободской» в 2026 г. на территории выявленного объекта культурного наследия федерального значения «Слободской Кремль». Центральная часть участка реализации проекта. Вид с запада.



Рис. 25. Общий вид на участок строительства объекта «От ротонды до «Алых парусов». Благоустройство набережной р. Вятка, г. Слободской» в 2026 г. на территории выявленного объекта культурного наследия федерального значения «Слободской Кремль». Центральная часть участка реализации проекта. Вид с юга.